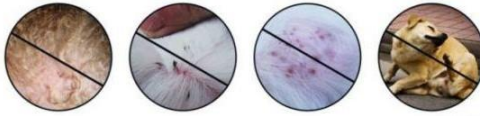


# TREVVY

## Elektrische luizenverwijderaar



## GEBRUIKSAANWIJZING

Beste klant,

Bedankt voor de aankoop van ons product.

De elektrische luizenverwijderaar is een innovatief apparaat dat de functionaliteit van kammen en stofzuigen combineert om hoofdluizen en hun eieren effectief te verwijderen. De gecombineerde kam- en vacuümwerking van het apparaat zuigt luizen rechtstreeks uit het haar en komen terecht in een opvangbakje. Deze tool is 100% allergeen en vrij van chemicaliën. De roestvrijstalen tanden hebben verstelbare hoeken om te kammen. Gegarandeerd veilig en efficiënt kammen door alle haartypes. Hij is gemakkelijk schoon te maken en kan regelmatig worden gebruikt.



Lees de instructies voordat u het apparaat gebruikt en bewaar ze voor toekomstig gebruik.

**OPGELET:** Dit apparaat moet worden gebruikt als ondersteunende behandeling voor luizen en niet als enige behandeling. Volg alle noodzakelijke procedures en instructies met betrekking tot het verwijderen van luizen om optimale resultaten te bereiken.

## PAKKET BESTAAT UIT:

Uw verpakking zou u het volgende moeten

bevatten: 1 x luizenunit (inclusief adapter)

3 x wegwerffilters ZAKJES

1 x oplader



### Waarschuwing!

Kleine deeltjes van het apparaat zijn gevaarlijk omdat kinderen ze kunnen inademen of inslikken. Buiten bereik van kinderen houden!



Door zijn lengte kan de kabel verstikking veroorzaken als deze om de nek wordt gewikkeld! Wees uiterst voorzichtig als er kinderen in de buurt zijn.

## SPECIFICATIES

Invoerclassificatie:	220 V AC 50-60 Hz
Invoerclassificatie:	5,3 V = 1 A
Beschermingsklasse:	IP22
Bedrijfstemperatuur / vochtigheid:	5 tot 40 ° C / RH 15% tot 93% (geen condensatie)
Bewaartemperatuur / vochtigheid:	- 25 tot 70 ° C / RH 5% tot 93% (geen condensatie)
Afmeting kamtanden:	Ca. 5,1 x 1,6 cm
Afmeting kam:	Ong. 21,5 x 6,5 x 6,5 cm
Kabellengte:	Ong. 180 cm
Gewicht:	355 g



## BELANGRIJKE VEILIGHEIDSINFORMATIE

LEES DEZE INSTRUCTIES DOOR VOORDAT U UW TREVY-KAM GEBRUIKT EN BEWAAR DEZE VOOR TOEKOMSTIGE REFERENTIE.

### OPGELET

- Controleer of de elektrische classificatie van de stroombron dezelfde is als die van de Lice Exterminator en of de stroombron volledig bruikbaar is.
- Om het risico op elektrische schokken te vermijden, mag deze apparatuur alleen worden aangesloten op een voedingsnet met beschermende aarding.
- Luizenverwijderaar Trevy kan door de meeste volwassenen worden bediend op voorwaarde dat de gebruiker de bedieningsinstructies heeft begrepen.
- De luizenverwijderaar Trevy is alleen bedoeld voor gebruik op hoofdhaar en kan zowel binnen als buiten in droge omstandigheden worden gebruikt.
- Geschikt voor gebruik bij de meeste volwassenen en kinderen ouder dan drie jaar.
- Merk op dat dit product niet gebruikt mag worden door kinderen of personen met verminderde fysieke, sensorische of mentale vermogens, of gebrek aan ervaring en kennis, tenzij ze onder toezicht staan.
- Kinderen mogen (zelfs onder toezicht) niet met het apparaat spelen.
- Vermijd contact met ogen, oren of mond.
- Niet gebruiken als de hoofdhuid zweren heeft of beschadigd huid is.
- Dompel het hoofdgedeelte van de luizenverwijderaar niet onder in water of een andere vloeistof.
- Houd alle elektrische aansluitingen schoon en droog.
- Het wordt sterk aanbevolen om dit product onmiddellijk na elk gebruik schoon te maken.
- Laat het product op geen enkele manier vallen of stoten.
- Er kan geen aansprakelijkheid worden aanvaard voor schade die wordt veroorzaakt door het niet naleven van deze instructies of enig ander onjuist gebruik of verkeerde behandeling.
- Plaats de luizenverwijderaar niet op een plaats waar het moeilijk is om de stekker uit het stopcontact te halen.
- Gebruik of bewaar de luizenverwijderaar niet op een locatie waar deze wordt blootgesteld aan direct zonlicht, extreme hitte of koude, water, enz.



Aanpassingen aan deze apparatuur is niet toegestaan!

Doe geen aanpassingen aan dit apparaat zonder toestemming van de fabrikant!



Waarschuwing! Als het apparaat wordt gewijzigd, moeten passende

inspecties en tests worden uitgevoerd om een continu veilig gebruik van het apparaat te garanderen .

## ONDERDELEN VAN HET APPARAAT

1. Afgeronde roestvrijstalen tanden
2. Inname van insecten
3. Instelknop voor kamhoek
4. Wegwerp-opvangfilter
5. Hoofdonderdeel
6. Schakelaar

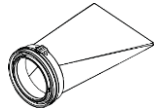


## INSTALLATIE VAN DE FILTERZAKKEN

1. Scheur een filterverpakking open die in de doos is meegeleverd.

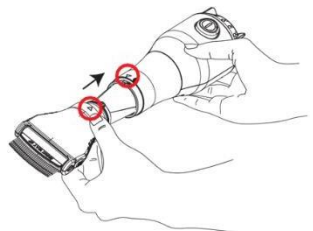


Opvangfilters zijn uitsluitend bedoeld voor eenmalig gebruik. Ze moeten na gebruik worden weggegooid.



2. Bevestig het opvangfilter stevig aan de Trevy-kamkop en zorg ervoor dat het op zijn plaats klikt (totdat u een klik hoort).

3. Bevestig de kamkop voorzichtig aan het hoofdgedeelte door de geleidingspijlen uit te lijnen en te draaien om te vergrendelen.



Zorg ervoor dat u het opvangfilter niet beschadigt of verplettert.



Nu is de kamkop stevig in de juiste positie vergrendeld.

## DE KAM GEBRUIKEN

Automatische hoofdluisverwijderaar combineert 3 krachtige technologieën om alle parasieten en eitjes uit het haar en de hoofdhuid te verwijderen en te elimineren.

1. Nano-bindende tanden gebruiken positieve ionen om ALLE eieren en luizen los te maken
2. Trekt en filtert al het vuil vacuüm in een beschermend zakje
3. UV-licht elimineert volledig alle gevangen luizen en eieren.

Het apparaat doodt de hoofdluizen of de eieren niet - in plaats daarvan verwijdert het op hygiënische wijze levende hoofdluizen en eieren uit het haar in het opvangfilter, dat vervolgens veilig kan worden verwijderd. Schrik dus niet als u na de behandeling beweging in het filterzakje ziet, vooral als u levende luizen in het haar van uw kind aantreft.

### **Waarschuwing!**

**De stroomadapter van Trevy Lice Comb is permanent op het apparaat aangesloten en kan niet worden losgekoppeld.**

### **VOOR GEBRUIK:**

- Voordat u de Trevy Comb-adapter op de stroombron aansluit, moet u controleren of de stroomsterkte van de stroombron gelijk is aan die van de Trevy Comb en of de stroombron in een volledig bruikbare toestand verkeert.
- Om het risico op elektrische schokken te vermijden, mag dit apparaat alleen worden aangesloten op een voedingsnet met randaarde en moeten alle elektrische aansluitingen schoon en droog worden gehouden.
- Zorg er altijd voor dat de geleidingspijlen zijn uitgelijnd.

**OPGELET: Dit apparaat moet worden gebruikt als ondersteunende behandeling voor luizen en niet als enige behandeling. Volg alle noodzakelijke procedures en instructies met betrekking tot het verwijderen van luizen om optimale resultaten te bereiken.**

- Trevy Comb moet altijd worden gebruikt op droog en schoon haar. Was voor gebruik het haar en föhn het daarna (gebruik alleen luizenshampoo als u uw haar na gebruik kunt drogen).
- Droog het haar vanaf de wortels met een föhn.

**WIST U DAT; Hoofdluizen kunnen vernietigd worden met WARMTE!**

De hitte zal luizen doden en neten uitdrogen voordat ze kunnen koloniseren. Een lage temperatuurinstelling is voldoende. U hoeft geen gat in uw hersenen te schroeien. Het haar drogen heeft echter een veel grotere invloed op luizeneieren. De hitte in combinatie met grote hoeveelheden lucht zorgt ervoor dat luizeneieren uitdrogen, waardoor ze minder snel uitkomen.

**AANDACHT!**

U moet het föhnen niet combineren met een pesticide of alcoholbehandelingen, aangezien deze ontvlambaar zijn. Wees hier heel voorzichtig mee, aangezien de meeste vrij verkrijgbare behandelingen pesticiden zijn. Listerine (mondwater) bevat grote hoeveelheden alcohol, dus combineer het föhnen nooit met een Listerine-behandeling.

Haar drogen met een föhn is alleen nuttig als extra ondersteuning in de strijd tegen luizen. Gebruik voor het beste resultaat de TREVY-kam voor het verwijderen van luizen.

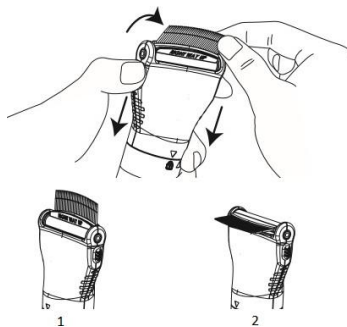
**BEHANDELING MET DE TREVY KAM**

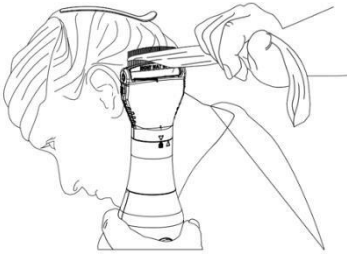
Haar moet schoon, geconditioneerd en droog zijn. Borstel grondig om eventuele knopen te verwijderen.

**1. STEL DE KAMHOEK IN**

Om de kamhoek te veranderen, houdt u de knoppen aan beide zijden van de kameenheid ingedrukt en drukt u de hoek van de tanden af. Laat beide knoppen los om ze vast te zetten.

Er zijn twee vaste posities beschikbaar: rechte positie (1) of liggende positie (2).



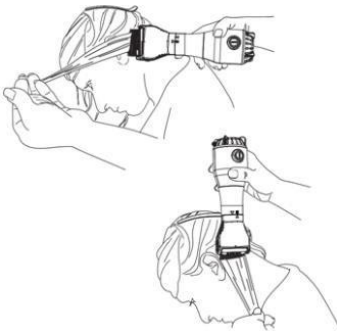


## 2. HAAR IN SECTIES DELEN

Verdeel het haar in secties, niet breder dan de tanden, met behulp van haarclips. Schakel de Trevy Comb in om met de behandeling te beginnen. Begin altijd vanaf de nek en beweeg dan naar boven, één sectie per keer, waarbij u de bovenkant van het hoofd als laatste kamt. Zorg ervoor dat u de kam goed omhoog houdt.

## 3. DOOR DE SECTIES KAMMEN

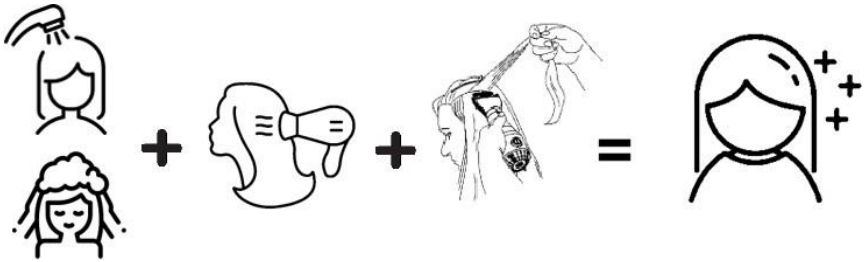
Concentreer u op een klein gedeelte, niet breder dan de tanden, per keer. Kam door elk deel van het haar van de wortel tot de punt en zorg ervoor dat u zo dicht mogelijk bij de hoofdhuid begint.



## 4. KAM IN VERSCHILLENDE RICHTINGEN

Kam door elk deel van het haar in verschillende richtingen (boven, onder, links en rechts). Herhaal dit meerdere keren door elke sectie.

Volg deze eenvoudige procedure en bereik verbluffende resultaten.



Was het haar + föhn het haar droog + kam het haar met Trevy luizenkam =  
SUCCESS

## BEHANDELINGSPERIODE

Blijf het haar tijdens een besmetting gedurende ten minste twee weken dagelijks kammen om er zeker van te zijn dat alle luizen en eieren zijn verwijderd. Als er een aanhoudende uitbraak is, is dagelijkse behandeling essentieel om ervoor te zorgen dat er geen nieuwe besmetting plaatsvindt. Om het probleem van een nieuwe besmetting daarna te helpen voorkomen, wordt aanbevolen om de Trevy Comb twee keer per week te blijven gebruiken.

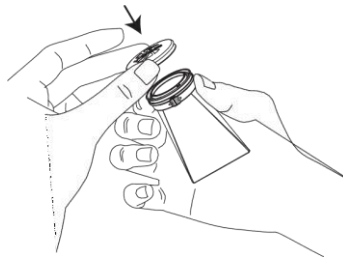
## BELANGRIJKE SAMENVATTING VAN DE BEHANDELING

1. Zorg ervoor dat het haar schoon is en vrij van knopen of klitten.
2. Deel en scheid het haar. Concentreer u op één sectie tegelijk voordat u verder gaat.
3. Houd haarsecties kleiner voor betere resultaten (niet breder dan de tanden van de kam).
4. Begin met kammen vanaf de achterkant van de nek en beweeg dan naar de bovenkant van het hoofd.
5. Bij elke haarlok meerdere keren onder alle hoeken doorkammen.
6. Tijdens een besmetting grondig en regelmatig kammen - volharding is de sleutel tot het succesvol verwijderen van hoofdluis!

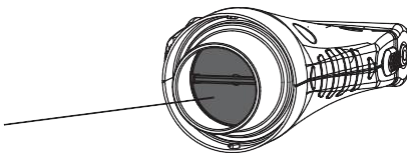


## ONDERHOUD

1. Schakel de Trevy-luizenkam na de behandeling uit en trek de stekker uit het stopcontact.
2. Verwijder de kamkop van het hoofdgedeelte door de eenheid te demonteren.
3. Maak het opvangfilter voorzichtig los, sluit het en voer het op de juiste manier af.



Steek niets in de achterkant van de kamkop en houd het niet onder stromend water. Dit zal de klep beschadigen.



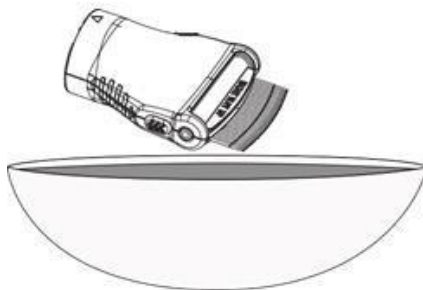
## REINIGING

Reinig met een zachte doek of wattenschijfje om eventuele hoofdluizen en eieren die tussen de tanden van de kam zitten te verwijderen. Vul een kom of gootsteen, ongeveer 10 cm diep, met heet (niet kokend) kraanwater en dompel alleen de kamkop onder.



**DOMPEL HET HOOFDLICHAAM VAN DE TREVY-KAM NIET ONDER, DIT ZAL SCHADE AAN HET APPARAAT VEROORZAKEN.**

Uit water halen en goed afdrogen. Schud niet met de kamkop, dit kan de klep beschadigen.



**GEBRUIK GEEN KOKEND WATER OM DE V-KAM TE REINIGEN, DIT KAN HET APPARAAT BESCHADIGEN.** De ideale watertemperatuur ligt tussen 70 - 80 ° C.

## BEWAREN

Bewaar op een veilige en droge plaats. Gebruik of bewaar de Trevy-kam niet op een locatie waar deze wordt blootgesteld aan direct zonlicht, extreme hitte of koude, water, enz.

---

## Instructies voor recycling en afvoer



Deze markering geeft aan dat dit product in de hele EU niet met ander huishoudelijk afval mag worden weggegooid. Om mogelijke schade aan het milieu of de menselijke gezondheid door ongecontroleerde afvalverwijdering te voorkomen; recycle het op een verantwoorde manier om het duurzame hergebruik van materiële hulpbronnen te bevorderen. Om uw gebruikte apparaat te retourneren, gebruikt u de retour- en ophaalsystemen of neemt u contact op met de winkel waar het product is gekocht. Ze kunnen dit product meenemen voor milieuvriendelijke recycling.



Verklaring van de fabrikant dat het product voldoet aan de eisen van de toepasselijke EG-richtlijnen.