

# STEAMY

## Draagbare kledingstomer



### GEBRUIKSAANWIJZING

Beste klant,

Bedankt voor de aankoop van ons product.

Deze lichtgewicht, draagbare en effectieve kreukherstellende kledingstomer is perfect voor het verwijderen van kreuken uit uw kleding thuis, tijdens uw zakenreis of op vakantie. Hij past gemakkelijk in koffers en tassen, zodat u hem overal en altijd kunt meenemen. De Portable Steamer Iron is veilig te gebruiken op verschillende soorten materialen en stoomt niet alleen ongewenste kreuken uit, maar ontgeurt tegelijkertijd ook uw kleding. Laat het uitgeven van een fortuin aan de stomerij maar achterwege, eens u de Steamy heeft, bespaart u veel geld en heeft u nette kreukvrije kleren.



Lees de instructies voordat u het apparaat gebruikt en bewaar ze voor toekomstig gebruik.

## PAKKET BESTAAT UIT:

- 1 x hoofdeenheid (kledingstomer)
- 1 x vezelborstel (deze is mogelijk al op de stoomkop geïnstalleerd)
- 1 x handleiding



### Waarschuwing!

Door zijn lengte kan de kabel verstikking veroorzaken als deze om de nek wordt gewikkeld! Wees uiterst voorzichtig als er kinderen in de buurt zijn.

## SPECIFICATIES

Invoerclassificatie:	230 V AC 50/60 Hz
Invoerclassificatie:	5,3 V = 1 A
Vermogen	1100 W
Capaciteit waterreservoir:	100 ml
Gewicht	0,85 kg
Opwarmtijd:	20 s
Werktijd	8-10 minuten

### GESCHIKT VOOR:

- Kleding en kledingstukken
- Gordijnen en doeken
- Tafelkleden en beddengoed
- Stoffen douchegordijnen
- Gestoffeerde meubels
- Tapijten

## BELANGRIJKE VEILIGHEIDSINSTRUCTIES

LEES DEZE HANDLEIDING DOOR VOORDAT U HET PRODUCT IN GEBRUIK NEEMT EN BEWAAR DEZE VOOR TOEKOMSTIGE RAADPLEGING.

### OPGELET

Bij het gebruik van elektrische apparaten moeten altijd elementaire veiligheidsmaatregelen worden gevolgd.

- Controleer of de elektrische classificatie van de stroombron dezelfde is als die van de kledingstomer en of de stroombron volledig bruikbaar is.
- Om het risico op elektrische schokken te vermijden, mag deze apparatuur alleen worden aangesloten op een voedingsnet met beschermende aarding.
- Deze stomer is uitsluitend bedoeld voor huishoudelijk gebruik.
- Dit apparaat is niet bedoeld voor gebruik door personen, inclusief kinderen, met verminderde lichamelijke, zintuiglijke of geestelijke vermogens, of gebrek aan ervaring of

kennis, tenzij ze onder toezicht staan of instructies hebben gekregen over het gebruik van het apparaat door een persoon die verantwoordelijk is voor hun veiligheid.

- Kinderen mogen (zelfs onder toezicht) niet met het apparaat spelen.
- Voorzichtigheid is geboden bij het gebruik van het apparaat vanwege de uitstoot van stoom.
- Druk niet op de stoomknop wanneer u de stoomkop op een persoon of huisdier richt.
- Gebruik dit apparaat niet op kleding die door een persoon wordt gedragen.
- Gebruik de stomer niet zodanig dat de vrijkomende stoom in aanraking komt met de huid van de gebruiker.
- Zorg ervoor dat de stoomknop niet wordt ingedrukt bij het verwisselen van hulpstukken.
- Koppel het apparaat los tijdens het vullen en schoonmaken.
- Pak de stekker vast, niet de kabel, wanneer u het netsnoer uit een stopcontact haalt.
- Zorg ervoor dat de stomer niet in contact komt met water (behalve wat er in het waterreservoir is gestoken), vooral niet wanneer deze is aangesloten op een stopcontact.
- Dompel het product niet onder in water of een andere vloeistof.
- Gebruik dit apparaat niet in de buurt van badkuipen, douches, wastafels of andere vaartuigen die water bevatten.
- Houd alle elektrische aansluitingen schoon en droog.
- Laat het product op geen enkele manier vallen of stoten.
- Als het netsnoer is beschadigd, moet het worden vervangen door de fabrikant, zijn serviceagent of vergelijkbaar gekwalificeerde personen om gevaar te voorkomen.
- Als u de stomer onbeheerd achter moet laten, trekt u de stekker uit het stopcontact.
- Er kan geen aansprakelijkheid worden aanvaard voor schade die wordt veroorzaakt door het niet naleven van deze instructies of enig ander onjuist gebruik of verkeerde behandeling.
- Gebruik of bewaar de kledingstomer niet op een locatie waar deze wordt blootgesteld aan direct zonlicht, extreme hitte of koude, water, enz.



Aanpassingen aan deze apparatuur is niet toegestaan!

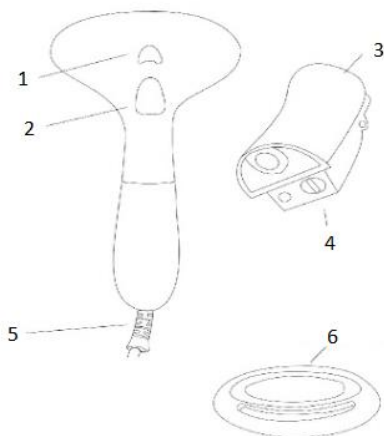
Doe geen aanpassingen aan deze apparatuur zonder toestemming van de fabrikant!



Waarschuwing! Als de apparatuur wordt gewijzigd, moeten passende inspecties en tests worden uitgevoerd om een continu veilig gebruik van de apparatuur te

garanderen .

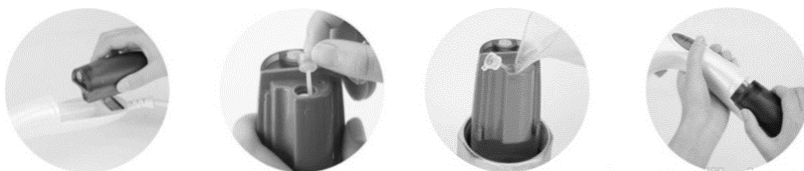
## ONDERDELEN VAN HET APPARAAT



1. Indicatielampje
2. Stoomknop
3. Waterreservoir

4. Reservoir dopje
5. Voedingskabel
6. Vezelborstel

## DE STOMER VOORBEREIDEN



1. Vul de maatbeker met 100 ml water. Wij raden u aan gedistilleerd, gezuiverd of gekoeld voorgedistilleerd leidingwater te gebruiken. Door leidingwater of gemeentewater te gebruiken dat direct van je tapkraan zal schaalvergroting (uitgeharte mineralen) veroorzaken in de watergangen waardoor de interne waterleiding verstopt raakt.
2. Pak het waterreservoir met één hand vast en trek het stevig van de handgreep van de stomer in de richting van het stroomsnoer.
3. Trek het dopje van bovenaf de watertank net ver genoeg naar buiten om de dop over het vulgat te laten hangen en giet de 100 ml water in de reservoir. Plaats de tankdop terug.
4. Schuif het waterreservoir terug op zijn plaats op het handvat.
5. Sluit de stomer aan op een stopcontact van 110/230 volt. Een indicatielampje gaat branden na een twee minuten durende opwarmperiode. Als het lampje uitgaat, is de stomer klaar voor gebruik.

## DE STOMER GEBRUIKEN

1. Pak het handvat vast en druk met uw duim op de stoomknop. Als u tijdens het op en neer laten van de stomer op het materiaal merkt dat uw vingers in contact komen met de stoomstraal, draai dan een beetje aan uw greep zodat u met uw wijsvinger op de stoomknop drukt. Dit plaatst uw andere vingers verder naar beneden op het handvat en weg van de stoomstoot).



2. Pak de stof met uw vrije hand vast en trek deze strak terwijl u de stomer op en neer beweegt.



3. Als u de stoomknop loslaat, stopt de stoomstroom abrupt, zodat u de stomer naar een andere positie op de stof kunt verplaatsen. Hierdoor wordt water bespaard en hoeft u minder vaak bij te vullen.

### Gebruik van van een vezelborstel

1. Om het opzetstuk aan de stomer te bevestigen, plaatst u de twee sleuven op de onderrand van het opzetstuk over de twee labs op de onderrand van de sproeikop.
2. Druk het hulpstuk in volledig contact met de stoomkop naar beneden en druk dan stevig op het vergrendelingslipje tot het vastklikt.
3. De vezelborstel kan worden gebruikt zonder op de stoomknop te drukken om u te helpen bij het verwijderen van losse pluïsjes, haar enz. van wollen stof voordat u kreuken eruit stoomt.
4. Om kreuken te verwijderen, drukt u op de stoomknop en schuift u de stomer op en neer over de stof.



5. Zonder stoom helpt het hulpstuk deeltjes los te maken van meubelstoffen, en wanneer stoom wordt toegepast, fungeert het hulpstuk als een reinigungsdoekje voor vlekken die kunnen worden opgelost in water.
6. Om het hulpstuk te verwijderen, pakt u het vergrendelingslipje aan de bovenzijde van het hulpstuk vast en trekt u het krachtig weg van de stoomkop waardoor de sleuven van de lipjes loskomen.



## ANDER GEBRUIK VOOR UW HANDSTOOMMACHINE

- ★ De stomer kan ook worden gebruikt om bacteriën te doden die zich ophopen op oppervlakken zoals aanrechtbladen van zinkzand.
- ★ De stomer zal ook stoffen steriliseren en helpen ontgeuren, zodat de geur van de kleding wordt verwijderd.
- ★ Niet alleen voor kleding, maar de stomer kan ook gebruikt worden om kreuken te verwijderen van de gordijnen waar ze hangen. U hoeft ze niet naar beneden te halen en over een strijkplank te draperen.
- ★ Beddengoed en kussensloop kunnen worden ververst en gesteriliseerd, omdat de stoom geuren zal verwijderen voordat de doek de tijd heeft om verzadigd te raken met water. Zorg er wel voor dat de stomer in beweging blijft en vermijd herhaaldelijk over dezelfde gebieden te gaan.

## VOORDAT U DE STOMER OPBERGT

1. Als u klaar bent met het gebruik van de stomer, verwijdert u het waterreservoir van het handvat.
2. Pak het waterreservoir met één hand vast en trek het stevig van de handgreep van de stomer in de richting van het stroomsnoer.



3. Open de vulopening voor water door de dop te verwijderen en laat eventueel resterend water weglopen.

ontsnappen.

4. Terwijl de stekker nog in het stopcontact zit, drukt u op de stoomknop om water in het pompsysteem te laten



5. Koppel het netsnoer los, steek de tankstekker terug en plaats het waterreservoir terug op het handvat.

## REINIGING EN OPSLAG

### REINIGING



DOMPEL HET HOOFDONDERDEEL VAN DE STOMER NIET ONDER IN WATER OF ANDERE VLOEISTOFFEN. HET ZAL SCHADE VEROORZAKEN AAN HET APPARAAT.

- Gebruik alleen een licht vochtige doek om de behuizing van het product te reinigen.
- Demonteer het product niet.

### Mineraalophoping verwijderen

De ophoping van mineralen kan de stomer doen verstoppem en kan zelfs witte kalkvlekken op uw kleding achterlaten. Om uw stomer te besparen en uw werkkleding te bewaren, begint u met het reinigen van uw stomer om de paar maanden, of wanneer de stroomstroom begint af te remmen, door de onderstaande eenvoudige stappen te volgen.

**Pro-tip:** Om in de eerste plaats verkalking te voorkomen, schakelt u over op het gebruik van alleen gedestilleerd water in uw kledingstomer. Omdat gedestilleerd water geen zouten of mineralen bevat, hoeft u zich geen zorgen te maken over die kalkwitte mineraalvlekken op uw favoriete zwarte trui.

### Wat u nodig hebt

- Witte azijn
- Gedestilleerd water

### Volg deze stappen

1. Vul het reservoir met een deel witte azijn tot twee delen gedestilleerd water. Laat de stomer draaien totdat ongeveer de helft van de oplossing is verdwenen.
2. Laat het water volledig afkoelen en maak de stomer leeg.
3. Herhaal het proces indien nodig totdat de verstopping is verholpen of de minerale afzettingen verdwenen zijn.



4. Voordat u uw kleding gaat stomen, wilt u eventueel aanwezige azijn uitspoelen. Vul het reservoir met gedestilleerd water en laat het apparaat draaien tot de helft van het water is verdwenen. Leeg de stomer en laat hem volledig aan de lucht drogen.

## BEWAREN

- Bewaar op een veilige en droge plaats. Gebruik of bewaar de kledingstomer niet op een locatie waar deze wordt blootgesteld aan direct zonlicht, extreme hitte of koude, water, enz.
- Bewaar en houd uit de buurt van kinderen.

## PROBLEEMOPLOSSEN

Probleem	Mogelijke redenen	Oplossing
Onderdeel warmt niet op.	Het apparaat is niet aangesloten.	Steek de stekker in het stopcontact
	Schakelaar is niet geactiveerd.	Druk op de aan / uit-schakelaar. De schakelaar licht op.
Het apparaat warmt op maar stoomt niet.	Waterreservoir is leeg.	Vul het waterreservoir naar behoeven.
	Ophoping van mineralen in het onderdeel.	Volg de handleiding voor het verwijderen van mineraalophoping.
	Defecte thermische zekering.	Breng naar een gecertificeerd servicecentrum.
De stoomuitstoot is onregelmatig.	Ophoping van mineralen in het onderdeel.	Het is normaal dat het apparaat af en toe stopt met stomen voor een paar seconden. Als de stoom langere tijd uitgeschakeld blijft, volgt u de richtlijnen voor het verwijderen van mineraalophoping.



---

## Instructies voor recycling en afvoer



Deze markering geeft aan dat dit product in de hele EU niet met ander huishoudelijk afval mag worden weggegooid. Om mogelijke schade aan het milieu of de menselijke gezondheid door ongecontroleerde afvalverwijdering te voorkomen; recycleer het op een verantwoorde manier om het duurzame hergebruik van materiële hulpbronnen te bevorderen. Om uw gebruikte apparaat te retourneren, gebruikt u de retour- en ophaalsystemen of neemt u contact op met de winkel waar het product is gekocht. Ze kunnen dit product meenemen voor milieuvriendelijke recycling.



Verklaring van de fabrikant dat het product voldoet aan de eisen van de toepasselijke EG-richtlijnen.