

# GULAMACHINE

Tondeuse voor huisdieren



## GEBRUIKSAANWIJZING

Beste klant,

Bedankt voor de aankoop van ons product GULAMACHINE.

Vanaf nu kunt u uw huisdieren vlotjes en stil trimmen met een krachtige motor doch stil geluid met minder dan 60dB. Uw huisdier zal niet gestoord of geschrokken worden tijdens het verzorgen. Titanium lemmer gecombineerd met keramisch lemmer is duurzaam in gebruik met een uitstekende scherpte. Uniek mesontwerp voorkomt dat u uw huisdieren verwondt. Onze compacte en efficiënte tondeuse voor huisdieren biedt uw huisdieren een geweldige knipbeurt. Veilig en snel om een mooie snit te maken met laag geluid.

**Deze handleiding behandelt de veiligheidsrichtlijnen en bedieningsinstructies. Lees deze handleiding zorgvuldig door voordat u uw product gebruikt.**

## PAKKET BESTAAT UIT:

- 1 x elektrische tondeuse voor huisdieren
- 4 x beschermkammen (3 mm, 6 mm, 9 mm, 12 mm)
- 1 x reinigingsborstel
- 1 x USB-oplaadkabel
- 1 x gebruikershandleiding



## SPECIFICATIE

Werkspanning: 3,7 V

Vermogen 3 W

Oplaadtijd: 3 - 4 uur

Gebruikstijd: 90 - 120 minuten

Lengte laadkabel: 100 cm

Accessoires: 3 mm, 6 mm, 9 mm, 12 mm begrenzendes kammen, een USB-oplaadkabel, een schoonmaakborsteltje

Geschikt: voor alle soorten huisdieren → krullend haar, dik haar, fijn haar, lang haar



### OPGELET:

Voordat de tondeuse de fabriek verlaat, wordt de scherpheid van de mesjes getest. Er wordt zwarte katoenen draad gebruikt om menselijk haar te simuleren om te knippen. Als u een tondeuse ontvangt met zwarte pluusjes op het mes, is dit enkel een testresidu. Het product is splinternieuw.

## BELANGRIJKE VEILIGHEIDSINSTRUCTIES

Bij het gebruik van dit elektrische apparaat, vooral als er kinderen in de buurt zijn, moeten de basisveiligheidsmaatregelen altijd in acht worden genomen, zoals hieronder beschreven.

1. Dit apparaat kan worden gebruikt door kinderen van 14 jaar en ouder en door personen met verminderde fysieke, sensorische of mentale vermogens, of gebrek aan ervaring en kennis, mits ze onder toezicht staan of instructies hebben gekregen over het veilige gebruik van het apparaat en ze de gevaren goed begrijpen. Kinderen mogen niet met het apparaat spelen. Reiniging en gebruikersonderhoud mogen niet zonder toezicht door kinderen worden uitgevoerd.
2. Schakel het apparaat uit en trek de stekker uit het stopcontact wanneer u het niet gebruikt, voordat u hulpstukken aanbrengt of verwijdert en ook voordat u het apparaat reinigt.
3. Bedien het apparaat niet als het niet goed werkt of als het is gevallen of beschadigd.
4. Niet buiten of in vochtige ruimtes gebruiken.
5. Het gebruik van hulpstukken die niet door de fabrikant zijn geleverd, kan leiden tot brand, elektrische schokken of letsel en schade aan het apparaat.
6. Dompel de tondeuse of de stekker nooit onder in water of andere vloeistoffen. Als het apparaat in het water valt, moet het onmiddellijk worden losgekoppeld van het elektriciteitsnet en moet de tondeuse door een gekwalificeerde technicus worden gecontroleerd alvorens verder gebruik te overwegen. Steek uw handen niet in het water. Een mogelijke elektrische schok kan levensgevaarlijk zijn.
7. Laat geen voorwerpen in een opening vallen en steek er geen voorwerpen in.
8. Gebruik dit apparaat alleen waarvoor het bedoeld is.
9. Plaats het apparaat tijdens gebruik niet op een plaats waar het kan worden beschadigd door een dier of aan bepaalde weersomstandigheden kan worden blootgesteld.
10. De messen van uw tondeuse hebben fijne tanden om nauwkeurig te knippen. Ga voorzichtig om met de huid van de dieren om irritatie te voorkomen.

**OPGELET:** Dit apparaat is alleen bedoeld om te trimmen

11. Gebruik het apparaat niet voor jezelf.
12. Niet wassen en in natte omstandigheden plaatsen.
13. Plaats het niet in een te hoge (meer dan 40 ° C) en te lage temperatuur (onder 0 ° C).
14. Gebruik het product niet in de badkamer of in de buurt van water.
15. Ontlaad de batterij volledig voordat u deze voor het eerst oplaadt.
16. De oplaadtijd mag niet meer dan 5 uur bedragen.
17. Controleer voor elk gebruik of de mesjes en het scheerhoofd onbeschadigd zijn, omdat u anders de huid van uw huisdier zou kunnen verwonden.
18. Breng voor het gebruik van de tondeuse wat smeerolie aan op het scheerhoofd en de mesjes.
19. Batterijen en oplader worden warm tijdens gebruik; dit is normaal en geen veiligheidsrisico.

20. Gebruik nooit alcoholen, terpentijn of oplosmiddelen om het apparaat te reinigen.
21. De tondeuse moet op een koele, droge plaats worden bewaard.
22. Als de tondeuse defect is of niet meer kan worden bediend, zorg er dan voor dat ze wordt onderhouden en gerepareerd door een gekwalificeerde technicus.



## ONDERDELEN

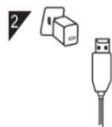
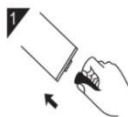
1. Oplaadpoort
2. Indicatielampje
3. Schakelaar
4. 5 verstelbare lengtes
5. Hoogwaardige motor
6. Verwijderbaar mes



## OPLADEN

- De beste oplaadconditie is 5-40 ° C.
- De oplaadtijd is ongeveer 3 uur, de batterij zal in de beste staat zijn na 4 of 5 keer gebruik.
- Laad de batterij niet te veel op, anders worden de prestaties van de batterij vermindert.
- U dient het product op te laden als de batterij leeg is of na een lange periode van niet-gebruik.
- Zorg ervoor dat de aan / uit-schakelaar op OFF staat voordat u de haartrimmer oplaadt.

**OPLAADMETHODE:** schakel het product uit en sluit de oplader aan op de onderkant van het product en steek de oplader in het stopcontact. Bewaar het product op een veilige plaats buiten het bereik van kinderen.



### INDICATIELAMPJE OPLADEN

Het rode indicatielampje brandt tijdens het opladen.

Nadat het volledig is opgeladen, verandert het indicatielampje in groen.



**Opgelet:** Gebruik de tondeuse voor huisdieren niet tijdens het opladen.

## INSTALATIESTAPPEN

### STAPPEN OM HET LEMMET TE BEVESTIGEN



Pas de fijnheidsring 2,0 mm aan voordat u het mes plaatst of verwijdert.



1. Lijn de kaartsleuf uit met de onderkant van de snijkop
2. Druk met de duim aan de onderkant en sluit dan de bovenkant van de snijkop.
3. Drukken

### DEMONTAGE STAPPEN



1. Druk met de duim aan de bovenkant van de snijkop
2. De andere hand vangt de vallende snijkop op
3. Leg de body van het apparaat weg
4. U kunt nu het hoofdmes reinigen.



## BEVESTIG DE KAM

1. Kies de juiste lengte van een kam. De haarlengte kan worden bepaald aan de hand van de bijgevoegde kammen met een vaste afmeting, dwz 3 mm kam, 6 mm kam, 9 mm kam, 12 mm kam.



2. Installeer de kam op het mes (zie afbeelding 1). Schuif de opzetkam voor een stevige pasvorm. Klik de geleidekam stevig vast aan de onderkant van het mes van de tondeuse. Als het hulpstuk is vastgemaakt, is de tondeuse voor huisdieren klaar voor gebruik.



## DE KAM VERWIJDEREN

Duw de kam omhoog (zie afbeelding 2) om deze van het mes te verwijderen.

## GEBRUIKSAANWIJZING

Schuif na het opladen de schakelaar omhoog om het apparaat in te schakelen.

### OPGELET

- Pas op voor het scherpe mes.
- Let vooral op bij het werken in de buurt van de oren, aangezien het scherpe mes de huid van het oor kan beschadigen.
- Bewaar de tondeuse op een veilige afstand.

### Belangrijk veiligheidsadvies:

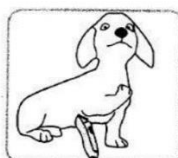
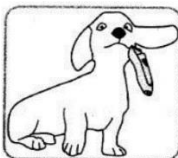
**De mesjes van het scheerhoofd zijn erg scherp! Onjuiste bediening - vooral rond de oren - kan leiden tot letsel bij uw huisdier. Zorg ervoor dat de punten van de messen tijdens het gebruik niet in contact komen met de oren van het huisdier.**

### Vacht knippen met opzetbare kammen:

1. Gebruik bij het eerste gebruik de kam van 12 mm en probeer deze op een klein, onopvallend stukje vacht. Als u eenmaal vertrouwd bent met het hanteren van het apparaat, wilt u misschien gebruik maken van de kleinere kammen.
2. Plaats het scheerhoofd en trim de vacht van uw huisdier door de platte kant van de kam soepel langs de vacht van uw huisdier te laten lopen.
3. Gebruik de kammen van 3/6/9 mm om de vacht op de achterkant van het hoofd te knippen. Begin in het midden van de nek en werk langzaam naar voren.
4. Om langs de zijkanten van het hoofd te scheren, kiest u ook de 3/6/9 mm kammen en gaat u verder zoals hierboven.

### AANDACHT!

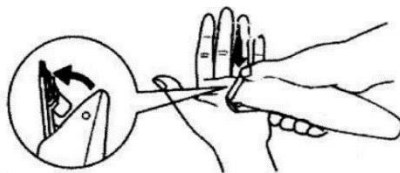
De eerste keer dat u het haar knipt, knipt u slechts een klein beetje totdat u gewend raakt aan hoe lang elke opzetkam het haar verlaat. Begin altijd met het plaatsen van de grootste opzetkam op de tondeuse en gebruik vervolgens kortere kammen als de gewenste lengte korter is.



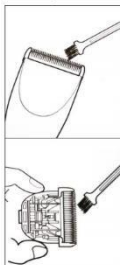


**Na gebruik:** Schakel de tondeuse uit en wees voorzichtig bij het hanteren van het scheerhoofd.

Het scheerhoofd losmaken: Voorkom dat het scheerhoofd plotseling loskomt door de tondeuse in uw andere hand te houden (zie afbeelding).



## REINIGING EN ONDERHOUD



1. Verwijder na gebruik eventueel achtergebleven dierenhaar van het scheerhoofd met het bijgeleverde schoonmaakborsteltje.
2. Zorg ervoor dat u ook de tanden en messen van de tondeuse schoonmaakt met de borstel.
3. Maak het scheerhoofd schoon zonder opzetkammen.
4. Afneembare meskop, kan met water worden gewassen.



**\*\* Om de levensduur van de tondeuse te verlengen wordt geadviseerd deze na elk gebruik schoon te maken**

### OPGELET:

- Demonteer het product niet.
- Laad het product nooit op in een omgeving van meer dan 40 °C of minder dan 0 °C.
- Een lichte opwarming tijdens het gebruik of opladen is normaal.
- Nadat de levensduur van de batterij is verstreken, verwijdert u de batterij en gooit u de batterij op een veilige manier naar de aangewezen recyclinglocatie. Dump het nooit zomaar ergens.

---

## Instructies voor recycling en afvoer



Deze markering geeft aan dat dit product in de hele EU niet met ander huishoudelijk afval mag worden weggegooid. Om mogelijke schade aan het milieu of de menselijke gezondheid door ongecontroleerde afvalverwijdering te voorkomen; recycle het op een verantwoorde manier om het duurzame hergebruik van materiële hulpbronnen te bevorderen. Om uw gebruikte apparaat te retourneren, gebruikt u de retour- en ophaalsystemen of neemt u contact op met de winkel waar het product is gekocht. Ze kunnen dit product meenemen voor milieuvriendelijke recycling.



Verklaring van de fabrikant dat het product voldoet aan de eisen van de toepasselijke EG-richtlijnen.