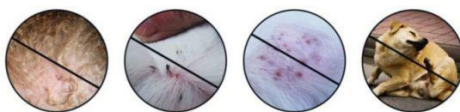


# TREVVY

## Električni istrebljivač ušiju



## KORISNIČKI PRIRUČNIK

Dragi korisniče,

Zahvaljujemo vam na kupnji proizvoda.

Električni istrebljivač ušiju inovativan je uređaj koji kombinira funkcionalnost češljanja i vakuuma kako biste se uspješno riješili ušiju i njihovih jajašaca. Kombiniranim aktivnostima češljanja i vakuuma ovaj uređaj usisava uši izravno iz kose i zarobljava ih u spremniku. Ovaj alat u potpunosti je bez alergena i kemikalija. Zubima od nehrđajućeg čelika mogu se namjestiti kutovi za češljanje. Zajamčeno je sigurno i djelotvorno češljanje svih tipova kose. Lako se čisti i može se redovito upotrebljavati.



Prije upotrebe uređaja pročitajte upute i sačuvajte ih za buduću upotrebu.

**NAPOMENA: Ovaj se uređaj treba upotrebljavati kao dodatan tretman u borbi protiv ušiju, ne kao jedini tretman. Da biste postigli optimalne rezultate, slijedite sve potrebne postupke i upute povezane s uklanjanjem ušiju.**

## PAKIRANJE UKLJUČUJE:

U svojoj biste kutiji trebali imati sljedeće:

1 x uređaj za uklanjanje ušiju (uključujući adapter)

3 x vrećice filtra za jednokratnu upotrebu

1 x punjač



### Upozorenje!

Male čestice uređaja opasne su jer ih djeca mogu udahnuti ili progutati. Čuvajte proizvod izvan dohvata djece!

Zbog svoje duljine kabel može uzrokovati gušenje ako se omota oko vrata! Kad su djeca u blizini, budite izuzetno oprezni.



## TEHNIČKI PODACI

Ulazna nazivna snaga:	220 V AC 50 – 60 Hz
Izlazna nazivna snaga:	5,3 V = 1 A
Stupanj zaštite:	IP22
Radna temperatura / vlažnost:	5 – 40 °C / RH 15 % – 93 % (bez kondenzacije)
Temperatura skladištenja / vlažnost:	-25 – 70 °C / RH 5 % ≤ 93 % (bez kondenzacije)
Veličina zubi za četkanje:	Otprilike 5,1 x 1,6 cm
Veličina češlja:	Otprilike 21,5 x 6,5 x 6,5 cm
Duljina kabela:	Otprilike 180 cm
Težina:	355 g



## VAŽNE INFORMACIJE O SIGURNOSTI

PRIJE RUKOVANJA TREVY ČEŠLJEM PAŽLJIVO PROČITAJTE OVE UPUTE I SAČUVAJTE IH ZA BUDUĆU UPOTREBU.

### OPREZ

- Provjerite odgovara li nazivna snaga izvora napajanja električnom energijom nazivnoj snazi istrebljivača ušiju i da je izvor napajanja u potpunosti u uporabnom stanju.
- Da bi se izbjegao rizik od strujnog udara, ova oprema mora biti spojena na glavni izvor napajanja zaštitnim uzemljenjem.
- Većina odraslih osoba može rukovati Trevy istrebljivačem ušiju pod uvjetom da osoba razumije upute za upotrebu.
- Trevy istrebljivač ušiju namijenjen je samo upotrebi na kosi na glavi i može se upotrebljavati i u zatvorenom prostoru i na otvorenom samo u suhim uvjetima.
- Prikladan je za upotrebu na većini odraslih i djeci starijoj od tri godine.
- Imajte na umu da ovaj proizvod ne smiju upotrebljavati djeca ili osobe smanjenih tjelesnih, osjetilnih ili mentalnih sposobnosti ili osobe koje nemaju dovoljno iskustva i znanja osim kad su pod nadzorom.
- Djeca se (čak i pod nadzorom) ne smiju se igrati uređajem.
- Izbjegavajte kontakt s očima, ušima ili ustima.
- Ne upotrebljavajte uređaj u slučaju rana ili oštećene kože.
- Ne uranjajte kućište istrebljivača ušiju u vodu ili bilo koju drugu tekućinu.
- Održavajte sve električne priključke čistima i suhima.
- Preporučuje se da proizvod odmah očistite nakon svake upotrebe.
- Nemojte ispuštati ili udarati proizvod.
- Ne preuzimamo odgovornost za bilo kakvu štetu nastalu zbog nepoštivanja ovih uputa ili bilo kakve druge nepravilne upotrebe ili pogrešnog rukovanja.
- Ne stavljajte istrebljivač ušiju tamo gdje će biti teško iskopčati utikač iz električne utičnice.
- Nemojte upotrebljavati ili spremati Trevy istrebljivač ušiju na mjestima izloženima izravnoj sunčevoj svjetlosti, ekstremnoj vrućini ili hladnoći, vodi, mucicama, dlakama kućnih ljubimaca, prašini itd.



Nije dozvoljeno mijenjati ovaj proizvod!

Ne mijenjajte ovaj proizvod bez odobrenja proizvođača!



Upozorenje! Ako je proizvod izmijenjen, potrebno je provođenje

odgovarajućih pregleda i ispitivanja kako bi se osigurala kontinuirana sigurna upotreba proizvoda.

## DIJELOVI UREĐAJA

1. Zaobljeni zubi od nehrđajućeg čelika
2. Dio za usis insekata
3. Tipka za namještanje kuta češljanja
4. Jednokratni filter za skupljanje ušiju
5. Glavno kućište
6. Prekidač

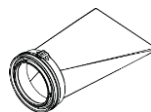


## UGRADNJA VREĆICE FILTRA

1. Porderite kako biste otvorili oмотfiltera za skupljanje ušiju koji ste dobili u kutiji.

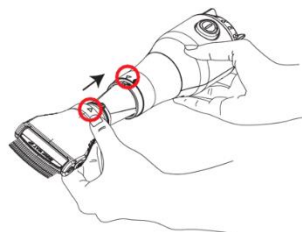


Filteri za skupljanje ušiju namijenjeni su jednokratnoj upotrebi. Treba ih baciti nakon upotrebe.

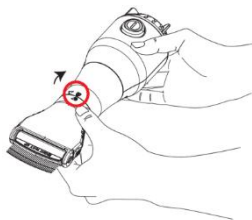


2. Sigurno pričvrstite filter za skupljanje ušiju na glavu za češljanje Trevy češlja, osiguravajući da se pričvrsti na mjestu (dok ne čujete klik).

3. Pažljivo pričvrstite glavu za češljanje na glavno kućište, poravnavanjem strelica za navođenje i okrenite da se zaključa.



Pazite da ne oštetite ili ne slomite filtar za skupljanje ušiju.



Sada je glava za češljanje čvrsto blokirana u ispravnom položaju.

## RUKOVANJE ČEŠLJEM

Automatski istrebljivač ušiju iz kose kombinira 3 snažne tehnologije za uklanjanje i eliminaciju svih parazita i jajašaca iz dlake i vlasišta.

1. Nano zubi upotrebljavaju pozitivne ione za odvajanje SVIH jajašaca i ušiju.
2. Vakuum uvlači i filtrira sve nečistoće u zaštićenu vrećicu.
3. UV svjetlo u potpunosti eliminira sve zarobljene uši i jajašca.

Uređaj ne ubija uši ili jajašca – umjesto toga higijenski uklanja žive uši i jajašca s dlake u filtar za skupljanje koji se tada može sigurno i sigurno baciti. Zato se nemojte zastrašiti ako nakon tretmana vidite kretanje u filtru, osobito ako u djetetovoj kosi nađete žive uši.

### Upozorenje!

**Naponski adapter Trevy češlja za uklanjanje ušiju trajno je spojen na uređaj i ne može se odspojiti.**

### PRIJE UPOTREBE:

- Prije spajanja češlja Trevy na izvor napajanja, provjerite odgovara li nazivna snaga izvora napajanja električnom energijom nazivnoj snazi češlja Trevy i da je izvor napajanja u potpunosti u uporabnom stanju.
- Da bi se izbjegao rizik od strujnog udara, ova oprema mora biti spojena na glavni izvor napajanja sa zaštićenim uzemljenjem, a svi električni priključci trebaju biti čisti i suhi.
- Uvijek se pobrinite da su strelice za navođenje poravnate.

**NAPOMENA: Ovaj se uređaj treba upotrebljavati kao dodatan tretman u borbi protiv ušiju, ne kao jedini tretman. Da biste postigli optimalne rezultate, slijedite sve potrebne postupke i upute povezane s uklanjanjem ušiju.**

- Češalj Trevy uvijek treba upotrebljavati na suhoj i čistoj kosi. Prije uporabe operite kosu, a zatim je osušite (upotrijebite šampon protiv ušiju samo ako nakon upotrebe možete osušiti kosu).
- Osušite kosu u korijenu sušilom za kosu.

### **JESTE LI ZNALI; Uši s glave mogu se istrijebiti TOPLINOM!**

Toplina će ubiti uši i osušiti gnjide prije nego što se počnu kolonizirati. Dovoljna je postavka sušenja pri niskoj temperaturi. Nema potrebe da si napravite rupu u mozgu. Sušenje sušilom, međutim, mnogo snažnije utječe na jajašca ušiju. Toplina u kombinaciji s velikom količinom zraka dehidrira jajašca ušiju, zbog čega je manje vjerojatno da će se izleći.

### **PAŽNJA!**

Ne biste smjeli kombinirati sušenje sušilom s proizvodima koji sadrže pesticide i alkohol zato što su zapaljiva. Budite vrlo oprezni u vezi s tim jer većina proizvoda na policama sadrži pesticide. Listerine (sredstvo za ispiranje usta) sadrži velike količine alkohola pa nemojte kombinirati sušenje sušilom i tretman Listerine proizvodima.

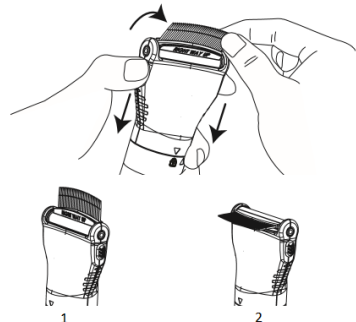
Sušenje kose sušilom za kosu korisno je samo kao dodatno sredstvo u borbi protiv ušiju. Za najbolje rezultate upotrebljavajte češalj za uklanjanje ušiju TREVY.

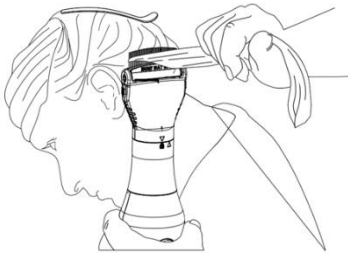
### **TRETMAN S POMOĆU ČEŠLJA TREVY**

Kosa treba biti čista, suha i na nju biste trebali staviti regenerator. Temeljito raščešljajte kosu.

#### **1. POSTAVITE KUT ČEŠLJANJA**

Za promjenu kuta češljanja tipke s obje strane češlja držite i povucite prema dolje te namjestite kut zuba. Otpustite obje tipke da se učvrste na mjestu. Dostupna su dva postavljena položaja: ravan položaj (1) ili nakošeni položaj (2).



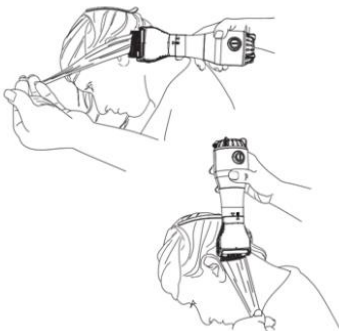
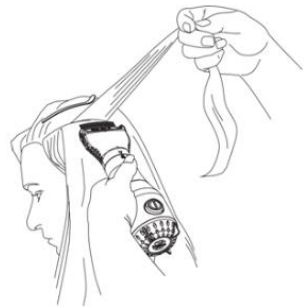


## 2. RAZDVOJITE KOSU

S pomoću ukosnica razdvojite kosu u pramenove ne šire od zuba uređaja. Uključite češalj Trevy za početak tretmana. Uvijek počnite od potiljka i idite prema gore, pramen po pramen i na kraju počesljajte vrh glave. Obavezno češalj držite uspravno.

## 3. ČEŠLJAJTE KROZ PRAMENOVE

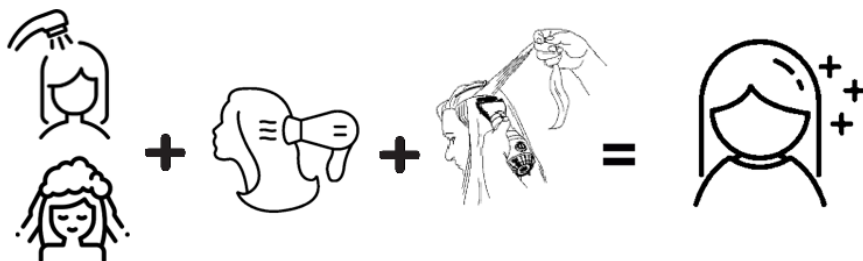
Usredotočite se na jedan mali pramen, ne širi od zuba. Češljajte svaki pramen kose od korijena do vrha tako da pokušate početi što bliže vlasištu.



## 4. ČEŠLJAJTE U RAZLIČITIM SMJEROVIMA

Češljajte se kroz svaki pramen kose u različitim smjerovima (s vrha, od dna, lijevo i desno). Ponovite nekoliko puta na svakom pramenu.

Slijedite ovaj jednostavan postupak i postignite nevjerojatne rezultate.



Operite kosu + osušite kosu sušilom + češljajte češljem Trevy za uklanjanje ušiju =  
USPJEH

#### TRAJANJE TRETMANA

Nastavite češljati kosu svaki dan dva tjedna tijekom zaraze kako biste osigurali da su sve uši i sva jajašca eliminirani. Ako trenutačno imate najezdu ušiju, neophodan je svakodnevni tretman kako bi se osiguralo da ne dođe do ponovne najezde. Da biste spriječili ponovnu pojavu problema preporučuje se da nastavite upotrebljavati češalj Trevy dva puta tjedno.

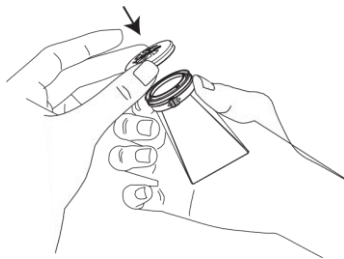
#### VAŽAN SAŽETAK TRETMANA

1. Osigurajte da kosa bude čista i bez čvorova ili zapetljanja.
2. Odvojite kosu u pramenove. Usredotočite se na jedan dio pa onda krenite dalje.
3. Pramenovi kose trebali bi biti manji za bolje rezultate (ne širi od zuba češlja).
4. Počnite češljati od zatiljka vrata i krenite prema vrhu glave.
5. Svaki pramen kose češljajte nekoliko puta pod svim kutovima.
6. Tijekom najezde ušiju češljajte temeljito i redovito - dosljednost je ključ za uspješno uklanjanje ušiju!

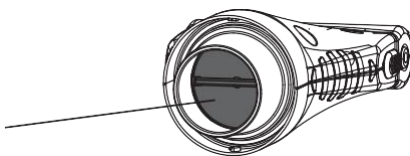


## ODRŽAVANJE

1. Nakon tretmana isključite i iskopčajte češalj Trevy za uklanjanje ušiju iz izvora napajanja.
2. Skinite glavu za češljanje s glavnog kućišta rastavljanjem jedinice.
3. Pažljivo odvojite filter za skupljanje ušiju, zatvorite ga i pravilno odložite.



Ne ubacujte ništa u stražnju stranu glave za češljanje i nemojte je držati pod vodom koja teče. To će oštetiti ventil.



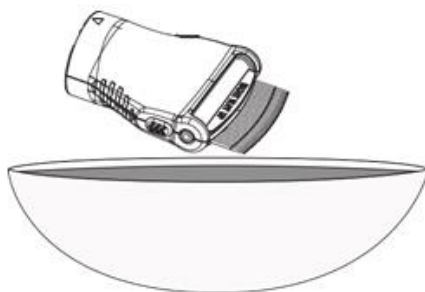
## ČIŠĆENJE

Uši iz glave i jajašca koja mogu zapeti među zubima češlja očistite mekom maramicom ili pamučnom blazinicom. Napunite zdjelu ili sudoper, otprilike 10 cm, vrućom (ne kipućom) vodom iz slavine i samo uronite glavu češlja.



**NE URANJAJTE GLAVNO KUĆIŠTE ČEŠLJA TREVY ZATO ŠTO TAKO MOŽETE OŠTETITI UREĐAJ.**

Izvadite iz vode i temeljito osušite. Nemojte tresti glavu za češljanje jer to može oštetiti ventil.



**NE UPOTREBLJAVAJTE KIPUĆU VODU ZA ČIŠĆENJE V-ČEŠLJA ZATO ŠTO ĆETE TAKO OŠTETITI UREĐAJ. Idealna temperatura vode je 70 – 80 °C.**

## SPREMANJE

Čuvati na sigurnom i suhom mjestu. Nemojte upotrebljavati ili spremati češalj Trevy na mjestima izloženima izravnoj sunčevoj svjetlosti, ekstremnoj vrućini ili hladnoći, vodi, mucicama, dlakama kućnih ljubimaca, prašini itd.

---

## Upute za recikliranje i odlaganje u otpad



Ova oznaka ukazuje na to da se ovaj proizvod ne smije odlagati s ostalim otpadom iz domaćinstva na području Europske unije. Kako bi se spriječilo moguće zagađenje okoliša ili pogoršanje zdravlja ljudi zbog nekontroliranog odlaganja otpada, odgovorno reciklirajte otpad i zalažite se za održivu ponovnu upotrebu materijalnih resursa. Ako želite vratiti upotrijebljeni uređaj, koristite se sustavima za povrat i prikupljanje proizvoda ili se obratite prodavaču na prodajnom mjestu na kojemu ste kupili proizvod. Na tim mjestima možete predati ovaj proizvod na siguran i ekološki postupak recikliranja.



Izjava proizvođača da je proizvod u skladu sa zahtjevima primjenjivih direktiva EZ-a.