

UPORABNIŠKI PRIROČNIK - BRENCHIE

Pred uporabo natančno preberite navodila.

Številka modela: LTCS-2102/ JZS-4EC

TEHNIČNE SPECIFIKACIJE

Napetost: 21-24 V

Baterija: 1500 mAh 5,55 Wh

POMEMBNO!

Za namene ohranjanja življenjske dobe izdelka, motorja in baterije je v izdelku vgrajena zaščita pred pregrevanjem. Neprekinjeno uporabljajte največ 5 minut ter pustite ugasnjeno najmanj 5 minut pred naslednjo uporabo. V primeru pregrevanja bo izdelek samodejno prenehal delovati ter pričel delovati, ko se bo primerno ohladil (odvisno od temperature okolja). Izdelek ni primeren za rezanje trdega lesa ali večjih lesenih kosov (večje od 6 cm premera).

PAKET VSEBUJE:

1 x glavna enota	1 x izvijač
1 x baterija	1 x nasadni ključ
1 x polnilni kabel	1 x uporabniški priročnik
1 x veriga	1 x zaščitni pokrov
1 x nosilec verige	

VARNOSTNA NAVODILA

OPOZORILO: Preberite vsa varnostna opozorila in navodila. Neupoštevanje opozoril in navodil lahko povzroči električni udar, požar in/ali hude telesne poškodbe. Vsa opozorila in navodila shranite za poznejšo uporabo. Izraz »električno orodje« v opozorilih se nanaša na električno orodje, ki se napaja iz električnega omrežja (s priključnim električnim kablom), ali na električno orodje, ki se napaja iz baterije (brez priključnega električnega kabla).

- Delovno območje naj bo čisto in svetlo. Neurejeni ali temni prostori povečujejo možnost nesreč.
- Električnega orodja ne uporabljajte v eksplozivnem ozračju, na primer v prisotnosti vnetljivih tekočin, plinov ali prahu. Električno orodje ustvarja iskre, ki lahko povzročijo vžig prašnih delcev ali hlapov.
- Med uporabo električnega orodja poskrbite, da so otroci in opazovalci na primerni varnostni razdalji. Zaradi motenj lahko izgubite nadzor.
- Električnega orodja ne izpostavljajte dežju ali vlagi.
- Bodite pozorni, opazujte in se zavedajte, kaj počnete ter električno orodje uporabljajte razsodno. Orodja ne uporabljajte, če ste utrujeni, pod vplivom mamil, alkohola ali zdravil. Trenutek nepazljivosti med uporabo električnega orodja lahko povzroči hude telesne poškodbe.
- Uporabljajte osebno varovalno opremo. Vedno nosite zaščito za oči. Varovalna oprema, kot so maska proti prahu, varnostni čevlji z nedrsečim podplatom, varnostna čelada ali glušniki, ki se uporablja v ustreznih pogojih, bo zmanjšala število telesnih poškodb.
- Preprečite nenameren zagon orodja. Preden električno orodje priključite na električno omrežje in/ali akumulatorsko baterijo, ga dvignite ali nosite, se prepričajte, da je izklopljeno. Če med prenašanjem električnega orodja prst držite na stikalu, oziroma če na električno omrežje priključite vklopljeno orodje, lahko pride do nezgode.
- Preden vklopite električno orodje, z njega odstranite nastavitvena orodja ali izvijač. Orodje ali ključ na vrtečem se delu orodja lahko privedeta do poškodb.
- Z električnim orodjem ne segajte predaleč. Med upravljanjem orodja bodite pozorni na pravilno podlago in ravnotežje. To omogoča boljši nadzor nad električnim orodjem v nepričakovanih situacijah.
- Bodite primerno oblečeni. Ne nosite ohlapnih oblačil ali nakita. Poskrbite, da so lasje, oblačila in zaščitne rokavice primerno oddaljeni od gibljivih delov. Široka oblačila, nakit ali dolgi lasje se lahko ujamejo vanje.
- Ne preobremenjujte orodja. Uporabljajte samo električno orodje, ki je predvideno za opravljanje vašega dela. Z ustreznim električnim orodjem boste delali bolje in varneje v predvidenem območju zmogljivosti.
- Ne uporabljajte električnega orodja, ki ima pokvarjeno stikalo. Električno orodje, ki ga ni možno vklopiti

ali izklopiti, je nevarno in ga je treba popraviti.

- Pred nastavljanjem orodja, menjavo opreme in odlaganjem orodja izvlecite vtič iz vtičnice in/ali odstranite akumulatorsko baterijo iz orodja. Ta previdnostni ukrep onemogoča nepredviden zagon električnega orodja.
- Električna orodja, ki jih ne uporabljate, shranjujte izven dosega otrok. Orodja ne smejo uporabljati osebe, ki niso seznanjene z delovanjem orodja oziroma niso prebrale tega uporabniškega priročnika. Električna orodja so nevarna, če jih uporabljajo neizkušene osebe.
- Skrbno vzdržujte električna orodja. Preverite, ali premikajoči se deli delujejo brezhibno in se ne zatikajo, oziroma ali kakšen del orodja ni zlomljen ali poškodovan do te mere, da bi oviral delovanje električnega orodja. Pred ponovno uporabo je treba poškodovan del orodja popraviti. Veliko nesreč je posledica slabo vzdrževanega električnega orodja.
- Rezalna orodja naj bodo ostra in čista. Skrbno negovana rezalna orodja z ostrimi robovi se manj zatikajo in so bolj vodljiva.
- Električno orodje, pribor, nastavke itd. uporabljajte v skladu s temi navodili. Pri tem upoštevajte delovne pogoje in vrsto dela, ki ga nameravate opravljati. Uporaba električnega orodja za drugačna dela od predvidenih lahko povzroči nevarne situacije.
- Električno orodje lahko popravlja samo usposobljen strokovnjak in to izključno z originalnimi nadomestnimi deli. Le tako bo tudi v prihodnje zagotovljena varna raba orodja.
- Upoštevajte navodila za mazanje orodja in menjavo dodatkov.
- Ročaji naj bodo suhi, čisti – brez olja in masti.
- Izogibajte se telesnemu stiku z verigo verižne žage med njenim delovanjem. Preden zaženete verižno žago, se prepričajte, da se veriga žage ničesar ne dotika. Med uporabo motorne žage v trenutku nepazljivosti premikajoči se deli orodja lahko zgrabijo vaša oblačila ali del telesa.
- Motorno žago vedno držite z desno roko na zadnjem ročaju, levo pa na sprednjem ročaju. Položaja držanja obeh rok ne smete nikoli zamenjati, saj poveča tveganje za telesne poškodbe.
- Električno orodje pri delu držite za izolirane prijemalne površine, saj se lahko dotaknete skrite električne napeljave. Zaradi stika kovinskih delov električnega orodja z električno napeljavo pod napetostjo lahko pride do električnega udara.
- Nosite zaščitna očala in glušnike. Priporočljiva je dodatna zaščitna oprema za glavo, roke, noge in stopala. Uporaba osebne zaščitne opreme zmanjšuje tveganje telesnih poškodb zaradi letečih delcev ali naključnega stika z verigo žage.
- Žage ne uporabljajte, ko ste na drevesu. Uporaba verižne žage na drevesu lahko povzroči telesne poškodbe.
- Poskrbite za varno stojišče in verižno žago upravljajte le, ko stojite na stabilni, varni in ravni površini. Na spolzkih ali nestabilnih površinah, kot so lestve, lahko izgubite ravnotežje ali nadzor nad verižno žago.
- Ko režete napete veje, bodite pripravljeni na to, da bo napetost nenadoma popustila, in se izognite temu, da vas veja ali žaga zadene. Ko se napetost lesnih vlaken sprosti, lahko veja uporabnika žage udari in/ali uporabnik izgubi nadzor nad verižno žago.
- Ko je verižna žaga izklopljena, jo prenašajte tako, da jo držite za ročaj in stran od telesa. S pravilno uporabo verižne žage se zmanjša verjetnost nenamernega stika s premikajočo se verižno žago.
- Upoštevajte navodila za mazanje orodja, napenjanje verige in menjavo dodatkov. Neustrezno podmazana veriga se lahko zlomi ali se poveča možnost povratnega udarca.
- Verižno žago uporabljajte izključno samo za žaganje lesa. Verižno žago uporabljajte samo za predvidene namene. Z njo ne obdelujte umetnih mas, kovine, sten, gradbenega materiala in materialov, ki niso iz lesa. Uporaba električnega orodja za drugačna dela od predvidenih lahko povzroči nevarne situacije.
- Vzroki in preprečevanje povratnega udarca: Povratni udarec se zgodi, ko se konica oz. vrh meča verižne žage dotakne predmeta ali ko se veriga zagozdi, se zareže v les in se v trenutku zaustavi. Stik s konico v nekaterih primerih povzroči nenadno povratno reakcijo in pri tem vrže meč navzgor in nazaj (v smer

uporabnika žage). Če režemo z zgornjo stranjo meča in verigo stisne, lahko pride do nenadnega povratnega udarca. Te reakcije lahko povzročijo izgubo kontrole nad verižno žago, kar ima lahko za posledice zelo hude poškodbe. Ne zanašajte se izključno na varnostne naprave, vgrajene v žago. Da bi se izognili nezgodam ali telesnim poškodbam, morate kot uporabnik verižne žage upoštevati nekatere varnostne ukrepe. Povratni udarec je posledica napačne uporabe orodja in/ali nepravilnih delovnih postopkov ali pogojev in se mu lahko izognete z ustreznimi previdnostnimi ukrepi, ki so navedeni v nadaljevanju:

- Ko verižna žaga deluje, jo vedno držite čvrsto z obema rokama, tako da s palci in prsti objamete ročaj, telo in roke pa ohranite v varnem in čvrstem položaju, ki vam pomaga preprečiti nevarnost povratnega udarca. Sile povratnega udarca lahko upravljavec ob upoštevanju ustreznih varnostnih ukrepov nadzoruje. Verižne žage ne izpustite.

- Ne segajte predaleč in nikoli ne žagajte nad višino ramen. To pomaga preprečiti nenameren stik s konico in omogoča boljši nadzor verižne žage v nepričakovanih situacijah.

- Uporabljajte samo nadomestne meče in verige, ki jih priporoča proizvajalec. Neprimerni nadomestni meči in verige lahko povzročijo pretrganje verige in/ali povratni udarec. Upoštevajte navodila proizvajalca za brušenje in vzdrževanje verige.

- Nikoli ne začnite rezati s konico žage.

- Za rezanje nikoli ne uporabljajte konice žage. Pri nadaljevanju že začelih rezov bodite še posebej previdni.

- Pričnite žagati s premikajočo se verigo.

- Vedno pravilno nabrusite verigo. Merilnik globine nastavite na pravilno višino.

- Nikoli ne žagajte več vej hkrati.

- Pri obrezovanju poskrbite, da meč ne pride v stik z drugimi vejami.

- Žago uporabljajte le na trdnih tleh in na čvrsti podlagi. Posebno pozornost namenite oviram (npr. kablu) na delovnem območju. Bodite posebno pozorni, kadar lahko zaradi vlage, ledu, snega, sveže posekanega lesa ali lubja površine drsijo. Med uporabo žage ne stojte na lestvah ali drevesih.
- Žage ne uporabljajte v bližini vnetljivega prahu ali plinov, saj motor ustvarja iskre in tako predstavlja nevarnost eksplozije.
- Nikoli ne žagajte nad višino ramen.
- Pri delu na poševnem terenu bodite še posebej previdni, saj kotaleča se debla in veje predstavljajo potencialno nevarnost.
- Pri vklopu in uporabi žago držite z obema rokama. Z desno roko držite zadnji ročaj, z levo pa sprednji ročaj. Trdno držite ročaja s palci. Ko je žaga vklopljena, se meč in veriga ne smeta dotikati nobenih predmetov.
- Predel, ki ga boste žagali, očistite tujkov, kot so pesek, kamenje, žebliji, žica itd. Tujki lahko poškodujejo meč in verigo ter povzročijo nevaren povratni udarec.
- Pri žaganju v bližini žičnih ograj bodite še posebej previdni. Bodite previdni, da ne zarezete v ograjo, saj lahko pride do povratnega udarca žage.
- Bodite previdni, da ne zarezete v tla.
- Kose lesa žagajte posamično, ne v šopih ali kupih.
- Žage ne uporabljajte za žaganje tankih vej in korenin, saj se lahko te zapletejo v žago. Izguba ravnotežja predstavlja nevarnost.
- Žage ne uporabljajte za odpiranje kosov lesa in drugih predmetov.
- Žago usmerjajte tako, da se noben del vašega telesa ne nahaja znotraj podaljšane poti žage.
- Preberite uporabniški priročnik, da se seznanite z delovanjem žage.
- Pred prvo uporabo žage si priskrbite nekoga, ki vam bo pokazal, kako jo uporabljati. Če to ni mogoče, pred začetkom dela vsaj vadite rezanje okroglega lesa na kozi.
- Žage ne smejo uporabljati otroci ali mladostniki, mlajši od 18 let. Izjema so mladostniki, starejši od 16

let, ki se usposablja pod nadzorom strokovnjaka.

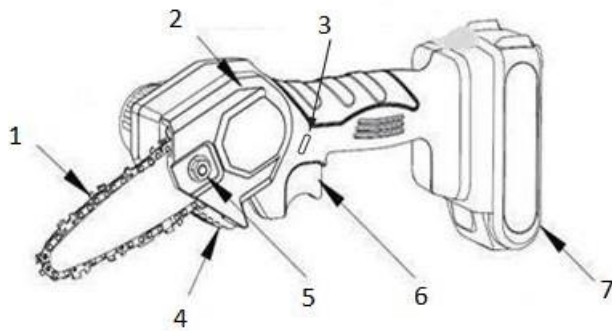
- Delo z žago zahteva visoko stopnjo koncentracije. Ne delajte z žago, če se ne počutite dobro ali sposobno za delo. Vsa dela opravljajte mirno in previdno.
- Nikoli ne uporabljajte žage pod vplivom alkohola, drog ali zdravil.
- Žaga je namenjena izključno rezanju lesa. Ne sme se uporabljati na primer za rezanje plastike ali poroznega betona.
- Verižno žago uporabljajte samo za dela, ki so opisana v tem uporabniškem priročniku.
- Ne uporabljajte je na primer za obrezovanje žive meje ali za podobne namene.
- Žage ne smete uporabljati za gozdarska dela, tj. za sečnjo in obrezovanje neposekanega lesa.
- Kabel te žage upravljavcu ne zagotavlja mobilnosti in varnosti, ki sta potrebni za takšno delo.
- Žaga ni namenjena komercialni uporabi.
- Žage ne smete preobremenjevati.

OSEBNA VAROVALNA OPREMA

Pri uporabi tega električnega orodja je zelo priporočljiva uporaba naslednje osebne varovalne opreme:

- Oblačila morajo biti oprijeta, vendar ne smejo ovirati gibanja.
- Med delom nosite naslednjo varovalno opremo:
- Preizkušena zaščitna čelada, če nevarnost predstavljajo padajoče veje ali podobno.
- Obrazna maska ali očala.
- Ustrezna zaščita za ušesa (zaščitne slušalke, čepki po meri ali prilagodljivi).
- Trdne usnjene zaščitne rokavice.
- Dolge hlače iz trdne tkanine.
- Zaščitni čevlji ali škornji z nedersečim podplatom, jekleno kapico in podlogo iz tkanine, odporne proti rezanju.
- Zaščitna maska s filtrom, če opravljate dela, pri katerih nastaja prah (npr. žaganje suhega lesa).

OPIS IZDELKA

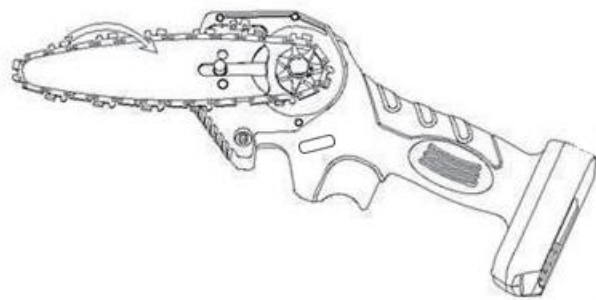
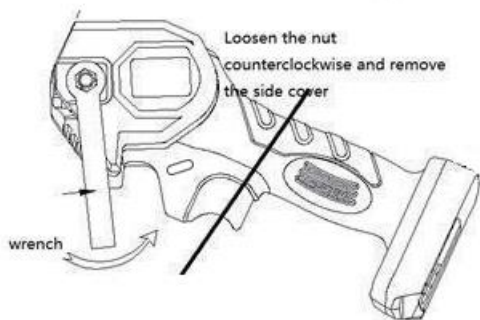


- 1 Meč
- 2 Stranski pokrov
- 3 Varnostno stikalo
- 4 Odbijač s konicami

- 5 Zatezna matica za meč
- 6 Stikalo
- 7 Baterija

KAKO ODSTRANITI VERIGO

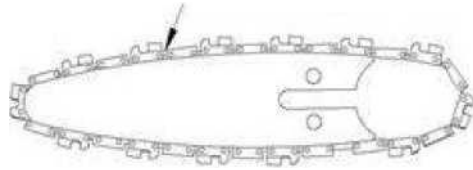
1. Odvijte zatezno matico v nasprotni smeri urinega kazalca.



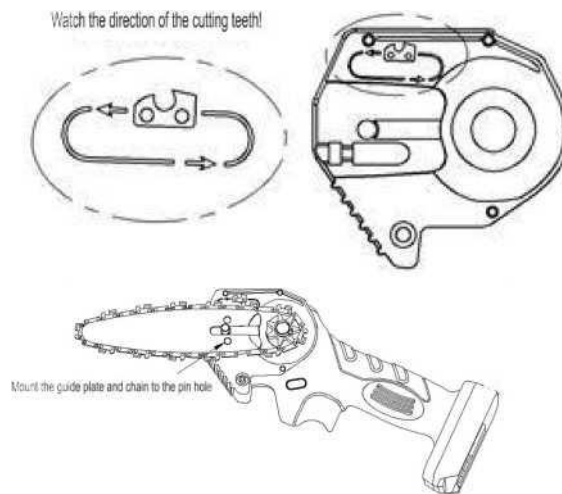
2. Matico odvijte v nasprotni smeri urinega kazalca in odstranite stranski pokrov.

KAKO NAMESTITI VERIGO

Verigo namestite na meč



1. Namestite verigo na meč, srednji vodilni zob se bo zaskočil v vodilno režo meča. Opomba: rezila verige morajo biti obrnjena naprej. Opomba: Žaga ima sistem za nastavitev napetosti verige. Pri nameščanju meča pazite, da se nastavitveni blok zaskoči v nastavitveno luknjo na koncu meča!



2. Poravnajte odprtini z zatičema ter namestite meč z verigo.





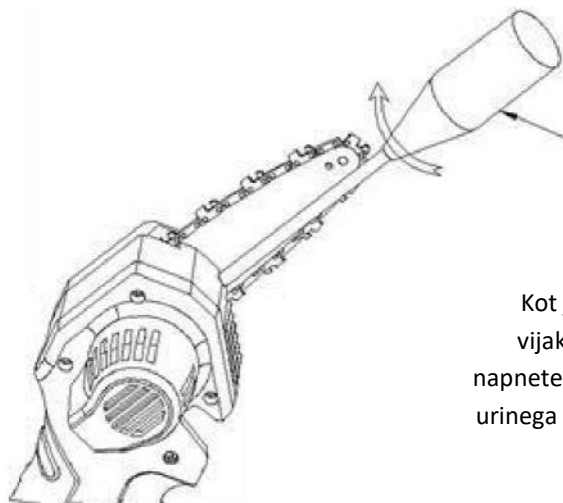
Ko odstranite stranski pokrov, kot je prikazano, lahko odstranite ali namestite meč.

3. Namestite stranski pokrov in zategnite vijačno matico.

KAKO PRILAGODITI NAPETOST VERIGE



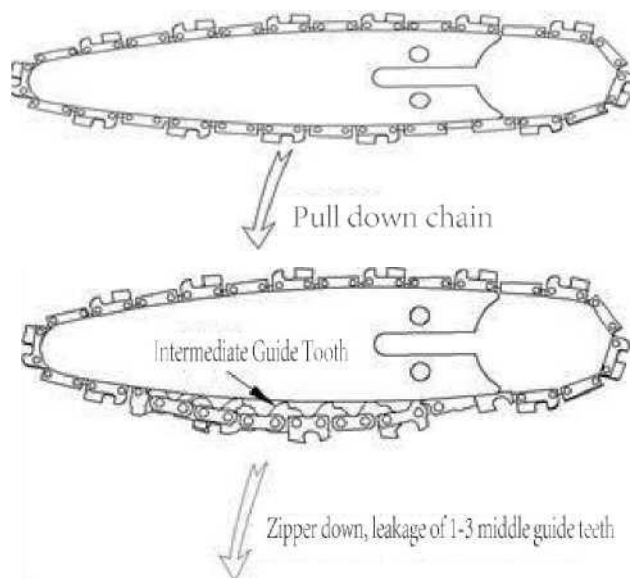
1. Standardna nastavitev napetosti verige je, da lahko z roko dvignete verigo na sredini meča in s tem razkrijete od enega do tri zobe na meču.



Izvijač

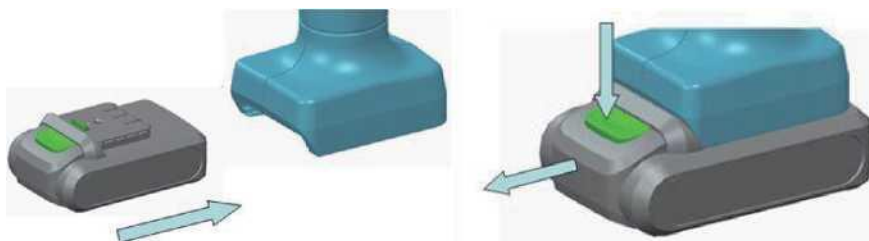
Kot je prikazano na sliki, privijte vijak v smeri urinega kazalca, da napnete verigo, in v nasprotni smeri urinega kazalca, da verigo sprostite.

2. Odvijte zatezno matico. Kot je prikazano na sliki, privijte vijak v smeri urinega kazalca, da napnete verigo, oz. odvijte vijak, da verigo sprostite.

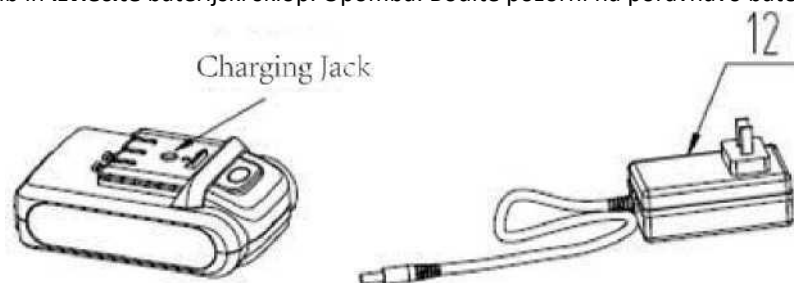


3. Nova veriga se bo na začetku uporabe raztegnila. Prosimo, da verigo pogosto preverjate in jo ustrezno napnete, saj se ohlapna veriga lahko hitro sname, kar povzroča hitro obrabo verige in meča.
4. Veriga mora biti dobro pritrjena na zobnike. Po namestitvi ponovno preverite verigo.

POLNJENJE BATERIJE



1. Pritisnite gumb in **izvlecite** baterijski sklop. Opomba: Bodite pozorni na poravnavo baterijskega sklopa.



2. Baterijo priključite na polnilnik, ki je priključen na električno omrežje. Opomba: Prepričajte se, da je napetost električnega omrežja skladna z napetostjo na tipski ploščici.

3. Ko na polnilniku sveti rdeča lučka, pomeni, da se baterija polni, zelena lučka pa pomeni, da je polnjenje zaključeno. Povprečen čas polnjenja je 2 uri.
4. Po končanem polnjenju odstranite polnilnik iz vira napajanja in nato odstranite priključek z baterije.
5. Baterijo je treba napolniti vsaj enkrat na tri mesece.

POMEMBNA VARNOSTNA NAVODILA

Baterije ne izpostavljajte ekstremnim razmeram, kot so visoke temperature ali udarci. Zaradi uhajanja elektrolitske raztopine lahko pride do telesnih poškodb.

Pred polnjenjem preverite, ali je površina baterije čista in suha.

Pred pošiljko baterija izdelka ni popolnoma napolnjena. Zato jo je treba pred prvo uporabo v celoti napolniti.

Baterije ne polnite dlje časa, kot je potrebno.

Če je trajanje povsem napolnjene baterije bistveno krajša, jo je treba zamenjati.

Uporablja se lahko samo baterijski sklop, ki je bil priložen žagi.

Da bi kar se da ohranili življenjsko dobo baterije, orodja ne preobremenjujte z rezanjem mokrih in suhih vej s premerom, večjim od 60 mm.

Če menite, da moč orodja ni zadostna in da rezanje ne poteka gladko, preverite, ali je baterija prazna in ali je rezilo premalo ostro.

ČIŠČENJE IN VZDRŽEVANJE

Popravlila, ki niso navedena v tem priročniku, naj opravi usposobljen serviser. Zaradi varnosti pri uporabi uporabljajte samo originalne sestavne dele.

Pred kakršnim koli vzdrževanjem ali čiščenjem odstranite baterijo z električnega orodja in jo shranite na varno mesto.

Med dotikanjem rezil nosite zaščitne rokavice. Dotikanje rezil z golimi rokami povečuje nevarnost poškodb. Čiščenje in vzdrževanje izvajajte redno. Redno čiščenje in vzdrževanje zagotavlja dolgoročno in zanesljivo delovanje električnega orodja.

Po vsaki uporabi skrbno očistite verigo. Na verigo nanesite temu namenjeno olje in jo poškopite z razpršilom za zaščito kovin.

Po določenem času uporabe iz orodja odstranite ostanke kot je prah, ki se nabere na pokrovu.

SHRANJEVANJE

1. Da bi zagotovili popolno napolnjenost baterije, se izogibajte polnjenju v zelo vročih ali hladnih prostorih.
2. Če električnega orodja dalj časa ne boste uporabljali, pred shranjevanjem odstranite baterijo.
3. Baterije in polnilce shranjujte v škatli z orodjem, da preprečite vdor toplote, prahu in vlage.
4. Preverite, ali je stikalo izklopljeno.
5. Baterijo hranite v suhem okolju pri temperaturi od 0 °C do 20 °C.
6. Razdalja med baterijo in morebitnimi gorljivimi predmeti mora biti večja od 1,5 m.
7. Da bi zagotovili daljšo življenjsko dobo, naj bo orodje shranjeno z napolnjeno baterijo. Ko orodja ne uporabljate, napolnite baterijo in jo odstranite. Med shranjevanjem mora biti stikalo za vklop izklopljeno.

Kontrolna lučka

RDEČA	POLNJENJE
ZELENA	POLNJENJE ZAKLJUČENO

Navodila za recikliranje in odlaganje



Ta oznaka pomeni, da izdelka po vsej EU ni dovoljeno odvreči med ostale gospodinjske odpadke. Za preprečevanje morebitne škode za okolje ali zdravje ljudi zaradi nenadzorovanega odlaganja odpadkov odgovorno reciklirajte in s tem spodbujajte trajnostno uporabo materialnih virov. Če želite uporabljeno napravo vrniti, uporabite sistem za vračilo ali kontaktirajte prodajalca, kjer ste napravo kupili. Prodajalec lahko ta izdelek sprejme za okolju varno recikliranje.



Izjava proizvajalca, da izdelek ustreza zahtevam veljavnih direktiv ES.