

CRIMMASTER

Automatyczna karbownica do włosów



INSTRUKCJA OBSŁUGI

Drogi Kliencie,
dziękujemy za zakup naszego produktu.

Ta automatyczna obrotowa karbownica nadaje włosom ciekawej struktury w ciągu kilku sekund.

Niniejsza instrukcja zawiera wskazówki dotyczące bezpieczeństwa i obsługi. Przed użyciem produktu należy dokładnie się z nią zapoznać.

ZAWARTOŚĆ OPAKOWANIA:

- 1 x karbownica do włosów
- 1 x instrukcja obsługi



SPECYFIKACJA

Napięcie: 110–240 V, 50–60 Hz

Zasilanie: 36 W

Materiał: tworzywo ABS

Zastosowanie: włosy suche

Poziom temperatury:

2 poziomy – 190°C, 210°C

Czas nagrzewania: 5 minut

Długość przewodu: 1,8 m

Klasa ochronności: II

Idealna do karbowanych fryzur lub do tapirowania włosów, aby zwiększyć ich objętość i unieść je u nasady.

Można również użyć karbownicy do wykonywania pełnych objętości loków i upięć.



WAŻNE INSTRUKCJE DOTYCZĄCE BEZPIECZEŃSTWA

Przed użyciem produktu należy przeczytać uważnie niniejszą instrukcję i ZACHOWAĆ JĄ NA PRZYSZŁOŚĆ.

- Przed podłączeniem produktu do gniazdka elektrycznego należy upewnić się, że napięcie podane na jego etykiecie odpowiada napięciu w gniazdku.
- Urządzenie należy podłączać wyłącznie do źródła prądu zmiennego i do gniazdka z uziemieniem. Nie przeciągać przewodu po ostrych krawędziach, nie zaciskać go ani nie dopuszczać, aby zwisał! Przewód i urządzenie należy trzymać z dala od wilgotnych i gorących miejsc!
- Nie ma możliwości wymiany głównego przewodu tego urządzenia. Jeżeli przewód jest uszkodzony lub wadliwy, urządzenie należy wyrzucić.
- Przed użyciem należy sprawdzić, czy urządzenie działa prawidłowo. Nie należy używać urządzenia w następujących przypadkach:
 - Przewód zasilający jest uszkodzony.
 - Urządzenie nosi ślady widocznych uszkodzeń.
 - Urządzenie zostało upuszczone.
- Nie należy owijać przewodu wokół urządzenia.
- Główny przewód nie może dotykać gorących części urządzenia ani znaleźć się między płytkami grzewczymi.
- Wtyczkę przewodu głównego można włożyć do gniazdka tylko wtedy, gdy urządzenie jest wyłączone.

- Urządzenie nie może mieć styczności z materiałami łatwopalnymi. Nie wolno go również używać w pobliżu materiałów łatwopalnych, ponieważ płytki karbownicy osiągną temperaturę ok. 230°C!
- Nigdy nie należy przykrywać płytek grzewczych żadnymi przedmiotami.
- Nigdy nie należy włączać urządzenia, gdy jego płytki są złączone. Należy upewnić się, że urządzenie jest otwarte.
- Należy wyciągnąć wtyczkę z gniazdka:
 - Jeśli urządzenie nie działa prawidłowo
 - Przed czyszczeniem
 - Po każdym użyciu
- Należy zawsze odłączyć urządzenie od zasilania i odczekać, aż ostygnie przed czyszczeniem i konserwacją. Urządzenie należy również odłączyć w przypadku wystąpienia usterek podczas pracy.

Uwaga:

Ryzyko oparzenia płytkami grzewczymi i gorącymi częściami urządzenia.

Unikać kontaktu ze skórą i oczami.

Ryzyko porażenia prądem!

Nigdy nie należy obsługiwać urządzenia mokrymi rękami ani korzystać z niego w wannie, pod prysznicem lub nad umywalką wypełnioną wodą. Jeśli urządzenie wpadnie do wody, należy wyciągnąć główny przewód z gniazdka.

Ryzyko poparzenia lakierem do włosów!

Lakier do włosów może powodować oparzenia w przypadku zetknięcia z płytkami grzewczymi.

- Nigdy nie należy zanurzać urządzenia w wodzie.
- Ten produkt jest przeznaczony tylko dla dorosłych. Po użyciu należy właściwie przechowywać produkt. Trzymać z dala od dzieci.
- Aby nie dopuścić do wystąpienia niebezpiecznej sytuacji, nie należy samodzielnie naprawiać ani modyfikować produktu ani żadnych powiązanych z nim akcesoriów. W przypadku konieczności wykonania jakichkolwiek napraw należy skontaktować się z autoryzowanym centrum serwisowym. Ingerencja w konstrukcję produktu grozi utratą praw użytkownika wynikających z niezadowolającej wydajności lub gwarancji jakości.
- Wszelkie czynności serwisowe lub naprawy muszą być wykonywane przez przedstawiciela autoryzowanego serwisu.
- Urządzenia należy używać wyłącznie zgodnie z jego przeznaczeniem.

CZĘŚCI



1. Płytkę grzewczą	5. Osłona zawiasu
2. Osłona LED	6. Przełącznik / regulacja temperatury
3. SUWAK BLOKADY	7. Płytkę grzewczą
4. Przewód zasilający	

INSTRUKCJA OBSŁUGI

WŁĄCZANIE URZĄDZENIA

Podłączyć urządzenie do źródła zasilania i włączyć urządzenie za pomocą przełącznika. Powinna zapalić się czerwona dioda.

USTAWIANIE TEMPERATURY

Można ustawić poziom temperatury między 190°C a 230°C.

Ustawić odpowiednią temperaturę (w zależności od włosów) za pomocą regulatora temperatury. Dioda LED zacznie migać i wyłączy się po osiągnięciu wybranej temperatury.

Uwaga: źle dobrana temperatura lub niewłaściwe użytkowanie urządzenia grozi zniszczeniem włosów, a w najgorszym przypadku ich spalaniem.

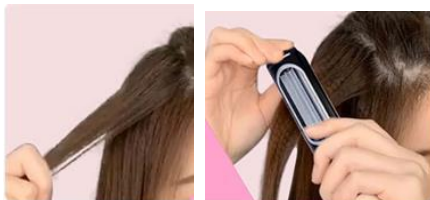
Uwaga: urządzenie osiąga wyższą temperaturę w ciągu kilku sekund, jednak obniżenie temperatury trwa dłużej.

Wskazówka: przy pierwszym użyciu urządzenia warto zawsze ustawić niższą temperaturę (190°C).

SPOSÓB STYLIZACJI

1.

Podzielić włosy na mniejsze pasma.
Następnie należy włożyć pasmo włosów pomiędzy obrotowe wałki karbownicy, zaczynając od nasady i kierując się w stronę końcówek włosów.



2.

Obrotowe wałki włączą się po zamknięciu karbownicy. Ważne jest, aby wałki obracały się w dół. Nie należy samodzielnie ciągnąć urządzenia do dołu.



3.

Crimmaster automatycznie przeciągnie włosy pomiędzy obrotowymi wałkami, jednak zalecamy delikatne i powolne prowadzenie włosów podczas karbowania, aby osiągnąć jeszcze lepsze rezultaty.

W SKRÓCIE



1. Podzielić włosy na pasma
2. Zacisnąć włosy między płytkami przez 5–8 sekund
3. Powtórzyć powyższe kroki



Po użyciu wyciągnąć wtyczkę z gniazdka i zaczekać, aż urządzenie ostygnie. Przesunąć suwak blokady, aby zamknąć ramiona karbowownicy dla wygodnego przechowywania.

Instrukcje dotyczące recyklingu i utylizacji



Oznaczenie to informuje o tym, że dany produkt nie powinien być wyrzucany wraz z odpadami komunalnymi w całej UE. Aby zapobiec potencjalnemu zagrożeniu dla środowiska lub zdrowia ludzkiego na skutek niekontrolowanej utylizacji odpadów, należy przetwarzać je w sposób odpowiedzialny, wspierając w ten sposób zrównoważone metody ponownego wykorzystania surowców. Aby pozbyć się zużytego sprzętu, należy skorzystać z systemów zwrotu i odbioru lub skontaktować się ze sprzedawcą, u którego został zakupiony produkt. Może on przyjąć ten produkt i poddać go recyklingowi w sposób bezpieczny dla środowiska.



Oświadczenie producenta o spełnieniu przez produkt wymogów określonych w obowiązujących dyrektywach WE.