

VAKUUMA PORU TĪRĪTĀJS KILPOR 2.0



Modeļa Nr.: XN-8030

LIETOŠANAS INSTRUKCIJA

Lietotājam

Paldies, ka izvēlējāties mūsu produktus. Pirms lietot šo produktu, uzmanīgi izlasiet šo instrukciju, lai saprastu, kā lietot šo produktu, un kas jums jāievēro. Vienmēr lietojiet produktu saskaņā ar šo rokasgrāmatu, lai izvairītos no iespējamajiem produkta bojājumiem un personiskām traumām. Lūdzu, saglabājat šo rokasgrāmatu turpmākai atsaucei.

Ievads par produktu

Vakuuma negatīvā spiediena piņņu poru tīrītājs ir skaistumkopšanas ierīce ar dermabrāzijas funkciju, lai attīrītu poras, izsūktu eļļu un citus netīrumus no jūsu ādas. Šim portatīvajam mikrodermabrāzijas skaistumkopšanas aparātam ir četras maināmas sūkšanas galviņas ar četrām dažādām funkcijām (ādas pīlings, sejas savilkšana, poru tīrīšana, melno piņņu un pūtīšu izvilkšana, grumbu izlīdzināšana). Putekļsūcējam Kilpor 2.0 ir 5 dažāda stipruma sūkšanas režīmi, lai atbilstu dažādu lietotāju vajadzībām.

Tehniskās specifikācijas

Modeļa numurs: XN-8030

Produkta izmērs: 180x40x39 mm

Jauda: 0,7 W

Ieejas spriegums: LĪDZSTRĀVA (DC) 5V

Nominālā strāva: ≤500 mA

Baterijas jauda: 1000 mA

Uzlādes laiks: apm. 90 min.

Darba laiks: apmēram 2,5 stundas

Iepakojuma saturs

1. Galvenā ierīce 1x
2. Daudzfunkcionāla sūkšanas galviņa 4x (1 x liela apaļa cauruma galviņa, 1 x maza apaļa cauruma galviņa, 1 x ovāla cauruma galviņa, 1 x mikrokristāla zondes galviņa)
3. Gumijas sūkļu un gumijas gredzenu iepakojums
4. USB uzlādes kabelis 1x
5. Produkta lietošanas instrukcija 1x



levads par sastāvdaļām



1. Zonde (bezmaksas konvertēšana)
2. Jaudas slēdzis (pieci regulējami pārnēsumi)
3. Gaismas diodes (LED) uzlādes indikators
4. Uzlādes ligzda



Lai uzlādētu produktu, lūdzu, pievienojiet USB līniju lādētājam (nav iekļauts komplektā) vai datoram. Uzlādes laikā deg sarkana gaisma, bet, kad uzlāde beigsies, deg zaļa gaisma.

levads par zondi

Četras alternatīvas zondes



Uzlabojiet ādu ar mikrokristāliem

Mākslīgā mikrokristālisko daļiņu galviņa ir paredzēta, lai attīrītu ādu un noņemtu atmirušo ādu no ādas virsmas.

Zonde ar lielu apaļu caurumu (spēcīga sūkšana)

Šī zonde ar spēcīgu sūkšanu galvenokārt paredzēta, lai atbrīvotos no komedoniem, eļļai, putekļiem, kosmētikas atlikumiem u. c. Cilvēkiem ar trauslu vai plānu ādu ir jābūt uzmanīgiem. Vienu reizi nedēļā, piecas minūtes un atkarībā no ādas stāvokļa.



Maza apaļa cauruma zonde (vāja sūkšana)

Šo zondi var izmantot, lai sūktu komedonus, eļļu, putekļus, kosmētikas atlikumus u. c. trauslai vai plānai ādai ar vāju sūkšanu.

Elipsveida zonde (vāja sūkšana)

Šo zondi ar nelielu elipsveida caurumu var izmantot ikdienas ādas kopšanai. Ja ap acīm vai muti ir grumbiņas, sūciet tās un ātri atlaidiet, pēc tam atkal sūciet un atlaidiet, un vēlreiz. To var izmantot arī no apakšas uz augšu, lai paceltu

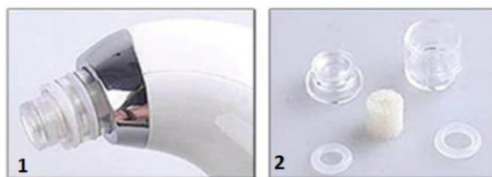


BRĪDINĀJUMI

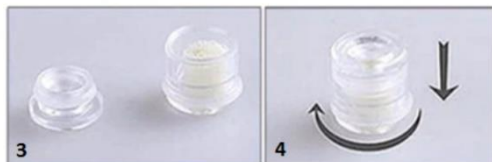
1. Pirms lietot ierīci, pārlicinieties, ka jūsu seja un rokas ir sausas un uz tām nav ūdens vai citu šķidrumu. Šķidrumam iekļūstot ierīcē, tas to sabojās.
2. Pārlicinieties, ka filtra sūklis ir pareizi ievietots filtra kausā un ka sūklis ir sauss un tajā nav iekļuvis ūdens vai cits šķidrums, kā arī vienlaikus pirms kopšanas ūdenim un vai citam šķidrumam uz ādas ir jābūt izžuvušam, pretējā gadījumā ūdens vai cits šķidrums tiks ieelpots iekārtas sūknī, kas aizsērēs iekārtu, līdz ar to tā nevarēs pareizi darboties.
3. Šo ierīci nav paredzēts lietot bērniem vai personām ar ierobežotām fiziskām, sensorām vai garīgām spējām, vai personām ar nepietiekamu pieredzi un/vai nepietiekamām zināšanām, ja vien šīs personas neuzrauga persona, kas ir atbildīga par viņu drošību un labklājību, vai ja šī persona ir sniegusi precīzus norādījumus par ierīces lietošanu. Bērni nedrīkst spēlēt ar ierīci. Tīrīšanas un apkopes darbus nedrīkst veikt bērni, ja vien tie netiek atbilstoši uzraudzīti.
4. Šo produktu nav paredzēts lietot uz ķermeņa zonām, kurām ir veiktas jebkādas ķirurģiskas operācijas vai ir kādas rētas. Nav ieteicams lietot arī grūtniecēm un sirds slimību pacientiem.
5. Brīdinājums: neļaujiet iekārtā ūdeni un nemazgājiet iekārtu.
6. Nevalkājiet kaklarotas, auskarus vai citas sejas rotaslietas, kamēr lietojat šo produktu. Kaklarotas, auskari un cita veida rotaslietas ir jānoņem pirms lietot produktu.
7. Ja lietojot šo produktu jums rodas sāpes, nekavējoties pārtrauciet to lietot.
8. Šī nav medicīnas ierīce. Nekas no iekārtā nav uzskatāms par medicīnisku padomu, diagnozi vai ārstēšanu.
9. Šis produkts nav ūdensizturīgs, un to nevajadzētu lietot dušā vai jebkurā ar ūdeni saistītā situācijā. Neiegremdējiet ierīci zem ūdens.
10. Neglabājiet šo produktu vannasistabā vai telpā ar augstu mitruma saturu.
11. Neglabāt un nelietot šo produktu karstuma vai uguns avotu tuvumā.
12. Glabājiet bērniem nepieejamā vietā. Šī ierīce nav rotaļlieta, un to nedrīkst lietot bērni un uzglabāt bērniem pieejamā vietā.
13. Nelietot uz iekaisušas ādas. Pārtrauciet lietot produktu, ja rodas ādas kairinājums.
14. Piesardzīgi lietojiet ap acīm.
15. Šī ierīce ir paredzēta tikai lietošanai mājāsaimniecībā un sausā veidā.
16. Nekad nelietojiet ierīci, ja uz sūkšanas galviņām nav pareizi uzlikta viena no sūkšanas sprauslām.
17. Regulāri noņemiet aizsprostojumus, ko rada putekļi, pūkas, mati u.c., jo tie ievērojami samazina ierīces sūkšanas jaudu un/vai vispārējo veiktspēju.
18. Ja nelietojat, uzglabājiet vēsā un sausā vietā.
19. Ja ierīce nedarbojas, kā tai vajadzētu, ir saņēmusi spēcīgu triecienu, ir nokritusi, bojāta, atstāta ārā vai iemesta ūdenī, nelietojiet to.
20. Šo ierīci nedrīkst ieslēgt, ja tā netiek lietota, ja tiek mainīti piederumi vai tīrīšanas laikā.
21. Ierīces bojājumu gadījumā nemēģiniet veikt remontu paša spēkiem un pārlicinieties, ka ierīce tiek pareizi utilizēta saskaņā ar vietējiem tiesību aktiem.

Skaistumkopšanas zondes uzstādīšanas soļi

Ievietojiet filtra sūkli filtra tvertnē, kā parādīts zemāk;

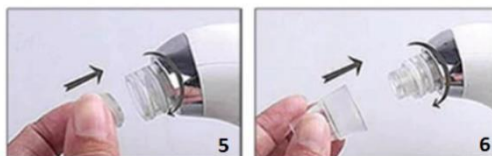


Vispirms noņemiet sūkšanas galviņu. Paņemiet sūkšanas galviņu un pagrieziet to pretēji pulksteņrādītāja rādītāja virzienam, vienlaikus to velkot ārā.



Tagad satveriet sprauslas vāciņu un pagrieziet to pretēji pulksteņrādītāja rādītāja virzienam, vienlaikus to velkot ārā. Noņemiet veco vai/un ievietojiet jaunu filtra sūkli filtrēšanas tvertnē.

Pārliecinieties, ka filtra sūklis ir labi ievietots kausā. Uzlieciet sprauslas vāciņu atpakaļ uz sprauslas (pagrieziet vāciņu pulksteņrādītāja kustības virzienā, lai vāciņš atkal tiktu aizvērts savā vietā).



Tagad sūkšanas galviņu var uzlikt atpakaļ. Paņemiet galviņu un pagrieziet to pulksteņrādītāja rādītāja kustības virzienā, līdz tā atkal pieguļ sprauslai.

Ja silikona gredzens ir bojāts vai filtra sūklis ir netīrs un tas ir jānomaina, nomainiet un uzstādiet to, kā aprakstīts iepriekš.

Pirms lietošanas

Piezīme: Ļoti svarīgi ir pareizi lietot!

Pirms lietot produktu, poras jāatver ar karstu ūdeni (vēlams ar karstu dvieli uz dažām minūtēm), lai netīrumus varētu viegli izsūkt.

- Pirms lietot produktu, uz ādas piecas minūtes izmantojiet karstu tvaicētāju vai karstu dvieli, vai arī melno piņņu noņemšanas želeju/krēmu, lai pilnībā atvērtu poras, tādējādi nodrošinot vislabāko produkta iedarbību.
- Pārliecinieties, ka poras ir pilnībā atvērtas pēc karstas vannas vai vingrošanas, un uzturiet sejas ādu mitru.
- Lūdzu, lēnām virziet to pa ādu. **Lai nenodarītu kaitējumu ādai, ilgi neturiet vienā vietā.** Tā var izsūkt taukus, baltās pinnes, pūtītes un salīdzinoši seklas melnās pinnes. Ja melnās pinnes ir samērā dziļi, vislabāk ir to lietot kopā ar atvasināto losjonu.
- Jūs varat kopt ādu, izmantojot toniku vai aukstu ūdeni, lai sašaurinātu poras.



Instrukcijas



- 1. SOLIS:** Noņemiet dekoratīvo kosmētiku un notīriet seju.
- 2. SOLIS:** Lai atvērtu poras, izmantojiet siltu dvieli vai sejas tvaicētāju, lai iztvaicētu seju.
- 3. SOLIS:** Uzklājiet kādu atšķaidītu losjonu, lai atbrīvotos no melnajām pinnēm.
- 4. SOLIS:** Atbilstoši savām prasībām izvēlieties vienu no četrām sūkšanas galviņām. Sāciet ar zemāko sūkšanas jaudas līmeni.
- 5. SOLIS:** Pārvietojiet melno piņņu tīrīšanas līdzekli uz priekšu un atpakaļ ap porām ar nemainīgu ātrumu, lēnām kustiniet, nepalieciet vienā vietā pārāk ilgi, lai izvairītos no traumām, un nespiediet to stipri un nevelciet vertikāli. Nepalieciet vienā vietā ilgāk par trīs sekundēm, citādi uz sejas paliks apsārtums un zilumi).
- 6. SOLIS:** Pēc sejas attīrīšanas, lūdzu, izmantojiet dzesējošo dvieli vai aukstu ūdeni, vai šķidrumu, lai atjaunotu apstrādātās poras. Pēc sejas tīrīšanas uz sejas uzklājiet sejas masku poru samazināšanai.

Kā izvēlēties sūkšanas stipruma līmeni?

Poru vakuums ir paredzēts dažādiem ādas tipiem. Viegļā 1. un 2. pakāpes sūkšanas līmenis ir piemērots jutīgai un sausai ādai. Lūdzu, pirmo reizi izmantojiet to ar mazā cauruma skaistumkopšanas zondi. 3. līmeņa vidējais sūkšanas līmenis ir paredzēts neitrālai ādai. Augstais sūkšanas līmenis, 4. līmenis, ir paredzēts taukainai ādai, bet visspēcīgākais sūkšanas līmenis, 5. līmenis, ir paredzēts jauktai ādai ar lielām porām.

Nospiediet ieslēgšanas pogu, lai ieslēgtu ierīci zemo 1. līmeni.
 Nospiediet ieslēgšanas pogu divas reizes, lai ieslēgtu ierīci zemo 2. līmeni.
 Nospiediet ieslēgšanas pogu trīs reizes, lai ieslēgtu vidējo 3. līmeni.
 Nospiediet ieslēgšanas pogu četras reizes, lai sāktu augsto 4. līmeni.
 Nospiediet ieslēgšanas pogu piecas reizes, lai sāktu augsto 5. līmeni.

Nospiediet ieslēgšanas pogu sešas reizes, lai izslēgtu ierīci.



Dermaparbrāzija sejas ādai

- 1.) Novietojiet mikrokristālu zondi, notīriet sejas ādu un izklatējiet to.
- 2.) Sāciet no žokļa un pārvietojiet aparātu no apakšas uz augšu
- 3.) Novietojiet aparātu uz vaiga un pārvietojiet no vidus uz abām pusēm
- 4.) Novietojiet aparātu uz pieres un pārvietojiet no vidus uz apakšējām pusēm
- 5.) Novietojiet ierīci 1. zonā un pārvietojiet to no apakšas uz augšu.

Notīriet komedonus, eļļu, kosmētikas atlikumus u. c

- 1.) Uzstādiet lielo vai mazo zondi (izvēlieties zondi un rīku atbilstoši jūsu ādai). 2.) Saskaņojiet zondes atveri ar kopjamo ādas zonu, pārvietojiet to vienā virzienā, nevis uz priekšu un atpakaļ, un nelietojiet to pārāk ilgi.

Rūpes par sīkām grumbiņām

- 1.) Uzstādiet elipsoidālo zondi
- 2.) Turiet iekārtu, lai koptu acu, deguna, mutes un citu sejas daļu kaktiņus, noregulējiet iekārtas apstāšanos atbilstoši savām vajadzībām.
- 3.) Varat sūkt aprūpējamo zonu un ātri atbrīvot, pēc tam sūkt un atkal atbrīvot, un atkal piecas minūtes.

Piezīmes:

- Atcerieties, ka lietojot nepārtraukti pārvietojieties, pārāk ilgi neuzturieties vienā vietā
- Pirms lietot produktu, uz ādas piecas minūtes izmantojiet karstu tvaicētāju vai karstu dvieli, vai arī melno piņņu noņemšanas želeju/krēmu, lai pilnībā atvērtu poras, tādējādi nodrošinot vislabāko produkta iedarbību

UZMANĪBU: lūdzu, nesūciet vienu un to pašu vietu visu laiku, jo āda var kļūt sarkana vai violeta. Ja tā kļūst violeta vai pietūkst, nekavējoties pārtrauciet lietot ierīci. Lūdzu, uzlieciet aukstu kompresi un pēc tam karstu kompresi vai nākamajā dienā apmeklējiet ārstu.

PAREIZA LIETOŠANA: Nekad neturiet ierīci vienā punktā. Vienā punktā var turēt ne ilgāk kā trīs sekundes. Nelietojiet ierīci vertikāli uz ādas. Vienmēr bīdīet to uz priekšu vai atpakaļ, lai āda nepaliktu violeta vai sarkana



Uzturēšana

Pēc katras lietošanas reizes iztīriet sūkšanas galviņu, noskalojot to ar siltu ūdeni. Ļaujiet sūkšanas galviņai izžūt. Nemēģiniet tīrīt galveno ierīci, skalojot to ar ūdeni, jo tā nav ūdensizturīga. Lai notīrītu galveno ierīci, noslaukiet to ar mīkstu, mitru drānu.

NODERĪGI PADOMI

- Pēc vakuuma poru tīrītāja lietošanas uzklājiet mitrinošu krēmu uz vietas, kur izmantojām produktu.
- Pirms un pēc lietošanas nelietojiet sejas scrubjus vai citus pīlinga produktus.
- Lietojot vakuuma poru sūcēju, spēcīgi nespiediet uz leju. Tās sūkšanas spējas ir pietiekamas, lai efektīvi attīrītu poras.

Neliels apsārtums ir normāla parādība, kas pēc neilga laika izzudīs.

PIEZĪME: Vakuuma poru tīrītāju sausai ādai var lietot reizi nedēļā. Taukainai un jaukta tipa ādai to var lietot divas reizes nedēļā. Nelietojiet to ilgāk par piecām minūtēm dienā.

PROBLĒMU NOVĒRŠANA:

- Ja ierīce nedarbojas, pārlicinieties, ka sūkšanas galviņa ir pareizi uzstādīta, vai arī pārbaudiet, vai nav kāds komponents, kas jāattīra.
- Ja ierīce darbojas lēnāk, iztīriet sūkšanas galviņu un uzlādējiet ierīci.

Otrreizējās pārstrādes un ierīces iznīcināšanas instrukcijas



Šis marķējums norāda, ka šo produktu nedrīkst izmest kopā ar citiem sadzīves atkritumiem visā ES. Lai novērstu iespējamo kaitējumu videi vai cilvēku veselībai, ko var radīt nekontrolēta atkritumu izmešana; ir atbildīgi pārstrādāt atkritumus, lai veicinātu ilgtspējīgu materiālu resursu atkārtotu izmantošanu. Lai atdotu lietotu ierīci, izmantojiet atgriešanas un savākšanas sistēmas vai sazinieties ar mazumtirgotāju, pie kura iegādājāties šo produktu. Viņi var nodot šo produktu videi drošai pārstrādei.



Ražotāja apliecinājums, ka produkts atbilst piemērojamo EK direktīvu prasībām.