

## CRIMMASTER

### Automata kreppelő



### HASZNÁLATI ÚTMUTATÓ

Tisztelt Vásárlónk!

Köszönjük, hogy termékünket választotta.

Ez az automatikusan forgó kreppelő másodpercek alatt képes a tincseket behullámosítani.

**Ez a használati útmutató biztonsági és üzemeltetési utasításokat tartalmaz. Kérjük, a készülék használata előtt figyelmesen olvassa el az útmutatót.**

#### A CSOMAG TARTALMA:

1 x Kerámia kreppelő

1 x Használati útmutató



## TERMÉKADATOK

Feszültség: 110-240 V, 50/60 Hz

Áramellátás: 36 W

Anyag: ABS

Használható: Száraz hajon

Hőmérséklet: 2 szint, 190°C, 210°C

Felmelegedési idő: 5 perc

Vezeték hossza: 1,8 m

Érintésvédelmi kategória: II

Ideális krepelésre vagy volumenizálásra a hajtöveknél.

Használható texturált tincsek készítéséhez és volumenizáláshoz.



## FONTOS BIZTONSÁGI UTASÍTÁSOK

A termék használata előtt gondosan olvassa el ezt a kézikönyvet, és TÁROLJA KÉSŐBBI HASZNÁLAT CÉLJÁBÓL.

- Mielőtt a konnektorba dugja, ellenőrizze, hogy az eszközön feltüntetett feszültség megegyezik-e a hálózati aljzat feszültségével.
- Kizárólag földeléssel ellátott váltóáramú aljzatba dugható. Ne hagyja megtörni a kábelt, ügyeljen az épségére! A kábelt tartsa távol forró és nedves helyektől.
- A készülék főkábele nem cserélhető. Ha a csatlakozó vezetéke megsérült vagy meghibásodott, a készülék nem javítható.
- Használat előtt ellenőrizze, hogy a készülék megfelelően működik-e. Ne használja ha:
  - A csatlakozókábel sérült.
  - A készüléken sérülés látható.
  - Ha elejtette vagy leesett.
- Ne tekerje a kábelt a készülékre.
- A kábele ne érintkezzen a készülék forró és forró részeivel.
- Mindig úgy dugja konnektorba, hogy a készülék közben ki van kapcsolva.
- Gyúlékony anyagoktól távol tartandó. Ne használja gyúlékony anyagok közelében, ugyanis a főtűlapok az akár 230°C-os hőmérsékletet is elérhetik!
- A fűtőlapokat ne takarja le.
- A készüléket tilos zárt állapotban bekapcsolni. Ügyeljen rá, hogy a készülék nyitva van.

- Húzza ki a dugót a konnektorból, ha:
  - Ha a készülék nem működik megfelelően
  - Tisztítás előtt
  - Minden használat után
- Mindig húzza ki a készüléket az áramforrásból, és hagyja kihűlni tisztítás és karbantartás előtt, vagy ha működés közben meghibásodik.

### **Figyelem:**

#### **A fűtőlapok és más forró alkatrészek miatt fennáll az égési sérülések kockázata.**

Kerülje a bőrrel és szemmel való érintkezést.

#### **Áramütés veszélye!**

Soha ne használja nedves kézzel, fürdőben vagy zuhanyzóban, vagy vízzel telt mosdó felett. Ha a készülék vízbe esik, húzza ki a kábelét az aljzatból.

#### **Égési sérülés veszélye hajlakkal!**

A hajlakkok a fűtőlemezekkel érintkezve kigyulladhatnak.

- Ne merítse vízbe.
- Kizárólag felnőtteknek készült. Használat után tárolja megfelelően. Tartsa távol gyermekektől, hogy elkerülje a baleseteket.
- A veszélyes helyzetek kialakulásának elkerülése érdekében ne próbálja meg megjavítani vagy módosítani. Amennyiben az eszköz javításra szorul, vegye fel a kapcsolatot egy hivatalos szervizközponttal. A termék saját kezű módosításával kockáztatja törvényes jogai érvényesítési lehetőségét, valamint elvesztheti a termék minőségi jótállását.
- A szervizelést vagy a javítást kizárólag hivatalos szerviz végezheti el.
- Kizárólag rendeltetésszerűen használja a készüléket.

## RÉSZEI



|              |                                   |
|--------------|-----------------------------------|
| 1. Fűtőlap   | 5. Zsanérfedél                    |
| 2. LED-fedél | 6. Kapcsoló/hőmérséklet-beállítás |
| 3. TOLÓZÁR   | 7. Fűtőlap                        |
| 4. Tápkábel  |                                   |

## HASZNÁLATI UTASÍTÁSOK

### A KÉSZÜLÉK BEKAPCSOLÁSA

Csatlakoztassa a készüléket áramforráshoz, és kapcsolja be a készüléket a tolókapcsolóval. A piros LED-nek világítania kell.

### A HŐMÉRSÉKLET BEÁLLÍTÁSA

190°C és 230°C közül választhat.

A hőmérséklet-szabályozóval állítsa be a megfelelő hőmérsékletet (hajtípustól függően). A LED-jelzőfény villogni kezd, majd leáll, amikor eléri a kiválasztott hőmérsékletet.

**Figyelmeztetés:** a helytelenül kiválasztott hőmérséklet vagy a készülék nem megfelelő használata a haj sérüléséhez, rosszabb esetben a megégéséhez vezethet.

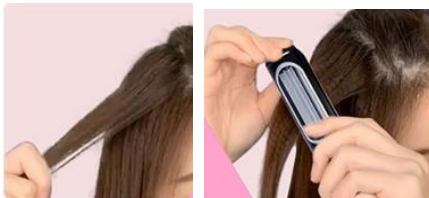
**Megjegyzés:** a magasabb hőmérsékleti beállításra néhány másodperc alatt felmelegszik, a kisebbre hűlnie azonban ennél jelentősen lassabban hűl le.

**Javaslat:** A készülék első használatakor mindig válassza az alacsonyabb hőmérsékleti beállítást (190°C).

## HAJFORMÁZÁS

### 1.

Ossza fel a haját kisebb tincsekre.  
Helyezze a hajtincset a krepplő forgó részei közé. Kezdje a hajtöveknél és haladjon a hajvégek felé.



### 2.

A forgódobok a krepplő összeszorításával aktiválódnak. Ügyeljen a forgásirányra. Ne húzza magát a készüléket.



### 3.

A Crimmaster automatikusan behúzza a haját a forgórészek közé, de a jobb eredmények elérése érdekében azt javasoljuk, hogy finoman és lassan vezesse végig a tincsen.

## HASZNÁLATA RÖVIDEN



1. Válassza a haját kisebb tincsekre
2. Szorítsa össze a tincseket 5-8 másodpercig
3. Ismétlje meg a fenti lépéseket



Használat után húzza ki a csatlakozót az áramforrásból, és várja meg, amíg a készülék lehűl. Nyomja meg a tololzárát, hogy a kihűlt készüléket praktikusabban tárolhassa.

---

### Újrahasznosítási és ártalmatlanítási utasítások



Ez a jelölés azt jelzi, hogy ezt a terméket az EU-ban nem szabad más háztartási hulladékkal együtt megsemmisíteni. A hulladék ellenőrizetlen ártalmatlanítása következtében a környezetre vagy az emberi egészségre gyakorolt esetleges káros hatások megelőzése érdekében; gondoskodjon a felelősségteljes újrahasznosításról az anyagi erőforrások fenntartható újrahasználatának támogatása érdekében. Az eszköz kidobásakor keresse fel az erre szolgáló gyűjtőhelyeket vagy vegye fel a kapcsolatot a termék eladójával. Az eladó visszaveheti a terméket, hogy azt környezetbarát módon újrahasznosítsák.



A gyártó nyilatkozata arról, hogy a termék megfelel az alkalmazandó EK irányelvek követelményeinek.