

GRITSY

Professionaalne juukselõikur, mis on mõeldud professionaalidele



KASUTUSJUHEND

Hea klient,

Täname, et ostsid meie toote.

Nüüdsest saad juukseid lõigata kodus ilma juuksurisalongi minemata. Saavuta oma juustele suurepärase professionaalse välimusega stiliseeritud kujundused hämmastava Gritsy juukselõikuri abil! Lähedalt lõikavad terad on hädavajalikud juuste, habeme ja vuntside detailseks kujundamiseks. Gritsy juukselõikur on varustatud ülitäpsete täpsete trimmivate teradega, et pakkuda teile parimaid stiilivõimalusi! Kuna Gritsy juukselõikusmasin on juhtmeta, sobib see väga hästi reisimiseks. Hoidke end ja oma pere igal pool aastaringselt hea väljanägemisega, säästes samal ajal aega ja raha!

Käesolevas juhendis käsitletakse ohutusjuhiseid ja kasutusjuhiseid. Enne toote kasutamist loe see kasutusjuhend põhjalikult läbi.

KARBIS ON:

- 1 x juuste lõikamise tööriist
- 4 x juhtkamm (1,5/3/6/9 mm)
- 1 x USB-laadimiskaabel
- 1 x puhastushari
- 1 x tera määrdeaine
- 1 x kasutusjuhend



TEHNILISED NÄITAJAD

Professionaalne Juukselõikusmasin	Mootor	Tööpinge: 7200RP Sisend: 5,0 V-1000 mA Väljund: 5,0V - 100 mA
	Aku	Aku tüüp: 1200 mAh
		Laadimisaeg: 2 h
		Tööaeg: 3- 4 h
	Laadimine	USB-ühendus koos adapteriga
		Võimsus: 5 W

MÄRKUS:

Enne kui juukselõikurid tehastest väljuvad, testitakse terade teravust. Kasutatakse musta puuvillast niiti, et simuleerida inimjuuste lõikamist. Kui said juukselõikuri, mille teral on musta värvi ebemeid, siis on see vaid proovijääk. Toode on täiesti uus.

OLULISED OHUTUSJUHISED

LUGEGE HOOLIKALT JA SÄILITAGE EDASPIDISEKS KASUTAMISEKS.

- Seda juukselõikurit võivad kasutada 8-aastased ja vanemad lapsed, füüsilise või vaimse puudega isikud või kogenematud isikud, kui nad on nõuetekohaselt juhendatud või neid on teavitatud sellest, kuidas juukselõikurit ohutult kasutada, ja kui nad mõistavad võimalikke ohte. Puhastamist ja hooldust ei tohi teha lapsed, välja arvatud juhul, kui nad on vanemad kui 8 aastat ja kui nad on järelevalve all. Hoidke juukselõikusmasin ja selle toiteadapter alla 8-aastastele lastele kättesaamatus kohas. Ärge lubage lastel juukselõikuriga mängida.
- See juukselõikusmasin on mõeldud ainult koduseks kasutamiseks ja see on mõeldud inimjuuste ja habeme lõikamiseks. Ärge kasutage seda

kaubanduslikel eesmärkidel ega loomade karusnaha trimmimiseks.

- Kasutage juukselõikusmasinat ainult koos originaalvooluadapteri ja kaasasoleva kammiotsikuga.
- Enne adapteri ühendamist pistikupesasse veenduge, et selle nimesildil märgitud pinge vastab teie pistikupesaga pingele.
- Ärge pange juukselõikusmasinat (sh selle lisaseadmeid) kokku välitingimustes, äärmuslikes temperatuurides, otsese päikesevalguse, liigse niiskuse või liigselt tolmuse keskkonnas.
- Ärge asetage juukselõikusmasinat (sh selle lisaseadmeid) küttekehade, lahtise tule või muude soojusallikate lähedusse.

Hoiatus:



Ärge kasutage juukselõikurit vannis või duši all. Ärge puhastage seda veekraani all, ärge pihustage seda vee või muu vedelikuga ega kastke seda vette või muusse vedelikku.

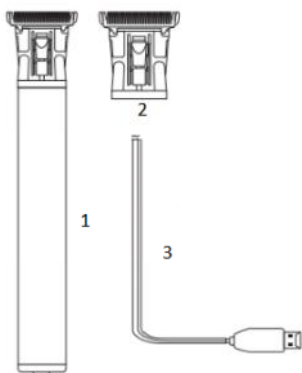
- Laadige ja kasutage juukselõikusmasinat piisava kauguse kaugusel vannist, pesuvannist või muudest veega täidetud mahutitest.
- Hoidke juukselõikusmasinat piisava kauguse kaugusel silmadest ja riietest.
- Ärge ühendage toiteadapterit pistikupesast lahti, tõmmates toitejuhtmet. See võib kahjustada toiteadapterit või pistikupesast. Ühendage toiteadapter pistikupesast lahti, tõmmates pistikust.
- Ärge asetage toiteadapteri kaablit teravate esemete kohale.
- Kui juukselõikusmasin, kammiotsik või toiteadapter on mingil viisil kahjustatud, ärge kasutage seda.
- Ohtliku olukorra tekkimise vältimiseks ärge parandage juukselõikurit ega selle tarvikuid ise ega muutke neid mingil viisil. Kõigi parandustööde puhul pöörduge volitatud teeninduskeskuse poole. Toote võltsimisega riskite, et kaotate oma seaduslikud õigused, mis tulenevad mitterahuldavast toimimisest või kvaliteedigarantiist.
- Enne lisaseadmete paigaldamist või eemaldamist, samuti enne seadme puhastamist ja siis, kui seadet ei kasutata, lülita see välja ja eemalda vooluvõrgust.
- Ärge kunagi kasutage seadet tähelepanuta! Tõmmake see seade pärast kasutamist alati kohe vooluvõrgust välja.
- Ära kasuta seadet, kui seade ei tööta või kui see on maha kukkunud või mingil viisil kahjustada saanud.
- ÄRA keri juhet ümber seadme: see võib põhjustada juhtme kulumist.
- Kõik hooldus- ja remonditööd peab teostama volitatud teenindaja.
- Mitte kasutada välitingimustes või niisketes ruumides.
- Selliste lisatarvikute kasutamine, mida tootja ei ole tootega kaasa pannud, võib põhjustada tulekahju, elektrilöögi või vigastusi ja seadme kahjustusi.
- Elektrilöögiohu vältimiseks ärge kunagi kastke seadet vette ega laske sellel kokku

puutada vee või muude vedelikega. Ärge kasutage seadet märgade kätega. Kui seade peaks saama märjaks, niiskeks või sattuma vette, tõmmake kohe pistik pistikupesast välja. Ära pane oma käsi vette.

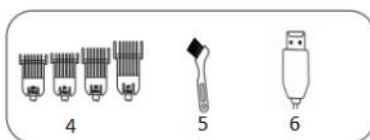
- Ära pilla ega sisesta ühtegi eset mis tahes avasse.
- Kasuta seda seadet ainult ettenähtud otstarbel.

HOIATUS: Hoidke seade kuivana.

KOMPONENDID



1. Põhiseade
2. Lõikuri pea
3. Pistik
4. Standardne 5 V USB laadimiskaabel
5. Kammid (1,5/3/6/10 mm)
6. Puhastushari
7. Standardne 5 V/USB laadimiskaabel



1. Titaanist keraamilised täpsuseterad
2. Täielikult metallist korpus
3. ON/OFF nupp
USB-tüüpi laadimisport
4. T-tüüpi pea
5. 1200 mAh Li-on aku
6. 5 W võimas mootor





1. Laadija asetage klambrilõikuri saba sisse, ühendage laadimise alustamiseks vooluvõrku.
2. Indikaatorituli hakkab vilkuma, mis näitab, et seade hakkab laadima. Kui seade on täielikult laetud, süttib roheline tuli ja lõpetab vilkumise.

MÄRKUS:

- Enne masina laadimist veendu, et toitelüliti on asendis OFF.
- Pärast juukselõikuri ühendamist pistikupessa süttib LED-laadimise indikaator. Täielik laadimine võtab umbes 2 tundi.

Kui laadite juukselõikurit esimest korda või kui te ei ole seda pikka aega (kauem kui 3 kuud) kasutanud, siis võib täielik laadimine nõuda rohkem aega.

Tähelepanu:

Ära kasuta juukselõikurit laadimise ajal.

- Ühendage laetud juukselõikusmasin vooluadapterist lahti ja ühendage vooluadapter vooluvõrgust välja. Pärast juukselõikuri vooluadapterist lahtiühendamist lülitub LED-laadimisindikaator välja. Täielikult laetud juukselõikusmasin töötab umbes 3-4 tundi.

Soovitused võimalikult pika aku eluea saavutamiseks:

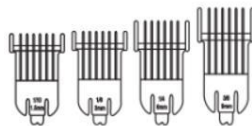
- Laadige juukselõikurit toatemperatuuril.
- Ärge jätke juukselõikusmasinat vooluallikaga ühendatud kauemaks, kui on vaja selle laadimiseks.
- Ärge oodake, kuni juukselõikur muutub täiesti tasaseks. Parem on akut laadida enne, kui aku on täiesti tühi.
- Ideaaljuhul hoidke juukselõikurit täis laetud.
- Kui te ei kasuta juukselõikurit pikka aega, laadige seda vähemalt kord iga 6 kuu tagant.

SEADISTAMISE SAMMUD

1. Vali sobiva pikkusega kamm.

Saate valida 4 erinevat suurust:

- 1,5 mm
- 3 mm
- 6 mm
- 10 mm



2. Paigaldage kamm; joondage kamm tera servaga

3. Paigaldamiseks lükake seda veidi ettepoole.

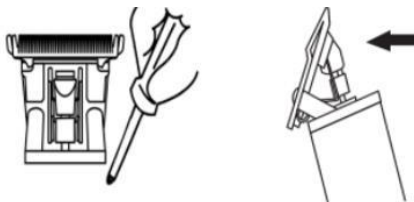


Võtke kamm lahti; tõmmake kamm üles (hoides kammi otsast kinni).

TERA EEMALDAMINE JA PAIGALDAMINE

EEMALDAMINE

Eemaldage tera, kasutades kruvikeerajat (ei kuulu komplekti), et tera pea kruvid lahti keerata. Veenduge, et tera ei kukuks maha (hoidke ühe käega pead kinni).



SEADISTAMISE SAMMUD



Tera vedru on joondatud pea B tera vedru A külge.



Pingutage kruvi kruvikeerajaga ja kontrollige, et tera pea oleks kindlalt kinnitatud.

KASUTUSJUHEND

Enne juuste lõikamist;

1. Teie juukselõikur peaks olema puhas, õlitatud ja täiesti töökorras.
2. Asetage rätik või keep kaela ümber, et katta riideid.
3. Asetage isik, kelle juukseid lõigatakse, toolile või tugitoolile või nii, et pea ülaosa on umbes teie silmade kõrgusel.
4. Pärast juuste kammimist, et eemaldada kõik kobarad, hoidke käärimismasinat lõdvestunud, mugava käepidemega. Käepide aitab teil säilitada mugavat ja täpset lõikamise kontrolli.

Märkus: Juhtkamme kinnitamiseks hoidke kammi hammastega ülespoole. Kinnita juhtkamm kindlalt trimmeritera alumisele küljele.

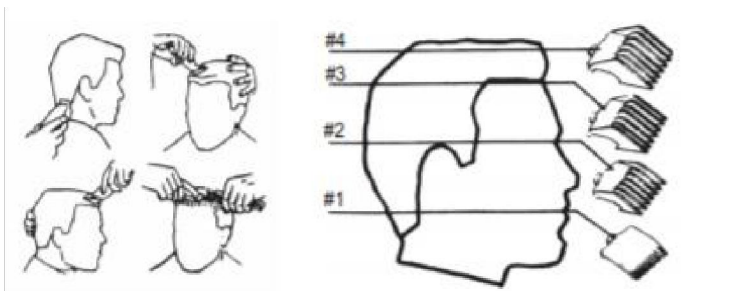
KASUTAMINE

Pärast trimmikammi reguleerimist soovitud pikkusele lülitage juukselõikur sisse ja liigutage tera otsa aeglase liigutustega õrnalt läbi habeme/juuste.

Märkus: võite oma habeme täielikult maha raseerida, jättes kammi kinnitamata. Siiski tuleb olla ettevaatlik, et vältida naha kriimustamist.

TÄHELEPANU!

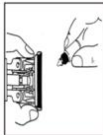
Esimesel korral püga karvu ainult väike kogus, kuniks saad aru, kui pikaks iga piiramiskamm karvad jätab. Alusta alati suurima kammiga, seejärel kasuta lühemaid kamme, kui soovid lühemat pikkust. Pidage meeles, et professionaalsete juukselõikuste vahel kasvavad juuksed ühtlaselt üle kogu pea ja kerge trimmimine kaela allosas ja külgedel võib olla kõik, mida on vaja, et saavutada puhas ja hoolitsetud välimus.



PUHASTAMINE JA HOOLDUS



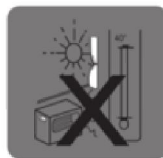
Puhastage tera puhastusharjaga.



Enne või pärast kasutamist hooldage tera, tilgutades veidi õli punase punkti kohtadele, nagu vasakul pildil.

MÄRKUS:

- Palun ära võta toodet lahti.
- Lõikuri pesemiseks ei tohi kasutada vett, hoidke töö ajal niiskusest eemal.
- Kasutage toote puhastamiseks ainult kergelt kallatud lappi või neutraalset vedelat seepi.
- Ära kunagi laadi toodet üle 40 °C või alla 0 °C keskkonnas.
- Kerge soojenemine käsitlemise või laadimise ajal on normaalne.
- Kui aku kasutusiga on lõppenud, eemalda see ja vii jäätmekäitluseks ettenähtud kogumiskohta. Ära kunagi viska seda lihtsalt prügi hulka.



ÕLI

Teie uue lõikuri terad tuleks pärast iga juukselõikuse tegemist õlitada. Lihtsalt asetage paar tilka Clipper Oil'i teradele punktide A ja B kohale. Kasutage ainult kaasasolevat Clipper Oil'i. Kuna teie käärimismasin on väga kiire, tuleb kasutada õiget tüüpi õli. Ärge kasutage juukseõli, rasva või mis tahes õli, mis on segatud petrooli või mis tahes lahustiga, sest lahusti aurustub ja jätab paksu õli, mis aeglustab terade liikumist.



Kui teie juukselõikur ei näi laengut vastu võtvat, kontrollige enne selle tagastamist remonti järgmist:

Kui juukselõikur ei tööta ja see on täielikult laetud, lülitage seade sisse ja pigistage või lükake terasid käsitsi. Õli võib olla terade vahele kuivanud, nii et need võivad ajutiselt kokku kleepuda.

Ümbertöötlemise ja äraviskamise juhised



See märgistus näitab, et seda toodet ei tohi kogu ELis koos muude olmejäätmetega ära visata. Et vältida jäätmete valest käitlemisest tulenevat võimalikku kahju keskkonnale või inimeste tervisele, tuleb seade ümber töödelda vastutustundlikult, et edendada materiaalsete ressursside säästvat taaskasutamist. Kasutatud seadme tagastamiseks kasuta palun tagastussüsteeme või võta ühendust poega, kust toode osteti. Nad võivad selle toote tagasi võtta keskkonnaohutuks ümbertöötlemiseks.



Tootja annab teada, et toode vastab kohaldatavate EÜ direktiivide nõuetele.