

CRIMMASTER

Automatinės plaukų bangavimo žnyplės



NAUDOTOJO VADOVAS

Gerbiamas kliente,
Dėkojame, kad įsigijote mūsų gaminį.
Šiomis automatinėmis besisukančiomis plaukų žnyplėmis per kelias sekundes
suformuosite „gofruotas“ plaukų sruogas.

**Šiame vadove pateikiami saugos nurodymai ir naudojimo instrukcijos. Prieš naudodami
šį gaminį, atidžiai perskaitykite šią instrukciją.**

PAKUOTĖJE YRA:

- 1 x plaukų bangavimo žnyplės
- 1 x naudotojo vadovas



SPECIFIKACIJOS

Įtampa: 110-240 V, 50/60 Hz

Galia: 36 W

Medžiaga: ABS plastikas

Naudojama plaukams: Sausiems

Kaitros lygis: 2 lygiai, 190°C, 210°C

Įkaitimo laikas: 5 minutės

Laido ilgis: 1,8 m

Apsaugos kategorija: II klasė

Idealiai tinka norint subanguoti plaukus arba juos iškedenti, kad plaukai prie pat šaknų įgautų daugiau apimties.

Taip pat gali būti naudojamas tekstūrinėms garbanoms formuoti ir apimčiai sukurti.



SVARBŪS SAUGOS NURODYMAI

Prieš naudodami gaminį atidžiai perskaitykite šį vadovą ir išsaugokite jį tolesniam naudojimui.

- Prieš įjungdami adapterį į maitinimo lizdą įsitikinkite, kad jo etiketėje nurodyta įtampa atitinka jūsų maitinimo lizdo įtampą.
- Prietaisą prijunkite tik prie kintamosios srovės ir prie kištukinio lizdo su žemimo kontaktu. Neužkabinkite kabeliu aštrių kampų, neužspauskite jo ir nepalikite kaboti! Laikykite kabelį ir prietaisą atokiau nuo karštų ir drėgnų vietų!
- Šio prietaiso pagrindinio kabelio pakeisti negalima. Jei laidas yra pažeistas arba sugedęs, prietaisą reikia išmesti.
- Prieš naudodami patikrinkite, ar prietaisas veikia tinkamai. Nenaudokite prietaiso, jei:
 - Maitinimo kabelis yra pažeistas.
 - Prietaisas yra pastebimai sugadintas.
 - Prietaisas buvo numestas.

- Nevyniokite laido aplink prietaisą.
- Pagrindinis kabelis neturi liestis su karštomis prietaiso dalimis ir niekada neturi patekti tarp kaitinimo plokščių.
- Pagrindinio kabelio kištuką į maitinimo šaltinį kiškite tik tada, kai prietaisas yra išjungtas.
- Prietaisas neturi liestis su degiomis medžiagomis. Jo taip pat negalima naudoti šalia degių medžiagų, nes žnyplių plokštelių temperatūra siekia 230 °C!
- Niekada neuždenkite kaitinimo plokščių.
- Niekada neįjunkite prietaiso su suspaustomis plokštelėmis. Įsitikinkite, kad žnyplės yra atviros.
- Ištraukite kištuką iš maitinimo šaltinio:
 - Jei prietaisas neveikia tinkamai
 - Prieš valymą
 - Po kiekvieno naudojimo
- Prieš valydami ir atlikdami techninę priežiūrą arba jei prietaisas sugedo darbo metu, atjunkite jį nuo maitinimo šaltinio ir leiskite jam atvėsti.

Dėmesio:

Pavojus nudegti nuo kaitinimo plokščių ir karštų prietaiso dalių.

Venkite sąlyčio su oda ir akimis.

Elektros smūgio pavojus!

Niekada nenaudokite prietaiso drėgnomis rankomis, vonioje, duše ar virš pripildytos praustuvės. Jei prietaisas įkrito į vandenį, ištraukite pagrindinį kabelį iš lizdo.

Nudegimų rizika naudojant plaukų laką!

Plaukų lakas gali nudeginti, jei jis susilies su kaitinimo plokštelėmis.

- Niekada nemerkite prietaiso į vandenį.
- Šis produktas skirtas tik suaugusiesiems. Po naudojimo tinkamai laikykite gaminį. Laikykite atokiau nuo vaikų, kad jie netyčia nesusižeistų.
- Kad išvengtumėte pavojingų situacijų, neremontuokite ir nekeiskite gaminio ar jo priedų patys. Dėl visų remonto darbų kreipkitės į įgaliotąjį techninės priežiūros centrą. Patys bandydami taisyti prietaisą rizikuojate netekti teisių į garantiją dėl nepatenkinamos kokybės ar blogo veikimo.
- Bet kokią techninę priežiūrą ar remontą turi atlikti įgaliotasis techninės priežiūros atstovas.
- Šį prietaisą naudokite tik pagal paskirtį.

KOMPONENTAI



1. Kaitinimo plokštė	5. Vyrių dangtelis
2. LED dangtelis	6. Jungiklis / temperatūros nustatymas
3. SLANKIOJANTIS UŽRAKTAS	7. Kaitinimo plokštė
4. Maitinimo laidas	

NAUDOJIMO INSTRUKCIJOS

PRIETAISO ĮJUNGIMAS

Prijunkite prietaisą prie maitinimo šaltinio ir įjunkite jį slankiojančiu jungikliu. Turi užsidedti raudonas indikatorius.

TEMPERATŪROS NUSTATYMAS

Galite rinktis temperatūrą nuo 190 °C iki 230 °C.

Temperatūros reguliatoriumi nustatykite tinkamą temperatūrą (priklausomai nuo jūsų plaukų). Pasiekus pasirinktą temperatūrą, LED indikatoriaus lemputė mirksi ir sustoja.

Įspėjimas: neteisingai pasirinkę temperatūrą arba netinkamai naudodami prietaisą rizikuojate, kad plaukai gali išblukti arba, blogiausiu atveju, apdegti.

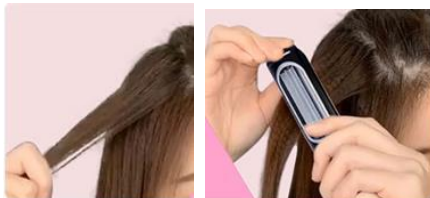
Pastaba: aukštesnė temperatūra pasiekama vos per kelias sekundes, o temperatūros sumažinimas vyksta lėčiau.

Patarimas: pirmą kartą naudodami prietaisą pasirinkite žemesnę temperatūrą (190 °C).

KAIP FORMUOTI ŠUKUOSENA

1

Suskirstykite plaukus nedidelėmis sruogomis. Plaukų sruogą įkiškite tarp besisukančių plaukų žnyplių vamzdelių taip, kad pradėtumėte nuo šaknų ir judėtumėte plaukų galiukų link.



2

Voleliai ima suktis, kai žnyples suspaudžiate. Svarbu, kad voleliai suktųsi žemyn. Patys netraukite prietaiso žemyn.



3

"Crimmaster" automatiškai įtraukia plaukus tarp besisukančių vamzdelių, tačiau, jei norite pasiekti dar geresnių rezultatų, rekomenduojame švelniai ir lėtai nukreipti plaukus garbanojimo proceso metu.

TRUMPAI



1. Plaukus suskirstykite sruogomis
2. Užspauskite plaukus 5-8 sekundėms
3. Pakartokite pirmiau nurodytus veiksmus



Po naudojimo atjunkite kištuką nuo maitinimo šaltinio ir palaukite, kol prietaisas atvės.
Paspauskite užraktą žnyplių gale, kad jos užsirakintų patogiam laikyti.

Perdirbimo ir šalinimo instrukcijos



Šiuo ženklu nurodoma, kad ES teritorijoje šis gaminys neturėtų būti šalinamas kartu su kitomis buitinėmis atliekomis. Siekiant išvengti galimos žalos aplinkai ar žmonių sveikatai dėl nekontroliuojamo atliekų šalinimo, atsakingai atskirkite šį gaminį nuo kitų atliekų ir skatinkite tvarų pakartotinį materialinių išteklių naudojimą. Norėdami grąžinti naudotą prietaisą, naudokitės grąžinimo ir surinkimo sistemomis arba kreipkitės į pardavėją, iš kurio įsigijote gaminį. Pardavėjas gali priimti šį gaminį saugiam perdirbimui.



CE ženklimas yra prekės gamintojo deklaracija, kad gaminys atitinka taikomų EB direktyvų reikalavimus.