

## **CRIMMASTER**

### Automaatsed krepiloki tangid



#### **KASUTUSJUHEND**

Hea klient,

Täname, et ostate meie toote.

Need automaatsed pöörlevad juukselokitangid loovad sekunditega juustesse tekstuursed krepplokid.

**Käesolevas juhendis käsitletakse ohutus- ja kasutusjuhiseid. Enne toote kasutamist lugege see kasutusjuhend põhjalikult läbi.**

## KARBIS ON:

- 1 x Krepptangid
- 1 x Kasutusjuhend



## TEHNILISED NÄITAJAD

Pinge: 110V-240 V 50/60 Hz  
Võimsus: 36 W  
Materjal: ABS  
Millistele juustele: Kuivadele

Kuumuse tase: 2 taset, 190°C, 210°C  
Kuumutusaeg: 5 minutit  
Juhtme pikkus: 1,8 m  
Kaitsekategooria: II klass

Sobib ideaalselt kähara välimuse loomiseks või juuksejuurte kergitamiseks ja volüümi lisamiseks.

Võib kasutada ka tekstuurseste lokiribade ja volüümi loomiseks.



## OLULISED OHUTUSJUHISED

Lugege seda kasutusjuhendit hoolikalt enne toote kasutamist ja HOIDKE SEE edaspidiseks kasutamiseks ALLES.

- Enne toote ühendamist pistikupesaga veenduge, et selle sildil märgitud nimipinge vastab teie pistikupesaga pingele.
- Ühendage seade ainult vahelduvvooluga ja maanduskontaktiga pistikupesaga. Ärge tõmmake kaablit üle teravate servade, kinnitage see kohale või laske tal rippuda! Hoidke kaabel ja seade kuumadest ja niisketest kohtadest eemal!
- Selle seadme peakaablit ei saa asendada. Kui pistikupesaga juhe on kahjustatud või defektne, tuleb seade ära visata.
- Enne kasutamist kontrollige, et seade toimiks korralikult. Ärge kasutage seadet, kui:
  - Ühenduskaabel on kahjustatud.
  - Seadmel on märgatavad kahjustused.
  - Seade on maha kukkunud.

- Ärge kerige juhett ümber seadme.
- Peakaabel ei tohi puutuda kokku kuumade seadmeosadega ega tohi kunagi kulgeda küttekahade vahel.
- Sisestage peakaabli pistik toiteallikasse ainult siis, kui seade on välja lülitatud.
- Seade ei tohi kokku puutuda tuleohtlike materjalidega. Samuti ei tohi seda kasutada tuleohtlike materjalide läheduses, sest tangide plaatide vahel on temperatuur umbkaudu 230 °C!
- Ärge kunagi katke kütteleplaate ühegi esemega.
- Seadet ei tohi kunagi sisse lülitada, kui see on kokku pandud. Veenduge, et tangid on avatud.
- Eemaldage pistik vooluvõrgust:
  - Kui seade ei tööta korralikult
  - Enne puhastamist
  - Pärast iga kasutuskorda
- Ühendage seade alati vooluvõrgust lahti ja laske sellel jahtuda enne puhastamist ja hooldust või kui seadme töö ajal ilmnevad vead.

### **Tähelepanu:**

#### **Põletusohu kuumutusplaatide ja kuumade seadmeosade tõttu.**

Vältida kokkupuudet naha ja silmadega.

#### **Elektrilöögi oht!**

Ärge kunagi kasutage seadet märgade kätega, vannis või duši all ega veega täidetud kraanikausi kohal. Kui seade satub vette, eemaldage peakaabel pistikupesast.

#### **Põletusohu juukselakiga!**

Juukselakk võib põhjustada põletusi, kui aine puutub kokku kuumutusplaatidega.

- Ärge kunagi kastke seadet vette.
- See toode on mõeldud ainult täiskasvanutele. Palun hoiustage seadet pärast selle kasutamist korralikult. Hoida lastest eemal, et vältida vigastuste teket.
- Ohtliku olukorra tekkimise vältimiseks ärge parandage toodet ega selle tarvikuid ise ega modifitseerige neid ühelgi viisil. Kõigi parandustööde puhul pöörduge volitatud teeninduskeskusesse. Toote modifitseerimisega riskite oma seaduslike õiguste, mis tulenevad mitterahuldavast toimimisest või kvaliteedigarantiist, kaotamisega.
- Kõik hooldus- ja remonditööd peab teostama volitatud teenindaja.
- Kasutage seda seadet ainult ettenähtud otstarbel.

## KOMPONENDID



1. Kütteplaat	5. Hingede kate
2. LED-kate	6. Temperatuuri seadistus/lüliti
3. LÜKATAV LUKK	7. Kütteplaat
4. Toitekaabel	

## KASUTAMISJUHISED

### SEADME SISSELÜLITAMINE

Ühendage seade vooluvõrku ja lülitage seade sisse liuglüliti abil. Punane indikaatorituli peaks süttima.

### TEMPERATUURI SÄTESTAMINE

Saate valida 190°C ja 230°C vahel.

Valige sobiv temperatuur (vastavalt teie juustele) temperatuuri regulaatori abil. LED-indikaatorituli vilgub ja lakkab vilkumast, kui on saavutatud valitud temperatuur.

**Hoiatus:** valesti valitud temperatuur või seadme ebaõige kasutamine seab teie juuksed ohtu, võib põhjustada juuste suremist või halvimal juhul süttimist.

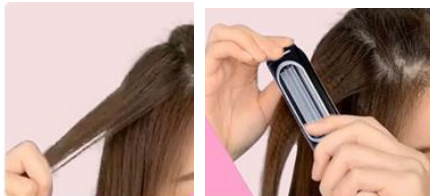
**Märkus:** kõrgema temperatuuri seadistus saavutatakse vaid mõne sekundiga, temperatuuri vähendamine võtab rohkem aega.

**Soovitus:** seadme esmakordsel kasutamisel valige alati madalam temperatuuriseadistus (190°C).

## KUIDAS STILISEERIDA

1

Jagage juuksed väiksemateks osadeks. Juuste seksioon asetatakse lokirulli pöörlevate torude vahele nii, et alustate juurtest ning liigute juukseotsade suunas.



2

Torude pöörlemine aktiveerub, kui pigistate lokirulli kokku. Oluline on, et torud pöörlevad suunaga allapoole. Ärge tõmmake seadet ise allapoole.



3

Crimmaster tõmbab teie juuksed automaatselt pöörlevate torude vahele, kuid soovitame, et te juhiksite tange õrnalt ja aeglaselt kogu lokitamisprotsessi jooksul, et saavutada veelgi paremaid tulemusi.

## **SAMMUD**



1. Tekitage juustesse kihid
2. Hoidke juuksed tangide vahel 5-8 sekundit
3. Korrake ülaltoodud samme



Pärast kasutamist ühendage pistik vooluvõrgust lahti ja oodake, kuni seade jahtub.  
Vajutage lükatavat lukku, et tangid sulguksid ning neid oleks mugav hoiustada.

---

## Ümbertöötlemise ja äraviskamise juhised



See märgistus näitab, et seda toodet ei tohi kogu ELis koos muude olmejäätmetega ära visata. Et vältida jäätmete valest käitlemisest tulenevat võimalikku kahju keskkonnale või inimeste tervisele, tuleb seade ümber töödelda vastutustundlikult, et edendada materiaalsete ressursside säästvat taaskasutamist. Kasutatud seadme tagastamiseks kasutage palun tagastussüsteeme või võtke ühendust poega, kust toode osteti. Nad võivad selle toote tagasi võtta keskkonnaohutuks ümbertöötlemiseks.



Tootja annab teada, et toode vastab kohaldatavate EÜ direktiivide nõuetele.