

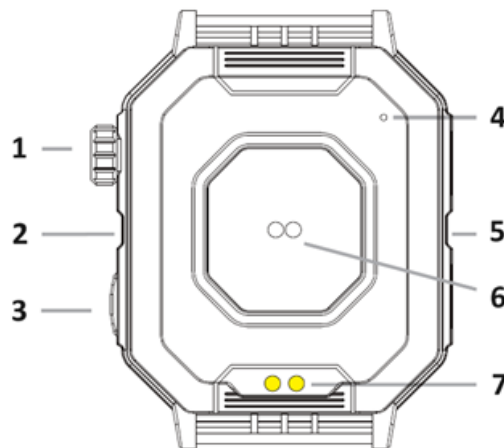
GR: TIMERANGER - ΕΓΧΕΙΡΙΔΙΟ ΧΡΗΣΗΣ



Σαρώστε τον παραπάνω κωδικό QR για να κατεβάσετε και να εγκαταστήσετε το πρόγραμμα-πελάτη της εφαρμογής (κατάλληλο για χρήση).

ΞΕΚΙΝΩΝΤΑΣ

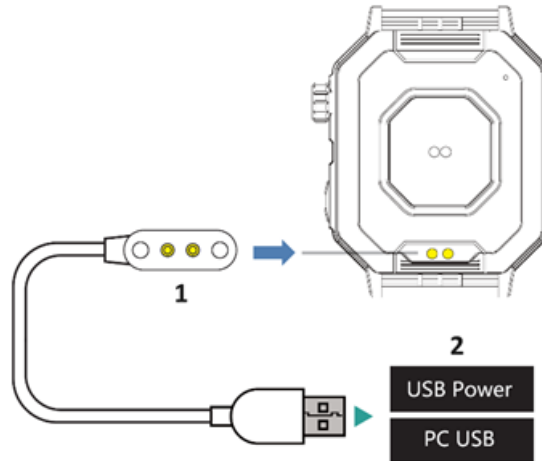
1. Πατήστε και κρατήστε πατημένο το κουμπί λειτουργίας για 3 δευτερόλεπτα για να ενεργοποιήσετε/απενεργοποιήσετε τη συσκευή.
2. Εξοικειωθείτε με τη βασική δομή του προϊόντος, όπως απεικονίζεται παρακάτω:



1. Crown
2. Μικρόφωνο
3. Κουμπί ενεργοποίησης/απενεργοποίησης
4. Αδιάβροχη οπή δοκιμής
5. Ηχείο
6. Αισθητήρας καρδιακού ρυθμού
7. Επαφές φόρτισης

ΦΟΡΤΙΣΗ

1. Φόρτιση ρολογιού: Τοποθετήστε τη βάση φόρτισης κοντά στο κέντρο του κάτω μέρους του ρολογιού (όπως απεικονίζεται παρακάτω).
2. Όταν η στάθμη της μπαταρίας του ρολογιού είναι χαμηλή, συνήθως χρειάζονται 3 ώρες για την πλήρη φόρτιση.
3. Κατά την ασύρματη φόρτιση, είναι φυσιολογικό το ρολόι να παράγει θερμότητα (που δεν υπερβαίνει τους 45°C).



1. Βάση φόρτισης
2. Τροφοδοσία USB / USB PC

ΑΔΙΑΒΡΟΧΟ ΕΠΙΠΕΔΟ

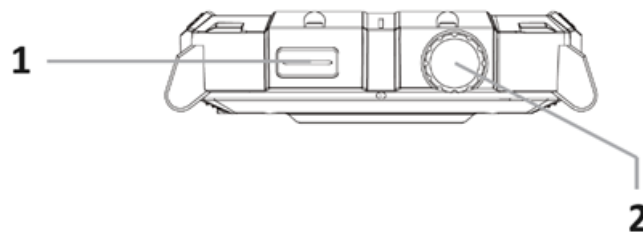
1. Το αδιάβροχο επίπεδο αυτού του ρολογιού είναι IP67, επιτρέποντας την κανονική χρήση κατά τη διάρκεια δραστηριοτήτων όπως το πλύσιμο στο χέρι, στη βροχή και κατά τη διάρκεια του πλυσίματος του αυτοκινήτου.
2. Το IPXX υποδηλώνει το πρότυπο της Διεθνούς Ηλεκτροτεχνικής Επιτροπής (IEC) για τις βαθμολογίες σκόνης και αδιαβροχοποίησης (IEC60529). Αποφύγετε τη βύθιση του ρολογιού στο νερό- αν βραχεί για λίγο, αποφύγετε να πατήσετε οποιαδήποτε κουμπιά. (Εάν η οθόνη του ρολογιού είναι σπασμένη ή κατεστραμμένη, αποφύγετε την έκθεση στο νερό).
3. Μην χρησιμοποιείτε το ρολόι σε θαλασσινό νερό, ζεστό νερό, θερμές πηγές, σάουνες, καταδύσεις ή παρόμοια περιβάλλοντα.

ΒΑΣΙΚΗ ΛΕΙΤΟΥΡΓΙΑ

1. Εάν παραμείνει αδρανές για 3 δευτερόλεπτα ενώ είναι ενεργοποιημένο, το ρολόι θα κλείσει αυτόματα και θα εισέλθει σε κατάσταση αναστολής λειτουργίας (διαμορφώνεται στο 'Settings - Screen off time' (Ρυθμίσεις - Χρόνος απενεργοποίησης οθόνης)- οποιοδήποτε πάτημα κουμπιού ξυπνάει το ρολόι).
2. Το ρολόι διαθέτει πολλαπλούς επιλογείς HOME- ενώ βρίσκεστε στη διεπαφή επιλογών, η περιστροφή της κορώνας πραγματοποιεί εναλλαγή μεταξύ αυτών. Προσαρμόστε τον προτιμώμενο επιλογέα στην εφαρμογή "Ρυθμίσεις συσκευής - Ρυθμίσεις επιλογέα" και κατεβάστε τον στο ρολόι.

3. Πατήστε το κουμπί Crown στη διεπαφή επιλογών για να αποκτήσετε πρόσβαση στο μενού λειτουργιών του ρολογιού. Κάνοντας διπλό κλικ στο κουμπί κορώνα, εναλλάσσετε γρήγορα μεταξύ των διαφορετικών στυλ μενού.
4. Σύρετε προς τα κάτω στη διεπαφή καντράν για να αποκτήσετε πρόσβαση στο μενού συντόμευσης- σύρετε προς τα πάνω για έξοδο.
5. Σύρετε προς τα πάνω στη διεπαφή καντράν για να ανοίξετε τη γραμμή πληροφοριών- σύρετε προς τα κάτω για να την κλείσετε.
6. Σύρετε προς τα δεξιά στη διεπαφή κλήσης για να ανοίξετε την πλευρική γραμμή- σύρετε προς τα αριστερά για να την κλείσετε.
7. Στη διεπαφή κλήσης, σύρετε προς τα αριστερά για να αποκτήσετε πρόσβαση σε λειτουργικά στοιχεία- μπορείτε να πλοηγηθείτε σε πολλαπλές σελίδες σύροντας προς τα αριστερά ή προς τα δεξιά (χρησιμοποιήστε το "+" για να προσθέσετε ή να διαγράψετε).
8. Κάντε διπλό κλικ στη διεπαφή κλήσης για να ενεργοποιήσετε το Voice Assistant (Siri)- κάντε διπλό κλικ στο κουμπί Crown για να εισέλθετε γρήγορα στη λειτουργία Sports.
9. Καλύψτε ολόκληρη την οθόνη με την παλάμη σας στη διεπαφή επιλογή για να απενεργοποιήσετε γρήγορα την οθόνη.
10. Στις περισσότερες διεπαφές (εκτός από το καντράν), σύροντας την οθόνη προς τα δεξιά επιστρέφετε στο προηγούμενο μενού ή στη διεπαφή καντράν.

ΛΕΙΤΟΥΡΓΙΕΣ ΚΟΥΜΠΙΩΝ



1. Κορώνα ρολογιού
 - Σύντομο πάτημα: Αφύπνιση της οθόνης από την ηρεμία.
 - Διπλό πάτημα: Άνοιγμα της λειτουργίας Αθλητισμός (στη διεπαφή κλήσης).
 - Σύντομο πάτημα: Εισαγωγή στο μενού λειτουργιών (στη διεπαφή κλήσης)- πατήστε ξανά για να επιστρέψετε.
 - Διπλό κλικ: Αλλαγή στυλ μενού (στη διεπαφή μενού λειτουργιών).
 - Περιστροφή: Αλλαγή επιλογών, μεγέθυνση εικονιδίων, αναστροφή σελίδων κ.λπ.
 - Σύντομο πάτημα: Επιστροφή στη διεπαφή γενικής λειτουργίας.
2. Κουμπί ενεργοποίησης/απενεργοποίησης
 - Παρατεταμένο πάτημα: Ενεργοποίηση/απενεργοποίηση του ρολογιού.
 - Σύντομο πάτημα: Αφύπνιση της οθόνης ή θέση σε κατάσταση ηρεμίας.

MENΟΥ SHORTCUT

Στη διεπαφή κλήσης, σύρετε την οθόνη από πάνω προς τα κάτω για να ανοίξετε το μενού συντόμευσης. Η αλληλεπίδραση μέσα στο μενού συντόμευσης μπορεί να πραγματοποιηθεί στις

αντίστοιχες περιοχές του (επάνω, κάτω και μεσαία). Σύρετε προς τα πάνω από το κάτω μέρος της οθόνης για να βγείτε από το μενού συντόμευσης.



1. Κατάσταση δέσμμευσης
2. Μην ενοχλείτε
3. Ήχος BT
4. Κωδικός QR της εφαρμογής
5. Εύρεση τηλεφώνου
6. Φωτεινότητα
7. Ρυθμίσεις
8. Φακός
9. Αυτόματη οθόνη
10. Μπαταρία
11. Σχετικά με το
12. Εξοικονόμηση ενέργειας
13. Κλείδωμα οθόνης
14. Λαμπτήρας κομοδίνου
15. Απενεργοποίηση
16. Ένταση ήχου
17. Ρολόι ξυπνητήρι
18. Σύρετε προς τα πάνω σε αυτή την περιοχή για να βγείτε από το μενού συντόμευσης.

Υπενθύμιση: Από προεπιλογή, ο ήχος BT είναι ενεργοποιημένος. Εάν δεν συνδεθεί με το Bluetooth ενός smartphone για 2 λεπτά, το BT Audio θα απενεργοποιηθεί αυτόματα. Ενεργοποιήστε το ανάλογα με τις ανάγκες για ήχο κλήσης ή πολυμέσων.

ΣΥΖΕΥΞΗ SMARTPHONE

1. Αυτό το ρολόι ζευγαρώνει με smartphones μέσω της εφαρμογής. Υποστηριζόμενα smartphones: iOS 10.0 ή νεότερη έκδοση, Android 5.0 ή νεότερη έκδοση, Bluetooth 5.0 ή νεότερη έκδοση.
2. Εγκαταστήστε την εφαρμογή: Σαρώστε τον παρακάτω κωδικό QR (βεβαιωθείτε ότι έχετε χορηγήσει όλα τα δικαιώματα κατά την εγκατάσταση/χρήση για να μην επηρεαστεί η λειτουργικότητα της εφαρμογής).



Υπενθύμιση: Το ρολόι διαθέτει διπλές δυνατότητες Bluetooth: Bluetooth επικοινωνίας (BIB) για κανονικές συνδέσεις και λειτουργική χρήση εφαρμογών και BT Audio για σύνδεση περιφερειακών συσκευών ήχου. Βεβαιωθείτε ότι απενεργοποιείτε το Bluetooth του τηλεφώνου σας όταν δεν το χρησιμοποιείτε για να αποφύγετε παρεμβολές.

3. Δέσμευση εφαρμογών (BLE): Ενεργοποιήστε το Bluetooth του τηλεφώνου και προσεγγίστε το ρολόι. Στη σελίδα "Device" (Συσκευή) εντός της εφαρμογής, κάντε κλικ στο "Bind Device" (Σύνδεση συσκευής) για να αναζητήσετε το μοντέλο ρολογιού και να συνδεθείτε με αυτό.



1. Σύνδεση APP
2. APP Unbound

Ελέγξτε την κατάσταση δέσμευσης στο μενού συντόμευσης. Για να αποδεσμεύσετε, κάντε κλικ στην επιλογή "Unbind Device" (Αποδέσμευση συσκευής) ή απενεργοποιήστε το Bluetooth του τηλεφώνου σας. Ωστόσο, η αποσύνδεση του ρολογιού από την εφαρμογή εμποδίζει το συγχρονισμό δεδομένων (καιρός, ειδοποιήσεις, δεδομένα υγείας κ.λπ.) και καθιστά ορισμένες λειτουργίες άχρηστες.

Υπενθύμιση: Μετά την επιτυχή δέσμευση, η εφαρμογή θα σας ζητήσει να δεσμεύσετε τον ήχο BT. Εάν όχι, δεσμεύστε χειροκίνητα ανοίγοντας το BT Audio στο μενού συντόμευσης του ρολογιού και αναζητώντας το μοντέλο του ρολογιού στις ρυθμίσεις Bluetooth του smartphone σας

ΣΗΜΑΝΤΙΚΕΣ ΟΔΗΓΙΕΣ

Κλήση από το ρολόι: Στην ενότητα "APP-Συσκευή-προσθήκη επαφών", προσθέστε επαφές από το βιβλίο διευθύνσεων του τηλεφώνου σας στον τοπικό κατάλογο του ρολογιού. Κάντε κλικ στο κουμπί "Επιλογή" και "OK" για να συγχρονίσετε τις επαφές στο ρολόι, διασφαλίζοντας ότι στις ρυθμίσεις Bluetooth του τηλεφώνου είναι ενεργοποιημένη η επιλογή "συγχρονισμός επαφών". Με τον συγχρονισμό των επαφών, μπορείτε να πραγματοποιείτε κλήσεις απευθείας από το ρολόι σας χρησιμοποιώντας την κλήση, τις επαφές ή το ιστορικό κλήσεων.



Ενεργοποιήστε τη λειτουργία "Φωνητικός βοηθός" στην πλευρική γραμμή για να ενεργοποιήσετε την κλήση μέσω φωνητικών εντολών (π.χ. "Παρακαλώ καλέστε...").

Αναπαραγωγή μουσικής: Αφού δημιουργήσετε με επιτυχία μια σύνδεση ήχου BT μεταξύ του τηλεφώνου και του ρολογιού, αποκτήστε πρόσβαση στη συσκευή αναπαραγωγής μουσικής του ρολογιού στο μενού λειτουργιών. Το ρολόι μπορεί να ελέγχει τη συσκευή αναπαραγωγής μουσικής του τηλεφώνου, επιτρέποντάς σας να αλλάζετε κομμάτια, να κάνετε αναπαραγωγή ή παύση και να ρυθμίζετε την ένταση.



Σημείωση: Κατά τη σύζευξη με ένα τηλέφωνο Apple, η αναπαραγωγή μουσικής υποστηρίζει μόνο συσκευές αναπαραγωγής μουσικής τρίτων κατασκευαστών. Σε Android, το ρολόι δίνει προτεραιότητα στην ενσωματωμένη συσκευή αναπαραγωγής μουσικής του τηλεφώνου και στη συνέχεια στις επιλογές τρίτων κατασκευαστών.

Υπενθύμιση: Εάν η στάθμη της μπαταρίας πέσει κάτω από το 15%, ο ήχος BT ενδέχεται να απενεργοποιηθεί αυτόματα, απενεργοποιώντας τις λειτουργίες κλήσεων και μουσικής. Φροντίστε για την έγκαιρη φόρτιση για να αποφύγετε τις διακοπές.

Αθλητική λειτουργία: Το ρολόι προσφέρει πολυάριθμες αθλητικές λειτουργίες κατηγοριοποιημένες σε υπαίθριες και εσωτερικές δραστηριότητες. Αφήστε τουλάχιστον 1 λεπτό για να λάβετε έγκυρα δεδομένα κατά την έναρξη ενός αθλήματος. Στη διεπαφή σπορ, σαρώστε προς τα δεξιά για να αποκτήσετε πρόσβαση στη διεπαφή ελέγχου και προς τα αριστερά για να εισέλθετε στη διεπαφή μουσικής, επιτρέποντας την αναπαραγωγή μουσικής κατά τη διάρκεια της άσκησης.

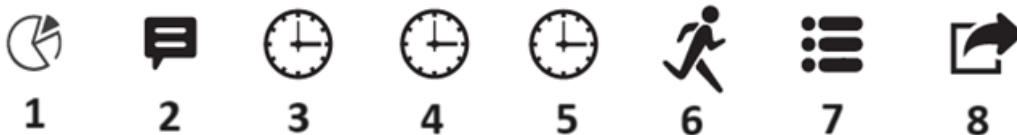


Το "κλείδωμα" αποτρέπει τα τυχαία αγγίγματα κατά τη διάρκεια της άσκησης. Ενεργοποιήστε την επιλογή 'Υπενθύμιση' για υπενθυμίσεις κάθε 10 λεπτά. Σας ειδοποιεί για την επιμονή σας. Εξασφαλίστε μια άνετη εφαρμογή για να αποφύγετε την κίνηση του καρπού που μπορεί να επηρεάσει την ακρίβεια ανίχνευσης καρδιακών παλμών και φυσικών σημείων.

Πυξίδα (επιλογέας): Εάν η έκδοση του ρολογιού σας περιλαμβάνει γεωμαγνητικό αισθητήρα, μεταβείτε στη διεπαφή πυξίδας όταν χρειάζεται. Βαθμονομήστε την κάθε φορά που τη χρησιμοποιείτε κάνοντας κλικ στο εικονίδιο στην επάνω αριστερή γωνία. Κρατήστε το ρολόι μακριά από μαγνητικά αντικείμενα για να διατηρήσετε την ακρίβεια της πυξίδας. Εάν δεν το χρησιμοποιείτε για μεγάλο χρονικό διάστημα, φορέστε το για 15 λεπτά πριν από τη βαθμονόμηση.

Εφαρμογή NFC: Τα ρολόγια που είναι εξοπλισμένα με NFC υποστηρίζουν έλεγχο πρόσβασης, σάρωση κάρτας και γρήγορες εντολές. Βεβαιωθείτε ότι το τηλέφωνό σας υποστηρίζει NFC και τις σχετικές εφαρμογές για πλήρη λειτουργικότητα.

Άλλες βασικές λειτουργίες



1. Αθλητικά δεδομένα: Προβολή ολοκληρωμένων μετρήσεων ημερήσιας δραστηριότητας (βήματα, θερμίδες, χιλιόμετρα) στην ενότητα "Αθλητικά δεδομένα" του μενού λειτουργιών.

2. Υπενθυμίσεις μηνυμάτων: Λάβετε ειδοποιήσεις για κλήσεις, μηνύματα και εφαρμογές ανταλλαγής μηνυμάτων στην οθόνη του ρολογιού. Ενεργοποιήστε τις ειδοποιήσεις στην ενότητα "Εξοπλισμός-Ειδοποίηση μηνυμάτων" της εφαρμογής.

3. Κλήση ρολογιού: Περιστρέψτε την κορώνα στη διεπαφή κλήσης για εναλλαγή μεταξύ διαφορετικών στυλ κλήσης. Ορισμένα καντράν διαθέτουν εικονίδια λειτουργιών συντόμευσης για γρήγορη πρόσβαση.

4. Περισσότερα καντράν: Επιλέξτε τα προτιμώμενα καντράν από την ενότητα "Εξοπλισμός - Ρυθμίσεις καντράν - Σύσταση" της εφαρμογής και εγκαταστήστε τα στο ρολόι.

5. DIY Dial: Σχεδιάστε προσαρμοσμένες διατάξεις καντράν χρησιμοποιώντας τη λειτουργία "Εξοπλισμός - Ρυθμίσεις καντράν - Προσαρμοσμένο" της εφαρμογής.

6. Αθλητική λειτουργία: Αποκτήστε πρόσβαση σε πολλαπλές αθλητικές λειτουργίες και προβάλλετε δεδομένα κίνησης και σημάτων σε πραγματικό χρόνο στο ρολόι.

7. Μενού λειτουργιών: Πατήστε το κουμπί Crown στη διεπαφή του καντράν για να αποκτήσετε πρόσβαση στο μενού λειτουργιών του ρολογιού. Κάντε διπλό κλικ στο κουμπί Crown για εναλλαγή μεταξύ των διαφορετικών στυλ μενού.

8. Μενού συντομεύσεων: Αποκτήστε πρόσβαση στο αναπτυσσόμενο μενού συντόμευσης, στην πλευρική γραμμή και στα στοιχεία λειτουργίας συντόμευσης αριστερής ολίσθησης για γρήγορη πλοήγηση.

ΠΑΡΑΚΟΛΟΥΘΗΣΗ ΤΗΣ ΥΓΕΙΑΣ

Αυτό το ρολόι και η εφαρμογή προσφέρουν ολοκληρωμένες και συστηματικές λειτουργίες υγείας και ασφάλειας για τον χρήστη. Ωστόσο, είναι σημαντικό να σημειωθεί ότι αυτό το ρολόι δεν αποτελεί επαγγελματική ιατρική συσκευή. Τα σχετικά δεδομένα δοκιμών προορίζονται μόνο για καθημερινή αναφορά και δεν πρέπει να χρησιμοποιούνται για σκοπούς ιατρικής διάγνωσης.



- 1. Καρδιακός ρυθμός:** Φορέστε το ρολόι άνετα πάνω από το οστό του καρπού και τον βραχίονα για να ανιχνεύσετε τον καρδιακό ρυθμό του χρήστη, με φυσιολογικό εύρος 60-100 BPM. Σύρετε προς τα αριστερά στη διεπαφή ανίχνευσης για να προβάλετε τα τελευταία αρχεία μετρήσεων.
- 2. Πίεση αίματος:** Μετρήστε την αρτηριακή πίεση χρησιμοποιώντας την ίδια μέθοδο με την παρακολούθηση του καρδιακού ρυθμού. Η φυσιολογική διαστολική αρτηριακή πίεση των ενηλίκων είναι 60-80 mmHg και η συστολική αρτηριακή πίεση είναι 100-120 mmHg. Σύρετε προς τα αριστερά στη διεπαφή ανίχνευσης για να προβάλετε τα τελευταία αρχεία μετρήσεων.
- 3. Οξυγόνο αίματος:** Μετρήστε τα επίπεδα οξυγόνου στο αίμα χρησιμοποιώντας την ίδια μέθοδο με την παρακολούθηση του καρδιακού ρυθμού. Το φυσιολογικό εύρος είναι γενικά 95% - 100%. Σύρετε αριστερά στη διεπαφή ανίχνευσης για να προβάλετε τα τελευταία αρχεία μετρήσεων.
- 4. Παρακολούθηση ύπνου:** Το ρολόι υποστηρίζει την παρακολούθηση ύπνου και πρέπει να φοριέται κατά τη διάρκεια του ύπνου. Ανιχνεύει αυτόματα τον βαθύ/ελαφρύ ύπνο ξεκινώντας από τις 22:00. Μετά από 3-4 ώρες ύπνου, τα δεδομένα συγχρονίζονται στην εφαρμογή για προβολή το επόμενο πρωί.
- 5. Ένταση άσκησης:** Ενεργοποιήστε την παρακολούθηση "Ένταση άσκησης" κατά τη διάρκεια συγκεκριμένων αθλημάτων για να παρακολουθείτε την ένταση της προπόνησής σας.

6. **Υπενθύμιση καθιστικής δραστηριότητας:** Ρυθμίστε υπενθυμίσεις στο μενού "Υπενθύμιση υγείας" του ρολογιού για να σας προτρέπουν να κινηθείτε αν κάνετε καθιστική ζωή για πολύ ώρα.
7. **Λευκός θόρυβος:** Επιλέξτε ανάμεσα σε επιλογές λευκού θορύβου όπως μια σόμπα, καλοκαιρινή βροχή ή κύματα για να βοηθήσετε τον ύπνο και τη χαλάρωση.
8. **Εκπαίδευση στην αναπνοή:** Ακολουθήστε τις υποδείξεις στην οθόνη για να εκτελέσετε ασκήσεις αναπνοής για χαλάρωση και ανακούφιση από το στρες.
9. **Αυτόματη μέτρηση:** Όταν είναι ενεργοποιημένο στον "Εξοπλισμό APP", το ρολόι μετρά αυτόματα τους καρδιακούς παλμούς με βάση τον καθορισμένο χρόνο και τις περιόδους επανάληψης.

ΒΟΗΘΗΤΙΚΕΣ ΛΕΙΤΟΥΡΓΙΕΣ

Οι βοηθητικές λειτουργίες ενισχύουν τη χρηστικότητα του ρολογιού με διάφορες εφαρμογές και εργαλεία.



1. **Αυτόματη οθόνη:** Ενεργοποιήστε την επιλογή "Σηκώστε το χέρι σας για να απενεργοποιήσετε την οθόνη" για να ξυπνάει αυτόματα το καντράν όταν σηκώνετε το χέρι σας και κοιτάτε το ρολόι. Κατεβάστε το χέρι σας για να απενεργοποιήσετε την οθόνη.
2. **Καιρός:** Συγχρονίστε τις τοπικές πληροφορίες καιρού από την εφαρμογή για να τις εμφανίσετε στο ρολόι.
3. **Χρονόμετρο:** Χρησιμοποιήστε τη λειτουργία χρονομέτρου καρπού για χρονομέτρηση.
4. **Ξυπνητήρι:** Ορίστε ξυπνητήρια στο μενού συντόμευσης ή στο μενού λειτουργιών για αυτόματες υπενθυμίσεις.
5. **Απομακρυσμένη φωτογράφιση:** Ελέγξτε τη φωτογραφική μηχανή του τηλεφώνου σας εξ αποστάσεως ανοίγοντας την επιλογή "Λήψη φωτογραφιών" στο "APP-Εξοπλισμός".
6. **Εύρεση έξυπνου ρολογιού:** Εντοπίστε το ρολόι σας κάνοντας κλικ στην επιλογή 'Εύρεση συσκευής' στο 'APP-Εξοπλισμός' όταν είναι συνδεδεμένο μέσω BLE.

7. **Εύρεση Smartphone: Βρείτε το Smartphone:** Εντοπίστε το τηλέφωνό σας κάνοντας κλικ στο εικονίδιο 'Εύρεση τηλεφώνου' στο αναπτυσσόμενο μενού συντόμευσης του ρολογιού.
8. **Κλειδώμα οθόνης:** Προστατεύστε την ασφάλεια των πληροφοριών ενεργοποιώντας τη λειτουργία κωδικού κλειδώματος οθόνης στις ρυθμίσεις του ρολογιού.
9. **Παιχνίδια:** Απολαύστε περιστασιακά παιχνίδια όπως μάχη με μαχητικό αεροσκάφος και αποφυγή εμποδίων κατά τη διάρκεια του ελεύθερου χρόνου.
10. **Εξοικονόμηση ενέργειας:** Επεκτείνετε τη διάρκεια ζωής της μπαταρίας ενεργοποιώντας τη λειτουργία εξοικονόμησης ενέργειας στις ρυθμίσεις του ρολογιού, μειώνοντας τη φωτεινότητα της οθόνης και απενεργοποιώντας τους ήχους προτροπής.
11. **Ημερολόγιο:** Αποκτήστε πρόσβαση στο ημερολόγιο για να βλέπετε ημερομηνίες εν κινήσει.
12. **Μην ενοχλείτε:** Ενεργοποιήστε τη λειτουργία "Μην ενοχλείτε" στις ρυθμίσεις του ρολογιού για να σιωπήσετε όλες τις λειτουργίες υπενθύμισης.
13. **Αριθμομηχανή:** Χρησιμοποιήστε την αριθμομηχανή καρπού για γρήγορους υπολογισμούς.
14. **Φακός:** Ενεργοποιήστε τη λειτουργία φακού για πρόσθετο φωτισμό όταν χρειάζεται.
15. **Φως τρεξίματος:** Αυξήστε την ορατότητα όταν τρέχετε τη νύχτα, ενεργοποιώντας το φως τρεξίματος.
16. **Αναβάθμιση OTA:** Ελέγξτε και εγκαταστήστε την τελευταία έκδοση υλικολογισμικού κάνοντας κλικ στην επιλογή "Αναβάθμιση υλικολογισμικού" στο "APP-Εξοπλισμός".
17. **Αναβάθμιση APP:** Ελέγξτε για ενημερώσεις της εφαρμογής στο 'APP-Mine-Check for Updates'.
18. **Επαναφορά:** Επαναφέρετε το ρολόι στις εργοστασιακές ρυθμίσεις στις ρυθμίσεις του ρολογιού ή στο 'APP-Εξοπλισμός-Επαναφορά'.

ΣΥΧΝΕΣ ΕΡΩΤΗΣΕΙΣ (FAQ)

Για πρόσθετες συνήθεις ερωτήσεις, συμβουλευτείτε το 'APP - Mine - Χρήση βοήθειας'.

E1: Πρέπει το Bluetooth του τηλεφώνου να παραμένει συνδεδεμένο με το ρολόι ενώ το φοράτε;

1. Η καταμέτρηση βημάτων, η παρακολούθηση ύπνου, ο καρδιακός ρυθμός, η αρτηριακή πίεση, η ανίχνευση οξυγόνου στο αίμα, το ξυπνητήρι, η υπενθύμιση καθιστικής δραστηριότητας, η αφύπνιση οθόνης, η λειτουργία άσκησης κ.λπ. δεν απαιτούν σύνδεση Bluetooth με την εφαρμογή. Ωστόσο, για την προβολή, την καταγραφή και την ανάλυση των σχετικών δεδομένων, είναι απαραίτητος ο συγχρονισμός με την εφαρμογή.
2. Λειτουργίες όπως υπενθυμίσεις κλήσεων, ειδοποιήσεις SMS, ειδοποιήσεις εφαρμογών τρίτων κατασκευαστών, εύρεση τηλεφώνου/ρολογιού, απομακρυσμένη φωτογράφιση κ.λπ. απαιτούν σύνδεση με την εφαρμογή (σύνδεση BLE) για τη χρήση.
3. Η πραγματοποίηση/λήψη κλήσεων και η αναπαραγωγή μουσικής από το τηλέφωνο στο ρολόι απαιτούν επιτυχή σύνδεση ήχου Bluetooth (BT Audio) μεταξύ του ρολογιού και του τηλεφώνου.

E2: Τι να κάνετε εάν το τηλέφωνο και το ρολόι αποσυνδεθούν αυτόματα;

1. Όταν το τηλέφωνο και το ρολόι μετακινούνται εκτός της εμβέλειας Bluetooth, αποσυνδέονται, αλλά επανασυνδέονται αυτόματα όταν επιστρέψουν στην εμβέλεια. Η εμβέλεια Bluetooth είναι περίπου 10 μέτρα.
2. Η απεγκατάσταση της εφαρμογής του ρολογιού σε ένα τηλέφωνο Android (ή η εκκαθάριση της από το παρασκήνιο) θα προκαλέσει αποσύνδεση. Κατά την εγκατάσταση, χορηγήστε τα δικαιώματα της εφαρμογής που ζητά το σύστημα ή εμπιστευθείτε όλα τα δικαιώματα στις ρυθμίσεις του τηλεφώνου.

E3: Γιατί το ρολόι δεν με ειδοποιεί για τα μηνύματα του WeChat, παρόλο που έχει ρυθμιστεί η υπενθύμιση;

Για να λαμβάνετε ειδοποιήσεις μηνυμάτων WeChat (ή άλλων):

1. Βεβαιωθείτε ότι υπάρχει μήνυμα στη γραμμή ειδοποιήσεων του κινητού. Αν όχι, ενεργοποιήστε τις ειδοποιήσεις WeChat (ή άλλων εφαρμογών) στις ρυθμίσεις συστήματος του τηλεφώνου.
2. Το ρολόι δεν θα σας υπενθυμίσει αν ο χρήστης χρησιμοποιεί ενεργά το WeChat (ή άλλες εφαρμογές) στο τηλέφωνό του, ιδιαίτερα στο περιβάλλον εργασίας συνομιλίας.
3. Χορηγήστε τα σχετικά δικαιώματα ειδοποίησης στην εφαρμογή στις ρυθμίσεις ειδοποιήσεων κινητού τηλεφώνου.

E4: Τι προκαλεί καθυστερημένες ή χαμένες ειδοποιήσεις μηνυμάτων;

1. Εάν η εφαρμογή συγχρονίζεται όταν λαμβάνεται ένα μήνυμα, ενδέχεται να προκληθεί καθυστέρηση στην προώθηση του μηνύματος στο ρολόι.
2. Το κέντρο μηνυμάτων αποθηκεύει περίπου 15 μηνύματα, δίνοντας προτεραιότητα στα πρόσφατα. Τα παλαιότερα μηνύματα ενδέχεται να μην είναι ανακτήσιμα.

E5: Πώς μπορώ να παρατείνω τη διάρκεια ζωής της μπαταρίας του ρολογιού;

Η διάρκεια ζωής της μπαταρίας εξαρτάται από τη συχνότητα χρήσης. Για να παρατείνετε το χρόνο αναμονής:

1. Κλείστε περιττές εφαρμογές στην εφαρμογή που δεν απαιτούν ειδοποιήσεις.
2. Οι συχνές αποσυνδέσεις/επανασυνδέσεις Bluetooth καταναλώνουν περισσότερη ενέργεια. Εάν δεν χρειάζεται, αποσυνδέστε τη σύνδεση Bluetooth μεταξύ του τηλεφώνου και του ρολογιού.
3. Μειώστε το χρόνο ενεργοποίησης της οθόνης για να ελαχιστοποιήσετε την κατανάλωση ενέργειας.

ΣΗΜΑΝΤΙΚΗ ΔΗΛΩΣΗ

Αυτό το ρολόι και η εφαρμογή προσφέρουν ολοκληρωμένες λειτουργίες υγείας και ασφάλειας, αλλά δεν είναι ιατρικές συσκευές. Τα δεδομένα προορίζονται μόνο για καθημερινή αναφορά και όχι για ιατρική διάγνωση. Οι εκδόσεις του προϊόντος ενδέχεται να διαφέρουν ως προς τη λειτουργικότητα και την εμφάνιση, γι' αυτό οι εικόνες του εγχειριδίου είναι για αναφορά. Οι ενημερώσεις ενδέχεται να αλλάξουν τις λειτουργίες του προϊόντος και της εφαρμογής, με αποτέλεσμα το παρόν εγχειρίδιο να υπόκειται σε αλλαγές. Ανατρέξτε στο συγκεκριμένο προϊόν και την εφαρμογή σας για ακριβείς πληροφορίες.

ΟΔΗΓΙΕΣ ΓΙΑ ΑΝΑΚΥΚΛΩΣΗ ΚΑΙ ΑΠΟΡΡΙΨΗ:



Αυτή η ετικέτα σημαίνει ότι το προϊόν δεν πρέπει να απορρίπτεται ως συνηθισμένα οικιακά απορρίμματα σε ολόκληρη την ΕΕ. Για την πρόληψη πιθανών ζημιών στο περιβάλλον ή την ανθρώπινη υγεία από μη ελεγχόμενη απόρριψη αποβλήτων. Ανακυκλώστε υπεύθυνα για την προώθηση της βιώσιμης χρήσης των υλικών πόρων. Εάν θέλετε να επιστρέψετε ένα χρησιμοποιημένο προϊόν, χρησιμοποιήστε το σύστημα παράδοσης και συλλογής ή επικοινωνήστε με τον λιανοπωλητή από τον οποίο αγοράσατε το προϊόν. Ο λιανοπωλητής μπορεί να δεχτεί το προϊόν για οικολογική ανακύκλωση.



Δήλωση του κατασκευαστή ότι το προϊόν συμμορφώνεται με τις απαιτήσεις των ισχύουσων οδηγιών της ΕΕ.