

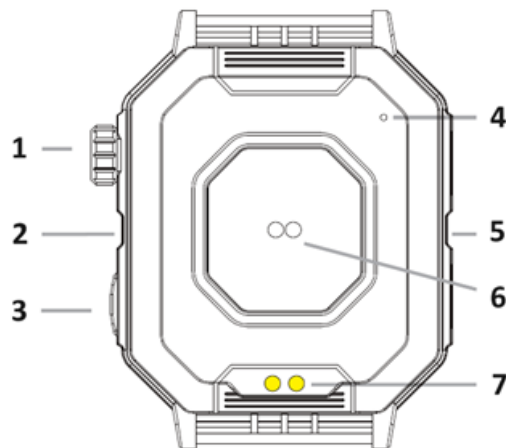
HU: TIMERANGER - FELHASZNÁLÓI KÉZIKÖNYV



A fenti QR-kód beolvasásával töltsse le és telepítse az alkalmazásklienst (használatra alkalmas).

KEZDÉS

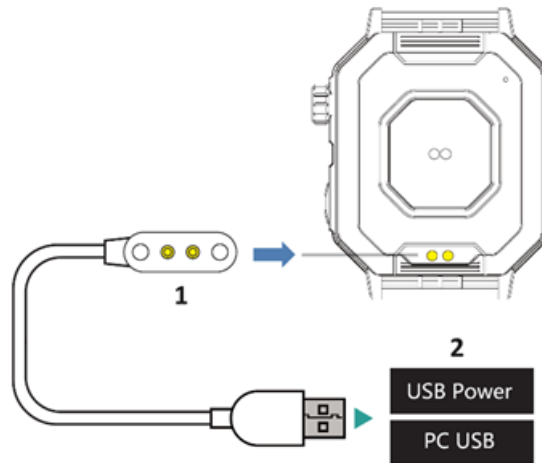
1. Nyomja meg és tartsa lenyomva a bekapcsológombot 3 másodpercig a készülék be-/kikapcsolásához.
2. Ismerkedjen meg a termék alapvető felépítésével az alábbi ábrán látható módon:



1. Crown
2. Mikrofon
3. Be/Kikapcsoló gomb
4. Vízálló tesztnyílás
5. Hangszóró
6. Szívritmus-érzékelő
7. Töltő kontaktor

TÖLTÉS

1. Óra töltése: Helyezze a töltőállványt az óra aljának közepéhez közel (az alábbi ábrán látható módon).
2. Ha az óra akkumulátorának töltöttségi szintje alacsony, a teljes feltöltés általában 3 órát vesz igénybe.
3. A vezeték nélküli töltés során normális, hogy az óra hőt termel (nem haladja meg a 45°C-ot).



1. Töltőállvány
2. USB tápegység / PC USB

VÍZÁLLÓ SZINT

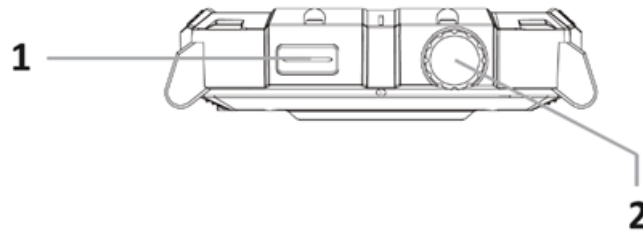
1. Az óra vízállósági szintje IP67, ami lehetővé teszi a normál használatot olyan tevékenységek során, mint a kézmosás, esőben és autómosás közben.
2. Az IPXX a Nemzetközi Elektrotechnikai Bizottság (IEC) por- és vízállósági besorolásra vonatkozó szabványát jelöli (IEC60529). Kerülje az óra vízbe merítését; ha rövid időre vizes lesz, tartózkodjon a gombok megnyomásától. (Ha az óra képernyője törött vagy sérült, kerülje a vízbe kerülést).
3. Ne használja az órát tengervízben, forró vízben, forró forrásokban, szaunában, bűvarkodásban vagy hasonló környezetben.

ALAPVETŐ MŰKÖDÉS

1. Ha bekapcsolt állapotban 3 másodpercig üresen marad, az óra automatikusan kikapcsol és alvó üzemmódba lép (a "Beállítások - Képernyő kikapcsolási idő" menüpontban konfigurálható; bármely gombnyomás felébreszti az órát).
2. Az óra több HOME tárcsával rendelkezik; a tárcsás felületen a korona elforgatásával lehet váltani közöttük. Az alkalmazás "Eszközbeállítások - Tárcsabeállítások" menüpontjában testre szabhatja a kívánt tárcsát, és letöltheti azt az órára.
3. Nyomja meg a korona gombot a tárcsás felületen az óra funkciómenüjének eléréséhez. A Korona gombra való dupla kattintással gyorsan váltogathat a különböző menüstílusok között.
4. Csúsztassa lefelé a számlap felületén a gyorsmenü eléréséhez; csúsztassa felfelé a kilépéshez.

5. Csúsztassa felfelé a számlap felületét az információs sáv megnyitásához; csúsztassa lefelé a bezárásához.
6. A tárcsázófelületen jobbra csúsztatva megnyithatja az oldalsávot; balra csúsztatva bezárhatja azt.
7. A tárcsázófelületen balra csúsztatva elérheti a funkcionális komponenseket; több oldalra navigálhat balra vagy jobbra csúsztatással (a "+" billentyűvel hozzáadhat vagy törölhet).
8. A tárcsázófelületen duplán kattintva aktiválhatja a hangasszisztenst (Siri); a korona gombra duplán kattintva gyorsan beléphet a sport üzemmódba.
9. A tárcsázófelületen a teljes képernyőt letakarhatja tenyerével a képernyő gyors kikapcsolásához.
10. A legtöbb felületen (a tárcsázó kivételével) a képernyő jobbra csúsztatásával visszatérhet az előző menübe vagy tárcsázó felületre.

GOMBFUNKCIÓK



1. Óra korona

- Rövid megnyomás: A képernyő felébresztése nyugalmi állapotból.
- Dupla kattintás: Sport üzemmód megnyitása (a tárcsás felületen).
- Rövid megnyomás: Belépés a funkciómenübe (a tárcsás felületen); a visszatéréshez nyomja meg újra.
- Dupla kattintás: Menüstílusok váltása (a funkciómenü-felületen).
- Forogtatás: Tárcsák váltása, ikonok nagyítása, lapozás stb.
- Rövid megnyomás: Visszatérés az általános kezelőfelületre.

2. Be/Ki gomb

- Hosszú megnyomás: Az óra be/ki kapcsolása.
- Rövid megnyomás: A képernyő felébresztése vagy nyugalomba helyezése.

SHORTCUT MENÜ

A tárcsás felületen csúsztassa a képernyőt fentről lefelé a gyorsbillentyű menü megnyitásához. A gyorsmenüben a megfelelő területeken (felső, alsó és középső) végezhető interakció. A képernyő aljáról felfelé csúsztatva lépjen ki a gyorsmenüből.



1. Kötési állapot
2. Ne zavarjon
3. BT Audio
4. Alkalmazás QR-kód
5. Telefon keresése
6. Fényerő
7. Beállítások
8. Zseblámpa
9. Automatikus kijelző
10. Akkumulátor
11. A weboldalról
12. Energiatakarékosság
13. Képernyőzár
14. Éjjeli lámpa
15. Kikapcsolás
16. Hangerő
17. Ébresztőóra
18. Csúsztassa felfelé ezen a területen a gyorsmenüből való kilépéshez.

Emlékeztető: Alapértelmezés szerint a BT Audio be van kapcsolva. Ha 2 percig nem párosítjuk egy okostelefon Bluetooth-jával, a BT Audio automatikusan kikapcsol. Hívás- vagy médiahanghoz szükség szerint kapcsolja be.

OKOSTELEFON PÁROSÍTÁS

1. Ez az óra az alkalmazáson keresztül párosodik az okostelefonokkal. Támogatott okostelefonok: iOS 10.0 vagy újabb, Android 5.0 vagy újabb, Bluetooth 5.0 vagy újabb.
2. Telepítse az alkalmazást: Szkenelje be az alábbi QR-kódot (győződjön meg róla, hogy a telepítés/használat során minden engedélyt megad, hogy ne befolyásolja az alkalmazás működését).



Emlékeztető: Az óra kettős Bluetooth képességgel rendelkezik: kommunikációs Bluetooth (BIB) a rendszeres kapcsolatokhoz és a funkcionális alkalmazáshoz, valamint BT Audio az audio perifériák csatlakoztatásához. Győződjön meg róla, hogy kikapcsolja a telefon Bluetooth funkcióját, amikor nem használja, hogy elkerülje az interferenciát.

3. APP-kötés (BLE): Aktiválja a telefon Bluetooth-ját és közelítse meg az órát. Az alkalmazáson belül az "Eszköz" oldalon kattintson az "Eszköz megkötése" gombra az óramodell megkereséséhez és a hozzá való csatlakozáshoz.



1. APP-kötés
2. APP Unbound

Ellenőrizze a kötés állapotát a gyorsmenüben. A függetlenítéshez kattintson a "Unbind Device" (Eszköz függetlenítése) gombra, vagy kapcsolja ki a telefon Bluetooth funkcióját. Az óra és az alkalmazás szétkapcsolása azonban megakadályozza az adatok szinkronizálását (időjárás, értesítések, egészségügyi adatok stb.), és egyes funkciókat használhatatlanná tesz.

Emlékeztető: Sikeres kötés után az alkalmazás kérni fogja a BT Audio kötését. Ha nem, akkor manuálisan kösse meg a BT Audio-t az óra gyorsmenüjében, és keresse meg az óra modelljét az okostelefon Bluetooth-beállításában

FŐBB UTASÍTÁSOK

Óra hívása: Az "APP-Készülék-Kapcsolatok hozzáadása" menüpontban adjon hozzá kapcsolatokat a telefon címjegyzékéből az óra helyi könyvtárához. Kattintson a "Kiválasztás" és az "OK" gombra a névjegyek szinkronizálásához az órára, biztosítva, hogy a telefon Bluetooth beállításában engedélyezve legyen a "névjegyek szinkronizálása" opció. A névjegyek szinkronizálásával közvetlenül az óráról indíthat hívásokat a tárcsázás, a névjegyek vagy a híváslista segítségével.



Aktiválja az oldalsávban a "Hangasszisztens" funkciót, hogy lehetővé tegye a hangutasításokkal történő hívást (pl. "Kérem, hívja fel...").

Zene lejátszása: A telefon és az óra közötti BT hangkapcsolat sikeres létrehozása után a funkciómenüben lépjen be az óra zenelejátszójába. Az óra képes vezérelni a telefon zenelejátszóját, lehetővé téve a zeneszámok váltását, a lejátszást vagy szüneteltetést, valamint a hangerő beállítását.



Megjegyzés: Apple-telefonnal párosítva a zenelejátszás csak harmadik féltől származó zenelejátszókat támogat. Androidon az óra a telefon beépített zenelejátszóját helyezi előtérbe, majd a harmadik féltől származó opciókat.

Emlékeztető: Ha az akkumulátor töltöttségi szintje 15% alá csökken, a BT audio automatikusan kikapcsolhat, és a hívás- és zenefunkciókat letilthatja. A megszakítások elkerülése érdekében gondoskodjon az időben történő töltésről.

Sport üzemmód: Az óra számos sportmódot kínál kültéri és beltéri tevékenységek szerint kategorizálva. Sportolás indításakor hagyjon legalább 1 percet az érvényes adatok megszerzésére. A sportfelületen a vezérlőfelülethez jobbra húzással, a zenei felülethez pedig balra húzással lépjen be, lehetővé téve a zenelejátszást edzés közben.



A "zárolás" megakadályozza a véletlen érintéseket edzés közben. Aktiválja az 'Emlékeztetés' funkciót a 10 percenkénti emlékeztetőkhöz. Figyelmezteti Önt a kitarására. Biztosítsa a szoros illeszkedést, hogy elkerülje a csukló mozgását, amely befolyásolhatja a pulzusszám és a fizikai jelek érzékelésének pontosságát.

Iránytű (tárcsa): Ha az óra verziója geomágneses érzékelőt tartalmaz, szükség esetén váltson át az iránytű interfészre. Kalibrálja azt minden használatakor a bal felső sarokban lévő ikonra kattintva. Az iránytű pontosságának megőrzése érdekében tartsa az órát távol mágneses tárgytól. Ha hosszabb ideig nem használja, a kalibrálás előtt viselje 15 percig.

NFC alkalmazás: Az NFC-vel felszerelt órák támogatják a beléptetést, a kártyahúzást és a gyorsparancsokat. A teljes funkcionalitás érdekében győződjön meg róla, hogy telefonja támogatja az NFC-t és a megfelelő alkalmazásokat.

EGYÉB ALAPFUNKCIÓK



1. Sportadatok: Tekintse meg az átfogó napi aktivitási mérőszámokat (lépések, kalóriák, megtett kilométerek) a funkciómenü "Sportadatok" részében.

2. Üzenet-émlékeztetők: Hívásokról, SMS-ekről és üzenetküldő alkalmazásokról szóló értesítések fogadása az óra kijelzőjén. Aktiválja az értesítéseket az alkalmazás "Felszerelés-üzenetértesítés" szakaszában.

3. Óra tárcsázó: A koronát elforgatva a tárcsázó felületen válthat a különböző tárcsázó stílusok között. Egyes tárcsák gyors eléréshez gyorsfunkciós ikonokat tartalmaznak.

4. További tárcsák: Válassza ki a kívánt tárcsákat az alkalmazás "Felszerelés - Tárcsabeállítások - Ajánlás" szakaszából, és telepítse őket az órára.

5. DIY Dial: Tervezen egyéni számlapkiosztást az alkalmazás "Equipment - Dial Settings - Custom" (Felszerelés - Számlapbeállítások - Egyéni) funkciójának használatával.

6. Sport üzemmód: Többféle sportmódhoz férhet hozzá, és megtekintheti a valós idejű mozgás- és jeladatokat az órán.

7. Funkciómenü: Nyomja meg a korona gombot a tárcsás felületen az óra funkciómenüjének eléréséhez. Kattintson duplán a Crown gombra a különböző menüstílusok közötti váltáshoz.

8. Gyorsmenü: A gyors navigációhoz hozzáférhet a legördülő gyorsmenühöz, az oldalsávhoz és a bal oldali csúszka gyorsbillentyű funkcióelemekhez.

EGÉSZSÉGMEGFIGYELÉS

Ez az óra és az alkalmazás átfogó és szisztematikus egészségügyi és biztonsági funkciókat kínál viselője számára. Fontos azonban megjegyezni, hogy ez az óra nem egy professzionális orvosi eszköz. A vonatkozó vizsgálati adatok csak napi referenciaként szolgálnak, és nem használhatók orvosi diagnosztikai célokra.



- 1. Szívritmus:** Az órát szorosan a csuklócsonton és a karon viselve érzékeli viselője szívritmusát, amelynek normál tartománya 60-100 BPM. A legutóbbi mérési rekordok megtekintéséhez lapozz balra az érzékelő felületen.
- 2. Vérnyomás:** Mérje a vérnyomást a pulzusszám figyelésével megegyező módszerrel. A normál felnőtt diasztolés vérnyomás 60-80 mmHg, a szisztolés vérnyomás pedig 100-120 mmHg. A legutóbbi mérési rekordok megtekintéséhez csúsztassa balra az érzékelőfelületen.
- 3. Vér oxigén:** A vér oxigénszintjének mérése a pulzusszám-monitorozással megegyező módszerrel. A normál tartomány általában 95% - 100%. A legutóbbi mérési rekordok megtekintéséhez csúsztassa balra az érzékelőfelületet.
- 4. Alvásfigyelés:** Az óra támogatja az alvásfigyelést, és alvás közben kell viselni. Automatikusan észleli a mély/könnyű alvást 22:00 órától kezdődően. 3-4 óra alvás után az adatok szinkronizálódnak az alkalmazásba, hogy másnap reggel megtekinthetőek legyenek.
- 5. Edzésintenzitás:** Engedélyezze az "Exercise Intensity" megfigyelést bizonyos sportok során, hogy nyomon követhesse az edzések intenzitását.
- 6. Ülésre emlékeztető:** Állítson be emlékeztetőket az óra "Egészségügyi emlékeztető" menüjében, hogy mozgásra ösztönözze Önt, ha túl sokáig ül.
- 7. Fehér zaj:** Válasszon az olyan fehér zaj opciók közül, mint a kályha, a nyári eső vagy a hullámok, hogy segítse az alvást és a relaxációt.
- 8. Légzésgyakorlat:** Kövesse a képernyőn megjelenő utasításokat a légzőgyakorlatok elvégzéséhez a relaxáció és a stresszoldás érdekében.
- 9. Automatikus mérés:** Ha az "APP felszerelés" opciót engedélyezi, az óra automatikusan méri a pulzusszámot a beállított idő és ismétlési periódusok alapján.

KIEGÉSZÍTŐ FUNKCIÓK

A segédfunkciók különböző alkalmazásokkal és eszközökkel növelik az óra használhatóságát.



1. **Automatikus kijelző:** Engedélyezze a 'Kéz felemelésével kikapcsolja a képernyőt' funkciót, hogy a számlap automatikusan felébredjen, ha felemeli a kezét és az órára néz. Engedje le a kezét a képernyő kikapcsolásához.
2. **Időjárás:** Szinkronizálja a helyi időjárási információkat az alkalmazásból, hogy megjelenjenek az órán.
3. **Stopperóra:** Használja a csukló stopperóra funkciót az időméréshez.
4. **Ébresztőóra:** Állítson be riasztásokat a gyorsmenüben vagy a funkciómenüben automatikus emlékeztetőkhöz.
5. **Távoli fényképezés:** Vezérelje távolról a telefon fényképezőgépét az "APP-felszerelés" menüpontban található "Fényképek készítése" megnyitásával.
6. **Intelligens óra keresése:** Keresse meg óráját az 'APP-berendezés' 'Eszköz keresése' menüpontjára kattintva, ha BLE-n keresztül csatlakozik.
7. **Find Smartphone (okostelefon keresése):** Keresse meg telefonját az óra legördülő gyorsmenüjében a 'Telefon keresése' ikonra kattintva.
8. **Képernyőzár:** Védje az információk biztonságát a képernyőzár jelszó funkció engedélyezésével az óra beállításaiiban.
9. **Játékok:** Élvezze az olyan alkalmi játékokat, mint a vadászrepülőgép-csata és az akadályok elkerülése a szabadidő eltöltése során.
10. **Energiatakarékosság:** Hosszabbítsa meg az akkumulátor élettartamát az óra beállításaiiban az energiatakarékos üzemmód engedélyezésével, a képernyő fényerejének csökkentésével és a prompt hangok kikapcsolásával.
11. **Naptár:** A naptár elérésével útközben is megtekintheti a dátumokat.
12. **Ne zavarjon:** Aktiválja a "Ne zavarjon módot" az óra beállításaiiban az összes emlékeztető funkció kikapcsolásához.

13. **Számológép:** Használja a csuklószámológépet a gyors számításokhoz.
14. **Zseblámpa:** Aktiválja a zseblámpa funkciót, hogy szükség esetén további világítást kapjon.
15. **Futófény:** Növelje a láthatóságot éjszakai futás közben a futófény bekapcsolásával.
16. **OTA frissítés:** Ellenőrizze és telepítse a legújabb firmware-verziót az "APP-berendezésben" a "Firmware frissítés" gombra kattintva.
17. **APP frissítés:** Ellenőrizze az alkalmazás frissítéseit az 'APP-gép-frissítések ellenőrzése' menüpontban.
18. **Visszaállítás:** Állítsa vissza az órát a gyári beállításokra az óra beállításaiban vagy az 'APP-berendezés-visszaállítás' menüpontban.

GYAKRAN ISMÉTELT KÉRDÉSEK (FAQ)

További gyakori kérdéseket az 'APP - Bánya - Súgó használata' című fejezetben talál.

1. kérdés: A telefon Bluetooth-jának kapcsolatban kell maradnia az órával, miközben viseli azt?

1. A lépésszámlálás, az alvásfigyelés, a pulzusszám, a vérnyomás, a vér oxigénszintjének érzékelése, az ébresztőóra, az ülőmunkára emlékeztető, a képernyő ébresztése, az edzésmód stb. nem igényel Bluetooth-kapcsolatot az alkalmazással. A releváns adatok megtekintéséhez, rögzítéséhez és elemzéséhez azonban szinkronizálás szükséges az alkalmazással.
2. Az olyan funkciók, mint a hívásemlektetők, SMS-értesítések, harmadik féltől származó alkalmazás-értesítések, telefon/óra keresése, távoli fényképezés stb. használatához alkalmazás-kötés (BLE-kapcsolat) szükséges.
3. A hívások kezdeményezése/vétele és a telefonos zenelejátszás az órán sikeres Bluetooth audio (BT Audio) kapcsolatot igényel az óra és a telefon között.

2. kérdés: Mi a teendő, ha a telefon és az óra automatikusan megszakad a kapcsolat?

1. Amikor a telefon és az óra a Bluetooth hatótávolságon kívülre kerül, megszakad a kapcsolat, de automatikusan újra csatlakozik, amikor ismét hatótávolságon belülre kerül. A Bluetooth hatótávolság körülbelül 10 méter.
2. Az óraalkalmazás eltávolítása Androidos telefonon (vagy a háttérből való törlése) a kapcsolat megszakadását okozza. A telepítés során adja meg a rendszer által kért engedélyeket az alkalmazásnak, vagy bízson meg minden engedélyben a telefon beállításaiban.

3. kérdés: Miért nem értesít az óra a WeChat üzenetekről, bár az emlékeztető be van állítva?

A WeChat (vagy más) üzenetértesítések fogadásához:

1. Győződjön meg róla, hogy van-e üzenet a mobil értesítési sávjában. Ha nem, aktiválja a WeChat (vagy más alkalmazás) értesítéseit a telefon rendszerbeállításában.
2. Az óra nem fog emlékeztetni, ha a felhasználó aktívan használja a WeChatet (vagy más alkalmazásokat) a telefonján, különösen a csevegőfelületen.
3. Adjon megfelelő értesítési engedélyeket az alkalmazásnak a mobil értesítés beállításában.

4. kérdés: Mi okozza a késedelmes vagy elmaradt üzenetértesítéseket?

1. Ha az alkalmazás szinkronizál, amikor egy üzenet érkezik, az késleltetheti az üzenet órára való tolását.
2. Az üzenetközpont körülbelül 15 üzenetet tárol, és a legutóbbiakat rangsorolja. Előfordulhat, hogy a régebbi üzenetek nem érhetőek el.

5. kérdés: Hogyan hosszabbíthatom meg az óra akkumulátorának élettartamát?

Az akkumulátor élettartama a használat gyakoriságától függ. A készenléti idő meghosszabbításához:

1. Zárja be a felesleges alkalmazásokat az alkalmazásban, amelyek nem igényelnek értesítéseket.
2. A gyakori Bluetooth-csatlakozások/visszakapcsolások több energiát fogyasztanak. Ha nincs rá szükség, bontsa meg a Bluetooth-kapcsolatot a telefon és az óra között.
3. Csökkentse a képernyő bekapcsolási idejét az energiafogyasztás minimalizálása érdekében.

FONTOS NYILATKOZAT

Ez az óra és az alkalmazás átfogó egészségügyi és biztonsági funkciókat kínál, de nem orvosi eszközök. Az adatok csak napi referenciaként szolgálnak, és nem szolgálnak orvosi diagnózishoz. A termékváltozatok funkcionalitásukban és megjelenésükben eltérhetnek, ezért a kézikönyv képei referenciaként szolgálnak. A frissítések megváltoztathatják a termék és az alkalmazás funkcióit, így ez a kézikönyv változhat. A pontos információkért kérjük, olvassa el az adott termék és alkalmazás adatait.

UTASÍTÁSOK A SZEMÉLEADÁS ÉS HULLADÉKKEZELÉSHEZ:



Ez a címke azt jelenti, hogy a terméket nem szabad háztartási hulladékként eldobni az EU egész területén. Az esetleges környezeti vagy emberi egészségre káros hatások megelőzése érdekében. Felelősségteljesen használja újra, hogy elősegítse a materialitás fenntartható felhasználását. Ha vissza szeretné adni a használt eszközt, használja az eldobási és gyűjtési rendszert, vagy lépjen kapcsolatba azokkal a kiskereskedőkkel, akiktől a terméket megvásárolta. A kiskereskedő elfogadhatja a terméket környezetbarát újrahasznosításra.



A gyártó nyilatkozata arról, hogy a termék megfelel az érvényes EU irányelveknek.