

VIXSON

LIETOTĀJA ROKASGRĀMATA

PYROPEN

MODEĻA NUMURS: 936H



PRODUKTA SPECIFIKĀCIJAS

Nominālā jauda: 60 W

Nominālais spriegums: 230V

Nominālā frekvence: ~50/60Hz

Sasilšanas laiks: 55 s

Temperatūras diapazons: 200-450°C

Iepakojuma saturs



1x PYROPEN lodāmurs
1x atlodēšanas sūknis
6x lodēšanas uzgaļi (viens jau var būt pievienots PYROPEN)
1x uzgaļu pārveidotājs
1x universālais nazis
5x rezerves asmeņi nazim
1x lodāmura statīvs

2x tīrīšanas sūkļi
1x Koka dedzināšanas un lodēšanas komplekts (28 gab.):
15 koka dedzināšanas uzgaļi
10 lodēšanas uzgaļi
1 karstā naža instruments
2 rakstzīmju trafareti

Lodāmura izmēri



Lodāmura daļas

Lodēšanas uzgalis

Nerūsējošā tērauda caurule

Karstumizturīga galviņa

Pretslīdēšanas uzmava

Temperatūras regulēšanas ciparnīca



Skrūvju uzgrieznis

Siltuma izkliede
Atvere

Uzgaļu pārveidotājs

Keramiskais sildīšanas
kodols

BRĪDINĀJUMI UN DROŠĪBAS NORĀDĪJUMI:

Pirms lietošanas uzmanīgi izlasiet.

- Šo ierīci nedrīkst lietot bērni vai personas ar ierobežotām fiziskajām, maņu vai garīgajām spējām, vai personas, kurām nav nepieciešamās pieredzes vai zināšanu, lai darbotos ar ierīci, ja vien tās nav saņēmušas atbilstošas instrukcijas vai nav par viņu drošību atbildīgas personas uzraudzībā.
- Strādājot ar lodāmuru, lietojiet aizsargaprīkojumu. Mēs iesakām lietot karstumizturīgus cimdus un aizsargbrilles, kad vien iespējams. Mēs stingri iesakām izmantot aizsargmasku ar filtru vai citu elpošanas aparātu, veicot lodēšanas darbus telpās (īpaši nevēdinātās telpās).
- Kad lodāmurs ir pievienots strāvas padevei, pieskarieties tam tikai pie roktura. Atvienojot ierīci no tīkla, pirms pieskaršanās uzgalim pagaidiet, līdz tas atdziest.
- **UGUNSBĪSTAMĪBA!** Neatstājiet lodāmuru bez uzraudzības. Ja PYROPEN netiek lietots, atvienojiet to no strāvas padeves. Kamēr lodāmurs ir pievienots elektrotīklam, to nedrīkst ilgstoši atstāt uz statīva. Kamēr ierīce ir pieslēgta un sakarsēta, nenovietojiet to uz citām virsmām. Nelietojiet ierīci viegli uzliesmojošu materiālu tuvumā. Lietošanas laikā ierīci turiet stingri.
- **TOKSISKI IZGAROJUMI!** Lietojiet lodāmuru labi vēdinātā vietā. Lodētā metāla izgarojumi rada drošības risku un var izraisīt elpceļu kairinājumu, galvassāpes un sliktu dūšu. Ilgstošas ieelpošanas gadījumā lietotājam var rasties nopietnas veselības problēmas, piemēram, "metāla izgarojumu drudzis" vai saindēšanās ar svinu. Ja iespējams, izmantojiet bezsvina lodmetālus.
- Izmantojiet šo ierīci tikai paredzētajam mērķim.
- Nemēģiniet nekādā veidā pārveidot izstrādājumu.
- Izvairieties no izstrādājuma nomešanas uz grīdas vai cita veida sabojāšanas.
- Svarīga ir regulāra apkope. Pēc katras lietošanas reizes notīriet PYROPEN uzgaļus un pārlicinieties, ka no tiem ir notīrīti visi metāla atlikumi, lai novērstu koroziju vai bojājumus.
- Neiegremdējiet lodāmuru ūdenī vai citos šķidrumos un netīriet ierīci ar abrazīvām ķīmiskām vielām. Tīriet uzgaļus ar mitru sūkli vai izmantojiet izopropilspirtu vai pastu. Lietošanas laikā uzgaļus periodiski iemērciet mitrā sūklī.
- Lai izvairītos no nelaimes gadījumiem, pārlicinieties, ka lodēšanas statīvs ir stingri un droši novietots uz izvēlētās plakanās virsmas.
- Pārlicinieties, ka ierīce ir pieslēgta saderīgam barošanas avotam.

- Pirms tīrīšanas ierīci izslēdziet un pagaidiet, līdz tā atdziest. Pārliedzieties, ka ierīce atdziesēšanas laikā atrodas uz lodāmura statīva.
- Atvienojot ierīci no strāvas kontaktligzdas, satveriet kontaktdakšu, nevelciet vadu. Pārliedzieties, ka vads netiek bojāts lietošanas vai glabāšanas laikā. Vienmēr pārbaudiet, vai nav nodiluma pazīmju, pirms pieslēdziet pie strāvas padeves.
- Vienmēr uzglabājiet šo ierīci bērniem nepieejamā vietā.
- Uzglabājiet lodāmuru sausās vietās, prom no ūdens un mitruma avotiem.
- Mēs neuzņemamies atbildību par bojājumiem, kas radušies, neievērojot šos norādījumus vai nepareizi lietojot vai nepareizi rīkojoties ar izstrādājumu.

PYROPEN MONTĀŽA

PYROPEN uzgaļu montāža ir atkarīga no paredzētā pielietojuma: koka dedzināšanas (pirogrāfija), lodēšanas vai griešanas ar karstu nazi.

1. Lodēšanas uzgaļa montāža

Lodēšanai var izmantot 6 atsevišķi iepakotos lodēšanas uzgaļus.

Lai pareizi uzstādītu, izpildiet šos norādījumus:

- 1. solis:** Atskrūvējiet metāla uzgriezni apakšā, lai atbrīvotu vītņoto savienojumu.
- 2. solis:** Vispirms noņemiet uzgriezni, tad aizsargcaurulīti un visbeidzot lodēšanas uzgali. Vienmēr noņemiet komponentus šādā secībā (skatīt attēlu labajā pusē).
- 3. solis:** Izvēlieties jaunu lodēšanas uzgali un uzlieciet to uz keramiskā sildīšanas kodola. Uzlieciet aizsargcaurulīti uz lodēšanas uzgaļa un pēc tam piestipriniet uzgriezni.
- 4. solis:** Cieši pieskrūvējiet uzgriezni pie vītnes apakšā.

Svarīga piezīme: Piestiprinot 10 lodēšanas uzgaļus no koka dedzināšanas un lodēšanas komplekta, jāizmanto uzgaļu pārveidotājs. Montāžas norādījumus skatiet tālāk nodaļā “Koka dedzināšanas uzgaļa montāža”.



2. Koka dedzināšanas uzgaļa montāža

Pirogrāfijas vajadzībām izmantojiet uzgaļus, kas iekļauti Koka dedzināšanas un lodēšanas komplektā. Jums būs nepieciešams uzgaļu pārveidotājs, lai uzgaļus no komplekta piestiprinātu pie lodāmura. Lai pareizi uzstādītu uzgaļus, veiciet sekojošas darbības:

- 1. solis:** Noņemiet visus komponentus, līdz tiek atsegts sildīšanas kodols (atkārtojiet iepriekšējās nodaļas darbības).
- 2. solis:** Uzlieciet uzgaļu pārveidotāju virs sildīšanas kodola.
- 3. solis:** Uz uzgaļu pārveidotāja uzlieciet aizsargcaurulīti. Uzgaļu pārveidotāja smalkajam galam jāizvirzās caur atveri aizsargcaurulītes augšdaļā.
- 4. solis:** Cieši pieskrūvējiet metāla uzgriezni pie vītnes apakšā, lai visu nostiprinātu.
- 5. solis:** Izvēlieties uzgalīti no uzgaļu komplekta un ieskrūvējiet to uzgaļu pārveidotāja vītnē.

Piezīme: Uzgaļu pārveidotājs ir iepakots plastmasas maisiņā kopā ar 6 lodēšanas uzgaļiem, atsevišķi no koka dedzināšanas un lodēšanas komplekta.



3. Karstā naža montāža

Karstā naža uzgalis ir iekļauts koka dedzināšanas un lodēšanas komplektā. Uzgalis sastāv no trim daļām: karstā naža, karstā naža turētāja un drošības caurulītes. Lai pareizi piestiprinātu karstā naža pagarinājumu, veiciet sekojošas darbības:

1. solis: Noņemiet visus komponentus, kas iepriekš pievienoti lodāmuram, līdz tiek atklāts sildīšanas kodols.

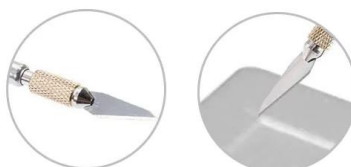
2. solis: Izpildiet montāžas norādījumus, kas sniegti iepriekšējā nodaļā (Koka dedzināšanas uzgaļa montāža), izņemot 5. soli.

3. solis: Turiet aizsargcauruli ar lielāko atveri uz augšu. Bīdīet aizsargcauruli pār karstā naža turētāja vītņi, līdz tā vītne izvirzās caur mazāko atveri apakšā. Pēc tam nedaudz ieskrūvējiet karstā naža vītņi uzgaļu pārveidotājā.

4. solis: Ievietojiet karsto nazi karstā naža turētāja atverē. Bīdīet nazi līdz pat apakšai, līdz asmeņa caurums ir pilnībā nosegts. Uzstādot nazi, esiet uzmanīgi, jo nazis ir ļoti ass! Nazis neieies karstā naža turētāja atverē, ja tā vītne būs pārāk cieši ieskrūvēta uzgaļu pārveidotājā. Vajadzības gadījumā nedaudz vajīgāk atskrūvējiet vītņi, lai asmens varētu iekļūt atverē.

5. solis: Nostipriniet montāžu, pagriežot aizsargcauruli. Pagriežot cauruli, karstā naža turētājs tiks pievilktis pie asmeņa un nostiprināsies tā vītņi uz uzgaļu pārveidotāja.

Piezīme: Aizsargcaurule jau iepakojumā ir piestiprināta karstā naža turētājam.



Daļas un montāža pēc uzgaļa veida

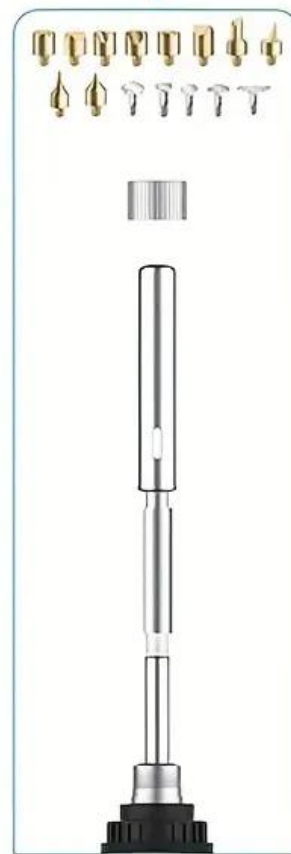
Karstā naža asmens



Lodēšanas uzgaļi



Koka dedzināšanas uzgali



LIETOTĀJA INSTRUKCIJAS

Darbības uzsākšana

Pirms sākat darbu, sakārtojiet un notīriet darba vietu. Nodrošiniet labu apgaismojumu un svaigu gaisa plūsmu. Lūdzu, pārlicinieties, ka jums ir viss pieejamais drošības aprīkojums. Uzstādiet vajadzīgo uzgalīti un pēc tam sāciet darbu, ieslēdzot PYROPEN atbilstošajā strāvas kontaktligzdā un novietojot to uz lodāmura statīva. Iestatiet temperatūru, pagriežot dzelteni temperatūras regulēšanas slēdzi uz roktura. Lodēšanai ieteicams izmantot augstāku temperatūru (350-450 °C). Koka dedzināšanai var izmantot visu temperatūras spektru (200-450°C) atkarībā no koksnes stingrības un vēlamās ogles. Eksperimentējiet ar dažādiem uzgaļiem dažādās temperatūrās, lai noskaidrotu, kas atbilst jūsu vajadzībām.



Lodēšana

1. Sāciet ar lodāmura uzgaļa tīrīšanu. Noslaukiet uzgalīti ar mitru sūkli, lai noņemtu jebkādu oksidāciju vai atlikumus. Uzlieciet pievienoto sūkļa gabaliņu uz lodāmura statīva paredzētā nodalījuma un uzklājiet nelielu daudzumu. Pirms lietošanas uzgalim jābūt spīdīgam un tīram.
2. Varat sagatavot lodēšanas komponentus, uzklājot nelielu daudzumu lodēšanas pastas. Lodēšanas pasta ir īpaši noderīga smalkiem un miniaturizētiem elektroniskiem komponentiem, jo tā ļauj precīzi novietot un lodēt smalkas detaļas (lodēšanas pasta NAV iekļauta iepakojumā).
3. Uz uzgaļa gala izkausējiet nelielu daudzumu lodalvu. Šo procesu sauc par "alvošanu", un tas uzlabo siltuma pārnesi.
4. Uzkarsējiet: Pieskarieties ar lodāmura galu savienojuma vietai, kur vēlaties izveidot savienojumu. Uzkarsējiet abus komponentus, nevis lodmetālu.
5. Uzklājiet lodmetālu: Pieskarieties savienojumam ar lodēšanas stiepli, nevis ar lodāmuru. Karstums izkausēs lodmetālu, kas izplūdis un izveidos savienojumu. Pārlicinieties, ka izmantojat tieši tik daudz lodmetāla, lai veidotu pareizu savienojumu, bet ne tik daudz, lai veidotu plankumiņš.
6. Kad savienojums ir pielodēts, noņemiet lodēšanas stiepli un uz brīdi turpiniet karsēt, lai lodmetāls atdzistu un sacietētu.
7. Pārbaudiet lodēto savienojumu. Tam jābūt spīdīgam un gludam, kas norāda uz labu savienojumu.
8. Noslaukiet galu ar mitru sūkli, lai noņemtu lieko lodmetālu un oksīdus. Noslaukiet pēc katras uzklāšanas reizes.

9. Kad esat pabeidzis, novietojiet PYROPEN uz statīva, atvienojiet vadu no strāvas kontaktligzdas un pagaidiet, līdz ierīce atdziest. Varat notīrīt uzgalīti ar izopropilspirtu, alvas šķīdinātāju vai pastu, lai noņemtu nevēlamos atlikumus, vai vienkārši izmantot mitru sūkli. Pēc tīrīšanas ierīci droši uzglabājiet.

1.SOLIS: sūklim uzklāj ūdeni



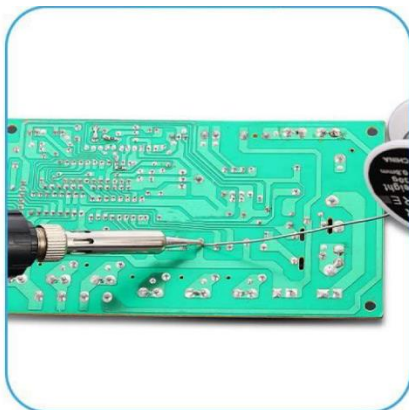
2. SOLIS: noregulē temperatūru



3.SOLIS: uzklāj lodēšanas pastu



4. SOLIS: lodēšana



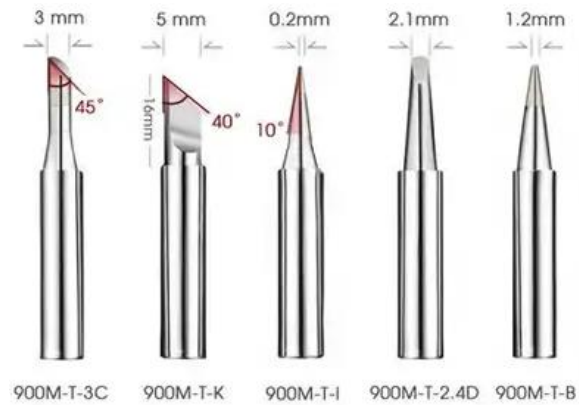
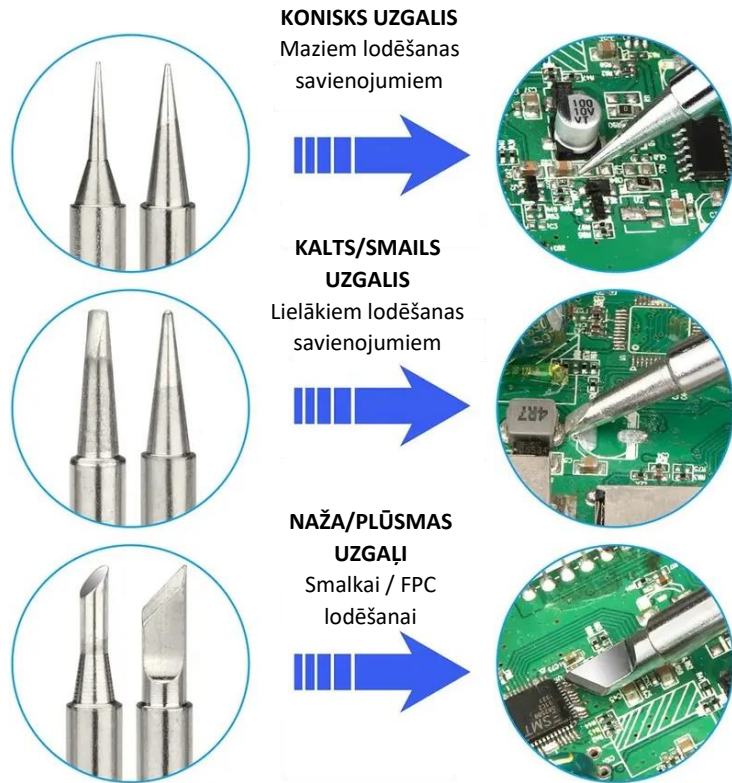
5. SOLIS: notīra uzgali



6. SOLIS: izslēdziet strāvas padevi



Pareiza lodēšanas uzgaļa izvēle



Atlodēšanas sūkņa izmantošana



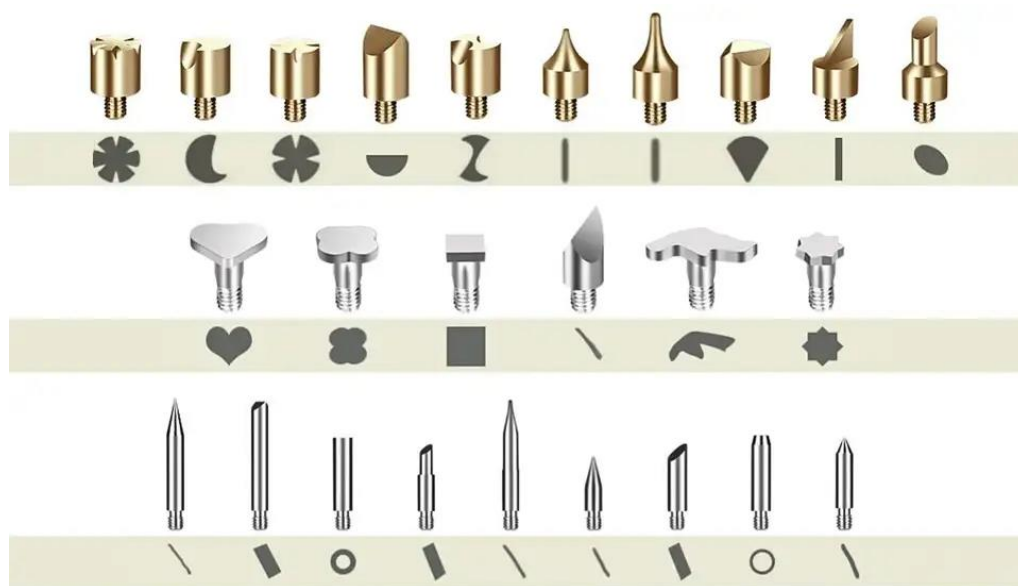
Atlodēšanas sūknis tiek izmantots, lai no lodēšanas virsmas noņemtu lieko lodmetālu. Šis sūknis nodrošina drošu lodmetāla atdalīšanas metodi, saturot to alumīnija sakausējuma iekšpusē. Lai sūkni ielādētu, nospiediet ielādes pogu līdz galam, līdz atskan klikšķis. Lodējot novietojiet sūkņa uzgalīti tuvu lodēšanas zonai, lai sagatavotos iesūkšanai. Nospiediet iesūkšanas pogu, lai uzsūktu izkausēto lodmetālu. Ņemiet vērā, ka atlodēšanas sūkņa atsperes sistēma ir spēcīga, tāpēc turiet sūkni stingri, lai novērstu atsitienu.



Koka dedzināšana

1. Koka virsmas sagatavošana: Noslīpējiet koka virsmu, lai padarītu to gludu un novērstu visas nepilnības. Notīriet virsmu, lai noņemtu putekļus un gružus.
2. Izlemiet, kādu dizainu vai rakstu vēlaties izveidot. Varat izmantot pievienotos šablonus, uzzīmēt savus vai strādāt ar brīvām rokām. Ar zīmuli viegli ieskicējiet zīmējumu uz koka. Tas kalpos kā vadlīnijas koka dedzināšanai.
3. Sākt koka dedzināšanu: Sāciet ar lēnu un uzmanīgu koka dedzināšanas instrumenta uzkarstēta gala pieskaršanos pie koka virsmas. Pakāpeniski palieliniet vai samaziniet spiedienu un ātrumu, lai iegūtu dažādus toņus un efektus. Praktizējieties uz koksnes atgriezumā, lai izjustu instrumentu un eksperimentētu ar dažādiem uzgaļiem.
4. Pielāgojiet karstumu un uzgaļus: Dažās vietās var būt nepieciešami atšķirīgi uzgaļi vai temperatūras iestatījumi. Pēc vajadzības mainiet uzgaļus un attiecīgi noregulējiet karstumu.
5. Apdares darbi: Pirms apstrādes ļaujiet kokam pilnībā atdzist. Izdzēsiet visas atlikušās zīmuļa pēdas un ar otām noņemiet koksnes atlikumus, kā arī uzklājiet apdares materiālu vai hermētiķi, lai aizsargātu mākslas darbu un uzlabotu tā izskatu.
6. Pēc lietošanas rūpīgi notīriet lodāmuru.

Pareiza lodēšanas uzgaļa izvēle



Šis marķējums nozīmē, ka šo izstrādājumu visā ES nedrīkst apglabāt kā citus sadzīves atkritumus. Lai novērstu iespējamu kaitējumu videi vai cilvēku veselībai nekontrolētas atkritumu iznīcināšanas rezultātā. Atbildīgi pārstrādāt, lai veicinātu ilgtspējīgu materiālo resursu izmantošanu. Ja vēlaties nodot atpakaļ lietotu ierīci, izmantojiet nodošanas un savākšanas sistēmu vai sazinieties ar mazumtirgotāju, no kura iegādājāties izstrādājumu. Mazumtirgotājs var pieņemt izstrādājumu videi drošai pārstrādei.



Ražotāja deklarācija, ka izstrādājums atbilst piemērojamo ES direktīvu prasībām.