

# VIXSON

## BENUTZERHANDBUCH

### PYROPEN

MODELL-NR.: 936H



## PRODUKTSPEZIFIKATIONEN

Nennleistung: 60W

Nennspannung: 230V

Nennfrequenz: ~50/60Hz

Aufwärmzeit: 55s

Temperaturbereich: 200-450°C

Inhalt der Verpackung



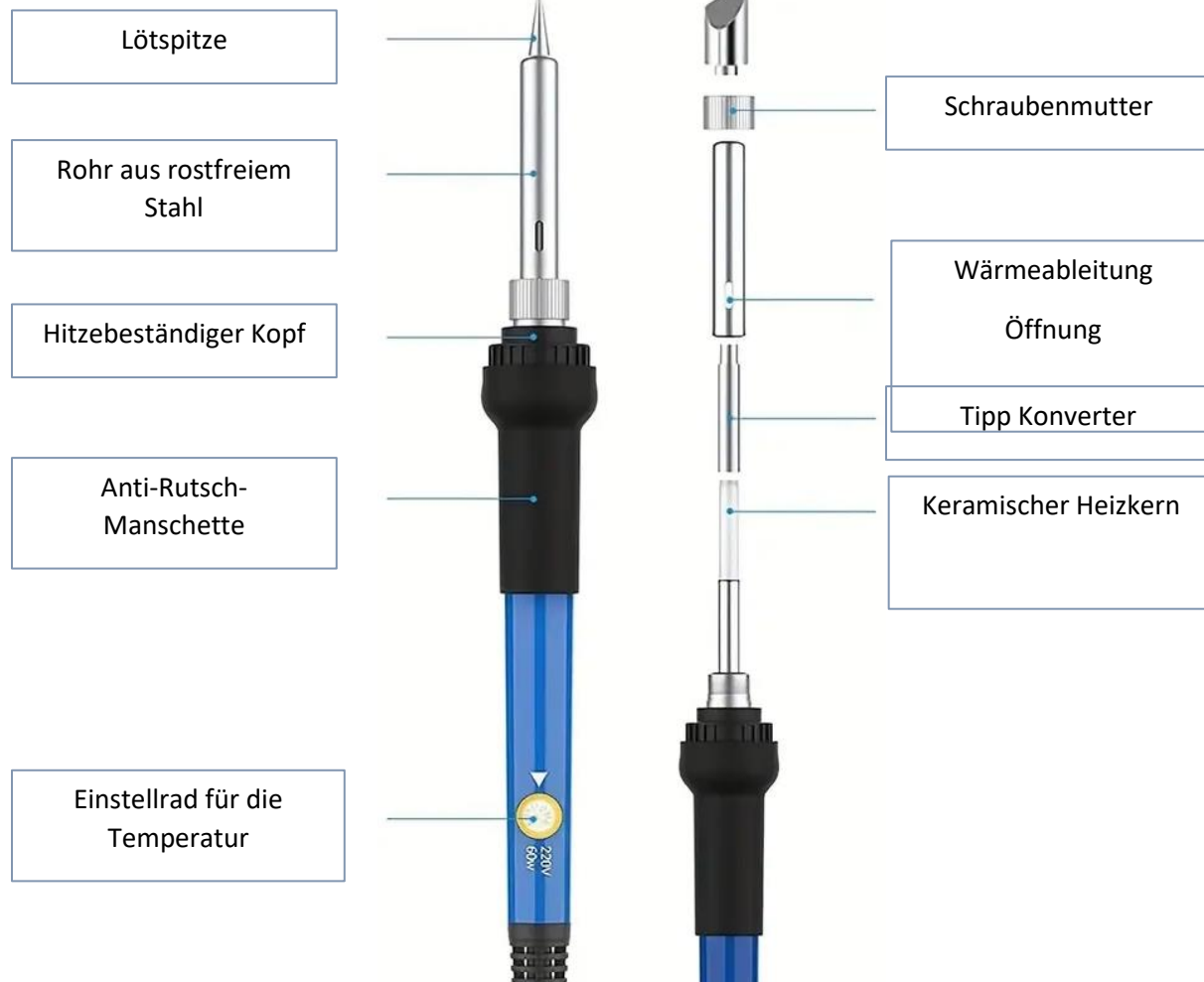
1x PYROPEN LötKolben  
1x Entlötpumpe  
6x Lötspitzen (eine kann bereits auf dem PYROPEN angebracht sein)  
1x Spitzenkonverter  
1x Universalmesser  
5x Ersatzklingen des Universalmessers  
1x LötKolbenständer

7. 2x Reinigungsschwamm  
8. 1x Holzbrenn- und Lötset (28 Teile):  
15 Holzbrennspitzen  
10 Lötspitzen  
1 Heißes Messer  
2 Zeichenschablonen

## Abmessungen des LötKolbens



## Teile für LötKolben



## **WARN- UND SICHERHEITSHINWEISE:**

### **Bitte vor dem Gebrauch sorgfältig lesen.**

- Dieses Gerät darf nicht von Kindern oder Personen mit eingeschränkten körperlichen, sensorischen oder geistigen Fähigkeiten oder von Personen, die nicht über die erforderliche Erfahrung oder Kenntnis zur Bedienung des Geräts verfügen, benutzt werden, es sei denn, sie haben entsprechende Anweisungen erhalten oder werden von einer für ihre Sicherheit verantwortlichen Person beaufsichtigt.
- Bitte verwenden Sie beim Umgang mit dem Lötkolben eine Schutzausrüstung. Wir empfehlen, wann immer möglich, hitzebeständige Handschuhe und eine Schutzbrille zu tragen. Wir empfehlen dringend, beim Löten in Innenräumen (insbesondere in unbelüfteten Bereichen) eine Schutzmaske mit Filter oder ein anderes Atemschutzgerät zu verwenden.
- Fassen Sie den Lötkolben nur am Griff an, wenn er an das Stromnetz angeschlossen ist. Wenn Sie das Gerät aus der Steckdose ziehen, warten Sie, bis die Spitze abgekühlt ist, bevor Sie sie anfassen.
- **FEUERGEFAHR!** Lassen Sie den Lötkolben nicht unbeaufsichtigt. Wenn Sie den PYROPEN nicht benutzen, ziehen Sie den Stecker aus der Steckdose. Lassen Sie den Lötkolben nicht über einen längeren Zeitraum auf dem Ständer stehen, wenn er eingesteckt ist. Legen Sie den Lötkolben nicht auf andere Oberflächen, wenn er eingesteckt und erhitzt ist. Verwenden Sie das Gerät nicht in der Nähe von brennbaren Materialien. Halten Sie das Gerät während des Gebrauchs fest.
- **GIFTIGE DÄMPFE!** Verwenden Sie den Lötkolben in einem gut belüfteten Bereich. Die Dämpfe des gelöteten Metalls sind ein Sicherheitsrisiko und können Reizungen der Atemwege, Kopfschmerzen und Übelkeit verursachen. Wenn sie über einen längeren Zeitraum eingeatmet werden, kann der Benutzer schwere gesundheitliche Probleme wie Metalldampffieber oder Bleivergiftungen entwickeln. Verwenden Sie nach Möglichkeit bleifreies Lot.
- Verwenden Sie dieses Gerät nur für den vorgesehenen Zweck.
- Versuchen Sie nicht, das Gerät in irgendeiner Weise zu verändern.
- Vermeiden Sie es, das Gerät auf den Boden fallen zu lassen oder anderweitig zu beschädigen.
- Regelmäßige Wartung ist wichtig. Achten Sie darauf, dass Sie die PYROPEN-Spitzen nach jedem Gebrauch von Metallrückständen und Flussmittel reinigen, um Korrosion oder Beschädigungen zu vermeiden.
- Tauchen Sie den Lötkolben nicht in Wasser oder andere Flüssigkeiten ein und reinigen Sie das Gerät nicht mit scheuernden Chemikalien. Reinigen Sie die Spitzen mit einem

feuchten Schwamm, oder verwenden Sie Isopropylalkohol, Spitzenverdünner oder Paste. Tauchen Sie die Spitze während des Gebrauchs regelmäßig in einen feuchten Schwamm.

- Achten Sie darauf, dass der Lötständer fest und sicher auf der gewählten flachen Oberfläche steht, um Unfälle zu vermeiden.
- Achten Sie darauf, dass das Gerät an eine kompatible Stromversorgung angeschlossen ist.
- Schalten Sie das Gerät aus und warten Sie, bis es abgekühlt ist, bevor Sie es reinigen. Stellen Sie sicher, dass das Gerät während des Abkühlens auf dem LötKolbenständer ruht.
- Wenn Sie das Gerät aus der Steckdose ziehen, fassen Sie den Stecker an, ziehen Sie nicht am Kabel. Achten Sie darauf, dass das Kabel während des Gebrauchs oder der Lagerung nicht beschädigt wird. Prüfen Sie das Gerät immer auf Anzeichen von Verschleiß, bevor Sie es an das Stromnetz anschließen.
- Bewahren Sie dieses Gerät immer außerhalb der Reichweite von Kindern auf.
- Lagern Sie den LötKolben in trockenen Räumen, fern von Wasser- und Feuchtigkeitsquellen.
- Wir übernehmen keine Haftung für Schäden, die durch Nichtbeachtung dieser Anweisungen oder unsachgemäßen Gebrauch oder falsche Handhabung des Produkts entstehen.

,

## PYROPEN-MONTAGE

Die Montage der PYROPEN-Spitzen hängt vom Verwendungszweck ab: Holzbrennen (Pyrographie), Löten oder Schneiden mit dem heißen Messer.

### 1. Montage der Lötspitze

Zum Löten können Sie die 6 separat verpackten Lötspitzen verwenden.

Befolgen Sie diese Schritte für eine korrekte Installation:

**Schritt 1:** Schrauben Sie die Metallmutter an der Unterseite ab, um die Gewindeverbindung zu lösen.

**Schritt 2:** Entfernen Sie zuerst die Mutter, dann das Schutzrohr und schließlich die Lötspitze. Entfernen Sie die Komponenten immer in dieser Reihenfolge (siehe Abbildung rechts).

**Schritt 3:** Wählen Sie eine neue Lötspitze und setzen Sie sie auf den Keramik-Heizkern. Schieben Sie das Schutzrohr über die Lötspitze und bringen Sie dann die Mutter an.

**Schritt 4:** Schrauben Sie die Mutter fest auf das Gewinde an der Unterseite.

**Wichtiger Hinweis:** Sie müssen den Spitzenkonverter verwenden, wenn Sie die 10 Lötspitzen aus dem Holzbrand- und Lötset anbringen. Eine Montageanleitung finden Sie im Kapitel über die Montage von Holzbrennspitzen weiter unten.



## 2. Montage der Holzbrennerspitze

Verwenden Sie für die Pyrographie die im Bausatz Holzbrand und Löten enthaltenen Spitzen. Sie benötigen den Spitzenkonverter, um die Spitzen aus dem Bausatz an den LötKolben anzuschließen. Befolgen Sie die folgenden Schritte zur Installation des Konverters:

**Schritt 1:** Entfernen Sie alle Komponenten, bis der Heizkern freigelegt ist (wiederholen Sie die Schritte aus dem vorherigen Kapitel).

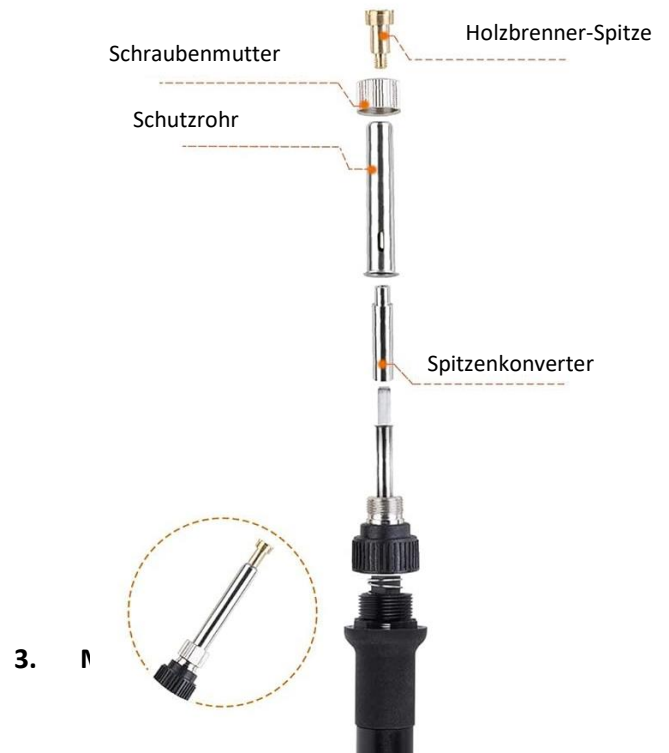
**Schritt 2:** Setzen Sie den Spitzenkonverter über den Heizkern.

**Schritt 3:** Stülpen Sie das Schutzrohr über den Spitzenkonverter. Die magere Spitze des Spitzenkonverters muss durch die Öffnung am oberen Ende des Schutzrohrs herausragen.

**Schritt 4:** Schrauben Sie die Metallmutter fest auf das Gewinde an der Unterseite, um die Montage zu sichern.

**Schritt 5:** Wählen Sie die Spitze aus dem Spitzenkit und schrauben Sie sie in das Gewinde des Spitzenkonverters.

**Hinweis:** Der Lötspitzenkonverter ist zusammen mit den 6 Lötspitzen in einer Plastiktüte verpackt, getrennt von dem Holzbrenner- und Lötset.



### 3. Heißmesser Montage

Der Heißmesseraufsatz liegt dem Holzbrenn- und Lötset bei. Der Aufsatz besteht aus drei Teilen: dem heißen Messer, dem heißen Messerhalter und dem Sicherheitsrohr. Um die Heißmesserverlängerung anzubringen,

befolgen Sie bitte diese Installationsschritte:

**Schritt 1:** Entfernen Sie alle zuvor am LötKolben befestigten Komponenten, bis der Heizkern freigelegt ist.

**Schritt 2:** Befolgen Sie die Montageanweisungen im vorherigen Kapitel (Montage der Holzbrennerspitze) mit Ausnahme von Schritt 5.

**Schritt 3:** Halten Sie das Sicherheitsrohr so, dass die größere Öffnung nach oben zeigt. Schieben Sie das Sicherheitsrohr über das Gewinde des Heißmesserhalters, bis sein Gewinde unten durch die kleinere Öffnung herausragt. Schrauben Sie dann das Gewinde des heißen Messers leicht in den Spitzenkonverter.

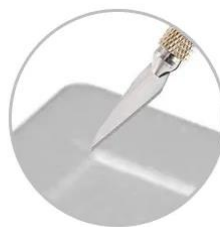
**Schritt 4:** Setzen Sie das heiße Messer in den Schlitz des heißen Messerhalters ein. Schieben Sie das Messer ganz nach unten, bis das Klingenschlitzloch vollständig bedeckt ist. Seien Sie beim Anbringen des Messers vorsichtig, die Klinge ist sehr scharf! Das Messer passt nicht in den Schlitz des Heißmesserhalters, wenn sein Gewinde zu fest in den Spitzenkonverter geschraubt ist. Lösen Sie gegebenenfalls den Griff etwas, damit die Klinge in den Schlitz passt.

**Schritt 5:** Sichern Sie die Baugruppe durch Drehen des Sicherheitsrohrs. Durch Drehen des Rohrs wird die Klinge fester in die Halterung des heißen Messers geklemmt und das Gewinde in den Spitzenkonverter geschraubt.

**Hinweis:** Das Sicherheitsrohr ist bereits in der Verpackung am Halter für das heiße Messer befestigt.







**Teile und Montage nach Typ der Spitze**



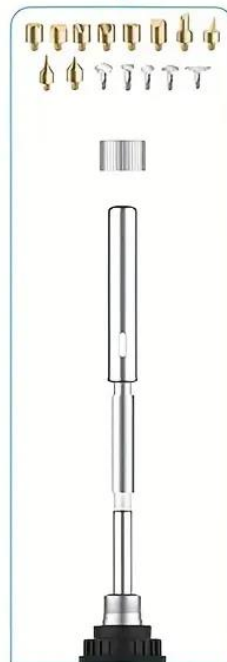
Heiße Messerklinge



Lötspitzen



Tipps zum Holzbrennen



## BENUTZERHINWEISE

### Inbetriebsetzung

Bevor Sie beginnen, sollten Sie Ihren Arbeitsbereich einrichten und reinigen. Sorgen Sie für eine gute Beleuchtung und frische Luft. Achten Sie bitte darauf, dass Sie alle verfügbaren Sicherheitsausrüstungen tragen. Setzen Sie die gewünschte Lötspitze ein und beginnen Sie dann, indem Sie den PYROPEN in die entsprechende Steckdose stecken und auf den LötKolbenständer stellen. Stellen Sie die Temperatur durch Drehen des gelben Temperaturreglers am Griffstück ein. Zum Löten werden höhere Temperaturen empfohlen (350-450°C). Zum Verbrennen von Holz kann das gesamte Temperaturspektrum genutzt werden (200-450°C), je nach Zähigkeit des Holzes und der gewünschten Verkohlung. Experimentieren Sie mit verschiedenen Spitzen bei unterschiedlichen Temperaturen, um herauszufinden, was Ihren Bedürfnissen entspricht.



### Löten

1. Beginnen Sie mit der Reinigung der LötKolbenspitze. Wischen Sie die Spitze mit einem feuchten Schwamm ab, um Oxidation oder Rückstände zu entfernen. Legen Sie das mitgelieferte Schwammstück in das dafür vorgesehene Fach am LötKolbenständer und geben Sie etwas Wasser darauf. Die Spitze sollte vor dem Gebrauch glänzend und sauber sein.
2. Sie können die Lötteile vorbereiten, indem Sie etwas Lötpaste auftragen. Lötpaste ist besonders nützlich für elektronische Bauteile mit geringem Abstand und in Miniaturgröße, da sie eine präzise Platzierung und das Löten feiner Teile ermöglicht (Lötpaste ist NICHT in der Verpackung enthalten).
3. Schmelzen Sie eine kleine Menge Lot auf der Spitze des LötKolbens. Dieser Vorgang wird als "Verzinnen" bezeichnet und verbessert die Wärmeübertragung.
4. Setzen Sie die Hitze ein: Setzen Sie die Spitze des LötKolbens an die Stelle, an der Sie die Verbindung herstellen wollen. Erhitzen Sie beide Bauteile, nicht das Lot.
5. Tragen Sie das Lot auf: Berühren Sie mit dem Löt Draht die Verbindung, nicht mit dem LötKolben. Durch die Hitze schmilzt das Löt zinn, das dann fließt und die Verbindung herstellt. Achten Sie darauf, dass Sie gerade so viel Löt zinn verwenden, dass eine gute Verbindung entsteht, aber nicht so viel, dass ein Klecks entsteht.

6. Sobald die Verbindung gelötet ist, entfernen Sie den Lötdraht und halten Sie die Hitze noch einen Moment lang aufrecht, damit das Lot abkühlen und fest werden kann.
7. Untersuchen Sie die Lötstelle. Sie sollte glänzend und glatt sein, was auf eine gute Verbindung hinweist.
8. Wischen Sie die Spitze mit einem feuchten Schwamm ab, um überschüssiges Lot und Oxide zu entfernen. Wischen Sie nach jeder Anwendung.
9. Wenn Sie fertig sind, stellen Sie den PYROPEN auf den Ständer, ziehen Sie den Stecker aus der Steckdose und warten Sie, bis das Gerät abgekühlt ist. Sie können die Spitze mit Isopropylalkohol, Spitzenverdünner oder Paste reinigen, um unerwünschte Rückstände zu entfernen, oder einfach einen feuchten Schwamm verwenden. Bewahren Sie das Gerät nach der Reinigung sicher auf.

**SCHRITT 1: Wasser auf den Schwamm auftragen**



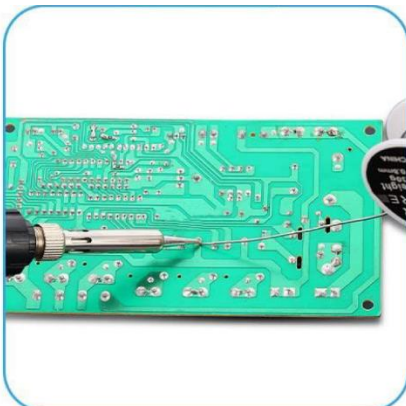
**SCHRITT 2: Einstellen der Temperatur**



**SCHRITT 3: Lötpaste auftragen**



**SCHRITT 4: Löten**



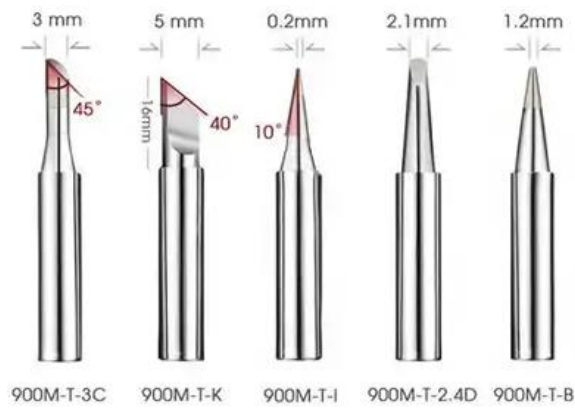
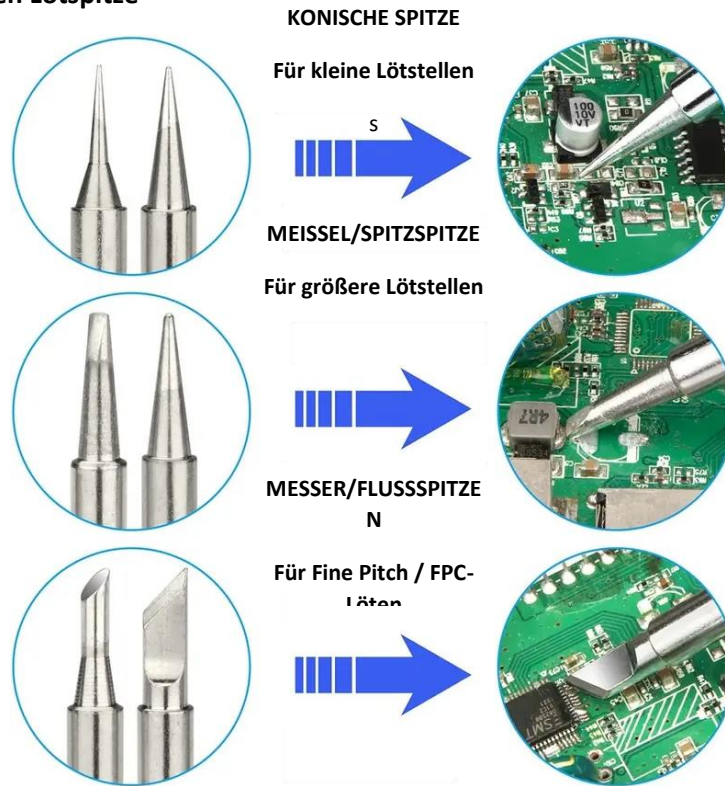
**SCHRITT 5: Reinigen Sie die Spitze**



**SCHRITT 6: Schalten Sie das Gerät aus**



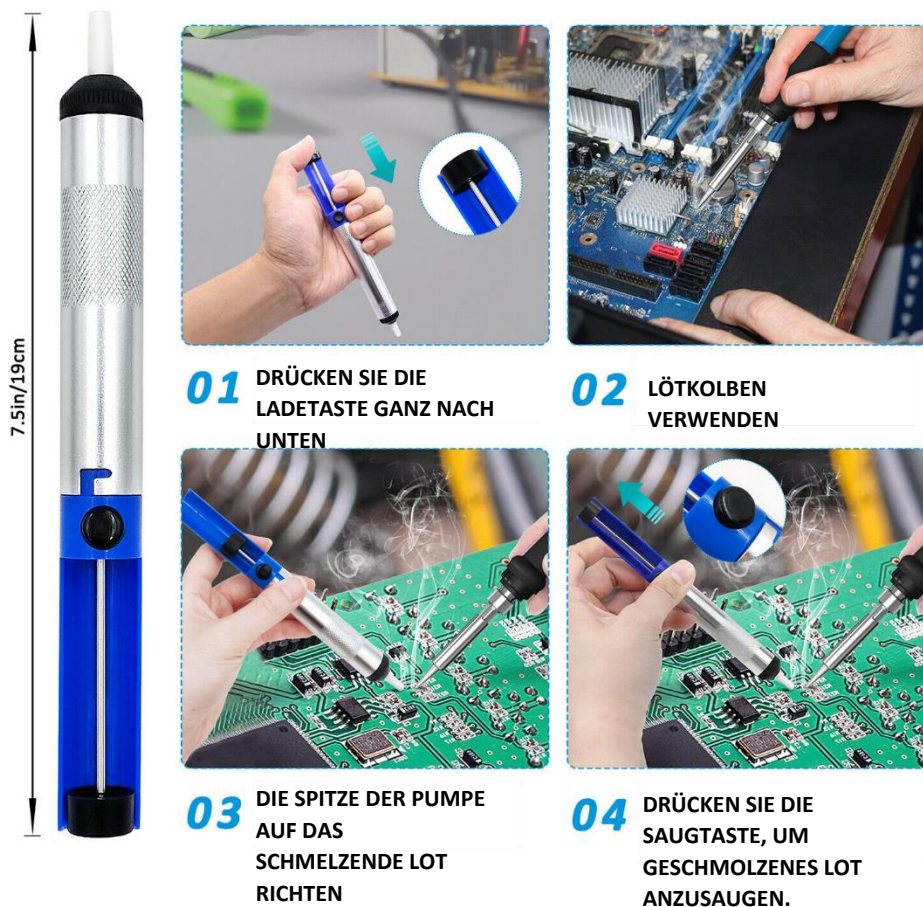
## Die Wahl der richtigen Lötspitze



## Verwendung der Entlötpumpe



Die Entlötpumpe wird verwendet, um überschüssiges Lot von der Lötfläche zu entfernen. Diese Pumpe bietet eine sichere Methode zur Beseitigung des Lots, da sie es in ihrem Inneren aus einer Aluminiumlegierung aufbewahrt. Um die Pumpe zu laden, drücken Sie den Ladeknopf ganz nach unten, bis Sie ein Klicken hören. Beim Löten positionieren Sie die Pumpenspitze in der Nähe des Lötbereichs, um das Absaugen vorzubereiten. Drücken Sie den Ansaugknopf, um das geschmolzene Lot anzusaugen. Bitte beachten Sie, dass das Federsystem der Entlötpumpe sehr stark ist, halten Sie die Pumpe daher fest, um einen Rückstoß zu vermeiden.



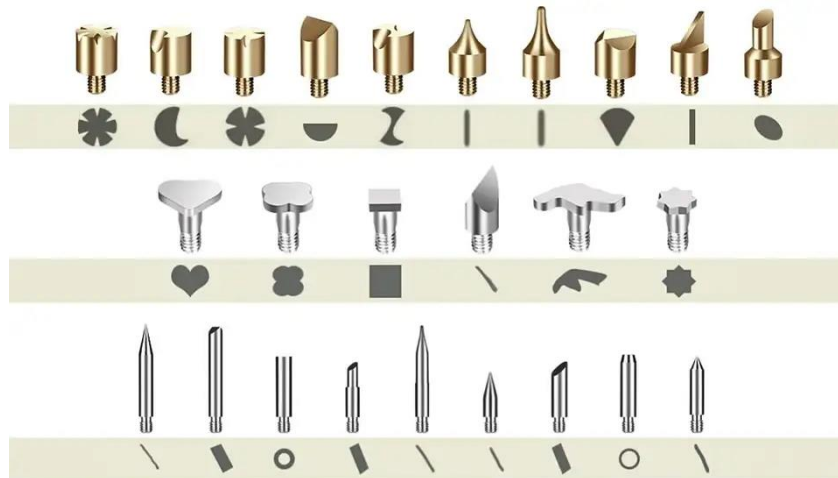
## Holzverbrennung

1. Bereiten Sie Ihre Holzoberfläche vor: Schleifen Sie die Holzoberfläche ab, um sie zu glätten und alle Unebenheiten zu entfernen. Reinigen Sie die Oberfläche, um Staub und Rückstände zu entfernen.
2. Entscheiden Sie sich für das Design oder Muster, das Sie erstellen möchten. Sie können die mitgelieferten Vorlagen verwenden, Ihre eigenen zeichnen oder freihändig arbeiten. Skizzieren

Sie Ihr Motiv mit einem Bleistift leicht auf das Holz. Dies dient als Leitfaden für das Brennen des Holzes.

3. Beginnen Sie mit dem Brennen des Holzes: Beginnen Sie, indem Sie die erhitzte Spitze des Brennwerkzeugs langsam und vorsichtig auf die Holzoberfläche aufsetzen. Erhöhen oder verringern Sie allmählich Druck und Geschwindigkeit, um verschiedene Schattierungen und Effekte zu erzielen. Üben Sie an einem Stück Holz, um ein Gefühl für das Werkzeug zu bekommen und mit verschiedenen Spitzen zu experimentieren.
4. Passen Sie Hitze und Spitzen an: Für bestimmte Bereiche sind möglicherweise andere Spitzen oder Temperatureinstellungen erforderlich. Wechseln Sie die Spitzen nach Bedarf und passen Sie die Hitze entsprechend an.
5. Letzte Handgriffe: Lassen Sie das Brennholz vollständig abkühlen, bevor Sie es bearbeiten. Radieren Sie alle verbliebenen Bleistiftmarkierungen aus und verwenden Sie Bürsten, um Holzreste zu entfernen. Tragen Sie eine Lackierung oder Versiegelung auf, um das Kunstwerk zu schützen und sein Aussehen zu verbessern.
6. Reinigen Sie den LötKolben nach dem Gebrauch gründlich.

### Die Wahl der richtigen Lötspitze



Dieses Etikett bedeutet, dass das Produkt in der gesamten EU nicht als sonstiger Haushaltsabfall entsorgt werden kann. Um mögliche Schäden für die Umwelt oder die menschliche Gesundheit durch unkontrollierte Abfallentsorgung zu vermeiden. Recyceln Sie verantwortungsbewusst, um die nachhaltige Nutzung von Materialressourcen zu fördern. Wenn Sie ein gebrauchtes Gerät zurückgeben möchten, nutzen Sie das Rückgabe- und Sammelsystem oder wenden Sie sich an den Händler, bei dem Sie das Produkt gekauft haben. Der Einzelhändler kann das Produkt für ein umweltgerechtes Recycling annehmen.



Eine Erklärung des Herstellers, dass das Produkt mit den Anforderungen der geltenden EU-Richtlinien übereinstimmt.