

МК: PROSHAKER – КОРИСНИЧКО УПАТСТВО

СПЕЦИФИКАЦИИ НА ПРОИЗВОДОТ

Капацитет на производот: 650 ml / 22 oz

Димензии на производот: 121 × 90 × 196 mm

Димензии на пакувањето: 115 × 95 × 205 mm

Нето тежина: 317 g

Капацитет на батеријата: 1200 mAh

Напон на моторот: 3 V

Брзина на моторот: 7000 rpm

Номинална моќност: 7.4 W

Номинален напон: 3.7 V = 2 A

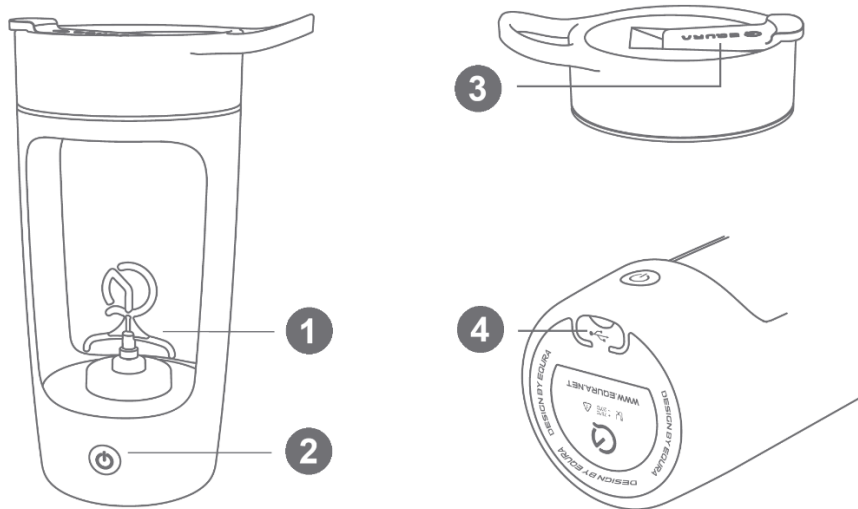
Време на полнење: приближно 2 часа

Време на работа: приближно 60 минути (во зависност од употребата)

Материјал на телото на шишето: ABS, PCTG (за контакт со храна)

Содржина на пакувањето: електричен шејкер, корисничко упатство, Туре-С кабел за полнење

ПРЕГЛЕД НА ПРОИЗВОДОТ

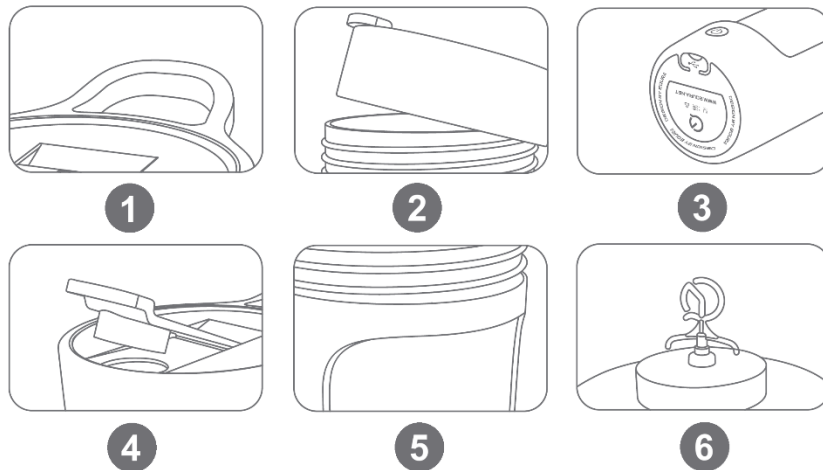


1. Сечила за мешање
2. Копче за вклучување
3. Капаче за пиење
4. Силиконски чеп (Туре-С приклучок за полнење)

КАРАКТЕРИСТИКИ НА ПРОИЗВОДОТ

1. **Пренослива рачка:** Дизајнирана за лесно носење или закачување при патување или тренинг.

2. **Капаче отпорно на протекување:** Опремено со силиконска заптивка за контакт со храна и спирален навој за спречување протекување при употреба.
3. **Туре-С приклучок за полнење:** Овозможува брзо и практично полнење и компатибилност со стандардни уреди за полнење.
4. **Сигурен отвор за пиење:** Обезбедува цврсто затворање за спречување истекување кога не се користи.
5. **Издржливо тело на шишето:** Изработено од висококвалитетен PCTG материјал за контакт со храна, отпорен на абеење и погоден за секојдневна употреба.
6. **Систем за брзо мешање:** Ефикасни сечила ротираат со голема брзина за мазни и рамномерни резултати.



Погодно за мешање: кафе, милкшејкови, протеински прашоци, овесна каша, соино млеко, млеко, сусам паста и други пијалаци на база на течности.

ПРЕД ПРВА УПОТРЕБА

- Целосно наполнете го уредот пред првата употреба.
- Искристите ги сите делови што доаѓаат во контакт со храна или течности.
- Осигурајте се дека сите компоненти се правилно составени пред употреба.

ФУНКЦИИ НА ПРОИЗВОДОТ

Старт / стоп работа

1. Притиснете го копчето за вклучување еднаш за да започне мешањето.
2. Притиснете повторно за да го запрете во било кое време.
3. Уредот автоматски се исклучува по 60 минути континуирана работа за безбедност.

Индикаторски светла

- **Режим на работа:** бело светло постојано свети
- **Полнење:** црвено светло трепка

- **Ниска батерија:** црвено светло постојано трепка
- **Целосно наполнет:** црвено светло постојано свети

Упатства за полнење

1. Користете го приложениот Туре-С кабел или компатибилен кабел.
 2. Поврзете на извор на напојување од 5 V / 1 A–2 A.
 3. Времето на полнење е приближно 2 часа.
 4. Осигурајте се дека приклучокот е сув пред поврзување.
 5. Не го користете уредот додека се полни заради безбедност и долговечност на батеријата.
-

УПАТСТВО ЗА УПОТРЕБА

1. Прво додадете течност, потоа прашоци или состојки за оптимално мешање.
 2. Не ја надминувајте максималната ознака.
 3. Цврсто затворете го капачето пред старт.
 4. Држете го шишето исправено за време на работа.
 5. По мешање, исклучете го уредот пред отворање.
-

ПЕРФОРМАНСИ НА МЕШАЊЕ

- Уредот создава вртложен проток за рамномерно мешање.
 - Лесна бучава и вибрации се нормални.
 - Најдобри резултати се постигнуваат со течности и растворливи прашоци.
-

ЧИСТЕЊЕ

1. Исклучете го уредот пред чистење.
 2. Не користете челична волна, абразивни средства или корозивни супстанции (пр. бензин или ацетон).
 3. Исплакнете со чиста или топла вода и благ детергент.
 4. За брзо чистење: додадете вода и малку детергент, кратко вклучете, потоа темелно исплакнете.
 5. Осигурајте се дека приклучокот е затворен и сув по чистење.
-

УСЛОВИ ЗА ЧУВАЊЕ

- Чувајте го производот на чисто, суво и проветрено место.
 - Избегнувајте директна сончева светлина и висока влажност.
 - Осигурајте се дека е целосно сув пред складирање.
-

НАПОМЕНИ

1. Овој производ е наменет само за мешање течности и прашоци. Не е погоден за дробење мраз или тврди состојки.
 2. **Степен на водоотпорност:** IPX7. Може да се исплакне, но не смее да се потопува.
 3. Не користете го уредот празен.
-

БЕЗБЕДНОСТ НА ПРОИЗВОДОТ И КОРИСНИКОТ

1. Само за мешање пијалаци или нутритивни напитоци.
 2. Не изложувајте на високи температури (микробранова, рерна, стерилизација) и не замрзнувајте.
 3. Не додавајте сув мраз, газирани пијалаци или супстанции што создаваат притисок.
 4. Избегнувајте силни киселини и алкалии.
 5. Не чувајте млечни производи долго време.
 6. Чувајте подалеку од деца.
 7. Не користете со топли пијалаци.
 8. Избегнувајте удари и паѓање.
 9. Не потопувајте го моторот.
 10. Не користете метални алати за чистење.
-

РЕШАВАЊЕ НА ПРОБЛЕМИ

- **Не се вклучува:** проверете батерија и наполнете.
 - **Слабо мешање:** додадете доволно течност.
 - **Бучава:** проверете блокада или составување.
-

УПАТСТВО ЗА РЕЦИКЛИРАЊЕ И ОДЛАГАЊЕ:



Оваа ознака значи дека производот не смее да се фрла како друг домашен отпад низ целата ЕУ. За да се спречи потенцијална штета на животната средина или здравјето на луѓето од неконтролирано отстранување на отпадот. Рециклирајте одговорно за да ја поттикнете одржливата употреба на материјалните ресурси. Доколку сакате да вратите употребен уред, искористете го системот за собирање и рециклирање или контактирајте го продавачот од кој го купивте производот. Продавачот може да го прифати производот за еколошки безбедно рециклирање.



Изјава од производителот дека производот е во согласност со барањата на применливите ЕУ директиви.

AL: PROSHAKER – MANUALI I PËRDORIMIT

SPECIFIKIMET E PRODUKTIT

Kapaciteti i produktit: 650 ml / 22 oz

Përmasat e produktit: 121 × 90 × 196 mm

Përmasat e paketimit: 115 × 95 × 205 mm

Pesha neto: 317 g

Kapaciteti i baterisë: 1200 mAh

Tensioni i motorit: 3 V

Shpejtësia e motorit: 7000 rpm

Fuqia nominale: 7.4 W

Tensioni nominal: 3.7 V = 2 A

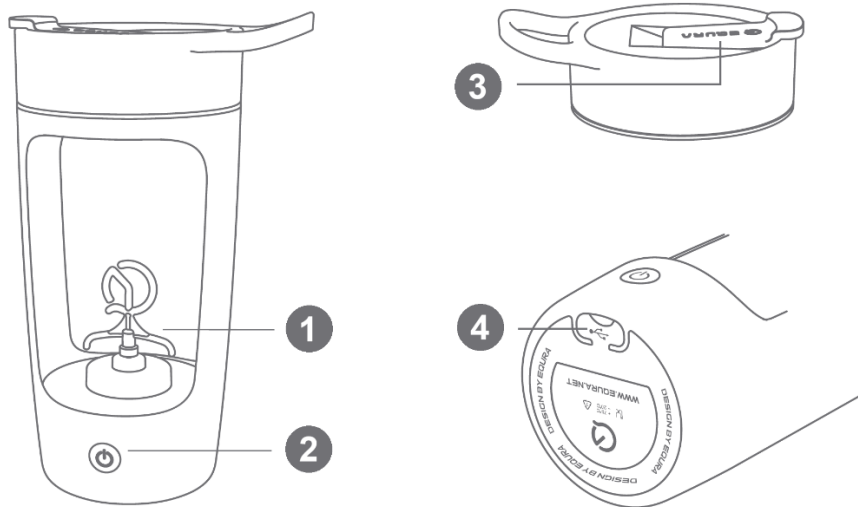
Koha e karikimit: afërsisht 2 orë

Koha e funksionimit: afërsisht 60 minuta (në varësi të përdorimit)

Materiali i trupit të shishes: ABS, PCTG (i përshtatshëm për kontakt me ushqim)

Përmbajtja e paketimit: shishe elektrike shaker, manuali i përdorimit, kablllo karikimi Type-C

PËRMBLEDHJE E PRODUKTIT

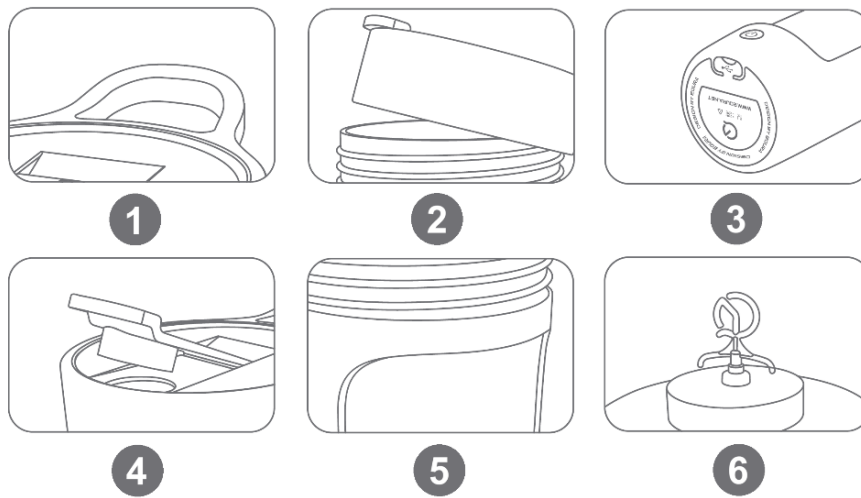


1. Tehe për përzierje
2. Butoni i ndezjes
3. Kapak për pirje
4. Tapë silikoni (porta e karikimit Type-C)

VEÇORITË E PRODUKTIT

1. **Dorëzë portative:** E projektuar për ta mbajtur ose varur lehtësisht gjatë udhëtimit ose ushtrimeve.

2. **Kapak rezistent ndaj rrjedhjes:** I pajisur me vulë silikoni të përshtatshme për kontakt me ushqim dhe fileto spirale për të parandaluar rrjedhjen gjatë përdorimit.
3. **Porta e karikimit Type-C:** Ofron karikim të shpejtë dhe praktik si dhe përputhshmëri me pajisjet e zakonshme të karikimit.
4. **Grykë e sigurt për pirje:** Siguron mbyllje të fortë për të parandaluar derdhjen kur nuk përdoret.
5. **Trup i qëndrueshëm i shishes:** I prodhuar nga material PCTG me cilësi të lartë, i përshtatshëm për kontakt me ushqim, rezistent ndaj konsumimit dhe i përshtatshëm për përdorim të përditshëm.
6. **Sistem përzierjeje me shpejtësi të lartë:** Tehet efikase rrotullohen me shpejtësi të lartë për të siguruar rezultate të lëmuara dhe të njëtrajtshme të përzierjes.



I përshtatshëm për përzierjen e: kafesë, milkshake-ve, pluhurave proteinikë, tërshërës, qumështit të sojës, qumështit, pastës së susamit dhe pijeve të tjera me bazë të lëngshme.

PARA PËRDORIMIT TË PARË

- Karikoni plotësisht pajisjen para përdorimit të parë.
- Pastroni të gjitha pjesët që vijnë në kontakt me ushqim ose lëngje.
- Sigurohuni që të gjithë përbërësit të jenë montuar saktë para përdorimit.

FUNKSIONET E PRODUKTIT

Nisja / ndalimi i funksionimit

1. Shtypni një herë butonin e ndezjes për të filluar përzierjen.
2. Shtypeni përsëri butonin për ta ndaluar funksionimin në çdo kohë.
3. Pajisja do të fiket automatikisht pas 60 minutash funksionimi të vazhdueshëm për mbrojtje sigurie.

Dritat treguese

- **Modaliteti i punës:** drita e bardhë qëndron e ndezur
- **Karikimi:** drita e kuqe pulson
- **Bateri e ulët:** drita e kuqe pulson vazhdimisht
- **Plotësisht e karikuar:** drita e kuqe qëndron e ndezur

Udhëzime për karikimin

1. Përdorni kabllon e përfshirë Type-C ose një kabllo të pajtueshme.
 2. Lidhni me një burim energjie me dalje 5 V / 1 A–2 A.
 3. Koha e karikimit është afërsisht 2 orë.
 4. Sigurohuni që porta e karikimit të jetë e thatë para se të lidhni kabllon.
 5. Mos e përdorni pajisjen gjatë karikimit për të garantuar sigurinë dhe jetëgjatësinë e baterisë.
-

UDHËZIME PËR PËRDORIM

1. Shtoni fillimisht lëngun, pastaj pluhurat ose përbërësit për përzierje optimale.
 2. Mos e tejkaloni shenjën e kapacitetit maksimal.
 3. Mbylleni mirë kapakun para se të ndizni pajisjen.
 4. Mbajeni shishen në pozicion vertikal gjatë funksionimit.
 5. Pas përzierjes, fikenë pajisjen para se të hapni kapakun.
-

PERFORMANCA E PËRZIERJES

- Pajisja krijon një rrjedhë vorbulluese për të siguruar përzierje të njëtrajtshme.
 - Zhurma dhe dridhjet e lehta gjatë funksionimit janë normale.
 - Performanca më e mirë arrihet me lëngje dhe pluhura të tretshme.
-

PASTRIMI

1. Fikenë pajisjen para pastrimit.
 2. Mos përdorni lesh çeliku, pastrues abrazivë ose substanca gërryese (p.sh. benzinë ose aceton).
 3. Shpëlajeni me ujë të pastër ose ujë të ngrohtë dhe detergjent të butë.
 4. Për pastrim të shpejtë, shtoni ujë dhe një sasi të vogël detergjenti, ndizeni pajisjen për pak kohë, pastaj shpëlajeni mirë.
 5. Sigurohuni që porta e karikimit të jetë e mbyllur dhe e thatë pas pastrimit.
-

KUSHTET E RUAJTJES

- Ruajeni produktin në një vend të pastër, të thatë dhe të ajrosur mirë.
- Shmangni rrezet e drejtpërdrejta të diellit dhe lagështinë e lartë.

- Sigurohuni që produkti të jetë plotësisht i thatë para ruajtjes.
-

SHËNIME

1. Ky produkt është projektuar vetëm për përzierjen e lëngjeve dhe pluhurave. Nuk është i përshtatshëm për copëtimin e akullit ose substancave të forta.
 2. **Shkalla e rezistencës ndaj ujit:** IPX7. Shishja mund të shpëlahet me ujë, por nuk duhet të zhytet ose të lihet në ujë.
 3. Mos e përdorni pajisjen kur është bosh.
-

SIGURIA E PRODUKTIT DHE E PËRDORUESIT

1. Ky produkt është i destinuar vetëm për përzierjen e pijeve ose pijeve ushqyese.
 2. Mos e ekspozoni produktin ndaj temperaturave të larta (p.sh. furrë me mikrovalë, furrë ose kabinet sterilizimi) dhe mos e ngrini.
 3. Mos shtoni akull të thatë, pije të gazuara ose substanca që mund të krijojnë presion të lartë të brendshëm.
 4. Shmangni shtimin e acideve ose alkaleve të forta që mund të dëmtojnë enën.
 5. Mos ruani produkte qumështi ose ushqim për foshnja në enë për periudha të gjata.
 6. Mbajeni produktin larg fëmijëve.
 7. Mos e përdorni produktin me pije të nxehta për të shmangur rrezikun e djegieve ose grumbullimin e presionit.
 8. Shmangni rrëzimin, goditjen ose ekspozimin e produktit ndaj goditjeve të forta.
 9. Mos e zhytni bazën e motorit në ujë.
 10. Mos përdorni mjete metalike ose objekte të mprehta për pastrim, pasi mund të dëmtojnë sipërfaqen.
-

ZGJIDHJA E PROBLEMEVE

- **Pajisja nuk ndizet:** kontrolloni nivelin e baterisë dhe karikojeni nëse është e nevojshme.
 - **Performancë e dobët e përzierjes:** sigurohuni që është shtuar mjaftueshëm lëng dhe që përbërësit nuk janë shumë të trashë ose të ngurtë.
 - **Zhurmë e pazakontë:** ndaloni funksionimin dhe kontrolloni për bllokim ose montim jo të duhur.
-

UDHËZIME PËR RICIKLIMIN DHE ASGJËSIMIN:



Kjo etiketë tregon se produkti nuk mund të hidhet si mbeturina të tjera shtëpiake në të gjithë BE-në. Për të parandaluar dëmtimin e mundshëm të mjedisit ose të shëndetit të njeriut nga eliminimi i pakontrolluar i mbetjeve. Ricikloni në mënyrë të përgjegjshme për të promovuar përdorimin e qëndrueshëm të burimeve materiale. Nëse dëshironi të ktheni një pajisje të përdorur, përdorni sistemin e grumbullimit dhe dorëzimit ose kontaktoni shitësin nga i cili e keni blerë produktin. Shitësi mund ta pranojë produktin për riciklim të sigurt për mjedisin.



Deklaratë nga prodhuesi se produkti është në përputhje me kërkesat e direktivave të zbatueshme të BE-së.