

## EE: PROSHAKER – KASUTUSJUHEND

### TOOTE SPETSIFIKATSIOONID

**Toote maht:** 650 ml / 22 oz

**Toote mõõtmed:** 121 × 90 × 196 mm

**Pakendi mõõtmed:** 115 × 95 × 205 mm

**Netokaal:** 317 g

**Aku mahtuvus:** 1200 mAh

**Mootori pingeline:** 3 V

**Mootori kiirus:** 7000 p/min

**Nimivõimsus:** 7.4 W

**Nimipinge:** 3.7 V = 2 A

**Laadimisaeg:** umbes 2 tundi

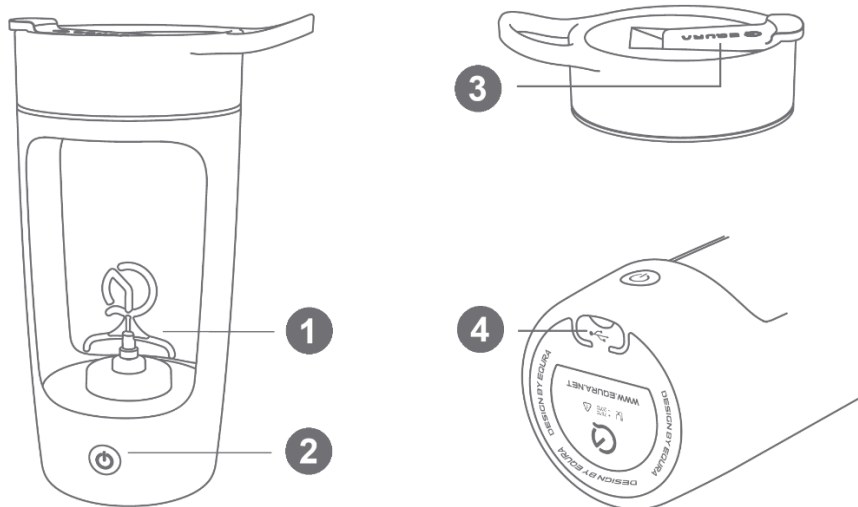
**Tööaeg:** umbes 60 minutit (sõltuvalt kasutusest)

**Pudeli korpuse materjal:** ABS, PCTG (toiduga kokkupuuteks sobiv)

**Pakendi sisu:** elektriline šeikerpudel, kasutusjuhend, Type-C laadimiskaabel

---

### TOOTE ÜLEVADE



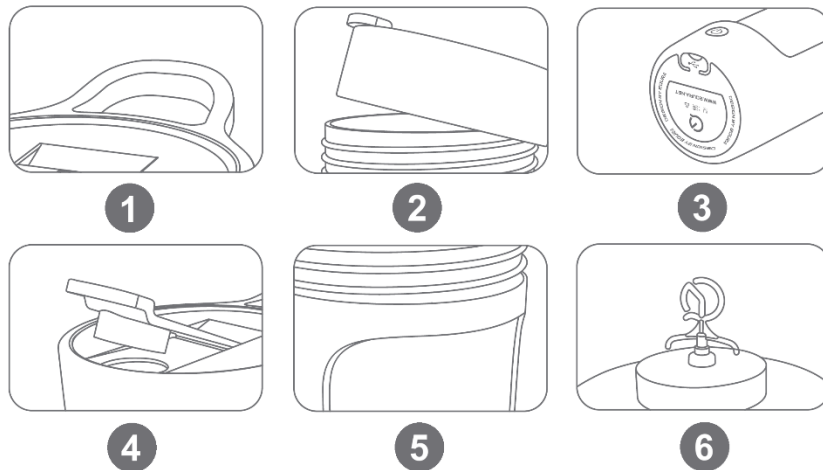
1. Segamisterad
2. Toitenupp
3. Joomiskaas
4. Silikoonkork (Type-C laadimisport)

---

### TOOTE OMADUSED

1. **Kaasaskantav käepide:** loodud mugavaks kandmiseks või riputamiseks reisi või treeningu ajal.

2. **Lekkekindel kaas:** varustatud toiduga kokkupuuteks sobiva silikoontihendi ja keermega, et vältida lekkimist kasutamise ajal.
3. **Type-C laadimisport:** tagab kiire ja mugava laadimise ning ühilduvuse tavapärase laadimisseadmetega.
4. **Turvaline joomisava:** tagab tiheda sulgumise, et vältida lekkimist, kui toodet ei kasutata.
5. **Vastupidav pudeli korpus:** valmistatud kvaliteetsest PCTG materjalist, sobiv toiduga kokkupuuteks, kulumiskindel ja sobib igapäevaseks kasutamiseks.
6. **Suure kiirusega segamissüsteem:** tõhusad terad pöörlevad suurel kiirusel, tagades ühtlase ja sileda segamistulemuse.



**Sobib segamiseks:** kohv, piimakokteilid, valgupulbrid, kaerahelbed, sojapiim, piim, seesamipasta ja muud vedelapõhised joogid.

## ENNE ESMAKORDSET KASUTAMIST

- Laadige seade enne esmakordset kasutamist täielikult täis.
- Puhastage kõik osad, mis puutuvad kokku toidu või vedelikega.
- Veenduge, et kõik komponendid on enne kasutamist õigesti kokku pandud.

## TOOTE FUNKTSIOONID

### Käivitamine / peatamine

1. Vajutage toitenuppu üks kord, et alustada segamist.
2. Vajutage nuppu uuesti, et peatada töö igal ajal.
3. Seade lülitub ohutuse tagamiseks automaatselt välja pärast 60 minutit pidevat kasutamist.

### Indikaatortuled

- **Töörežiim:** valge tuli põleb pidevalt
- **Laadimine:** punane tuli vilgub
- **Madal aku:** punane tuli vilgub pidevalt

- **Täielikult laetud:** punane tuli põleb pidevalt

### Laadimisjuhised

1. Kasutage kaasasolevat Type-C kaablit või sobivat kaablit.
  2. Ühendage toiteallikaga, mille väljund on 5 V / 1 A–2 A.
  3. Laadimisaeg on umbes 2 tundi.
  4. Veenduge enne kaabli ühendamist, et laadimisport on kuiv.
  5. Ärge kasutage seadet laadimise ajal, et tagada ohutus ja aku pikem eluiga.
- 

### KASUTUSJUHISED

1. Lisage esmalt vedelik, seejärel pulbrid või koostisosad optimaalseks segamiseks.
  2. Ärge ületage maksimaalse täituvuse märki.
  3. Sulgege kaas kindlalt enne seadme käivitamist.
  4. Hoidke pudelit töö ajal püstises asendis.
  5. Pärast segamist lülitage seade välja enne kaane avamist.
- 

### SEGAMISTULEMUS

- Seade loob keerisvoolu, et tagada ühtlane segunemine.
  - Kerge müra ja vibratsioon töö ajal on normaalne.
  - Parim tulemus saavutatakse vedelike ja lahustuvate pulbritega.
- 

### PUHASTAMINE

1. Lülitage seade enne puhastamist välja.
  2. Ärge kasutage terasvilla, abrasiivseid puhastusvahendeid ega söövitavaid aineid (nt bensiin või atsetoon).
  3. Loputage puhta veega või sooja vee ja õrna pesuvahendiga.
  4. Kiireks puhastamiseks lisage vesi ja väike kogus pesuvahendit, laske seadmel lühidalt töötada ning loputage seejärel hoolikalt.
  5. Veenduge, et laadimisport on pärast puhastamist suletud ja kuiv.
- 

### HOIUSTAMISTINGIMUSED

- Hoidke toodet puhtas, kuivas ja hästi ventileeritud kohas.
  - Vältige otsesest päikesevalgust ja kõrget õhuniiskust.
  - Veenduge, et toode on enne hoiustamist täielikult kuiv.
-

## MÄRKUSED

1. See toode on mõeldud ainult vedelike ja pulbrite segamiseks. See ei sobi jää või kõvade ainete purustamiseks.
  2. **Veekindlusklass:** IPX7. Pudelit võib veega loputada, kuid seda ei tohi vette kasta ega leotada.
  3. Ärge kasutage seadet, kui see on tühi.
- 

## TOOTE JA KASUTAJA OHUTUS

1. See toode on mõeldud ainult jookide või toitejookide segamiseks.
  2. Ärge jätke toodet kõrgete temperatuuride kätte (nt mikrolaineahjud, ahjud või steriliseerimiskapid) ega külmutage seda.
  3. Ärge lisage kuivjäääd, gaseeritud jooke ega aineid, mis võivad tekitada kõrget sisemist rõhku.
  4. Vältige tugevate hapete või leeliste lisamist, mis võivad anumat kahjustada.
  5. Ärge hoidke piimatooteid ega imikutoitu anumas pikka aega.
  6. Hoidke toodet lastele kättesaamatus kohas.
  7. Ärge kasutage toodet kuumade jookidega, et vältida põletusohu või rõhu tekkimist.
  8. Vältige toote kukutamist, löömist või tugevaid põrutusi.
  9. Ärge kastke mootoriosa vette.
  10. Ärge kasutage puhastamiseks metallist tööriistu ega teravaid esemeid, kuna need võivad pinda kahjustada.
- 

## TÕRKEOTSING

- **Seade ei käivitu:** kontrollige aku taset ja laadige vajadusel.
  - **Nõrk segamistulemus:** veenduge, et lisatud on piisavalt vedelikku ja koostisosad ei ole liiga paksud või tahked.
  - **Ebatavaline müra:** peatage töö ja kontrollige ummistusi või vale kokkupanekut.
- 

## JUHISED RINGLUSSEVÕTU JA KÕRVALDAMISE KOHTA:



See märgis tähendab, et toodet ei tohi kogu ELis kõrvaldada muude olmejäätmetena. Et vältida võimalikku kahju keskkonnale või inimeste tervisele kontrollimatust jäätmete kõrvaldamisest. Taaskasutage vastutustundlikult, et edendada materiaalse ressursside säästvat kasutamist. Kui soovite kasutatud seadme tagastada, kasutage äraviimis- ja kogumissüsteemi või võtke ühendust jaemüüjaga, kellelt te toote ostsite. Jaemüüja võib toote vastu võtta keskkonnasõbralikuks ringlussevõtuks.



Tootja deklaratsioon selle kohta, et toode vastab kohaldatavate ELi direktiivide nõuetele.