

DK: PROSHAKER – BRUGERMANUAL

PRODUKTSPECIFIKATIONER

Produktkapacitet: 650 ml / 22 oz

Produktstørrelse: 121 × 90 × 196 mm

Pakkestørrelse: 115 × 95 × 205 mm

Nettovægt: 317 g

Batterikapacitet: 1200 mAh

Motorspænding: 3 V

Motorhastighed: 7000 rpm

Nominel effekt: 7.4 W

Nominel spænding: 3.7 V = 2 A

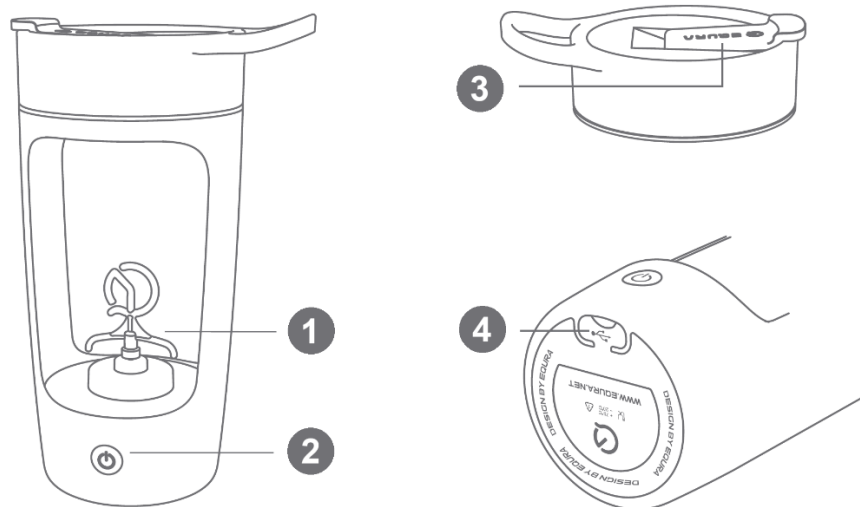
Opladningstid: ca. 2 timer

Driftstid: ca. 60 minutter (afhængigt af brug)

Materiale i flaskekroppen: ABS, PCTG (egnet til kontakt med fødevarer)

Pakkens indhold: elektrisk shakerflaske, brugermanual, Type-C-opladningskabel

PRODUKTOVERSIGT

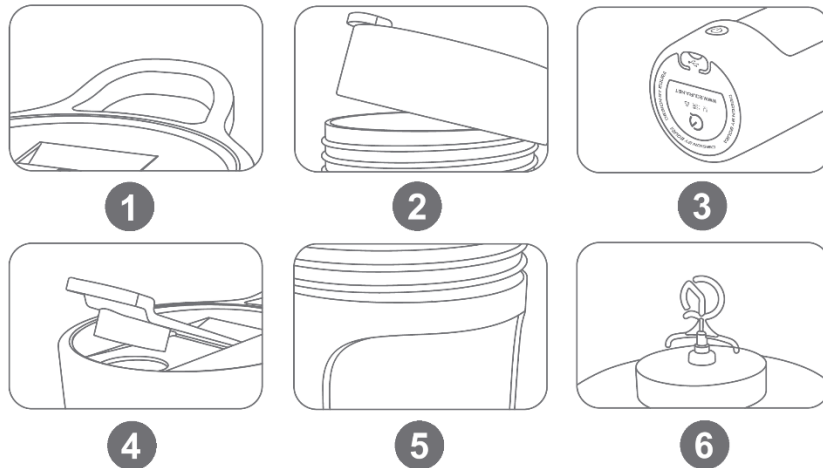


1. Blandeklinger
2. Tænd/sluk-knap
3. Drikkelåg
4. Silikoneprop (Type-C-opladningsport)

PRODUKTEGENSKABER

1. **Bærbart håndtag:** Designet til nem transport eller ophængning under rejser eller træning.
2. **Lækagesikkert låg:** Udstyret med en fødevarerodkendt silikoneforsegling og spiralgevind for at forhindre lækage under brug.

3. **Type-C-opladningsport:** Giver hurtig og bekvem opladning samt kompatibilitet med almindelige opladningsenheder.
4. **Sikker drikketud:** Sikrer tæt lukning for at forhindre spild, når produktet ikke er i brug.
5. **Holdbar flaskekrop:** Fremstillet af PCTG-materiale i høj kvalitet, egnet til kontakt med fødevarer, slidstærkt og velegnet til daglig brug.
6. **Højhastigheds blandesystem:** Effektive klinger roterer med høj hastighed for at sikre jævne og ensartede blanderesultater.



Velegnet til blanding af: kaffe, milkshakes, proteinpulver, havregrød, sojamælk, mælk, sesampasta og andre væskebaserede drikkevarer.

FØR FØRSTE BRUG

- Oplad enheden helt før første brug.
- Rengør alle dele, der kommer i kontakt med mad eller væsker.
- Sørg for, at alle komponenter er korrekt samlet før brug.

PRODUKTFUNKTIONER

Start / stop af drift

1. Tryk én gang på tænd/sluk-knappen for at starte blandingen.
2. Tryk på knappen igen for at stoppe driften når som helst.
3. Enheden slukker automatisk efter 60 minutters kontinuerlig drift af sikkerhedsmæssige årsager.

Indikatorlys

- **Driftstilstand:** Hvidt lys lyser konstant
- **Opladning:** Rødt lys blinker
- **Lavt batteriniveau:** Rødt lys blinker konstant
- **Fuldt opladet:** Rødt lys lyser konstant

Opladningsvejledning

1. Brug det medfølgende Type-C-kabel eller et kompatibelt kabel.
 2. Tilslut til en strømkilde med output på 5 V / 1 A–2 A.
 3. Opladningstiden er cirka 2 timer.
 4. Sørg for, at opladningsporten er tør, før kablet tilsluttes.
 5. Brug ikke enheden under opladning for at sikre sikkerhed og længere batterilevetid.
-

BRUGSANVISNING

1. Tilsæt først væske og derefter pulver eller ingredienser for optimal blanding.
 2. Overskrid ikke markeringen for maksimal kapacitet.
 3. Luk låget godt, før enheden startes.
 4. Hold flasken oprejst under drift.
 5. Efter blanding skal enheden slukkes, før låget åbnes.
-

BLANDEYDELSE

- Enheden skaber en hvirvelstrøm for at sikre jævn blanding.
 - Svag støj og vibration under drift er normalt.
 - Bedste ydeevne opnås med væsker og opløselige pulvere.
-

RENGØRING

1. Sluk enheden før rengøring.
 2. Brug ikke ståluld, slibende rengøringsmidler eller ætsende stoffer (f.eks. benzin eller acetone).
 3. Skyl med rent vand eller lunkent vand og mildt rengøringsmiddel.
 4. Til hurtig rengøring tilsættes vand og en lille mængde rengøringsmiddel, enheden køres kortvarigt, og skylles derefter grundigt.
 5. Sørg for, at opladningsporten er lukket og tør efter rengøring.
-

OPBEVARINGSBETINGELSER

- Opbevar produktet på et rent, tørt og godt ventileret sted.
 - Undgå direkte sollys og høj luftfugtighed.
 - Sørg for, at produktet er helt tørt før opbevaring.
-

BEMÆRKNINGER

1. Dette produkt er kun beregnet til blanding af væsker og pulvere. Det er ikke egnet til knusning af is eller hårde stoffer.
 2. **Vandtæthedsklasse:** IPX7. Flasken kan skylles med vand, men må ikke nedsænkes eller lægges i blød.
 3. Brug ikke enheden, når den er tom.
-

PRODUKT- OG BRUGERSIKKERHED

1. Dette produkt er kun beregnet til blanding af drikkevarer eller ernæringsdrikke.
 2. Udsæt ikke produktet for høje temperaturer (f.eks. mikrobølgeovne, ovne eller steriliseringskabe), og nedfrys det ikke.
 3. Tilsæt ikke tøris, kulsyreholdige drikke eller stoffer, der kan skabe højt indre tryk.
 4. Undgå at tilsætte stærke syrer eller baser, som kan beskadige beholderen.
 5. Opbevar ikke mejeriprodukter eller babymad i beholderen i længere perioder.
 6. Opbevar produktet utilgængeligt for børn.
 7. Brug ikke produktet med varme drikke for at undgå risiko for forbrændinger eller trykopygning.
 8. Undgå at tabe, slå eller udsætte produktet for kraftige stød.
 9. Nedsenk ikke motorbasen i vand.
 10. Brug ikke metalværktøj eller skarpe genstande til rengøring, da de kan beskadige overfladen.
-

FEJLFINDING

- **Enheden starter ikke:** Kontroller batteriniveauet, og oplad om nødvendigt.
 - **Svag blandeydeevne:** Sørg for, at der er tilsat tilstrækkelig væske, og at ingredienserne ikke er for tykke eller faste.
 - **Unormal støj:** Stop driften, og kontroller for blokering eller forkert samling.
-

INSTRUKTIONER FOR GENBRUG OG BORTSKAFFELSE:



Denne mærkning betyder, at produktet ikke må bortskaffes sammen med almindeligt husholdningsaffald i hele EU. For at forhindre potentiel skade på miljøet eller menneskers sundhed som følge af ukontrolleret affaldsbortskaffelse skal produktet genbruges på ansvarlig vis for at fremme bæredygtig anvendelse af materialer. Hvis du ønsker at returnere en brugt enhed, skal du benytte indsamlings- og afleveringssystemet eller kontakte den forhandler, hvor du har købt produktet. Forhandleren kan modtage produktet med henblik på miljømæssigt forsvarlig genbrug.



En erklæring fra producenten om, at produktet overholder kravene i de gældende EU-direktiver.