

BG: MUNCUP - РЪКОВОДСТВО ЗА ПОТРЕБИТЕЛЯ

Благодарим ви, че закупихте електрическата кутия за обяд. Моля, прочетете това ръководство, преди да използвате кутията за обяд. След като го прочетете, запазете го за бъдещи справки!

СПЕЦИФИКАЦИИ НА ПРОДУКТА

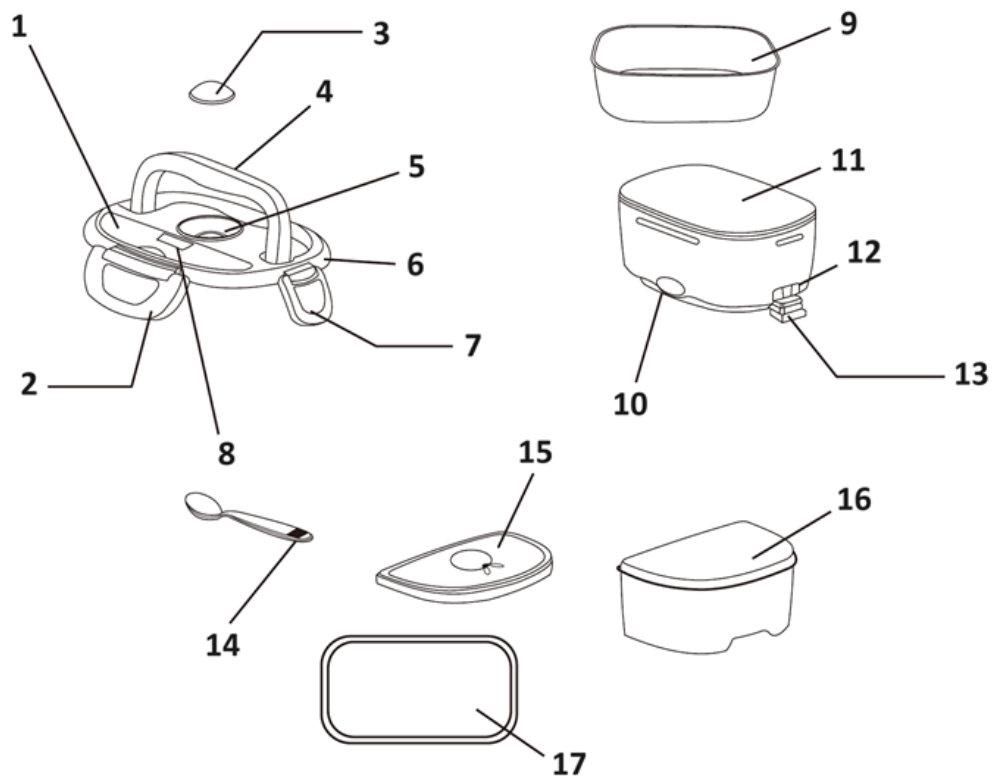
Номер на модела: DFH-001

Напрежение: 220-240 V

Честота: 50/60Hz

Мощност: 40W

СТРУКТУРА НА ПРОДУКТА



1. Капак на лъжицата
2. Закрепване
3. капачка за отвеждане на парата
4. Дръжка
5. Отвора за пара
6. Капак на кутията за обяд
7. Закопчалка
8. Етикет за топли съвети
9. Контейнер за храна
10. Индикатор за захранване
11. Контейнер за храна
12. Включване
13. Гумена запушалка за включване
14. Лъжица
15. Съдове Капак на кутията

16. Кутия за съдове
17. Уплътнителен пръстен

МЕТОД НА ИЗПОЛЗВАНЕ

Загряване на храна

1. Поставете сготвената храна в контейнера за ориз и в контейнера за съдове.
2. Закрепете капака.
3. Отворете запушалката на гнездото и поставете захранващия кабел.
4. Включете захранването; индикаторът за захранване ще светне и нагряването ще започне.

Забележка: Времето за нагряване зависи от количеството на ориза, зеленчуците и температурата в помещението.

- Загряването на храната отнема приблизително 25 минути при 25 градуса по Целзий.
- Ако храната е взета от хладилника, удължете времето за нагряване по подходящ начин.
- Моля, издърпайте захранващия кабел преди хранене.

Загряване на супа

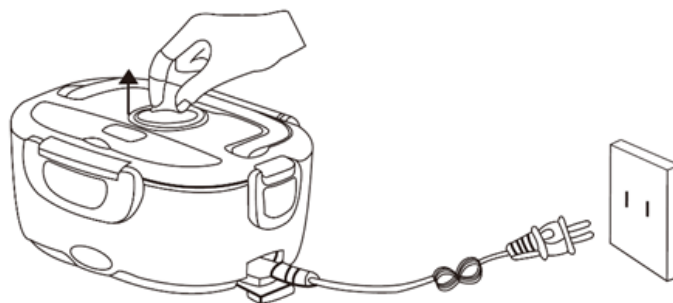
1. Поставете сварената супа в кутията за обяд.
2. Закрепете капака.
3. Отворете запушалката на гнездото и поставете захранващия кабел.
4. Включете захранването; индикаторът за захранване ще светне и ще започне нагряването.

Забележка: Времето за загряване зависи от количеството на ориза, зеленчуците и температурата в помещението.

- Загряването на храната отнема приблизително 25 минути при 25 градуса по Целзий.
- Ако храната е взета от хладилника, удължете времето за нагряване по подходящ начин.
- Моля, издърпайте захранващия кабел преди хранене.

СПЕЦИАЛНА ЗАБЕЛЕЖКА

Моля, отворете капака на изпускателната система преди нагряване. В противен случай вътрешната пара ще разшири кутията за обяд и ще причини деформация, което ще я направи неизползваема.



- Следвайте фигурата по-горе, за да отворите капака за отработените газове.
- Отворете изпускателния капак и след това включете захранването.

СЪВЕТИ ЗА ЗАТОПЛЯНЕ

Ако храната е била оставена настрана за дълго време, предлагаме да добавите малко вода към ориза и след това да включите уреда за нагриване, за да стане оризът по-мек.

ХАРАКТЕРИСТИКИ НА ПРОДУКТА

1. Фина дизайнерска визия.
2. Приема специален стил на нагриване, който може да разпредели равномерно температурата и да омекоти храната.
3. Притежава дизайн на контейнер за съхранение, удобен и лесен за пренасяне.
4. Вътрешният контейнер за храна е изработен от устойчив на топлина, траен материал, който отговаря на стандартите за безопасност на ROHS и FDA.

ПОЧИСТВАНЕ И ПОДДРЪЖКА

1. Не забравяйте да извадите щепсела, когато приключите с нагриването.
2. Почиствайте го своевременно, за да предотвратите образуването на особени миризми.
3. Не използвайте разреждател, бензин, почистващ препарат, твърда четка или топка за почистване от неръждаема стомана за почистване.
4. Можете да използвате малко топла вода или мека, влажна кърпа, за да го почистите.
5. Ако не се използва дълго време, почистете го и го съхранявайте в опаковъчната кутия на сухо и проветриво място.
6. Ако има някакви проблеми с кутията за обяд, изпратете я за ремонт в определения ни сервизен отдел за поддръжка. Не я ремонтирайте сами.

ПРЕДПАЗНИ МЕРКИ ЗА БЕЗОПАСНОСТ

1. Уверете се, че номиналното напрежение съответства на вашия контакт.
2. Ако захранващият кабел е повреден, заменете го с нов от нашия отдел за ремонт.
3. Не използвайте кутията за обяд в близост до запалими материали.
4. Не включвайте и не изключвайте захранващия кабел с мокри ръце.
5. Не потапяйте продукта във вода, тъй като това може да повреди уреда.
6. Не модифицирайте, не демонтирайте и не ремонтирайте сами този продукт.
7. Не използвайте кутията за обяд върху неравни или мокри повърхности.
8. Не я дезинфекцирайте в стерилизационен шкаф с висока температура.
9. Не загривайте кутията за обяд в микровълнова фурна.
10. Не замразявайте кутията за обяд в хладилник.
11. Не включвайте, когато вътре няма храна.

ОТСТРАНЯВАНЕ НА НЕИЗПРАВНОСТИ

- **Индикаторът не свети, когато е включен.**

Възможна причина: Захранващият кабел е повреден или не е включен в контакта.

Възможно решение: Проверете отново контакта, захранващия кабел и щепсела.

- **Индикаторът не свети, когато е изключен.**

Възможна причина: Нагревателният елемент е повреден.

Възможно решение: Изпратете го в определения отдел за поддръжка.

- **Температурата е много ниска след нагряване.**

Възможна причина: Време за нагряване е твърде кратко или температурата на околната среда и храната е твърде ниска.

Възможно решение: Удължете времето за нагряване.

Съвет: Когато използвате кутията за обяд, се препоръчва да отворите капака едновременно с двете си ръце, а не само от едната страна. По същия начин затваряйте капака с двете ръце, а не с една.



УКАЗАНИЯ ЗА РЕЦИКЛИРАНЕ И ИЗХВЪРЛЯНЕ:



Тази етикетка означава, че продуктът не може да се изхвърли като обикновен битов отпад в цялата ЕС. За предотвратяване на възможни вреди за околната среда или човешкото здраве от неконтролирано изхвърляне на отпадъци. Рециклирайте отговорно, за да се подпомогне устойчивата употреба на материални ресурси. Ако искате да върнете употребявано устройство, използвайте системата за събиране и събиране или се свържете с търговеца, от когото сте закупили продукта. Търговецът може да приеме продукта за екологично безопасно рециклиране.



Декларация от производителя, че продуктът отговаря на изискванията на съответните директиви на ЕС.