

## SI: MUNCUP - UPORABNIŠKI PRIROČNIK

Zahvaljujemo se vam za nakup električne škatle za kosilo. Pred uporabo škatle za kosilo preberite ta priročnik. Ko ga boste prebrali, ga shranite za uporabo v prihodnosti!

### SPECIFIKACIJE IZDELKA

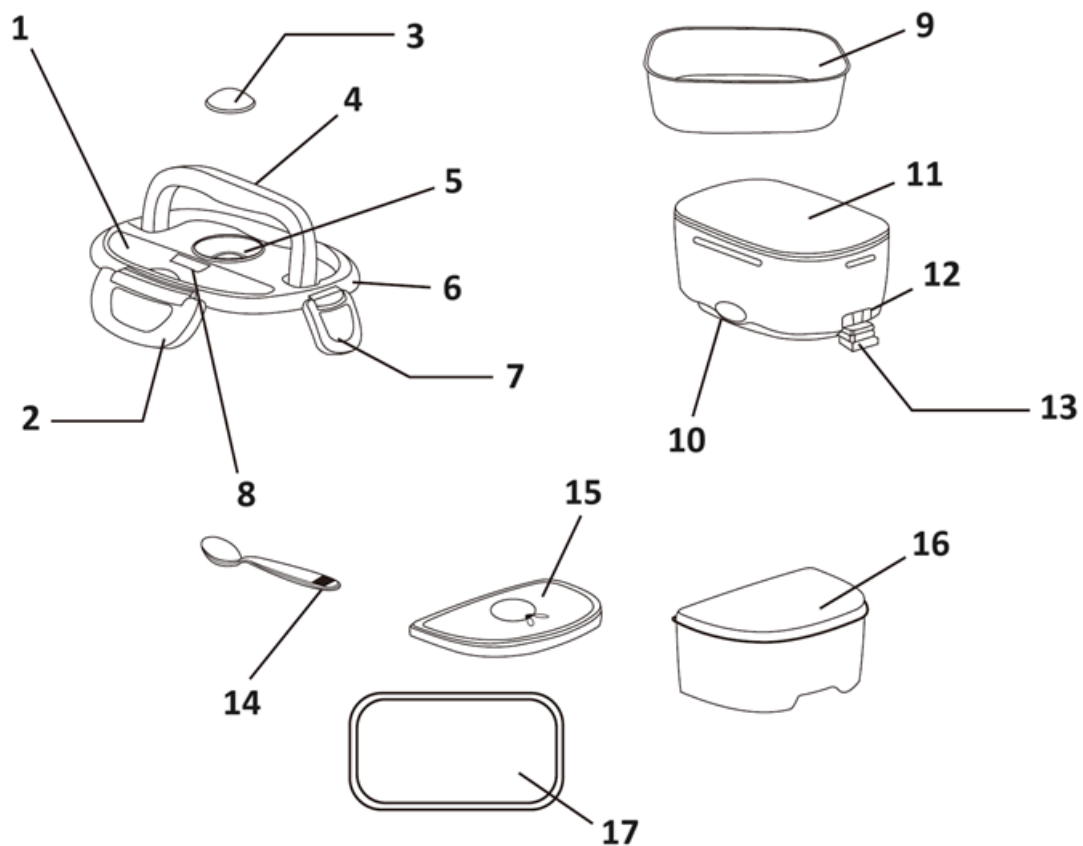
Številka modela: DFH-001

Napetost: 220-240 V

Frekvenca: 50/60 Hz

Moč: 40W

### STRUKTURA IZDELKA



1. Pokrov žlice
2. Pritrdilni element
3. Pokrovček za odvajanje pare
4. Ročaj
5. Odprtina za paro
6. Pokrov škatle za kosilo
7. Pritrdilni element
8. Nalepka za tople nasvete
9. Posoda za hrano
10. Indikator napajanja
11. Posoda za hrano
12. Vtičnica
13. Vtičnica Gumijasti zamašek

14. Žlica
15. Posoda Pokrov škatle
16. Škatla za posodo
17. Tesnilni obroč

## NAČIN UPORABE

### Segrevanje živil

1. Kuhano hrano položite v posodo za riž in posodo za posodo.
2. Pritrdite pokrov.
3. Odprite zamašek vtičnice in vstavite napajalni kabel.
4. Vključite napajanje; indikator napajanja se bo prižgal in začelo se bo segrevanje.

Opomba: Čas segrevanja je odvisen od količine riža, zelenjave in temperature v prostoru.

- Segrevanje hrane traja približno 25 minut pri 25 stopinjah Celzija.
- Če hrano vzamete iz hladilnika, čas segrevanja ustrezno podaljšajte.
- Pred uživanjem hrane izvlčite napajalni kabel.

### Segrevanje juhe

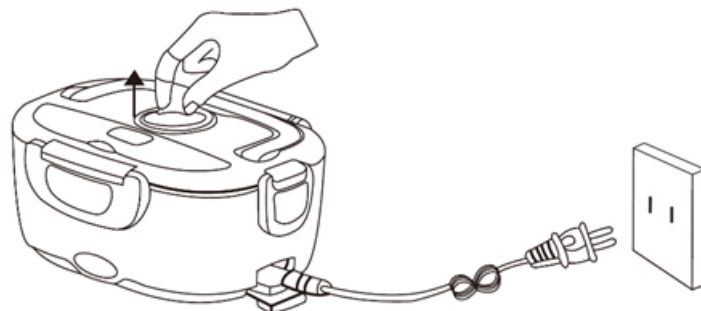
1. Kuhano juho položite v škatlo za kosilo.
2. Pritrdite pokrov.
3. Odprite zamašek vtičnice in vstavite napajalni kabel.
4. Vključite napajanje; indikator napajanja se bo prižgal in začelo se bo segrevanje.

Opomba: Čas segrevanja je odvisen od količine riža, zelenjave in temperature v prostoru.

- Segrevanje hrane traja približno 25 minut pri 25 stopinjah Celzija.
- Če hrano vzamete iz hladilnika, čas segrevanja ustrezno podaljšajte.
- Pred uživanjem hrane izvlčite napajalni kabel.

## POSEBNA OPOMBA

Pred segrevanjem odprite pokrov izpušnega sistema. V nasprotnem primeru bo notranja para razširila škatlo za kosilo in povzročila deformacijo, zaradi česar bo neuporabna.



- Za odprtje izpušnega pokrova sledite zgornji sliki.
- Odprite izpušni pokrov in nato priključite napajanje.

## NASVETI ZA OGREVANJE

Če je bila hrana dlje časa odložena, predlagamo, da rižu dodate nekaj vode in ga nato priključite na gretje, da bo riž mehkejši.

## ZNAČILNOSTI IZDELKA

1. Subtilen videz oblikovanja.
2. Uporablja poseben način segrevanja, ki lahko enakomerno porazdeli temperaturo in zmežča hrano.
3. Ima obliko posode za shranjevanje, ki je priročna in enostavna za prenašanje.
4. Notranja posoda za živila je izdelana iz toplotno odpornega in trpežnega materiala, ki izpolnjuje varnostne standarde ROHS in FDA.

## ČIŠČENJE IN VZDRŽEVANJE

1. Ko končate z ogrevanjem, ne pozabite izvleči vtiča.
2. Pravočasno ga očistite, da preprečite nastajanje posebnih vonjav.
3. Za čiščenje ne uporabljajte razredčila, bencina, čistila, trde krtače ali kroglice za čiščenje iz nerjavečega jekla.
4. Za čiščenje lahko uporabite malo tople vode ali mehko, mokro krpo.
5. Če ga dlje časa ne uporabljate, ga očistite in shranite v pakirni škatli na suhem in zračnem mestu.
6. Če se s škatlo za kosilo pojavijo kakršne koli težave, jo pošljite v popravilo našemu imenovanemu servisnemu oddelku za vzdrževanje. Ne popravljajte je sami.

## VARNOSTNI UKREPI

1. Prepričajte se, da nazivna napetost ustreza vaši vtičnici.
2. Če je napajalni kabel poškodovan, ga zamenjajte z novim iz našega servisnega oddelka.
3. Ne uporabljajte škatle za kosilo v bližini vnetljivih materialov.
4. Napajalnega kabla ne vklaplajte ali izklaplajte z mokrimi rokami.
5. Izdelka ne namakajte v vodi, saj lahko pride do poškodb naprave.
6. Izdelka ne spreminjajte, odstranjujte ali popravljajte sami.
7. Škatle za kosilo ne uporabljajte na neravnih ali mokrih površinah.
8. Ne razkužujte ga v sterilizacijski omari z visoko temperaturo.
9. Ne segrevajte škatle za kosilo v mikrovalovni pečici.
10. Ne zamrzujte škatle za kosilo v hladilniku.
11. Ne vklaplajte, če v njej ni hrane.

## ODPRAVLJANJE TEŽAV

- **Indikator ob vklopu ne sveti.**

Možen vzrok: Napajalni kabel je poškodovan ali ni priključen.

Možna rešitev: Preverite vtičnico, napajalni kabel in vtič.

- **Indikator ne sveti, ko je izklopljen.**

Možen vzrok: Grelni element je poškodovan.

Možna rešitev: Pošljite ga na določen oddelk v vzdrževanje.

- **Temperatura po ogrevanju je zelo nizka.**

Možen vzrok: Čas segrevanja je prekratek ali pa je temperatura okolja in živila prenizka.

Možna rešitev: Podaljšajte čas segrevanja.

**Nasvet:** Pri uporabi škatle za kosilo je priporočljivo, da pokrov odprete z obema rokama hkrati in ne le na eni strani. Prav tako zaprite pokrov z obema rokama in ne z eno.



#### NAVODILA ZA RECIKLIRANJE IN ODLAGANJE:



Ta oznaka pomeni, da izdelka ni dovoljeno odvreči med gospodinske odpadke po vsej EU. Da bi preprečili potencialno škodo okolju ali človeškemu zdravju zaradi nekontroliranega odlaganja odpadkov. Reciklirajte odgovorno za spodbujanje trajnostne rabe materialnih virov. Če želite vrniti uporabljen izdelek, uporabite sistem za oddajo in zbiranje, ali pa stopite v stik z trgovcem, pri katerem ste izdelek kupili. Trgovina lahko sprejme izdelek za okolju prijazno recikliranje.



Izjava proizvajalca, da izdelek izpolnjuje zahteve ustreznih direktiv EU.