

EN: MINIGLAM – USER MANUAL

Product model – wireless straightening comb

Working temperature: 3 modes (180°C, 160°C, 150°C)

The default gear: 160°C

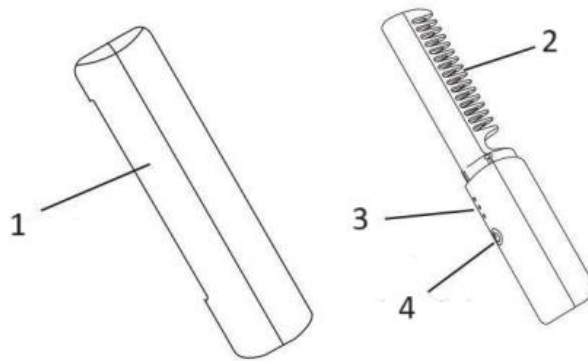
The rated voltage: 3.7V

Rated frequency: 5V-2A

Rated power: 7.5W

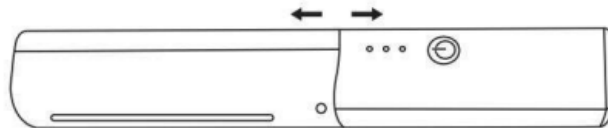
Gear display: The LED indicator

Heating element: The heating film



1. Protective sleeve Indicator light ; main switch
2. Hot comb
3. Indicator light
4. Main switch

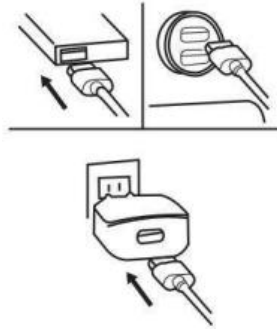
1. Take off the storage cover.



2. Connect to the type-c delivered with the host Data cable for charging.



3. USB data cable (2A or above) Connect with mobile power supply, etc Charging.



STARTING UP

0 1 / Boot Settings



Insert the power supply, long press the switch button to power on, and gently press the switch key to adjust the appropriate temperature.

180°C - Suitable for coarse and stiff hair

160°C - Suitable for normal hair

150°C - Suitable for fine and soft hair

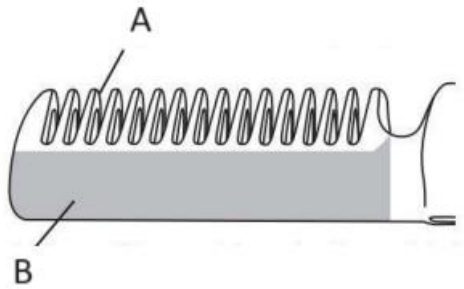
Tips:

- When the product is preheated, the LED light flashes. The light stops flashing after the set temperature is reached.
- Different seasons or environmental temperature, stop flashing state is different, If the product has been flashing, but the heating plate is normal, this is also a normal phenomenon, please rest assured to use.
- It is recommended that the product be preheated (Or 5,5 minutes and the heating plate be uniform) before starting to use. Mk
- Do not cover the main unit with the storage cover when the power is on.

Attention:

- Do not cover the main unit with the storage cover when the power is on.
- When you are not using a special heat insulation pad, do not place flammable or poorly heat resistant objects around. This is the cause of discoloration and deformation.

*There will be a peculiar smell when power is on, but there is no problem with safety.



A - The front end of the comb is not heated, so you will not get burned when you put it on your hand.
B - The bottom of the comb is a circular metal plate that generates heat. This part will become hot, so please don't touch it directly.

Preset temperature rise: it takes 2 minutes to reach 100°C and 5 minutes to reach 170°C.

*The timing may increase or decrease depending on the environment.

HOW TO USE

Application: basics

Straighten:

Apply the comb from the inside of the hair, use the other hand to pull the hair tress gently, and lower it from the root slowly while applying tension, and comb the hair from the outside to make it more shiny.



Description:

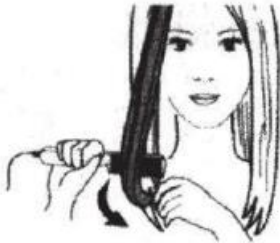
Place the comb upwards on the inside of the fringe, move the comb in the round and pass through the end of the hair.



Application: curly hair

Inner volume:

Hold the ends of the hair to be curled in, starting from the inner side of the hair to the ends, comb the hair with a straight hair comb, wrap the hair around the straight hair comb and curl the hair inward for a few seconds, and then remove the straight hair comb.



Outer volume:

Hold the ends of the hair to be curled, starting from the inner side of the hair to the ends, comb the hair with a straight hair comb, wrap the hair around the straight hair comb and curl it outwards, hold for a few seconds, and then remove the straight hair comb.



Roll up:

Lift up the top of the hair and fix it with a straightening comb on the inner side near the root of the hair. After holding it for 4-6 seconds, pass the straightening comb toward the ends of the hair like a circle.



SAFETY INSTRUCTIONS

- Do not use it in one place for more than 10 seconds. It may damage your hair.
- Do not use the ingredients of household hair straighteners, Bama liquid containing reducing agents, and deodorants "ammonium tyrosine" and "cysteine" with the indicated items.
- If you have straight hair treatment in a beauty salon or other places, please do not use this product in 3 to 4 days.
- If you dye your hair, please do not use this product in 2 to 3 days.
- In the case of dyeing hair with a disposable hair dye, rinse with shampoo thoroughly and wait until the hair is completely dry before using this product. When your hair is wet, comb your hair with this product, will make the disposable hair dye fade , because of hot compress Injury.
- Do not use if your hair is damaged severely. • This product is a one-time hair straightening product. The effect varies among individuals according to the degree and quality of the hair.
- This straightening comb is not used for shrinkage correction.

INSTRUCTIONS FOR RECYCLING AND DISPOSAL:



This label means that the product cannot be disposed of as other household waste throughout the EU. To prevent potential damage to the environment or human health from uncontrolled waste disposal. Recycle responsibly to promote the sustainable use of material resources. If you want to return a used device, use the drop-off and collection system, or contact the retailer from whom you bought the product. The retailer can accept the product for environmentally safe recycling.



A declaration by the manufacturer that the product complies with the requirements of the applicable EU Directives.

SI: MINIGLAM - UPORABNIŠKI PRIROČNIK

Model izdelka - brezžični glavnik za ravnanje

Delovna temperatura: 3 načini (180°C, 160°C, 150°C)

Privzeta prestava: 160 °C

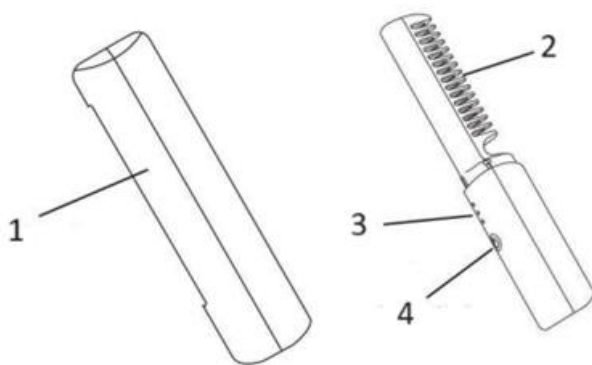
Nazivna napetost: 3,7 V

Nazivna frekvenca: 5V-2A

Nazivna moč: 7,5 W

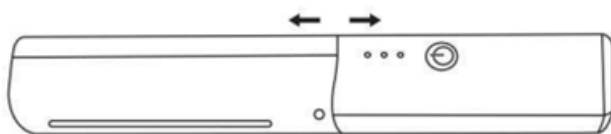
Prikaz prestav: Indikator LED

Grelni element: Grelna folija



1. Zaščitni tulec Indikatorska lučka ", glavno stikalo
2. Vroči glavnik
3. Kontrolna lučka
4. Glavno stikalo

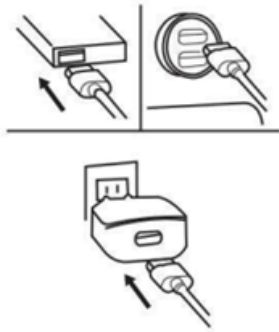
1. Snemite pokrov za shranjevanje.



2. Za polnjenje se priključite na kabel tipa c, ki je bil dobavljen skupaj z gostiteljskim podatkovnim kablom.

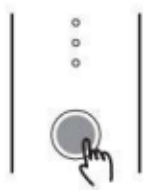


3. Podatkovni kabel USB (2A ali več) Povežite z mobilnim napajalnikom itd. polnjenje.



VKLJUČEVANJE

0 1 / Nastavitve zagona



Vstavite napajalnik, dolgo pritisnite stikalno tipko za vklop in nežno pritisnite stikalno tipko za nastavitve ustrezne temperature.

180 °C- primerno za goste in trde lase

160 °C- Primerno za normalne lase

150 °C- Primerno za tanke in mehke lase

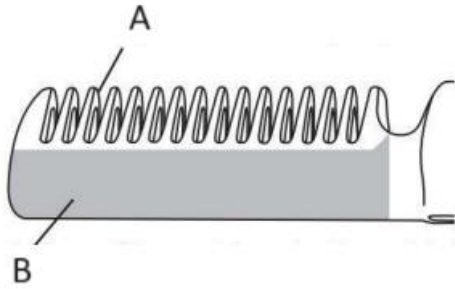
Nasveti:

- Ko je izdelek segret, lučka LED utripa. Ko je dosežena nastavljena temperatura, lučka preneha utripati.
- Če izdelek utripa, vendar je grelna plošča normalna, je to tudi noemalni pojav, zato ga mirno uporabljajte.
- Priporočljivo je, da se izdelek predhodno segreje (ali 5,5 minut in. grelna plošča je enakomernaPred začetkom uporabe. Mk
- Glavne enote ne pokrivajte s pokrovom za shranjevanje, ko je vklopljena.

Pozor:

- Glavne enote ne pokrivajte s pokrovom za shranjevanje, ko je napajanje vklopljeno.
- Kadar ne uporabljate posebne toplotnoizolacijske podloge, okoli ne postavljajte vnetljivih ali slabo toplotno odpornih predmetov. To je vzrok za spremembo barve in deformacijo.

*Ob vklopu napajanja se bo pojavil poseben vonj, vendar ni težav z varnostjo.



A - Sprednji del glavnika se ne segreva, zato se ne boste opekli, ko ga boste položili na roko.

B - Na dnu glavnika je okrogla kovinska plošča, ki ustvarja toploto. Ta del bo vroč, zato se ga ne dotikajte neposredno.

Prednastavljeno zvišanje temperature: 2 minuti traja, da doseže 100°C, in 5 minut, da doseže 170°C.

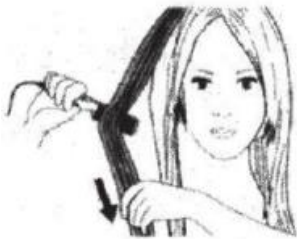
* Čas se lahko poveča ali zmanjša glede na okolje.

KAKO UPORABLJATI

Uporaba: osnove

Ravnajte:

Z drugo roko nežno povlecite lasnico in jo počasi spuščajte od korenin, pri tem pa jo napnite, lase pa razčesite od zunaj, da postanejo bolj sijoči.



Opis:

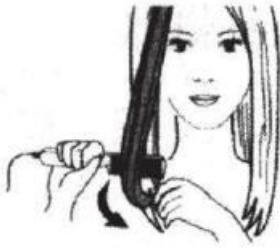
Z drugo stranjo glave se pogrebite po notranjem delu las, glavnik premaknite v krogu in ga potegnite skozi konec las.



Uporaba: kodrasti lasje

Notranji volumen:

lasje, ki jih želite zavihati, od notranje strani las do konic, lase razčesite z ravnim glavnikom, lase ovijte okoli ravnega glavnika in jih nekaj sekund zavijajte navznoter, nato pa odstranite ravni glavnik.



Zunanji volumen:

las, ki jih želite kodrati, od notranje strani las do konic, lase razčesite z ravnim glavnikom, lase ovijte okoli ravnega glavnika in jih zavijajte navzven, nekaj sekund zadržite, nato pa odstranite ravni glavnik.



Navijte lase:

Dvignite zgornji del las in jih z ravnalnim glavnikom na notranji strani pri korenu las uredite. Ko ga držite 4-6 sekund, ravnalni glavnik kot krog potegnite proti koncem las.



VARNOSTNA NAVODILA

- Ne uporabljajte ga na enem mestu več kot 10 sekund. To lahko poškoduje vaše lase.
- Ne uporabljajte sestavin gospodinjskih ravnalnikov las, tekočine Bama, ki vsebuje reducente, in dezodorantov "amonijev tirozin" in "cistein" z navedenimi izdelki.
- Če imate v kozmetičnem salonu ali na drugih mestih opravljen postopek ravnanja las, tega izdelka ne uporabljajte 3 do 4 dni.
- Če si barvate lase, tega izdelka ne uporabljajte 2 do 3 dni.
- V primeru barvanja las z barvo za lase za enkratno uporabo, pred uporabo tega izdelka lase temeljito izperite s šamponom in počakajte, da se popolnoma posušijo. Če so lasje mokri in jih s tem izdelkom razčesate, bo barva za enkratno uporabo zbledela, saj se zaradi vročega stiskanja poškoduje.
- Ne uporabljajte, če so vaši lasje močno poškodovani. - Ta izdelek je izdelek za enkratno ravnanje las. Učinek se med posamezniki razlikuje glede na stopnjo in kakovost las.
- Ta glavnik za ravnanje se ne uporablja za popravljanje krčenja.

NAVODILA ZA RECIKLIRANJE IN ODLAGANJE:



Ta oznaka pomeni, da izdelka ni dovoljeno odvreči med gospodinjne odpadke po vsej EU. Da bi preprečili potencialno škodo okolju ali človeškemu zdravju zaradi nekontroliranega odlaganja odpadkov. Reciklirajte odgovorno za spodbujanje trajnostne rabe materialnih virov. Če želite vrniti uporabljen izdelek, uporabite sistem za oddajo in zbiranje, ali pa stopite v stik z trgovcem, pri katerem ste izdelek kupili. Trgovina lahko sprejme izdelek za okolju prijazno recikliranje.



Izjava proizvajalca, da izdelek izpolnjuje zahteve ustreznih direktiv EU.

HR: MINIGLAM - UPORABNIČKI PRIRUČNIK

Model proizvoda - bežični češalj za ravnanje

Radna temperatura: 3 načina (180°C, 160°C, 150°C)

Pretpostavljena brzina: 160°C

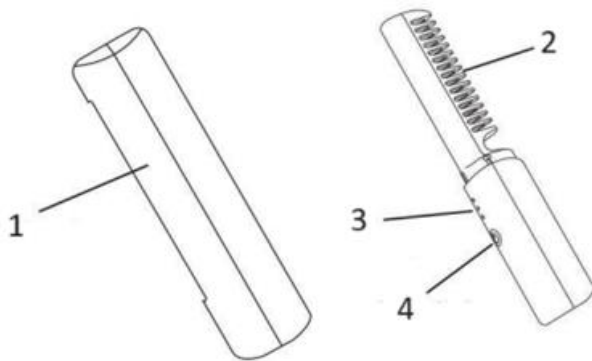
Nazivni napon: 3,7V

Nazivna frekvencija: 5V-2A

Nazivna snaga: 7,5W

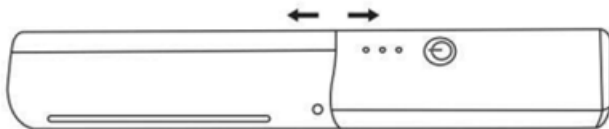
Prikaz brzine: LED indikator

Grijni element: Grijana folija



1. Zaštitna navlaka, indikator svjetla, glavni prekidač
2. Vrući češalj
3. Indikator svjetla
4. Glavni prekidač

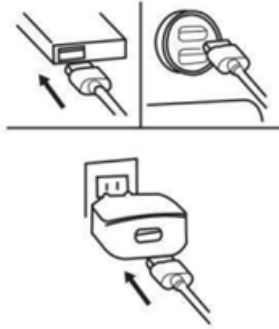
1. Skinite pokrov za pohranu.



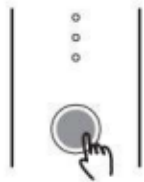
2. Povežite se s tip-c priključkom isporučeni s uređajem. Kabel za punjenje podacima.



3. USB kabel za podatke (2A ili više) Povežite s prijenosnim napajanjem i sl. Punjenje.



UKLJUČIVANJE



Umetnite napajanje, dugim pritiskom na prekidač uključite uređaj, a laganim pritiskom na prekidač podesite odgovarajuću temperaturu.

180°C - Pogodno za grubu i tvrdu kosu

160°C - Pogodno za normalnu kosu

150°C - Pogodno za finu i meku kosu

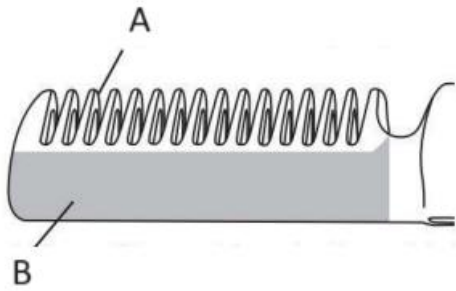
Savjeti:

- Kada je proizvod predgrijan, LED svjetlo treperi. Svjetlo prestaje treperiti nakon postizanja postavljene temperature.
- Različite sezone ili okolna temperatura, stanje prestanka treperenja je različito. Ako proizvod treperi, ali grijaća ploča je normalna, ovo je također normalna pojava, slobodno ga koristite.
- Preporučuje se predgrijavanje proizvoda (ili 5 minuta) i ravnomjerno zagrijavanje ploče prije početka korištenja.
- Ne prekrivajte glavnu jединicu poklopcem za pohranu kad je uključena.

Pažnja:

- Ne prekrivajte glavnu jединicu poklopcem za pohranu kad je uključena.
- Kada ne koristite poseban podlogu za toplinu, ne postavljajte zapaljive ili slabo otporne na toplinu predmete oko uređaja. To može uzrokovati promjenu boje i deformaciju.

*Bit će prisutan specifičan miris kad je uključen, ali nema problema sa sigurnošću.



A - Prednji kraj češlja nije zagrijan, pa nećete dobiti opekotine kad ga stavite na ruku.

B - Dno češlja je kružna metalna ploča koja generira toplinu. Ovaj dio će postati vruć, pa ga nemojte dodirivati izravno.

Unaprijed postavljeno povećanje temperature: potrebno je 2 minute za postizanje 100°C i 5 minuta za postizanje 170°C.

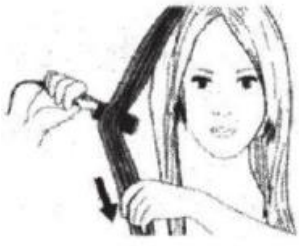
*Vrijeme se može povećati ili smanjiti ovisno o okolini.

KAKO KORISTITI

Primjena: osnove

Ravnanje:

Nanesite češalj iznutra prema kosi, drugom rukom nježno povucite pramen kose, polako spustite od korijena uz primjenu napetosti, i češljajte kosu s vanjske strane kako biste je učinili sjajnijom.



Opis:

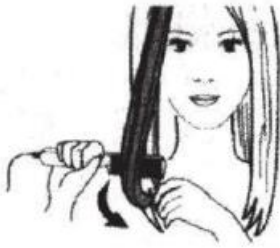
Stavite češalj prema gore na unutarnju stranu šiški, pomičite češalj u krug i prođite kroz vrh kose.



Primjena: kovrčava kosa

Unutarnji volumen:

Držite krajeve kose koju želite uviti, počevši od unutarnje strane kose prema krajevima, češljajte kosu ravno češljem, omotajte kosu oko češlja za ravnanje i uvijte kosu prema unutra nekoliko sekundi, a zatim uklonite češalj za ravnanje.



Vanjski volumen:

Držite krajeve kose koje želite uviti, počevši od unutarnje strane kose prema krajevima, češljajte kosu ravno češljem, omotajte kosu oko češlja za ravnanje i uvijte je prema vani, držite nekoliko sekundi, a zatim uklonite češalj za ravnanje.



Zavijanje:

Podignite vrh kose i pričvrstite ga češljem za ravnanje na unutarnjoj strani blizu korijena kose. Nakon što ga držite 4-6 sekundi, prođite češalj za ravnanje prema krajevima kose kao krug.



UPUTE ZA SIGURNOST

- Ne koristite ga na jednom mjestu duže od 10 sekundi. To može oštetiti kosu.
- Ne koristite sastojke kućnih pegla za kosu, tekućine Bama koje sadrže smanjujuće agense i dezodoranse "amonijev tirozin" i "cistein" s navedenim predmetima.
- Ako imate tretman ravnanja kose u salonu ljepote ili drugim mjestima, molimo da ovaj proizvod ne koristite 3 do 4 dana.
- Ako farbate kosu, molimo da ovaj proizvod ne koristite 2 do 3 dana.
- U slučaju bojanja kose jednokratnim bojama, dobro isperite šamponom i pričekajte da kosa potpuno posuši prije korištenja ovog proizvoda. Ako je kosa mokra, češljanje kose ovim proizvodom moglo bi izbljediti jednokratnu boju za kosu zbog toplinskog oštećenja.
- Ne koristite ako je vaša kosa ozbiljno oštećena.
- Ovaj proizvod je jednokratni proizvod za ravnanje kose. Učinak varira među pojedincima prema stupnju i kvaliteti kose.
- Ovaj češalj za ravnanje kose ne koristi se za ispravljanje skupljanja.

UPUTE ZA RECIKLAŽU I ODLAGANJE:



Ova oznaka znači da se proizvod ne smije odbaciti kao ostatak kućanstva u cijeloj EU. Kako biste spriječili moguću štetu okolišu ili ljudskom zdravlju od nekontroliranog odlaganja otpada. Reciklirajte odgovorno kako biste potaknuli održivu uporabu materijalnih resursa. Ako želite vratiti korišteni uređaj, koristite sustav za predaju i prikupljanje, ili kontaktirajte prodavača od kojeg ste kupili proizvod. Prodavač može prihvatiti proizvod za ekološki sigurno recikliranje.



Izjava proizvođača da proizvod zadovoljava zahtjeve odgovarajućih direktiva EU.

IT: MINIGLAM - MANUALE D'USO

Modello di prodotto - pettine lisciante senza fili

Temperatura di lavoro: 3 modalità (180°C, 160°C, 150°C)

La modalità predefinita: 160°C

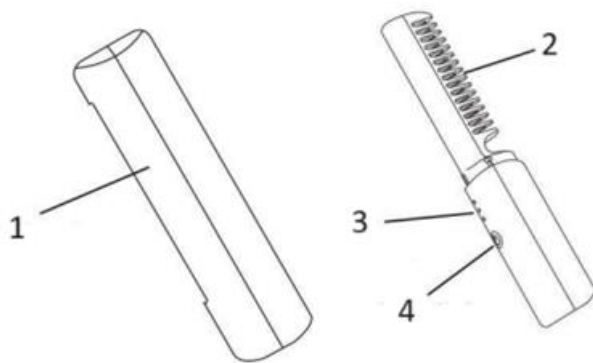
Tensione nominale: 3,7V

Frequenza nominale: 5V-2A

Potenza nominale: 7,5W

Visualizzazione della marcia: L'indicatore LED

Elemento riscaldante: La pellicola riscaldante



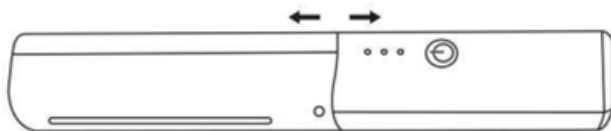
1. Manicotto di protezione Indicatore luminoso ', interruttore principale

2. Pettine caldo

3. Spia luminosa

4. Interruttore principale

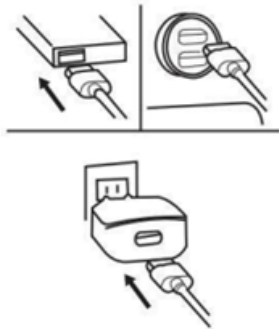
1. Togliere il coperchio.



2. Collegare il cavo dati di tipo c fornito con l'host per la ricarica.

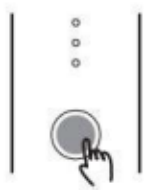


3. Cavo dati USB (2A o superiore) Collegare all'alimentatore del cellulare, ecc Ricarica.



AVVIAMENTO

0 1 / Impostazioni di avvio



Inserire l'alimentatore, premere a lungo il tasto dell'interruttore per accenderlo e premere delicatamente il tasto dell'interruttore per regolare la temperatura appropriata.

180°C- Adatto per capelli grossi e rigidi

160°C- Adatto per capelli normali

150°C- Adatto per capelli fini e morbidi

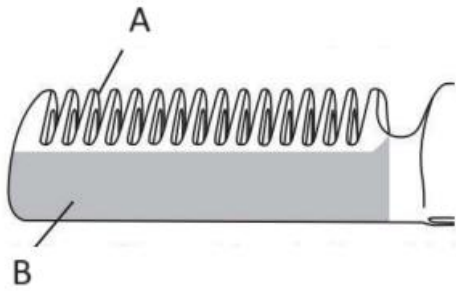
Suggerimenti:

- Quando il prodotto è preriscaldato, la luce LED lampeggia. La luce smette di lampeggiare una volta raggiunta la temperatura impostata.
- Diverse stagioni o temperatura ambientale, fermare lo stato lampeggiante è diverso, se il prodotto è stato lampeggiante, ma la piastra di riscaldamento è normale, questo è anche un fenomeno normale, si prega di riposare assicurato di utilizzare.
- Si raccomanda che il prodotto sia preriscaldato (o 5,5 minuti e la piastra di guarigione sia uniforme) Prima di iniziare a usare. Mk
- Non coprire l'unità principale con il coperchio quando l'apparecchio è acceso.

Attenzione:

- Non coprire l'unità principale con il coperchio quando l'apparecchio è acceso.
- Quando non si utilizza uno speciale cuscinetto termoisolante, non collocare oggetti infiammabili o poco resistenti al calore. Questa è la causa dello scolorimento e della deformazione.

*All'accensione si avverte un odore particolare, ma non ci sono problemi di sicurezza.



A - L'estremità anteriore del pettine non è riscaldata, quindi non ci si scotta quando lo si mette sulla mano.

B - La parte inferiore del pettine è costituita da una piastra metallica circolare che genera calore. Questa parte diventa calda, quindi non toccarla direttamente.

Aumento della temperatura preimpostato: sono necessari 2 minuti per raggiungere i 100°C e 5 minuti per raggiungere i 170°C.

*I tempi possono aumentare o diminuire a seconda dell'ambiente.

COME SI USA

Applicazione: nozioni di base

Raddrizzare:

Applicare il pettine dall'interno dei capelli, usare l'altra mano per tirare delicatamente la ciocca e abbassarla dalla radice lentamente applicando la tensione, e pettinare i capelli dall'esterno per renderli più lucidi.



Descrizione:

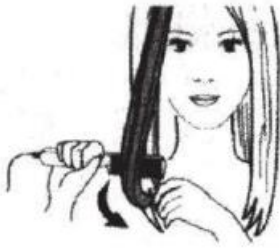
Posizionare il pettine verso l'alto all'interno della frangia, muovere il pettine in tondo e passare attraverso la fine dei capelli.



Applicazione: capelli ricci

Volume interno:

Tenere le estremità dei capelli da arricciare, partendo dal lato interno dei capelli fino alle punte, pettinare i capelli con un pettine liscio, avvolgere i capelli intorno al pettine liscio e arricciarli verso l'interno per alcuni secondi, quindi rimuovere il pettine liscio.



Volume esterno:

Tenere le estremità dei capelli da arricciare, partendo dal lato interno dei capelli fino alle punte, pettinare i capelli con un pettine per capelli lisci, avvolgere i capelli intorno al pettine per capelli lisci e arricciarli verso l'esterno, tenere premuto per alcuni secondi, quindi rimuovere il pettine per capelli lisci.



Arrotolare:

Sollevare la parte superiore dei capelli e fissarla con un pettine lisciante sul lato interno vicino alla radice dei capelli. Dopo averlo tenuto per 4-6 secondi, passare il pettine lisciante verso le punte dei capelli come un cerchio.



ISTRUZIONI DI SICUREZZA

- Non utilizzare la piastra in un unico punto per più di 10 secondi. Potrebbe danneggiare i capelli.
- Non utilizzare gli ingredienti delle piastre per capelli domestiche, il liquido Bama contenente agenti riducenti e i deodoranti "ammonio tirosina" e "cisteina" con gli articoli indicati.
- Se i capelli lisci sono stati trattati in un salone di bellezza o in altri luoghi, non utilizzare questo prodotto prima di 3 o 4 giorni.
- Se si tingono i capelli, non utilizzare il prodotto prima di 2 o 3 giorni.
- In caso di tintura con tinture monouso, risciacquare accuratamente con lo shampoo e attendere che i capelli siano completamente asciutti prima di utilizzare il prodotto. Quando i capelli sono bagnati, pettinarli con questo prodotto farà sbiadire la tintura monouso, a causa dell'impacco caldo.
- Non utilizzare se i capelli sono gravemente danneggiati. - Questo prodotto è un prodotto per raddrizzare i capelli una tantum. L'effetto varia a seconda del grado e della qualità dei capelli.
- Questo pettine lisciante non viene utilizzato per la correzione del restringimento.

ISTRUZIONI PER IL RICICLAGGIO E LO SMALTIMENTO:



Questa etichetta indica che il prodotto non può essere smaltito come altri rifiuti domestici in tutta l'Unione Europea. Per prevenire possibili danni all'ambiente o alla salute umana derivanti da uno smaltimento non controllato dei rifiuti. Ricicla responsabilmente per promuovere l'uso sostenibile delle risorse materiali. Se desideri restituire un dispositivo usato, utilizza il sistema di raccolta o contatta il rivenditore presso il quale hai acquistato il prodotto. Il rivenditore può accettare il prodotto per un riciclaggio ecologicamente sicuro.



Una dichiarazione del produttore che attesta che il prodotto è conforme ai requisiti delle direttive dell'UE applicabili.

DE/AT: MINIGLAM - BENUTZERHANDBUCH

Produktmodell - kabelloser Glättungskamm

Arbeitstemperatur: 3 Modi (180°C, 160°C, 150°C)

Der Standardgang: 160°C

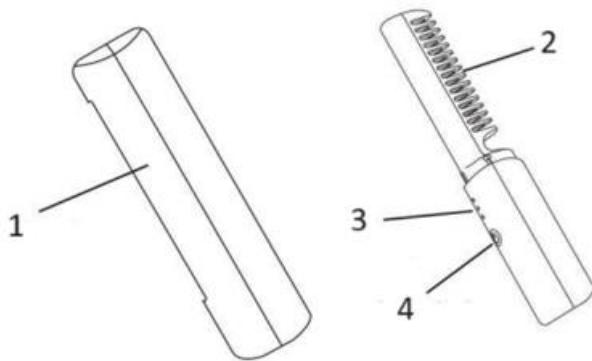
Nennspannung: 3,7V

Nennfrequenz: 5V-2A

Nennleistung: 7.5W

Gang-Anzeige: Die LED-Anzeige

Das Heizelement: Die Heizfolie



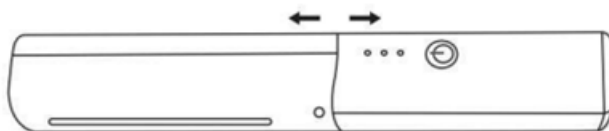
1. Schutzhülle Anzeigelampe, Hauptschalter

2. Heißer Kamm

3. Anzeigelampe

4. Hauptschalter

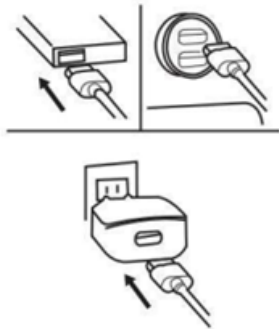
1. die Schutzabdeckung abnehmen.



2. Schließen Sie das mit dem Host-Datenkabel gelieferte Typ-C-Kabel zum Aufladen an.

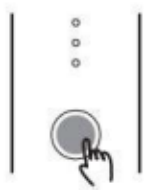


3. USB-Datenkabel (2A oder höher) Anschluss an ein mobiles Netzteil usw. Aufladen.



INBETRIEBNAHME

0 1 / Boot-Einstellungen



Stecken Sie das Netzteil ein, drücken Sie lange auf den Einschaltknopf, um das Gerät einzuschalten, und drücken Sie leicht auf den Einschaltknopf, um die entsprechende Temperatur einzustellen.

- 180°C- Geeignet für grobes und steifes Haar
- 160°C- Geeignet für normales Haar
- 150°C- Geeignet für feines und weiches Haar

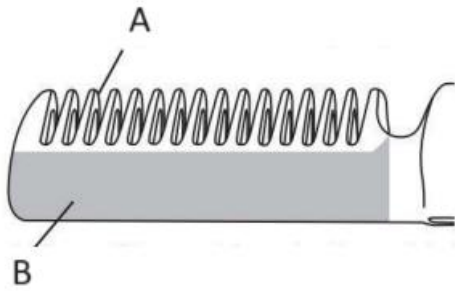
Tipps:

- Wenn das Gerät vorgeheizt ist, blinkt die LED-Leuchte. Das Licht hört auf zu blinken, wenn die eingestellte Temperatur erreicht ist.
- Verschiedene Jahreszeiten oder Umgebungstemperatur, stoppen blinkenden Zustand ist anders, wenn das Produkt wurde blinken, aber die Heizplatte ist normal, das ist es auch ein noemal Phänomen, bitte sicher zu verwenden.
- Es wird empfohlen, dass das Produkt vorgewärmt werden (Oder 5,5 Minuten und die. Heilung Platte gleichmäßig seinVor dem Start zu verwenden. Mk
- Decken Sie das Hauptgerät nicht mit der Abdeckung ab, wenn das Gerät eingeschaltet ist.

Achtung!

- Decken Sie das Hauptgerät nicht mit der Abdeckung ab, wenn das Gerät eingeschaltet ist.
- Wenn Sie keine spezielle Wärmeisolierunterlage verwenden, stellen Sie keine brennbaren oder schlecht hitzebeständigen Gegenstände in der Nähe ab. Dies ist die Ursache für Verfärbungen und Verformungen.

*Wenn das Gerät eingeschaltet ist, entsteht ein eigenartiger Geruch, aber es gibt keine Sicherheitsprobleme.



A - Das vordere Ende des Kammes wird nicht erhitzt, so dass Sie sich nicht verbrennen können, wenn Sie ihn auf Ihre Hand legen.

B - Die Unterseite des Kammes besteht aus einer runden Metallplatte, die Wärme erzeugt. Dieser Teil wird heiß, also berühren Sie ihn bitte nicht direkt.

Voreingestellter Temperaturanstieg: Es dauert 2 Minuten, um 100°C zu erreichen, und 5 Minuten, um 170°C zu erreichen.

*Die Zeit kann sich je nach Umgebung verlängern oder verkürzen.

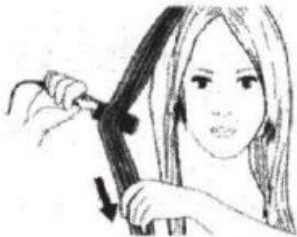
ANWENDUNG

Anwendung: Grundlagen

Glätten:

Setzen Sie den Kamm an der Innenseite des Haares an, ziehen Sie mit der anderen Hand sanft an der Haarsträhne und lassen Sie sie langsam von der Wurzel an ab, während Sie Spannung ausüben.

Kämmen Sie das Haar von außen, um es glänzender zu machen.



Beschreibung:

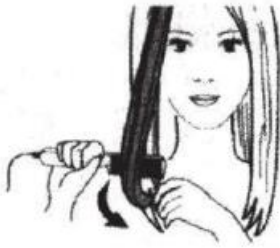
Den Kamm an der Innenseite des Pony nach oben führen, den Kamm in der Runde bewegen und durch die Haarspitzen fahren.



Anwendung: lockiges Haar

Inneres Volumen:

Die zu kräuselnden Haarspitzen festhalten, von der Innenseite des Haares zu den Spitzen hin beginnen, das Haar mit einem glatten Haarkamm kämmen, das Haar um den glatten Haarkamm wickeln und einige Sekunden lang nach innen kräuseln, dann den glatten Haarkamm entfernen.



Äußeres Volumen:

Halten Sie die zu kräuselnden Haarspitzen fest, kämmen Sie das Haar mit einem glatten Kamm, wickeln Sie das Haar um den glatten Kamm und kräuseln Sie es nach außen, halten Sie es einige Sekunden lang und entfernen Sie dann den glatten Kamm.



Aufrollen:

Heben Sie den oberen Teil des Haares an und fixieren Sie ihn mit einem Glättungskamm an der Innenseite in der Nähe des Haaransatzes. Nachdem Sie es 4-6 Sekunden lang gehalten haben, führen Sie den Glättkamm kreisförmig zu den Haarspitzen.



SICHERHEITSHINWEISE

- Verwenden Sie das Gerät nicht länger als 10 Sekunden an einer Stelle. Dies kann Ihr Haar schädigen.
- Verwenden Sie die Inhaltsstoffe von Haushalts-Haarglätttern, Bama-Flüssigkeit, die Reduktionsmittel enthält, und Deodorants "Ammoniumtyrosin" und "Cystein" nicht mit den angegebenen Artikeln.
- Wenn Sie Ihr Haar in einem Schönheitssalon oder an einem anderen Ort behandeln lassen, verwenden Sie dieses Produkt bitte nicht innerhalb von 3 bis 4 Tagen.
- Wenn Sie Ihr Haar färben, verwenden Sie dieses Produkt bitte nicht innerhalb von 2 bis 3 Tagen.
- Wenn Sie Ihr Haar mit einem Einweg-Haarfärbemittel färben, spülen Sie es gründlich mit Shampoo aus und warten Sie, bis das Haar vollständig trocken ist, bevor Sie dieses Produkt verwenden. Wenn Ihr Haar nass ist, kämmen Sie Ihr Haar mit diesem Produkt, wird die Einweg-Haarfarbe verblassen, wegen der heißen Kompressen Injury.
- Verwenden Sie es nicht, wenn Ihr Haar stark beschädigt ist. - Dieses Produkt ist ein Produkt zur einmaligen Haarglättung. Die Wirkung ist von Person zu Person unterschiedlich, je nach dem Grad und der Qualität des Haares.
- Dieser Glättungskamm wird nicht zur Schrumpfungskorrektur verwendet.

ANLEITUNGEN ZUR RECYCLING UND ENTSORGUNG:



Dieses Label bedeutet, dass das Produkt nicht wie üblicher Haushaltsmüll in der gesamten EU entsorgt werden darf. Um mögliche Schäden an der Umwelt oder der menschlichen Gesundheit durch unkontrollierte Abfallentsorgung zu verhindern. Recyceln Sie verantwortungsbewusst, um die nachhaltige Nutzung von Materialressourcen zu fördern. Wenn Sie ein gebrauchtes Gerät zurückgeben möchten, verwenden Sie das Abgabesystem oder wenden Sie sich an den Händler, bei dem Sie das Produkt gekauft haben. Der Händler kann das Produkt umweltfreundlich recyceln.



Eine Erklärung des Herstellers, dass das Produkt den Anforderungen der geltenden EU-Richtlinien entspricht.

CZ: MINIGLAM - UŽIVATELSKÁ PŘÍRUČKA

Model výrobku - bezdrátový narovnávací hřeben

Pracovní teplota: 3 režimy (180°C, 160°C, 150°C)

Výchozí režim: 160°C

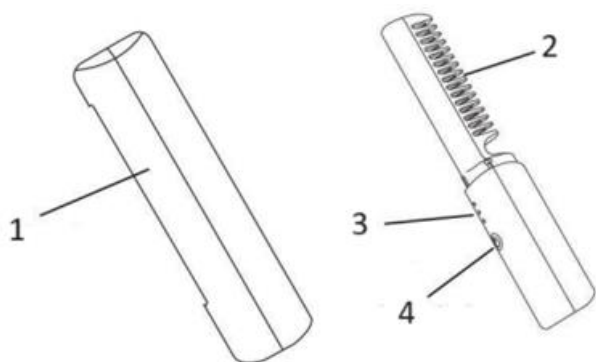
Jmenovité napětí: 3,7 V

Jmenovitá frekvence: 5V-2A

Jmenovitý výkon: 7,5 W

Zobrazení převodového stupně: Indikátor LED

Topné těleso: Topná fólie



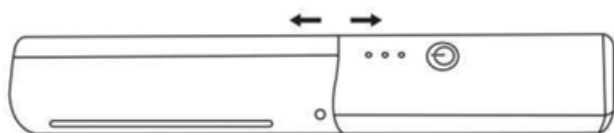
1. Ochranné pouzdro Světelný indikátor " ", hlavní vypínač

2. Hřeben na horkou vodu

3. Kontrolka

4. Hlavní vypínač

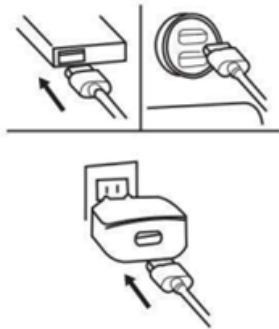
1. Sundejte kryt úložného prostoru.



2. Připojte se ke konektoru typu c dodávanému s hostitelským zařízením Datový kabel pro nabíjení.

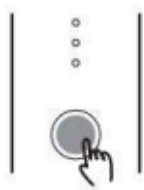


3. Datový kabel USB (2A nebo vyšší) Připojte k mobilnímu zdroji napájení atd. nabíjení.



SPUŠTĚNÍ

0 1 / Nastavení spouštění



Vložte napájecí zdroj, dlouhým stisknutím spínacího tlačítka zapnete napájení a jemným stisknutím spínacího tlačítka nastavte příslušnou teplotu.

180 °C- vhodné pro hrubé a tuhé vlasy.

160 °C- Vhodné pro normální vlasy

150 °C- Vhodné pro jemné a hebké vlasy

Tipy:

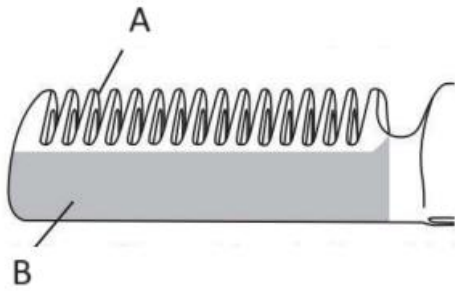
- Když je výrobek přehřátý, kontrolka LED bliká. Po dosažení nastavené teploty kontrolka přestane blikat.
- Různá roční období nebo teplota prostředí, stav zastavení blikání se liší, pokud výrobek blikal, ale topná deska je normální, jedná se také o noemální jev, prosím, klidně používejte.
- Doporučuje se, aby byl výrobek přehřátý (Nebo 5,5 minuty a. léčebná deska byla rovnoměrnáPřed zahájením používání. Mk
- Při zapnutém napájení nezakrývejte hlavní jednotku úložným krytem.

Upozornění:

V případě, že se jedná o zařízení, které je v provozu, je třeba, abyste se na něj mohli podívat:

- Nezakrývejte hlavní jednotku úložným krytem, když je zapnuté napájení.
- Pokud nepoužíváte speciální tepelně izolační podložku, neumísťujte kolem ní hořlavé nebo špatně tepelně odolné předměty. To je příčinou změny barvy a deformace.

*Při zapnutí napájení se objeví zvláštní zápach, ale není to žádný bezpečnostní problém.



A - Přední část hřebenu není vyhřívána, takže se při přiložení na ruku nespálíte.

B - Spodní část hřebenu tvoří kruhová kovová deska, která vytváří teplo. Tato část se zahřívá, proto se jí přímo nedotýkejte.

Přednastavené zvýšení teploty: dosažení teploty 100°C trvá 2 minuty a dosažení teploty 170°C trvá 5 minut.

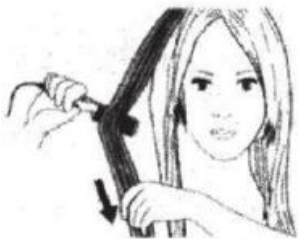
*Tento čas se může prodloužit nebo zkrátit v závislosti na prostředí.

NÁVOD K POUŽITÍ

Použití: základy

Narovnejte:

Přiložte hřeben z vnitřní strany vlasů, druhou rukou jemně zatáhněte za pramen vlasů a pomalu jej spouštějte od kořínek a zároveň napínejte a rozčesávejte vlasy z vnější strany, aby byly lesklejší.



Popis: Učesejte si vlasy do vlasů:

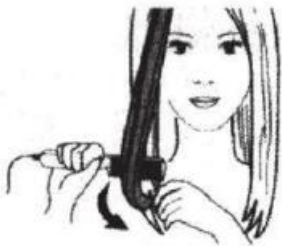
Přiložte hřeben nahoru na vnitřní stranu třásní, pohybujte hřebenem dokola a projděte koncem vlasů.



Použití: kudrnaté vlasy

Vnitřní objem:

Vlasy, které se mají natočit dovnitř, přidržte za konečky, začněte od vnitřní strany vlasů ke konečkům, pročešte je rovným hřebenem, obtočte vlasy kolem rovného hřebenu a natočte je na několik sekund dovnitř a poté rovný hřeben sundejte.



Vnější objem:

Podržte konce vlasů, které chcete natočit, začněte od vnitřní strany vlasů ke konečkům, rozčešte vlasy rovným hřebenem, obtočte vlasy kolem rovného hřebenu a natočte je směrem ven, několik sekund podržte a poté rovný hřeben sejměte.



Natočte vlasy:

Zvedněte horní část vlasů a zafixujte je rovnacím hřebenem na vnitřní straně u kořínků vlasů. Po 4-6 sekundách podržení přejeďte rovnacím hřebenem směrem ke konečkům vlasů jako do kruhu.



BEZPEČNOSTNÍ POKYNY

- Nepoužívejte jej na jednom místě déle než 10 sekund. Mohlo by dojít k poškození vlasů.
- Nepoužívejte složky domácích žehliček na vlasy, tekutinu Bama obsahující redukční činidla a deodoranty "ammonium tyrosine" a "cysteine" s uvedenými předměty.
- Pokud máte rovné vlasy ošetřeny v kosmetickém salonu nebo na jiných místech, nepoužívejte tento výrobek za 3 až 4 dny.
- Pokud si barvíte vlasy, nepoužívejte prosím tento výrobek za 2 až 3 dny.
- V případě barvení vlasů jednorázovou barvou na vlasy ji před použitím tohoto výrobku důkladně opláchněte šamponem a počkejte, až budou vlasy zcela suché. Když jsou vlasy mokré, rozčesávání vlasů tímto výrobkem způsobí, že jednorázová barva na vlasy vybledne, protože horký stlačený Injury.
- Nepoužívejte, pokud jsou vaše vlasy silně poškozené. - Tento výrobek je určen k jednorázovému narovnání vlasů. Účinek se u jednotlivých osob liší podle stupně a kvality vlasů.
- Tento narovnávací hřeben se nepoužívá ke korekci smršťení.

NÁVODY K RECYKLACI A ODSTRANĚNÍ:



Toto označení znamená, že výrobek nesmí být vyhozen jako běžný domácí odpad po celé EU. Abyste předešli možným škodám na životním prostředí nebo lidskému zdraví z nekontrolované likvidace odpadu. Recyklujte odpovědně k podpoře udržitelného využívání materiálních zdrojů. Chcete-li vrátit použité zařízení, použijte systém odběru a sběru, nebo kontaktujte prodejce, od kterého jste produkt zakoupili. Prodejce může přijmout výrobek k ekologicky bezpečnému recyklování.



Prohlášení výrobce, že výrobek splňuje požadavky příslušných směrnic EU.

PL: MINIGLAM - INSTRUKCJA OBSŁUGI

Model produktu - bezprzewodowy grzebień prostujący

Temperatura pracy: 3 tryby (180°C, 160°C, 150°C)

Domyślny bieg: 160°C

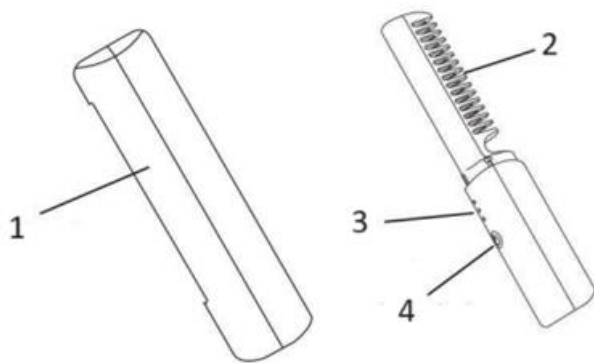
Napięcie znamionowe: 3,7V

Częstotliwość znamionowa: 5V-2A

Moc znamionowa: 7,5 W

Wskaźnik biegu: Wskaźnik LED

Element grzejny: Folia grzewcza



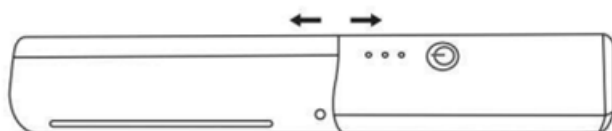
1. Tuleja ochronna Wskaźnik świetlny, wyłącznik główny

2. Gorący grzebień

3. Lampka kontrolna

4. Wyłącznik główny

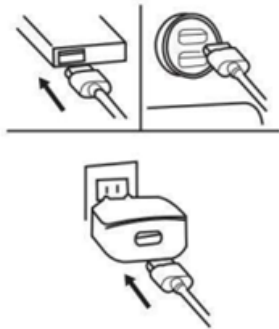
1. Zdejmij pokrywę schowka.



2. Podłącz do gniazda typu c dostarczonego z kablem hosta Data cable w celu ładowania.

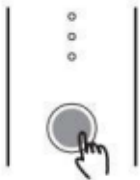


3. Kabel USB do transmisji danych (2 A lub więcej) Podłącz do przenośnego źródła zasilania itp.



URUCHOMIENIE

0 1 / Ustawienia rozruchu



Włóż zasilacz, naciśnij i przytrzymaj przycisk włącznika, aby włączyć urządzenie, a następnie delikatnie naciśnij przycisk włącznika, aby ustawić odpowiednią temperaturę.

180°C- odpowiednia dla włosów grubych i sztywnych

160°C- odpowiednia dla włosów normalnych

150°C- odpowiednia dla cienkich i miękkich włosów

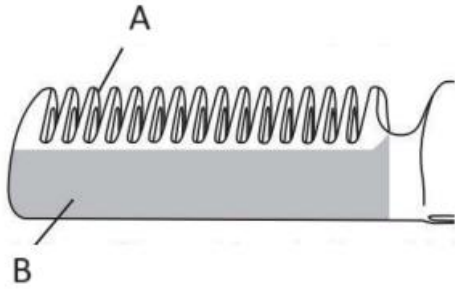
Wskazówki:

- Gdy produkt jest wstępnie nagrzany, dioda LED miga. Dioda przestaje migać po osiągnięciu ustawionej temperatury.
- Jeśli produkt miga, ale płyta grzejna jest normalna, jest to również zjawisko normalne, prosimy o spokojne użytkowanie.
- Zaleca się wstępne podgrzanie produktu (lub S, 5 minut, a płyta grzejna powinna być jednolita) przed rozpoczęciem użytkowania. Mk
- Nie przykrywać jednostki głównej pokrywą, gdy zasilanie jest włączone.

Uwaga:

- Nie przykrywać jednostki głównej pokrywą do przechowywania, gdy zasilanie jest włączone.
- Jeśli nie używasz specjalnej podkładki termoizolacyjnej, nie umieszczaj wokół łatwopalnych lub słabo odpornych na ciepło przedmiotów. Jest to przyczyną odbarwień i deformacji.

*Po włączeniu zasilania będzie wyczuwalny specyficzny zapach, ale nie będzie to miało wpływu na bezpieczeństwo.



A - Przednia część grzebienia nie nagrzewa się, więc nie dojdzie do poparzenia po nałożeniu go na dłonie.

B - W dolnej części grzebienia znajduje się okrągła metalowa płytką, która wytwarza ciepło. Ta część nagrzewa się, więc nie należy jej bezpośrednio dotykać.

Wstępnie ustawiony wzrost temperatury: potrzeba 2 minut, aby osiągnąć 100°C i 5 minut, aby osiągnąć 170°C.

*Czas może ulec wydłużeniu lub skróceniu w zależności od warunków otoczenia.

SPOSÓB UŻYCIA

Zastosowanie: podstawy

Prostowanie:

Nałóż grzebień od wewnętrznej strony włosów, drugą ręką delikatnie pociągnij kosmyk włosów i powoli opuść go od nasady, jednocześnie stosując naprężenie, a następnie przeczesz włosy od zewnętrznej strony, aby były bardziej lśniące.



Opis:

Umieść grzebień do góry po wewnętrznej stronie grzywki, przesunij grzebień na okrągło i przejdź przez końcówkę włosów.

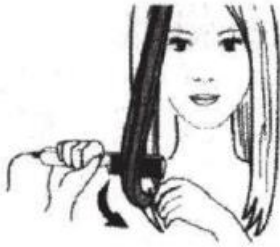


Zastosowanie: włosy kręcone

Objętość wewnętrzna:

Przytrzymaj końcówki włosów, które mają być zakręcone, zaczynając od wewnętrznej strony włosów do końcówek, przeczesz włosy prostym grzebieniem do włosów, owiń włosy wokół prostego

grzebienia do włosów i zakręć włosy do wewnątrz na kilka sekund, a następnie zdejmij prosty grzebień do włosów.



Objętość zewnętrzna:

Przytrzymaj końce włosów, które mają być zakręcone, zaczynając od wewnętrznej strony włosów do końcówek, przeczesz włosy prostym grzebieniem do włosów, owiń włosy wokół prostego grzebienia do włosów i zakręć je na zewnątrz, przytrzymaj przez kilka sekund, a następnie zdejmij prosty grzebień do włosów.



Zwijanie:

Podnieś górną część włosów i przymocuj ją grzebieniem prostującym po wewnętrznej stronie w pobliżu nasady włosów. Po przytrzymaniu przez 4-6 sekund przesunij grzebień prostujący w kierunku końcówek włosów jak okrąg.



INSTRUKCJE BEZPIECZEŃSTWA

- Nie używaj urządzenia w jednym miejscu dłużej niż 10 sekund. Może to spowodować uszkodzenie włosów.
- Nie używaj składników domowych prostownic do włosów, płynu Bama zawierającego środki redukujące oraz dezodorantów "ammonium tyrosine" i "cysteine" ze wskazanymi produktami.
- W przypadku poddania się zabiegowi prostowania włosów w salonie kosmetycznym lub innym miejscu, nie należy używać tego produktu w ciągu 3 do 4 dni.
- Jeśli farbujesz włosy, nie używaj tego produktu w ciągu 2-3 dni.
- W przypadku farbowania włosów jednorazową farbą do włosów, przed użyciem produktu należy dokładnie spłukać włosy szamponem i poczekać, aż całkowicie wyschną. Gdy włosy są mokre,

czesanie włosów tym produktem spowoduje, że jednorazowa farba do włosów wyblaknie z powodu urazu spowodowanego gorącym kompresem.

- Nie używać, jeśli włosy są poważnie uszkodzone. - Produkt jest przeznaczony do jednorazowego prostowania włosów. Efekt różni się u poszczególnych osób w zależności od stopnia i jakości włosów.

- Ten grzebień prostujący nie jest używany do korekcji skurczu.

INSTRUKCJE DOTYCZĄCE RECYKLINGU I UTYLIZACJI:



Ta etykieta oznacza, że produkt nie może być usuwany jako zwykły odpad domowy w całej UE. Aby zapobiec potencjalnym szkodom dla środowiska lub zdrowia ludzkiego wynikającym z niekontrolowanego usuwania odpadów. Recykling prowadź odpowiedzialnie, aby promować zrównoważone korzystanie z zasobów materialnych. Jeśli chcesz zwrócić używane urządzenie, skorzystaj z systemu odbioru i kolekcji lub skontaktuj się z detalistą, od którego zakupiłeś produkt. Detalista może przyjąć produkt do ekologicznego recyklingu.



Oświadczenie producenta, że produkt spełnia wymagania odpowiednich dyrektyw UE.

HU: MINIGLAM - FELHASZNÁLÓI KÉZIKÖNYV

Termékmodell - vezeték nélküli egyengető fésű

Munkahőmérséklet: (180°C, 160°C, 150°C): 3 üzemmód (180°C, 160°C, 150°C)

Az alapértelmezett fokozat: 160°C

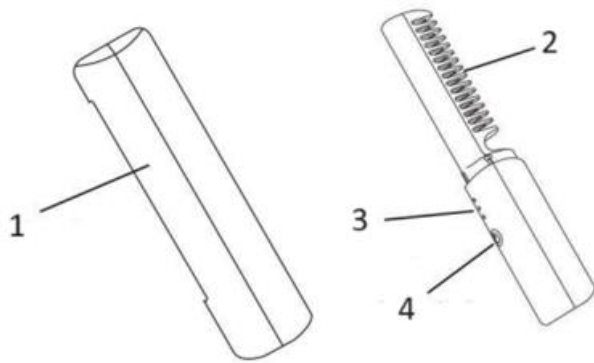
A névleges feszültség: 3,7V

Névleges frekvencia: 5V-2A

Névleges teljesítmény: 7,5W

A sebességfokozat kijelzője: A LED kijelző

Fűtőelem: A fűtőfólia



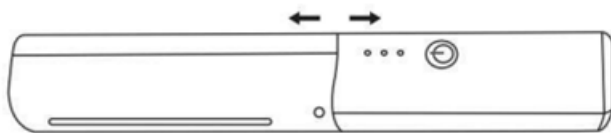
1.Védőhüvely Jelzőfény', főkapcsoló

2.Forró fésű

3.Jelzőlámpa

4.Főkapcsoló

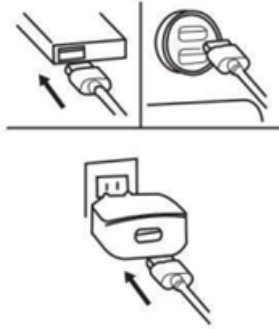
1.Vegye le a tárolófedelelet.



2. Csatlakoztassa a töltéshez a gazdatesttel együtt szállított c típusú adatkábelhez.



3. USB adatkábel (2A vagy magasabb) Csatlakoztassa a mobil tápegységhez stb. töltés.



INDÍTÁS

0 1 / Indítási beállítások



Helyezze be a tápegységet, a bekapcsoláshoz nyomja meg hosszan a kapcsológombot, majd a megfelelő hőmérséklet beállításához nyomja meg óvatosan a kapcsológombot.

180°C- Alkalmas durva és merev hajhoz.

160°C- Normál hajhoz alkalmas

150°C- Finom és puha hajra alkalmas

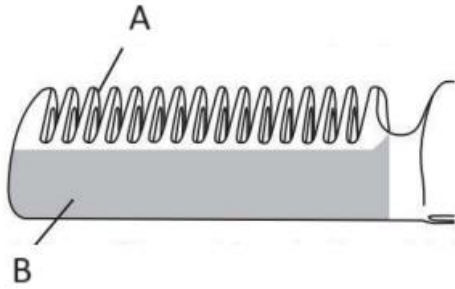
Tippek:

- Amikor a termék előmelegített, a LED fény villog. A fény a beállított hőmérséklet elérése után már nem villog.
- Különböző évszakok vagy környezeti hőmérséklet, a villogó állapot leállítása eltérő. Ha a termék villogott, de a fűtőlap normális, ez is egy normál jelenség, kérjük, nyugodtan használja.
- Javasoljuk, hogy a terméket előmelegítsük (Vagy 5,5 percig és a gyógyító lemez legyen egyenletesA használat megkezdése előtt. Mk
- Ne takarja le a főegységet a tárolófedéllel, amikor a készülék be van kapcsolva.

Figyelem!

- Ne takarja le a főegységet a tárolófedéllel, amikor a készülék be van kapcsolva.
- Ha nem használ speciális hőszigetelő alátétet, ne helyezzen köré gyúlékony vagy rosszul hőálló tárgyakat. Ez az elszíneződés és a deformáció oka.

*Egy sajátos szag lesz, amikor a készülék bekapcsolva van, de a biztonsággal nincs probléma.



A - A fésű elülső vége nem fűtött, így nem fog megégni, ha a kezére teszi.

B - A fésű alja egy kör alakú fémlemez, amely hőt termel. Ez a rész forró lesz, ezért kérjük, ne érintse meg közvetlenül.

Előre beállított hőmérséklet-emelkedés: 2 perc alatt éri el a 100°C-ot és 5 perc alatt a 170°C-ot.

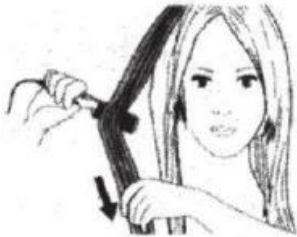
*Az időzítés a környezettől függően növekedhet vagy csökkenhet.

HOGYAN HASZNÁLJUK

Alkalmazás: alapismeretek

Egyenesítse ki:

Alkalmazza a fésűt a haj belsejéből, a másik kezével finoman húzza meg a hajfürtöt, és lassan engedje le a tövétől, miközben feszültséget alkalmaz, és fésülje meg a haját kívülről, hogy fényesebbé tegye.



Leírás: A hajszálak leírása:

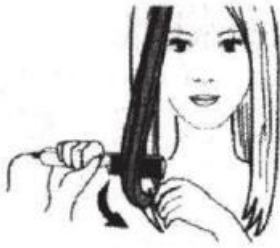
Helyezze a fésűt felfelé a frufru belső oldalára, mozgassa a fésűt körkörösén, és haladjon végig a hajvégen.



Alkalmazás: göndör haj

Belső térfogat:

Fogja meg a göndörítendő hajvégeket, a haj belső oldalától kezdve a hajvégek felé, fésülje át a haját egy egyenes hajfésűvel, tekerje a haját az egyenes hajfésű köré, és göndörítse befelé a haját néhány másodpercig, majd vegye ki az egyenes hajfésűt.



Külső volumen:

Fogja meg a göndörítendő hajvégeket, a haj belső oldalától a hajvégek felé haladva fésülje meg a haját egy egyenes hajfésűvel, tekerje a haját az egyenes hajfésű köré és göndörítse kifelé, tartsa néhány másodpercig, majd vegye ki az egyenes hajfésűt.



Tekerje fel:

Emelje fel a haj tetejét, és rögzítse egy egyenesítő fésűvel a belső oldalon a haj tövéhez közel. Miután 4-6 másodpercig tartotta, vezesse az egyenesítő fésűt a hajvégek felé, mint egy kört.



BIZTONSÁGI UTASÍTÁSOK

- Ne használja egy helyen 10 másodpercnél tovább. Ez károsíthatja a haját.
- Ne használja a háztartási hajegyenesítők, a redukálószeret tartalmazó Bama folyadék, valamint az "ammónium tirozin" és "cisztein" dezodorok összetevőit a jelzett termékekkel.
- Ha szépségszalokban vagy más helyen egyenes hajkezelésen vesz részt, kérjük, ne használja ezt a terméket 3-4 napon belül.
- Ha festeti a haját, kérjük, ne használja ezt a terméket 2-3 napon belül.
- Ha eldobható hajfestékekkel festette a haját, alaposan öblítse ki samponnal, és várjon, amíg a haj teljesen megszárad, mielőtt ezt a terméket használná. Amikor a haj nedves, fésülje meg a haját ezzel a termékkel, az eldobható hajfesték elhalványul, mert a forró tömörítés sérül.
- Ne használja, ha a haja súlyosan sérült. - Ez a termék egy egyszeri hajkiegyenesítő termék. A hatás egyénekenként változik a haj fokától és minőségétől függően.
- Ez az egyengető fésű nem használható zsugorodás korrekciójára.

UTASÍTÁSOK A SZEMÉLEADÁS ÉS HULLADÉKKEZELÉSHEZ:



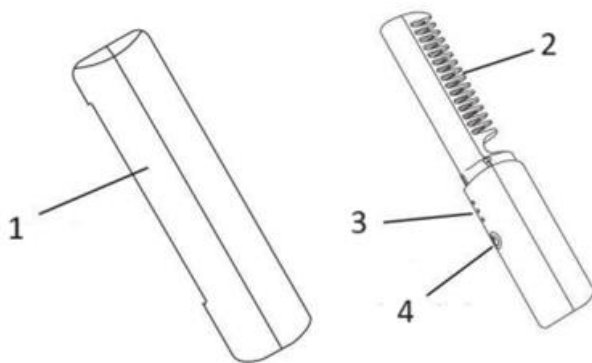
Ez a címke azt jelenti, hogy a terméket nem szabad háztartási hulladékként eldobni az EU egész területén. Az esetleges környezeti vagy emberi egészségre káros hatások megelőzése érdekében. Felelősségteljesen használja újra, hogy elősegítse a materialitás fenntartható felhasználását. Ha vissza szeretné adni a használt eszközt, használja az eldobási és gyűjtési rendszert, vagy lépjen kapcsolatba azokkal a kiskereskedőkkel, akiktől a terméket megvásárolta. A kiskereskedő elfogadhatja a terméket környezetbarát újrahasznosításra.



A gyártó nyilatkozata arról, hogy a termék megfelel az érvényes EU irányelveknek.

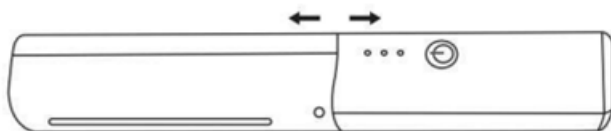
BG: MINIGLAM - РЪКОВОДСТВО ЗА ПОТРЕБИТЕЛЯ

Модел на продукта - безжичен гребен за изправяне
Работна температура: 3 режима (180°C, 160°C, 150°C)
Режим по подразбиране: 160°C
Номинално напрежение: 3,7 V
Номинална честота: 5V-2A
Номинална мощност: 7,5 W
Индикация на скоростта: Светодиодният индикатор
Нагревателен елемент: Нагревателният филм



1. Защитна обвивка "Индикаторна светлина", основен превключвател
2. Горещ гребен
3. Индикаторна светлина
4. Главен превключвател

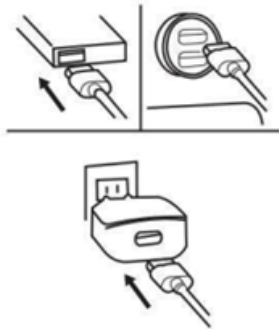
1. свалете го капака за съхранение.



2. Свържете към кабела тип с, доставен с хоста Кабел за данни за зареждане.



3. USB кабел за данни (2A или повече) Свържете с мобилно захранване и т.н. Зареждане.



СТАРТИРАНЕ

0 1 / Настройки за зареждане



Поставете захранването, натиснете продължително бутона за включване, за да включите захранването, и натиснете леко бутона за включване, за да настроите съответната температура.

180°C- Подходяща за груба и твърда коса

160°C- Подходяща за нормална коса

150°C- Подходяща за фина и мека коса

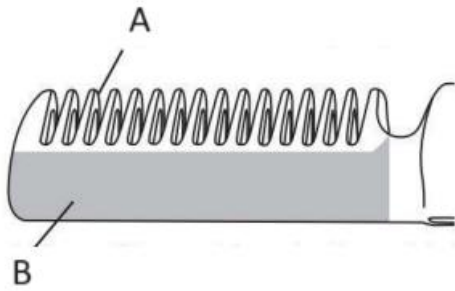
Съвети:

- Когато продуктът е предварително загрят, светодиодната светлина мига. Светлината спира да мига след достигане на зададената температура.
- Ако продуктът мига, но нагревателната плоча е нормална, това също е явление, моля, бъдете спокойни да го използвате.
- Препоръчително е продуктът да бъде предварително загрят (или 5,5 минути и. лечебната плоча да бъде равномерна) Преди да започнете да използвате. Мк
- Не покривайте основния модул с капака за съхранение, когато захранването е включено.

Внимание:

- Не покривайте основния модул с капака за съхранение, когато захранването е включено.
- Когато не използвате специална топлоизолираща подложка, не поставяйте наоколо запалими или слабо топлоустойчиви предмети. Това е причина за промяна на цвета и деформация.

*При включване на захранването ще се появи специфична миризма, но няма проблем с безопасността.



A - Предният край на гребена не се нагрява, така че няма да се изгорите, когато го поставите на ръката си.

B - В долната част на гребена има кръгла метална плоча, която генерира топлина. Тази част ще се нагорещи, така че, моля, не я докосвайте директно.

Предварително зададено повишаване на температурата: необходими са 2 минути, за да се достигне 100°C, и 5 минути, за да се достигне 170°C.

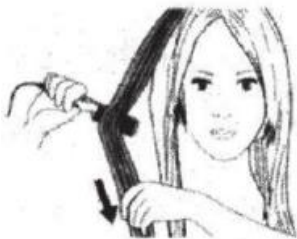
*Времето може да се увеличи или намали в зависимост от околната среда.

КАК ДА ИЗПОЛЗВАТЕ

Приложение: основи

Изправяне:

Приложете гребена от вътрешната страна на косата, използвайте другата ръка, за да издърпате леко кичура и да го спуснете бавно от корена, като прилагате напрежение, и разресвайте косата отвън, за да стане по-блестяща.



Описание:

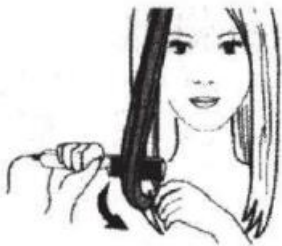
Поставете гребена нагоре от вътрешната страна на кичура, движете гребена в кръг и преминете през края на косата.



Приложение: къдрава коса

Вътрешен обем:

Задръжте краищата на косата, която трябва да се накъдри, като започнете от вътрешната страна на косата към краищата, срещете косата с прав гребен, увийте косата около правия гребен и навийте косата навътре за няколко секунди, след което махнете правия гребен.



Външен обем:

Задръжте краищата на косата, която трябва да се накъдри, като започнете от вътрешната страна на косата към краищата, срежете косата с прав гребен, увийте косата около правия гребен и я навийте навън, задръжте за няколко секунди и след това махнете правия гребен.



Навиване:

Повдигнете горната част на косата и я фиксирайте с гребен за изправяне от вътрешната страна близо до корена на косата. След като го задръжите за 4-6 секунди, прекарайте гребена за изправяне към краищата на косата като кръг.



ИНСТРУКЦИИ ЗА БЕЗОПАСНОСТ

- Не го използвайте на едно място за повече от 10 секунди. Това може да увреди косата ви.
- Не използвайте съставките на домашните преси за изправяне на коса, течността Вата, съдържаща редуциращи агенти, и дезодорантите "амониев тирозин" и "цистеин" с посочените артикули.
- Ако имате процедура за изправяне на косата в козметичен салон или на други места, моля, не използвайте този продукт в продължение на 3 до 4 дни.
- Ако боядисвате косата си, моля, не използвайте този продукт в рамките на 2 до 3 дни.
- В случай на боядисване на косата с боя за коса за еднократна употреба, изплакнете обилно с шампоан и изчакайте косата да изсъхне напълно, преди да използвате този продукт. Когато косата ви е мокра, разресването на косата с този продукт, ще накара боята за коса за еднократна употреба да избледнее, поради горещия компрес Injury.

- Не използвайте, ако косата ви е силно увредена. - Този продукт е еднократен продукт за изправяне на косата. Ефектът е различен при отделните хора в зависимост от степента и качеството на косата.
- Този гребен за изправяне не се използва за корекция на свиването.

УКАЗАНИЯ ЗА РЕЦИКЛИРАНЕ И ИЗХВЪРЛЯНЕ:



Тази етикетка означава, че продуктът не може да се изхвърли като обикновен битов отпад в цялата ЕС. За предотвратяване на възможни вреди за околната среда или човешкото здраве от неконтролирано изхвърляне на отпадъци. Рециклирайте отговорно, за да се подпомогне устойчивата употреба на материални ресурси. Ако искате да върнете употребявано устройство, използвайте системата за събиране и събиране или се свържете с търговеца, от когото сте закупили продукта. Търговецът може да приеме продукта за екологично безопасно рециклиране.



Декларация от производителя, че продуктът отговаря на изискванията на съответните директиви на ЕС.

LV: MINIGLAM - LIETOTĀJA ROKASGRĀMATA

Izstrādājuma modelis - bezvadu iztaisnošanas ķemme

Darba temperatūra: 3 režīmi (180°C, 160°C, 150°C).

Noklusējuma režīms: 160°C

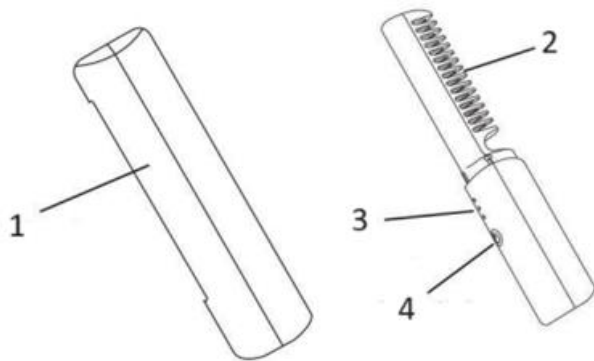
Nominālais spriegums: 3,7 V

Nominālā frekvence: 5V-2A

Nominālā jauda: 7,5 W

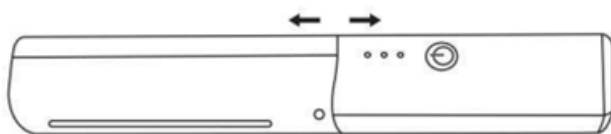
Pārnesumu indikators: LED indikators

Sildīšanas elements: Sildīšanas plēve



1. Aizsargapvalks Indikatora gaisma " ", galvenais slēdzis
2. Karstā ķemme
3. Indikatora lampiņa
4. Galvenais slēdzis

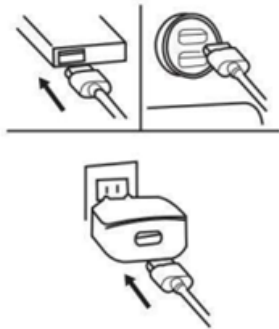
1. Noņemiet glabāšanas vāku.



2. Pieslēdziet pie c tipa savienojuma, kas piegādāts kopā ar galveno datu kabeli, lai uzlādētu ierīci.

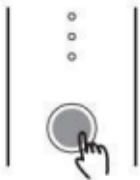


3. USB datu kabelis (2A vai jaudīgāks) Savienojiet ar mobilo barošanas avotu u. c. Uzlāde.



IEDARBINĀŠANAS UZSĀKŠANA

0 1 / Startēšanas iestatījumi



Ievietojiet barošanas avotu, ilgi nospiediet slēdža pogu, lai ieslēgtos, un viegli nospiediet slēdža taustiņu, lai iestatītu atbilstošu temperatūru.

180 °C- piemērots rupjiem un cieta rakstura matiem.

160°C- piemērots normāliem matiem

150°C- piemērots smalkiem un mīkstiem matiem

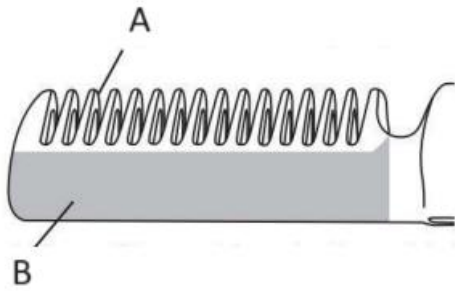
Padomi:

- Kad izstrādājums ir uzsildīts, LED indikators mirgo. Gaisma pārtrauc mirgot pēc tam, kad ir sasniegta iestatītā temperatūra.
- Ja izstrādājums mirgo, bet sildīšanas plate ir normāla, tas ir arī noemāla parādība, lūdzu, esiet droši, ka to varēsiet lietot.
- Ieteicams, lai izstrādājums tiktu iepriekš uzsildīts (vai 5,5 minūtes un. dziedināšanas plāksne būtu viendabīga Pirms lietošanas uzsākšanas. Mk
- Kad ieslēgts strāvas padeves režīms, neaizsedziet galveno ierīci ar glabāšanas vāku.

Uzmanību:

- Neaizsedziet galveno ierīci ar glabāšanas vāku, kad ir ieslēgta strāva.
- Ja neizmantojat speciālu siltuma izolācijas spilventiņu, nenovietojiet apkārt viegli uzliesmojošus vai slikti karstumizturīgus priekšmetus. Tas ir krāsas maiņas un deformācijas cēlonis.

*Izslēdzot strāvas padevi, būs jūtama īpatnēja smaka, taču ar drošību problēmu nav.



A - Ķemmes priekšējā daļa netiek uzkaršēta, tāpēc, uzliekot to uz rokas, jūs neapdegsieties.

B - Ķemmes apakšdaļā ir apaļa metāla plāksne, kas rada siltumu. Šī daļa kļūst karsta, tāpēc nepieskarieties tai tieši.

Iepriekš iestatīta temperatūras paaugstināšana: lai sasniegtu 100°C, nepieciešamas 2 minūtes, bet lai sasniegtu 170°C, nepieciešamas 5 minūtes.

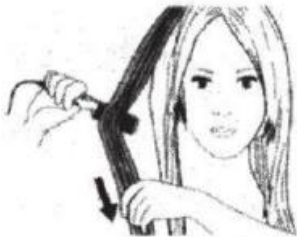
*Atkarībā no vides laika var palielināties vai samazināties.

Kā lietot

Lietošana: pamati.

Iztaisnot:

Izlīdziniet matus, lai tie kļūtu spīdīgāki: uzlieciet ķemmi no matu iekšpuses, ar otru roku maigi pavelciet matu šķipsnu un, pielietojot spriedzi, lēnām nolaidiet to no saknēm, un izķemmējiet matus no ārpuses, lai tie kļūtu spīdīgāki.



Apraksts:

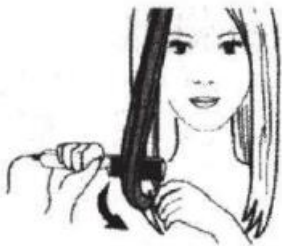
Ielieciet ķemmi uz augšu bārkstīm iekšpusē, kustiniet ķemmi apļveidā un izvelciet cauri matu galam.



Lietošana: cirtaini mati

Iekšējais apjoms:

Uzglabājiet ievērojamo matu galus, sākot no matu iekšējās puses līdz galiem, izķemmējiet matus ar taisnu matu ķemmi, aptiniet matus ap taisno matu ķemmi un uz dažām sekundēm ieķemmējiet matus uz iekšu, pēc tam noņemiet taisno matu ķemmi.



Ārējais apjoms:

Ietveriet matu galus, sākot no matu iekšpuses līdz galiem, izķemmējiet matus ar taisnu matu ķemmi, aptiniet matus ap taisno matu ķemmi un savelciet tos uz āru, noturiet dažas sekundes un pēc tam noņemiet taisno matu ķemmi.



Salieciet:

Uzkarsējiet matus un nostipriniet tos ar iztaisnojošu ķemmi iekšējā pusē pie matu saknēm. Pēc 4 - 6 sekunžu noturēšanas virziet iztaisnošanas ķemmi uz matu galiem, veidojot apli.



DROŠĪBAS NORĀDĪJUMI

- Nelietojiet to vienā vietā ilgāk par 10 sekundēm. Tas var sabojāt matus.
- Neizmantojiet sadzīves matu taisnotāju sastāvdaļas, Bama šķidrums, kas satur reducējošas vielas, un dezodorantus "amonija tirozīns" un "cisteīns" kopā ar norādītajiem priekšmetiem.
- Ja skaistumkopšanas salonā vai citur Jums ir veikta matu taisnošanas procedūra, lūdzu, nelietojiet šo līdzekli 3 līdz 4 dienas.
- Ja krāsojat matus, lūdzu, nelietojiet šo līdzekli 2 līdz 3 dienas.
- Gadījumā, ja matus krāsojat ar vienreizlietojamu matu krāsu, pirms šī produkta lietošanas rūpīgi izskalojiet ar šampūnu un pagaidiet, līdz mati ir pilnībā izžuvuši. Ja mati ir mitri, ķemmējot matus ar šo izstrādājumu, vienreizlietojamā matu krāsa izbalēs, jo karstā kompresija kaitē.
- Nelietojiet, ja jūsu mati ir stipri bojāti. - Šis izstrādājums ir vienreizējs matu iztaisnošanas līdzeklis. Efekts atšķiras atkarībā no matu pakāpes un kvalitātes.
- Šo iztaisnošanas ķemmi neizmanto saraušanās korekcijai.

INSTRUKCIJAS PAR PĀRSTRĀDI UN IZMETIENU:



Šī etiķete nozīmē, ka produkts nedrīkst tikt izmesti kā parasts sadzīves atkritums visā ES. Lai novērstu iespējamus kaitējumus vides vai cilvēku veselībai no nekontrolētas atkritumu izgāšanas. Pārstrādājiet atbildīgi, lai veicinātu materiālu resursu ilgtspējīgu izmantošanu. Ja vēlaties atgriezt lietoto ierīci, izmantojiet atdevi un kolekcijas sistēmu vai sazinieties ar mazumtirgotāju, no kura iegādājāties produktu. Mazumtirgotājs var pieņemt produktu ekoloģiski drošai pārstrādei.



Ražotāja deklarācija, ka produkts atbilst attiecīgajām ES direktīvām.

LT: MINIGLAM - NAUDOTOJO VADOVAS

Produkto modelis - belaidžio tiesinimo šukos

Darbinė temperatūra: 3 režimai (180°C, 160°C, 150°C)

Numatytasis režimas: 160°C

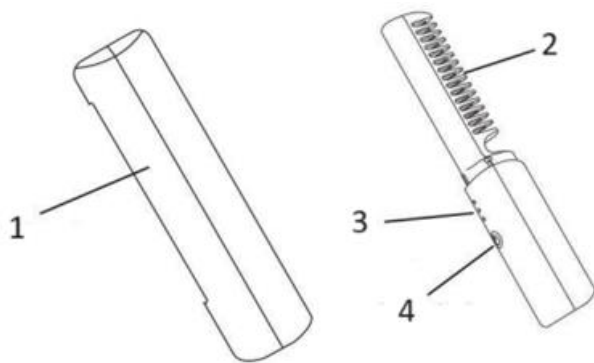
Nominalioji įtampa: 3,7 V

Nominalusis dažnis: 5V-2A

Nominali galia: 7,5 W

Pavaros rodmuo: LED indikatorius

Šildymo elementas: Šildymo plėvelė



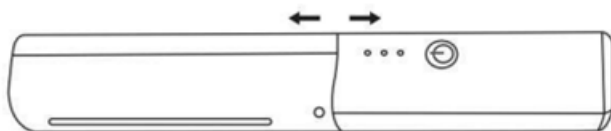
1. Apsauginė mova Indikatoriaus lemputė ", pagrindinis jungiklis

2. Karštos šukos

3. Kontrolinė lemputė

4. Pagrindinis jungiklis

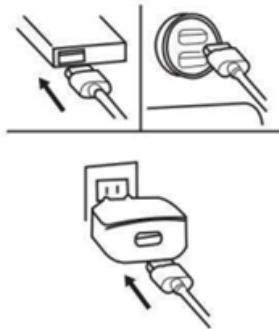
1. Nuimkite jo laikymo dangtelį.



2. Prijunkite prie kartu su pagrindiniu įrenginiu tiekiamo c tipo duomenų kabelio, skirto įkrauti.



3. USB duomenų kabelis (2A arba daugiau) Prijunkite prie mobiliojo maitinimo šaltinio ir t. t. Įkrovimas.



PALEIDIMAS

0 1 / Įkrovimo nustatymai



Įdėkite maitinimo šaltinį, ilgai spauskite jungiklio mygtuką, kad įjungtumėte, ir švelniai paspauskite jungiklio mygtuką, kad nustatytumėte atitinkamą temperatūrą.

180 °C- tinka šiurkštiems ir standiems plaukams

160 °C- tinka normaliems plaukams

150 °C- tinka ploniems ir švelniems plaukams

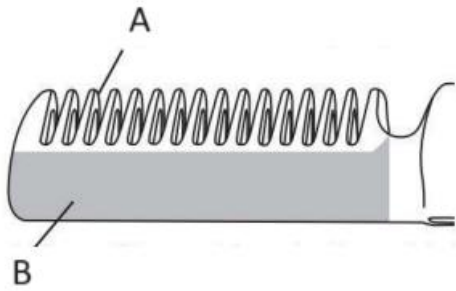
Patarimai:

- Kai gaminys yra įkaitęs, LED lemputė mirksi. Pasiekus nustatytą temperatūrą, lemputė nustoja mirksėti.
- Jei gaminys mirksi, bet kaitinimo plokštė yra normali, tai taip pat yra normalinis reiškinys, prašome būti ramiems dėl naudojimo.
- Rekomenduojama, kad gaminys būtų iš anksto įkaitintas (arba 5,5 minutės ir šildymo plokštė būtų vienoda prieš pradėdant naudoti. M.k
- Kai įjungtas maitinimas, neuždenkite pagrindinio įrenginio laikymo dangteliu.

Dėmesio:

- Kai įjungtas maitinimas, neuždenkite pagrindinio įrenginio laikymo dangteliu.
- Kai nenaudojate specialaus šilumą izoliuojančio padėklo, nedėkite aplink degių ar blogai karščiui atsparių daiktų. Tai yra spalvos pasikeitimo ir deformacijos priežastis.

*Įjungus maitinimą bus jaučiamas specifinis kvapas, tačiau dėl saugumo problemų nekyla.



A - Priekinis šukos galas nėra įkaitęs, todėl uždėję ant rankos nenusideginsite.

B - Šukų apačioje yra apskrita metalinė plokštelė, kuri generuoja šilumą. Ši dalis įkaista, todėl nelieskite jos tiesiogiai.

Nustatytas temperatūros pakilimas: iki 100 °C temperatūros pakyla per 2 minutes, o iki 170°C - per 5 minutes.

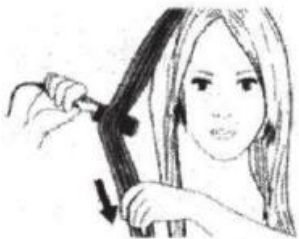
*Atsižvelgiant į aplinką, laikas gali pailgėti arba sutrumpėti.

KAIP NAUDOTI

Naudojimas: pagrindai

Išlyginkite:

Šukuokite plaukus iš vidinės plaukų pusės, kita ranka švelniai traukite plaukų sruogą ir lėtai nuleiskite ją nuo šaknų įtempdami, o šukuokite plaukus iš išorės, kad jie labiau blizgėtų.



Apibūdinimas: Šukuokite plaukus į šukuoseną:

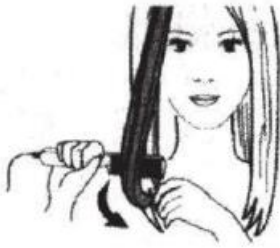
Šukomis į viršų iš vidinės sruogos pusės, judinkite šukas ratu ir perbraukite per plaukų galą.



Taikymas: garbanoti plaukai

Vidinė apimtis:

Šukuokite plaukus tiesiomis plaukų šukomis, apvyniokite plaukus tiesiomis plaukų šukomis ir kelias sekundes garbanokite plaukus į vidų, tada nuimkite tiesias plaukų šukas.



Išorinė apimtis:

Šukuokite plaukus tiesiomis plaukų šukomis, apvyniokite plaukus aplink tiesias plaukų šukas ir sukite juos į išorę, palaikykite kelias sekundes, tada nuimkite tiesias plaukų šukas.



Susukite:

Pakelkite plaukų viršų ir vidinėje pusėje ties plaukų šaknimis pritvirtinkite tiesinimo šukomis. Palaikę 4-6 sekundes, tiesinimo šukomis braukite link plaukų galiukų lyg ratu.



SAUGOS NURODYMAI

- Nenaudokite jo vienoje vietoje ilgiau nei 10 sekundžių. Tai gali pažeisti plaukus.
- Nenaudokite buitinių plaukų tiesintuvų, "Bama" skysčio, kurio sudėtyje yra reduktorių, ir dezodorantų "amonio tirozino" ir "cisteino" su nurodytų daiktų sudedamosiomis dalimis.
- Jei jums grožio salone ar kitose vietose atliekama tiesių plaukų procedūra, nenaudokite šio gaminio 3-4 dienas.
- Jei dažote plaukus, nenaudokite šio gaminio 2-3 dienas.
- Jei plaukus dažote vienkartiniais plaukų dažais, prieš naudodami šį gaminį kruopščiai išplaukite šampūnu ir palaukite, kol plaukai visiškai išdžius. Kai plaukai drėgni, šukuodami plaukus šiuo gaminiu, vienkartiniai plaukų dažai išbluks, nes karštas suspaudimas sužeis.
- Nenaudokite, jei jūsų plaukai labai pažeisti. - Šis gaminys yra vienkartinis plaukų tiesinimo gaminys. Poveikis asmenims skiriasi priklausomai nuo plaukų lygio ir kokybės.
- Šios tiesinimo šukos nenaudojamos susitraukimui koreguoti.

INSTRUKCIJOS DĖL PERDIRBIMO IR IŠMETIMO:



Ši žymė reiškia, kad produktas negali būti išmestas kaip įprastos namų ūkio atliekos visoje ES. Norint išvengti galimų žalos aplinkai ar žmonių sveikatai dėl nekontroliuojamo atliekų šalinimo. Perdirbkite atsakingai skatinant tvarų medžiagų išteklių naudojimą. Norėdami grąžinti naudotą įrenginį, naudokite atidavimo ir rinkimo sistemą arba susisiekite su pardavėju, iš kurio įsigijote produktą. Pardavėjas gali priimti produktą aplinkai saugiam perdirbimui.



Gamintojo deklaracija, kad produktas atitinka taikomus ES direktyvų reikalavimus.

GR: MINIGLAM - ΕΓΧΕΙΡΙΔΙΟ ΧΡΗΣΗΣ

Μοντέλο προϊόντος - ασύρματη χτένα ισιώματος

Θερμοκρασία λειτουργίας: (180°C, 160°C, 150°C)

Η προεπιλεγμένη ταχύτητα: 160°C

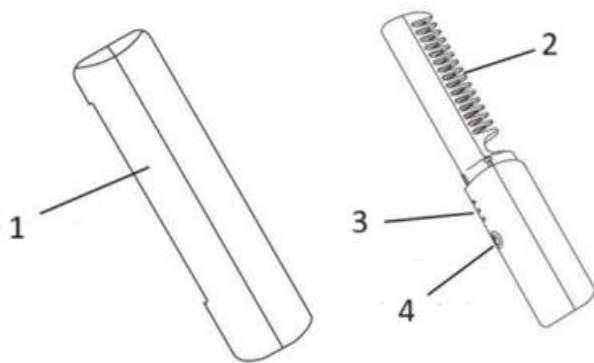
Η ονομαστική τάση: 3,7V

Ονομαστική συχνότητα: 5V-2A

Ονομαστική ισχύς: 7,5W

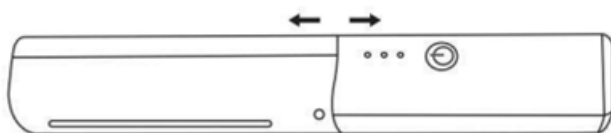
Οθόνη ταχυτήτων: 1: Ο δείκτης LED

Στοιχείο θέρμανσης: Το θερμαντικό φιλμ



1. Προστατευτικό μανίκι Ενδεικτική λυχνία ' , κύριος διακόπτης
2. Θερμή χτένα
3. Ενδεικτική λυχνία
4. Κύριος διακόπτης

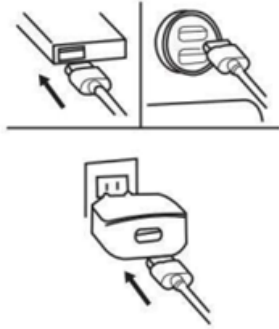
1. Αφαιρέστε το κάλυμμα αποθήκευσης.



2. Συνδέστε στο καλώδιο δεδομένων τύπου c που παραδίδεται με το καλώδιο δεδομένων του κεντρικού υπολογιστή για φόρτιση.



3. Καλώδιο δεδομένων USB (2A ή παραπάνω) Σύνδεση με τροφοδοτικό κινητού, κ.λπ. φόρτιση.



ΕΚΚΙΝΗΣΗ

0 1 / Ρυθμίσεις εκκίνησης



Τοποθετήστε το τροφοδοτικό, πατήστε παρατεταμένα το πλήκτρο διακόπτη για να ενεργοποιηθεί και πατήστε απαλά το πλήκτρο διακόπτη για να ρυθμίσετε την κατάλληλη θερμοκρασία.

180°C- Κατάλληλη για χοντρά και σκληρά μαλλιά

160°C- Κατάλληλο για κανονικά μαλλιά

150°C- Κατάλληλο για λεπτά και μαλακά μαλλιά

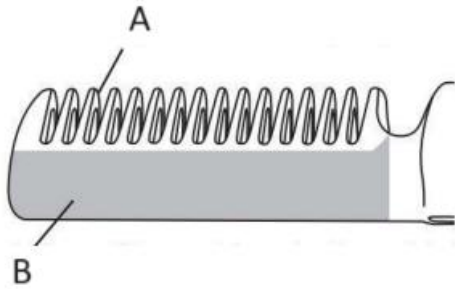
Συμβουλές:

- Όταν το προϊόν προθερμαίνεται, η λυχνία LED αναβοσβήνει. Η φωτεινή ένδειξη σταματά να αναβοσβήνει αφού επιτευχθεί η ρυθμισμένη θερμοκρασία.
- Διαφορετικές εποχές ή περιβαλλοντική θερμοκρασία, η κατάσταση διακοπής αναβοσβήνει είναι διαφορετική, Εάν το προϊόν έχει αναβοσβήνει, αλλά η πλάκα θέρμανσης είναι κανονική, αυτό είναι επίσης ένα φαινόμενο ποσμα, παρακαλούμε να είστε σίγουροι για τη χρήση.
- Συνιστάται να προθερμαίνεται το προϊόν (ή 5,5 λεπτά και η. πλάκα θεραπείας να είναι ομοιόμορφη) πριν από την έναρξη της χρήσης. Mk
- Μην καλύπτετε την κύρια μονάδα με το κάλυμμα αποθήκευσης όταν η τροφοδοσία είναι ενεργοποιημένη.

Προσοχή!

- Μην καλύπτετε την κύρια μονάδα με το κάλυμμα αποθήκευσης όταν η τροφοδοσία είναι ενεργοποιημένη.
- Όταν δεν χρησιμοποιείτε ειδικό θερμομονωτικό μαξιλάρι, μην τοποθετείτε γύρω σας εύφλεκτα ή ελάχιστα ανθεκτικά στη θερμότητα αντικείμενα. Αυτό είναι η αιτία αποχρωματισμού και παραμόρφωσης.

*Θα υπάρχει μια περίεργη μυρωδιά όταν είναι ενεργοποιημένη η τροφοδοσία, αλλά δεν υπάρχει πρόβλημα με την ασφάλεια.



A - Το μπροστινό άκρο της χτένας δεν θερμαίνεται, οπότε δεν θα καείτε όταν την ακουμπάτε στο χέρι σας.

B - Το κάτω μέρος της χτένας είναι μια κυκλική μεταλλική πλάκα που παράγει θερμότητα. Αυτό το μέρος θα ζεσταθεί, γι' αυτό μην το αγγίζετε απευθείας.

Προκαθορισμένη αύξηση της θερμοκρασίας: χρειάζονται 2 λεπτά για να φτάσει στους 100°C και 5 λεπτά για να φτάσει στους 170°C.

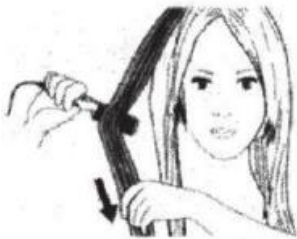
*Ο χρόνος μπορεί να αυξηθεί ή να μειωθεί ανάλογα με το περιβάλλον.

ΠΩΣ ΝΑ ΧΡΗΣΙΜΟΠΟΙΗΣΕΤΕ

Εφαρμογή: βασικά

Ίσιωμα:

Εφαρμόστε τη χτένα από το εσωτερικό των μαλλιών, χρησιμοποιήστε το άλλο χέρι για να τραβήξετε απαλά την κοτσίδα των μαλλιών και κατεβάστε την από τη ρίζα αργά, ενώ εφαρμόζετε ένταση, και χτενίστε τα μαλλιά από το εξωτερικό για να τα κάνετε πιο λαμπερά.



Περιγραφή:

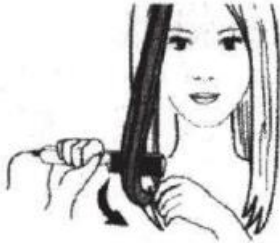
Τοποθετήστε τη χτένα προς τα πάνω στο εσωτερικό της φράντζα, κινήστε τη χτένα κυκλικά και περάστε την από την άκρη των μαλλιών.



Εφαρμογή: σγουρά μαλλιά

Εσωτερικός όγκος:

Ξεκινώντας από την εσωτερική πλευρά των μαλλιών προς τις άκρες, χτενίστε τα μαλλιά με μια ίσια χτένα, τυλίξτε τα μαλλιά γύρω από την ίσια χτένα και κάντε μπούκλες προς τα μέσα για λίγα δευτερόλεπτα και στη συνέχεια αφαιρέστε την ίσια χτένα.



Εξωτερικός όγκος:

Κρατήστε τις άκρες των μαλλιών που πρόκειται να κατσαρώσουν, ξεκινώντας από την εσωτερική πλευρά των μαλλιών προς τις άκρες, χτενίστε τα μαλλιά με μια ίσια χτένα μαλλιών, τυλίξτε τα μαλλιά γύρω από την ίσια χτένα μαλλιών και κατσαρώστε τα προς τα έξω, κρατήστε τα για μερικά δευτερόλεπτα και στη συνέχεια αφαιρέστε την ίσια χτένα μαλλιών.



Τυλίξτε τα:

Σηκώστε την κορυφή των μαλλιών και στερεώστε τα με μια χτένα ισιώματος στην εσωτερική πλευρά κοντά στη ρίζα των μαλλιών. Αφού το κρατήσετε για 4-6 δευτερόλεπτα, περάστε τη χτένα ισιώματος προς τις άκρες των μαλλιών σαν κύκλο.



ΟΔΗΓΙΕΣ ΑΣΦΑΛΕΙΑΣ

- Μην το χρησιμοποιείτε σε ένα σημείο για περισσότερο από 10 δευτερόλεπτα. Μπορεί να προκαλέσει ζημιά στα μαλλιά σας.
- Μην χρησιμοποιείτε τα συστατικά των οικιακών ισωτικών μαλλιών, το υγρό Bata που περιέχει αναγωγικούς παράγοντες και τα αποσμητικά "αμμωνιοτυροσίνη" και "κυστεΐνη" με τα αναφερόμενα στοιχεία.

- Εάν έχετε κάνει θεραπεία για ίσια μαλλιά σε ινστιτούτο ομορφιάς ή σε άλλους χώρους, παρακαλείστε να μην χρησιμοποιήσετε αυτό το προϊόν σε 3 έως 4 ημέρες.
- Εάν βάφετε τα μαλλιά σας, παρακαλούμε να μην χρησιμοποιήσετε αυτό το προϊόν σε 2 έως 3 ημέρες.
- Σε περίπτωση βαφής μαλλιών με βαφή μαλλιών μιας χρήσης, ξεπλύνετε καλά με σαμπουάν και περιμένετε μέχρι τα μαλλιά να στεγνώσουν εντελώς πριν χρησιμοποιήσετε αυτό το προϊόν. Όταν τα μαλλιά σας είναι βρεγμένα, χτενίστε τα μαλλιά σας με αυτό το προϊόν, θα κάνει τη βαφή μαλλιών μίας χρήσης να ξεθωριάσει, λόγω της θερμής συμπίεσης Τραυματισμός.
- Μην το χρησιμοποιείτε εάν τα μαλλιά σας έχουν υποστεί σοβαρή βλάβη. - Αυτό το προϊόν είναι ένα προϊόν ισιώματος μαλλιών μιας χρήσης. Το αποτέλεσμα διαφέρει μεταξύ των ατόμων ανάλογα με το βαθμό και την ποιότητα των μαλλιών.
- Αυτή η χτένα ισιώματος δεν χρησιμοποιείται για τη διόρθωση της συρρίκνωσης.

ΟΔΗΓΙΕΣ ΓΙΑ ΑΝΑΚΥΚΛΩΣΗ ΚΑΙ ΑΠΟΡΡΙΨΗ:



Αυτή η ετικέτα σημαίνει ότι το προϊόν δεν πρέπει να απορρίπτεται ως συνηθισμένα οικιακά απορρίμματα σε ολόκληρη την ΕΕ. Για την πρόληψη πιθανών ζημιών στο περιβάλλον ή την ανθρώπινη υγεία από μη ελεγχόμενη απόρριψη αποβλήτων. Ανακυκλώστε υπεύθυνα για την προώθηση της βιώσιμης χρήσης των υλικών πόρων. Εάν θέλετε να επιστρέψετε ένα χρησιμοποιημένο προϊόν, χρησιμοποιήστε το σύστημα παράδοσης και συλλογής ή επικοινωνήστε με τον λιανοπωλητή από τον οποίο αγοράσατε το προϊόν. Ο λιανοπωλητής μπορεί να δεχτεί το προϊόν για οικολογική ανακύκλωση.



Δήλωση του κατασκευαστή ότι το προϊόν συμμορφώνεται με τις απαιτήσεις των ισχύουσων οδηγιών της ΕΕ.