

PT: KILPOR 2.0 – MANUAL DO UTILIZADOR

Obrigado por escolher este produto. Leia atentamente este manual antes da utilização para compreender o funcionamento correto e as precauções de segurança. A utilização adequada ajudará a obter resultados ideais e a evitar possíveis danos no dispositivo ou na pele. Guarde este manual para consulta futura.

INTRODUÇÃO DO PRODUTO

O limpador de poros a vácuo com pressão negativa para acne é um dispositivo cosmético multifuncional concebido para esfoliação da pele, limpeza dos poros e remoção de pontos negros e excesso de oleosidade. Utiliza um sistema de sucção combinado com uma cabeça revestida com partículas de diamante artificial para esfoliar suavemente a camada externa da pele e extrair impurezas dos poros.

Este processo ajuda a refinar os poros e melhora a textura da pele, deixando-a mais lisa, uniforme e radiante. O dispositivo é não invasivo e permite controlar a intensidade da esfoliação através de diferentes cabeças e níveis de sucção.

O dispositivo inclui quatro cabeças intercambiáveis, cada uma concebida para funções específicas de cuidado da pele, incluindo esfoliação, limpeza profunda e tratamento localizado.

CONTEÚDO DA EMBALAGEM

1. Unidade principal × 1
 2. Cabeças de sucção × 4
 3. Manual do utilizador × 1
-

VISÃO GERAL DAS CABEÇAS

Quatro tipos de cabeças intercambiáveis para tratamento:



1. Cabeça microcristalina (esfoliação)

A cabeça microcristalina é revestida com finos cristais artificiais que proporcionam uma esfoliação suave. Ajuda a remover células mortas da pele, melhora a textura cutânea e promove uma aparência mais lisa e saudável sem causar danos.

2. Cabeça redonda grande (sucção forte)

Esta cabeça oferece sucção forte e é adequada para remover pontos negros, excesso de oleosidade, sujidade e resíduos de maquilhagem.

Utilize com cuidado em pele sensível ou fina. A utilização recomendada é uma vez por semana durante aproximadamente 5 minutos, dependendo do estado da sua pele.

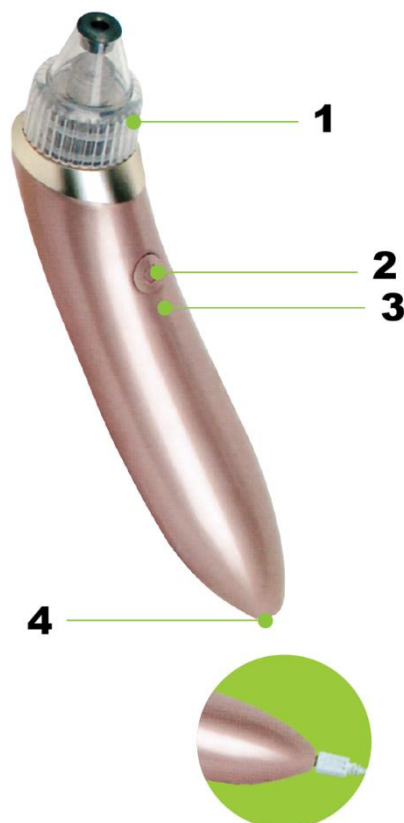
3. Cabeça redonda pequena (sucção suave)

Esta cabeça oferece uma sucção mais suave, sendo adequada para pele sensível ou delicada. Remove eficazmente impurezas leves como oleosidade, pó e resíduos cosméticos.

4. Cabeça oval (cuidado localizado)

A cabeça oval foi concebida para zonas propensas a linhas finas, como a área em redor dos olhos e da boca. Ajuda a melhorar a elasticidade da pele através de sucção e estimulação suaves. Para melhores resultados, utilize movimentos curtos e rápidos.

VISÃO GERAL DA UNIDADE PRINCIPAL

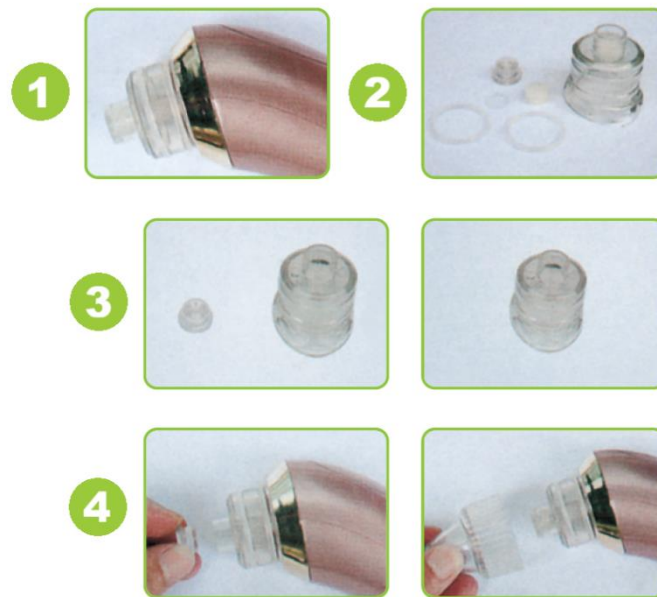


1. Cabeça de tratamento (intercambiável)
2. Botão de ligar/desligar (5 níveis ajustáveis de sucção)
3. Indicador LED de carregamento
4. Porta de carregamento

Instruções de carregamento: Ligue o dispositivo a uma fonte de alimentação usando o cabo USB.

- Luz vermelha: carregamento em curso
- Luz verde: totalmente carregado

INSTALAÇÃO DA CABEÇA DE TRATAMENTO



1. Insira a esponja do filtro no recipiente do filtro, conforme mostrado no diagrama.
2. Coloque a tampa do filtro rodando-a no sentido dos ponteiros do relógio ou no sentido contrário. Certifique-se de que está devidamente alinhada e bem fixa.
3. Fixe o recipiente do filtro ao corpo de sucção rodando-o até ficar seguro. Certifique-se de que está devidamente alinhado. Em seguida, fixe a cabeça de tratamento desejada rodando-a no corpo de sucção até ficar firmemente colocada.
4. Substitua o anel de vedação de silicone ou a esponja do filtro se estiverem danificados ou sujos, seguindo os mesmos passos acima.

MODO DE UTILIZAÇÃO

Esfoliação facial

1. Coloque a cabeça microcristalina. Certifique-se de que o rosto está limpo e seco.
 2. Mova o dispositivo do queixo para cima, em direção à linha do maxilar.
 3. Deslize do centro das bochechas para fora.
 4. Mova do centro da testa para os lados.
 5. Use movimentos ascendentes em todas as zonas para promover um efeito lifting.
-

Remoção de pontos negros e limpeza profunda

1. Coloque a cabeça redonda grande ou pequena (selecione o nível de sucção de acordo com a sensibilidade da sua pele).
 2. Coloque a cabeça na zona de tratamento.
 3. Mova o dispositivo apenas numa direção, não para a frente e para trás.
 4. Não mantenha o dispositivo demasiado tempo no mesmo ponto.
-

Cuidado de linhas finas

1. Coloque a cabeça oval.
2. Utilize em zonas como os cantos dos olhos, os lados do nariz e em redor da boca.
3. Aplique movimentos de sucção rápidos e suaves repetidamente durante até 5 minutos.

Nota: Não se concentre continuamente na mesma zona, pois isso pode causar nódoas negras temporárias ou vermelhidão. Se isso acontecer, aplique imediatamente uma compressa fria e, no dia seguinte, uma compressa morna. Consulte um médico se necessário.

INSTRUÇÕES IMPORTANTES DE SEGURANÇA

1. **Mantenha a pele seca:** Certifique-se de que o rosto está completamente seco antes da utilização para evitar que líquidos entrem no dispositivo através das aberturas de ar, o que pode causar danos.
 2. **Verifique a esponja do filtro:** Certifique-se sempre de que a esponja do filtro está corretamente instalada e seca antes da utilização. A entrada de humidade ou resíduos no dispositivo pode causar obstruções ou mau funcionamento.
 3. **Utilização sob supervisão:** Este produto não se destina a ser utilizado por crianças ou pessoas com capacidades físicas, sensoriais ou mentais reduzidas sem supervisão. Um adulto responsável deve garantir uma utilização segura.
 4. **Condições médicas:** Não utilize este dispositivo em zonas que tenham sido submetidas a cirurgia estética, como rinoplastia, nem em condições médicas sensíveis. Não recomendado para mulheres grávidas ou pessoas com problemas cardíacos.
 5. **Aviso de segurança relativo à água:** Não mergulhe o dispositivo em água nem permita a entrada de líquidos no dispositivo. Não enxague o dispositivo em água corrente.
-

INSTRUÇÕES PARA RECICLAGEM E ELIMINAÇÃO:



Este rótulo significa que o produto não pode ser eliminado como outro lixo doméstico em toda a UE. Para evitar potenciais danos para o ambiente ou para a saúde humana decorrentes da eliminação não controlada de resíduos. Recicle de forma responsável para promover a utilização sustentável dos recursos materiais. Se quiser devolver um aparelho usado, utilize o sistema de entrega e recolha ou contacte o retalhista a quem comprou o produto. O retalhista pode aceitar o produto para reciclagem ambientalmente segura.



Uma declaração do fabricante de que o produto está em conformidade com os requisitos das diretivas da UE aplicáveis.