

МК: KILPOR 2.0 – КОРИСНИЧКО УПАТСТВО

Ви благодариме што го избравте овој производ. Ве молиме внимателно прочитајте го ова упатство пред употреба за да го разберете правилното користење и безбедносните мерки. Правилната употреба ќе ви помогне да постигнете оптимални резултати и да избегнете можни оштетувања на уредот или кожата. Зачувајте го ова упатство за идна употреба.

ПРЕТСТАВУВАЊЕ НА ПРОИЗВОДОТ

Вакуумскиот чистач на пори со негативен притисок за акни е повеќенаменски козметички уред наменет за пилинг на кожата, чистење на порите и отстранување митесери и вишок маснотија. Користи систем за вшмукување во комбинација со наставка обложена со вештачки дијамантски честички, со цел нежно да го отстрани површинскиот слој на кожата и истовремено да ги извлече нечистотиите од порите.

Овој процес помага во стеснување на порите и ја подобрува текстурата на кожата, оставајќи ја помазна, поизедначена и посјајна. Уредот е неинвазивен и овозможува контрола на интензитетот на пилингот преку различни наставки и нивоа на вшмукување.

Уредот содржи четири заменливи наставки, од кои секоја е наменета за специфични функции за нега на кожата, вклучувајќи пилинг, длабинско чистење и целна нега.

СОДРЖИНА НА ПАКУВАЊЕТО

1. Главна единица × 1
 2. Наставки за вшмукување × 4
 3. Корисничко упатство × 1
-

ПРЕГЛЕД НА НАСТАВКИТЕ

Четири видови заменливи наставки за третман:



1. Микрокристална наставка (пилинг)

Микрокристалната наставка е обложена со фини вештачки кристали кои овозможуваат нежен пилинг. Помага во отстранување на мртвите клетки на кожата, ја подобрува текстурата на кожата и придонесува за помазен и поздрав изглед без оштетување.

2. Голема кружна наставка (силно вшмукување)

Оваа наставка обезбедува силно вшмукување и е погодна за отстранување митесери, вишок маснотија, нечистотии и остатоци од шминка.

Користете ја внимателно на чувствителна или тенка кожа. Препорачана употреба е еднаш неделно околу 5 минути, во зависност од состојбата на кожата.

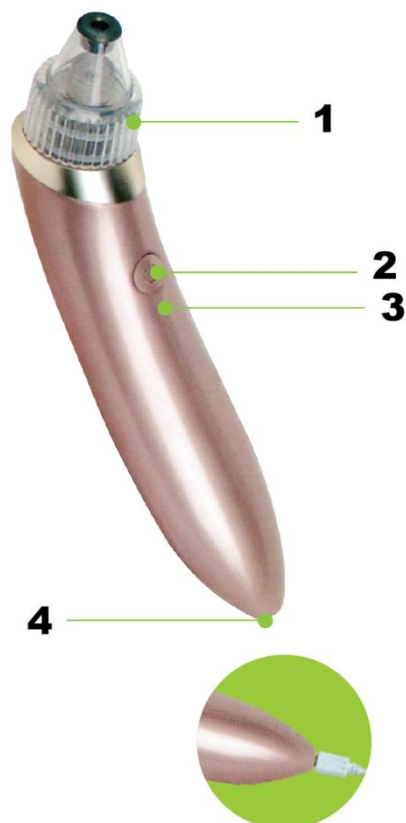
3. Мала кружна наставка (благо вшмукување)

Оваа наставка овозможува понежно вшмукување и е погодна за чувствителна или нежна кожа. Ефикасно отстранува полесни нечистотии како маснотија, прашина и остатоци од козметика.

4. Овална наставка (целна нега)

Овалната наставка е дизајнирана за подрачја склони кон фини линии, како што се пределот околу очите и устата. Помага во подобрување на еластичноста на кожата преку нежно вшмукување и стимулација. За најдобри резултати користете кратки и брзи движења.

ПРЕГЛЕД НА ГЛАВНАТА ЕДИНИЦА

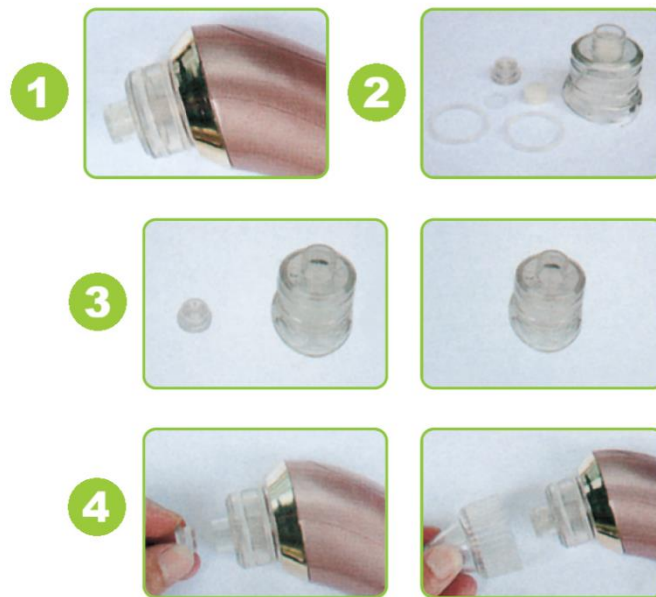


1. Наставка за третман (заменлива)
2. Копче за вклучување (5 прилагодливи нивоа на вшмукување)
3. ЛЕД индикатор за полнење
4. Приклучок за полнење

Упатство за полнење: Поврзете го уредот со извор на напојување со USB кабел.

- Црвено светло: полнењето е во тек
- Зелено светло: целосно наполнет

ПОСТАВУВАЊЕ НА НАСТАВКАТА



1. Вметнете го филтер сунѓерот во куќиштето на филтерот како што е прикажано на сликата.
2. Поставете го капакот на филтерот со вртење во насока на стрелките на часовникот или спротивно. Проверете дали е правилно порамнет и цврсто поставен.
3. Прицврстете го куќиштето на филтерот на делот за вшмукување со вртење додека не биде сигурно поставено. Проверете го порамнувањето. Потоа прицврстете ја саканата наставка со вртење додека не легне на место.
4. Заменете го силиконскиот заптивен прстен или филтер сунѓерот ако се оштетени или валкани, следејќи ги истите чекори.

НАЧИН НА УПОТРЕБА

Пилинг на лице

1. Поставете ја микрокристалната наставка. Проверете дали лицето е чисто и суво.
 2. Движете го уредот од брадата нагоре кон линијата на вилицата.
 3. Лизгајте од средината на образите кон надвор.
 4. Движете од средината на челото кон страните.
 5. На сите делови користете движења нагоре за ефект на затегнување на кожата.
-

Отстранување митесери и длабинско чистење

1. Поставете ја големата или малата кружна наставка (изберете ниво на вшмукување според чувствителноста на кожата).
2. Поставете ја наставката на подрачјето за третман.
3. Движете го уредот само во една насока, не напред-назад.
4. Не задржувајте го уредот предолго на едно место.

Нега на фини линии

1. Поставете ја овалната наставка.
2. Користете ја на подрачја како аглите на очите, страните на носот и околу устата.
3. Применувајте брзи и нежни движења на вшмукување до 5 минути.

Напомена: Не фокусирајте се постојано на истото подрачје, бидејќи може да дојде до привремени модринки или црвенило. Ако тоа се случи, веднаш нанесете ладна облога, а следниот ден топла. По потреба обратете се кај лекар.

ВАЖНИ БЕЗБЕДНОСНИ УПАТСТВА

1. **Кожата мора да биде сува:** Пред употреба проверете дали лицето е целосно суво за да спречите влегување течност во уредот преку отворите за воздух, што може да предизвика оштетување.
2. **Проверка на филтерот:** Секогаш проверете дали филтерот е правилно поставен и сув пред употреба. Влага или нечистотија може да предизвикаат затнување или дефект.
3. **Употреба под надзор:** Овој производ не е наменет за деца или лица со намалени физички, сензорни или ментални способности без надзор. Возрасно лице мора да обезбеди безбедна употреба.
4. **Здравствени состојби:** Не користете го уредот на делови кои биле подложени на естетски зафати (како ринопластика) или при чувствителни медицински состојби. Не се препорачува за бремена жени или лица со срцеви заболувања.
5. **Предупредување во врска со вода:** Не го потопувајте уредот во вода и не дозволувајте течност да влезе во уредот. Не го плакнете уредот под проточна вода.

УПАТСТВО ЗА РЕЦИКЛИРАЊЕ И ОДЛАГАЊЕ:



Оваа ознака значи дека производот не смее да се фрла како друг домашен отпад низ целата ЕУ. За да се спречи потенцијална штета на животната средина или здравјето на луѓето од неконтролирано отстранување на отпадот. Рециклирајте одговорно за да ја поттикнете одржливата употреба на материјалните ресурси. Доколку сакате да вратите употребен уред, искористете го системот за собирање и рециклирање или контактирајте го продавачот од кој го купивте производот. Продавачот може да го прифати производот за еколошки безбедно рециклирање.



Изјава од производителот дека производот е во согласност со барањата на применливите ЕУ директиви.

SQ: KILPOR 2.0 – MANUALI I PËRDORUESIT

Faleminderit që zgjodhët këtë produkt. Ju lutemi lexoni me kujdes këtë manual para përdorimit për të kuptuar përdorimin e saktë dhe masat e sigurisë. Përdorimi i duhur do t'ju ndihmojë të arrini rezultate optimale dhe të shmangni dëmtimet e mundshme të pajisjes ose lëkurës. Ruajeni këtë manual për përdorim në të ardhmen.

PREZANTIMI I PRODUKTIT

Pastruesi vakuum i poreve me presion negativ për akne është një pajisje kozmetike shumëfunktionale, e krijuar për eksfolimin e lëkurës, pastrimin e poreve dhe heqjen e pikave të zeza dhe yndyrës së tepërt. Ai përdor një sistem thithjeje të kombinuar me një kokë trajtimi të veshur me grimca artificiale diamanti, për të eksfoluar butësisht shtresën e jashtme të lëkurës dhe për të nxjerrë papastërtitë nga poret.

Ky proces ndihmon në rafinimin e poreve dhe përmirëson strukturën e lëkurës, duke e lënë atë më të lëmuar, më të njëtrajtshme dhe më rrezatuese. Pajisja është joinvazive dhe lejon kontrollin e intensitetit të eksfolimit përmes llojeve të ndryshme të kokave dhe niveleve të thithjes.

Pajisja përfshin katër koka të ndërrueshme, secila e krijuar për funksione specifike të kujdesit të lëkurës, përfshirë eksfolimin, pastrimin e thellë dhe trajtimin e synuar.

PËRMBAJTJA E PAKETIMIT

1. Njësia kryesore × 1
 2. Kokat thithëse × 4
 3. Manuali i përdoruesit × 1
-

PËRMBLEDHJE E KOKAVE

Katër lloje kokash të ndërrueshme për trajtim:



1. Koka mikrokristallore (eksfolim)

Koka mikrokristallore është e veshur me kristale artificiale të imëta që ofrojnë eksfolim të butë. Ndihmon në heqjen e qelizave të vdekura të lëkurës, përmirëson strukturën e saj dhe nxit një pamje më të lëmuar dhe më të shëndetshme pa shkaktuar dëmtim.

2. Koka e madhe e rrumbullakët (thithje e fortë)

Kjo kokë ofron thithje të fortë dhe është e përshtatshme për heqjen e pikave të zeza, yndyrës së tepërt, papastërtive dhe mbetjeve të grimit.

Përdoreni me kujdes në lëkurë të ndjeshme ose të hollë. Përdorimi i rekomanduar është një herë në javë për rreth 5 minuta, në varësi të gjendjes së lëkurës suaj.

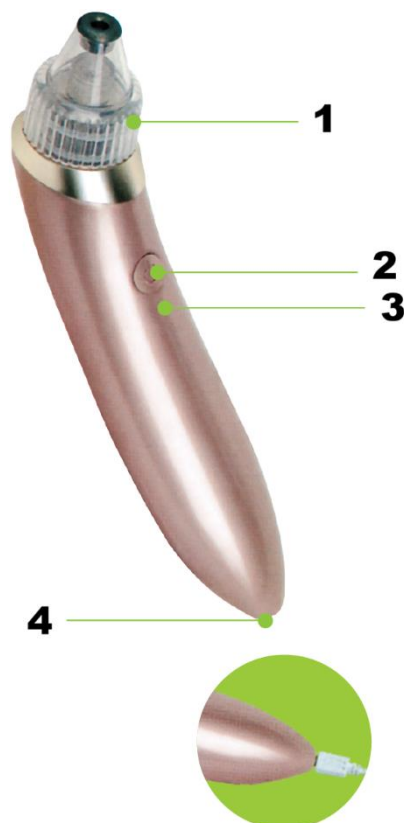
3. Koka e vogël e rrumbullakët (thithje e butë)

Kjo kokë ofron thithje më të butë, duke e bërë të përshtatshme për lëkurë të ndjeshme ose delikate. Ajo heq në mënyrë efektive papastërtitë e lehta si yndyra, pluhuri dhe mbetjet kozmetike.

4. Koka ovale (kujdes i synuar)

Koka ovale është krijuar për zonat e prirura ndaj vijave të imëta, si zona rreth syve dhe gojës. Ajo ndihmon në përmirësimin e elasticitetit të lëkurës përmes thithjes dhe stimulimit të butë. Për rezultate më të mira, përdorni lëvizje të shkurtra dhe të shpejta.

PËRMBLEDHJE E NJËSISË KRYESORE

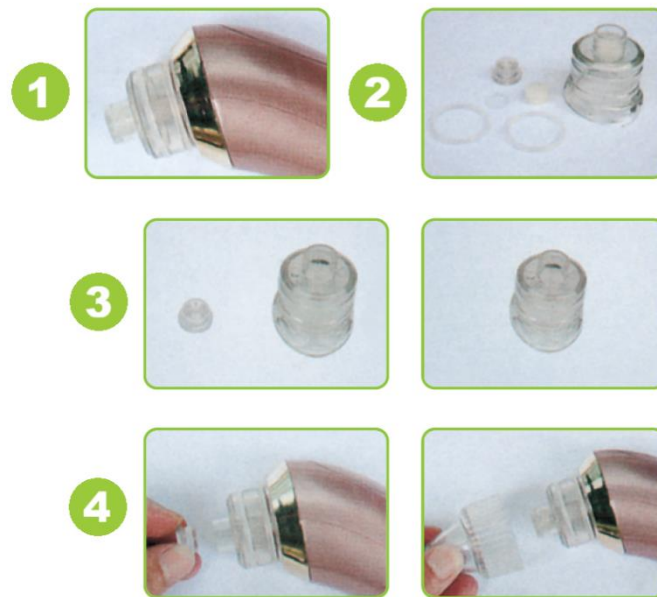


1. Koka e trajtimit (e ndërrueshme)
2. Butoni i ndezjes (5 nivele të rregullueshme thithjeje)
3. Treguesi LED i karikimit
4. Porta e karikimit

Udhëzime për karikim: Lidheni pajisjen me një burim energjie duke përdorur kabllon USB.

- Drita e kuqe: karikimi është në proces
- Drita jeshile: plotësisht e karikuar

VENDOSJA E KOKËS SË TRAJTIMIT



1. Vendosni sfungjerin e filtrit në kupën e filtrit siç tregohet në diagram.
2. Vendosni kapakun e filtrit duke e rrotulluar në drejtim të akrepave të orës ose në drejtim të kundërt. Sigurohuni që të jetë i pozicionuar siç duhet dhe i fiksuar mirë.
3. Vendosni kupën e filtrit në trupin thithës duke e rrotulluar derisa të fiksohet mirë. Sigurohuni që të jetë e pozicionuar siç duhet. Më pas vendosni kokën e dëshiruar të trajtimit duke e rrotulluar në trupin thithës derisa të jetë e fiksuar fort.
4. Zëvendësoni unazën mbyllëse prej silikoni ose sfungjerin e filtrit nëse janë të dëmtuar ose të ndotur, duke ndjekur të njëjtat hapa më sipër.

MËNYRA E PËRDORIMIT

Eksfolimi i fytyrës

1. Vendosni kokën mikrokristalore. Sigurohuni që fytyra të jetë e pastër dhe e thatë.
 2. Lëvizni pajisjen nga mjekra lart drejt vijës së nofullës.
 3. Rrëshqisni nga qendra e faqeve drejt jashtë.
 4. Lëvizni nga qendra e ballit drejt anëve.
 5. Përdorni lëvizje lart në të gjitha zonat për të nxitur efekt ngritjeje të lëkurës.
-

Heqja e pikave të zeza dhe pastrimi i thellë

1. Vendosni kokën e madhe ose të vogël të rrumbullakët (zgjidhni nivelin e thithjes sipas ndjeshmërisë së lëkurës suaj).
2. Vendosni kokën në zonën e trajtimit.
3. Lëvizni pajisjen vetëm në një drejtim, mos e lëvizni para dhe mbrapa.
4. Mos e mbani pajisjen shumë gjatë në një vend.

Kujdesi për vijat e imëta

1. Vendosni kokën ovale.
2. Përdoreni në zona si cepat e syve, anët e hundës dhe rreth gojës.
3. Aplikoni lëvizje të shpejta dhe të buta thithjeje në mënyrë të përsëritur deri në 5 minuta.

Shënim: Mos u fokusoni vazhdimisht në të njëjtën zonë, pasi kjo mund të shkaktojë mavijosje ose skuqje të përkohshme. Nëse kjo ndodh, vendosni menjëherë një kompresë të ftohtë dhe ditën tjetër një kompresë të ngrohtë. Konsultohuni me mjekun nëse është e nevojshme.

UDHËZIME TË RËNDËSISHME SIGURIE

1. **Mbajeni lëkurën të thatë:** Sigurohuni që fytyra juaj të jetë plotësisht e thatë para përdorimit për të parandaluar hyrjen e lëngjeve në pajisje përmes hapjeve të ajrit, gjë që mund të shkaktojë dëmtim.
2. **Kontrolloni sfungjerin e filtrit:** Gjithmonë sigurohuni që sfungjeri i filtrit të jetë vendosur siç duhet dhe i thatë para përdorimit. Lagështia ose papastërtitë që hyjnë në pajisje mund të shkaktojnë bllokim ose mosfunksionim.
3. **Përdorimi nën mbikëqyrje:** Ky produkt nuk është i destinuar për përdorim nga fëmijët ose personat me aftësi të reduktuara fizike, shqisore ose mendore pa mbikëqyrje. Një i rritur përgjegjës duhet të sigurojë përdorim të sigurt.
4. **Gjendjet mjekësore:** Mos e përdorni këtë pajisje në zona që i janë nënshtruar operacioneve kozmetike (si rinoplastika) ose në kushte të ndjeshme mjekësore. Nuk rekomandohet për gratë shtatzëna ose personat me probleme të zembrës.
5. **Paralajmërim për sigurinë ndaj ujit:** Mos e zhytni pajisjen në ujë dhe mos lejoni që lëngjet të hyjnë në pajisje. Mos e shpëlani pajisjen nën ujë të rrjedhshëm.

UDHËZIME PËR RICIKLIMIN DHE ASGJËSIMIN:



Kjo etiketë tregon se produkti nuk mund të hidhet si mbeturina të tjera shtëpiake në të gjithë BE-në. Për të parandaluar dëmtimin e mundshëm të mjedisit ose të shëndetit të njeriut nga eliminimi i pakontrolluar i mbetjeve. Ricikloni në mënyrë të përgjegjshme për të promovuar përdorimin e qëndrueshëm të burimeve materiale. Nëse dëshironi të ktheni një pajisje të përdorur, përdorni sistemin e grumbullimit dhe dorëzimit ose kontaktoni shitësin nga i cili e keni blerë produktin. Shitësi mund ta pranojë produktin për riciklim të sigurt për mjedisin.



Deklaratë nga prodhuesi se produkti është në përputhje me kërkesat e direktivave të zbatueshme të BE-së.