

LT: KILPOR 2.0 – NAUDOTOJO VADOVAS

Dėkojame, kad pasirinkote šį gaminį. Prieš naudodami atidžiai perskaitykite šį vadovą, kad suprastumėte tinkamą naudojimą ir saugos priemones. Tinkamas naudojimas padės pasiekti optimalių rezultatų ir išvengti galimos žalos prietaisui ar odai. Išsaugokite šį vadovą ateičiai.

PRODUKTO PRISTATYMAS

Vakuuminis porų valiklis su neigiamu slėgiu, skirtas aknei, yra daugiafunkcis grožio prietaisas, skirtas odos šveitimui, porų valymui ir inkštirų bei riebalų pertekliaus šalinimui. Jis naudoja siurbimo sistemą kartu su antgaliu, padengtu dirbtinio deimanto dalelėmis, kad švelniai nušveistų išorinį odos sluoksnį ir kartu pašalintų nešvarumus iš porų.

Šis procesas padeda susiaurinti poras ir pagerinti odos tekstūrą, todėl oda tampa lygesnė, tolygesnė ir skaistesnė. Prietaisas yra neinvazinis ir leidžia reguliuoti šveitimo intensyvumą naudojant skirtingus antgalius ir siurbimo lygius.

Prietaisą sudaro keturi keičiami antgalių, kurių kiekvienas skirtas konkrečioms odos priežiūros funkcijoms, įskaitant šveitimą, giluminį valymą ir tikslinę priežiūrą.

PAKUOTĖS TURINYS

1. Pagrindinis įrenginys × 1
 2. Siurbimo antgalių × 4
 3. Naudotojo vadovas × 1
-

ANTGALIŲ APŽVALGA

Keturi keičiami priežiūros antgalių tipai:



1. Mikrokristalinis antgalis (šveitimas)

Mikrokristalinis antgalis yra padengtas smulkiais dirbtiniais kristalais, kurie užtikrina švelnų šveitimą. Jis padeda pašalinti negyvas odos ląsteles, pagerina odos tekstūrą ir skatina lygesnę bei sveikesnę išvaizdą nepažeidžiant odos.

2. Didelis apvalus antgalis (stiprus siurbimas)

Šis antgalis užtikrina stiprų siurbimą ir tinka inkštiramams, riebalų pertekliui, nešvarumams bei makiažo likučiams šalinti.

Naudokite atsargiai ant jautrios arba plonos odos. Rekomenduojama naudoti kartą per savaitę maždaug 5 minutes, priklausomai nuo odos būklės.

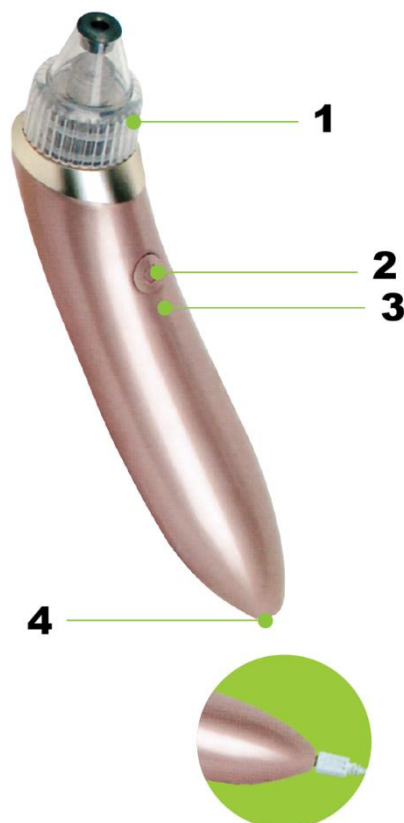
3. Mažas apvalus antgalis (švelnus siurbimas)

Šis antgalis užtikrina švelnesnį siurbimą, todėl tinka jautriai arba gležnai odai. Jis veiksmingai pašalina lengvus nešvarumus, tokius kaip riebalai, dulkės ir kosmetikos likučiai.

4. Ovalus antgalis (tikslinė priežiūra)

Ovalus antgalis skirtas sritims, linkusioms į smulkias raukšleles, pavyzdžiui, aplink akis ir burną. Jis padeda pagerinti odos elastingumą švelniu siurbimu ir stimuliacija. Geriausiems rezultatams naudokite trumpus ir greitus judesius.

PAGRINDINIO ĮRENGINIO APŽVALGA

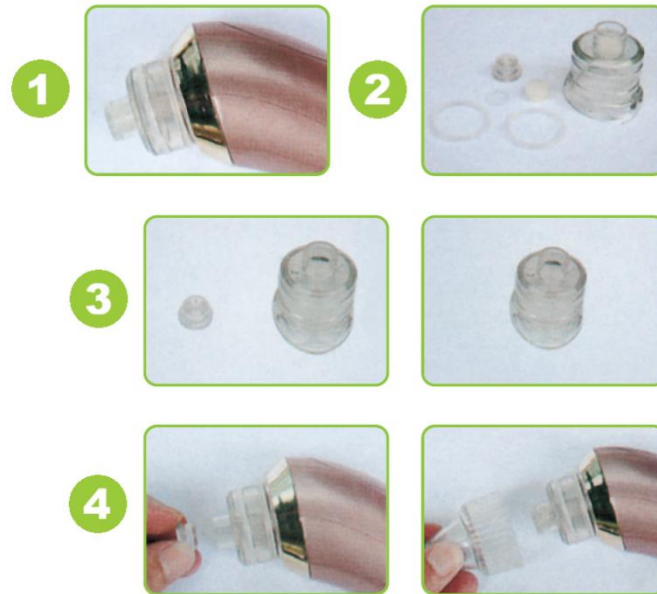


1. Priežiūros antgalis (keičiamas)
2. Įjungimo mygtukas (5 reguliuojami siurbimo lygiai)
3. LED įkrovimo indikatorius
4. Įkrovimo jungtis

Įkrovimo instrukcijos: Prijunkite prietaisą prie maitinimo šaltinio naudodami USB kabelį.

- Raudona lemputė: įkraunama
- Žalia lemputė: visiškai įkrauta

PRIEŽIŪROS ANTGALIO MONTAVIMAS



1. Įdėkite filtro kempinę į filtro indelį, kaip parodyta schemeje.
2. Pritvirtinkite filtro dangtelį sukdami jį pagal laikrodžio rodyklę arba prieš ją. Įsitinkinkite, kad jis tinkamai sulygiuotas ir tvirtai pritvirtintas.
3. Pritvirtinkite filtro indelį prie siurbimo korpuso sukdami, kol jis bus saugiai pritvirtintas. Įsitinkinkite, kad jis tinkamai sulygiuotas. Tada pritvirtinkite norimą priežiūros antgalį sukdami jį ant siurbimo korpuso, kol jis tvirtai laikysis vietoje.
4. Pakeiskite silikoninį sandarinimo žiedą arba filtro kempinę, jei jie pažeisti ar nešvarūs, atlikdami tuos pačius aukščiau nurodytus veiksmus.

NAUDOJIMO BŪDAS

Veido šveitimas

1. Pritvirtinkite mikrokristalinį antgalį. Įsitinkinkite, kad veidas švarus ir sausas.
 2. Judinkite prietaisą nuo smakro aukštyn link žandikaulio linijos.
 3. Slinkite nuo skruostų centro į išorę.
 4. Judinkite nuo kaktos centro į šonus.
 5. Visose srityse naudokite judesius aukštyn, kad paskatintumėte liftingo efektą.
-

Inkštirų šalinimas ir giluminis valymas

1. Pritvirtinkite didelį arba mažą apvalų antgalį (pasirinkite siurbimo lygį pagal odos jautrumą).
2. Uždėkite antgalį ant prižiūrimos srities.
3. Judinkite prietaisą tik viena kryptimi, ne pirmyn ir atgal.
4. Nelaikykite prietaiso per ilgai vienoje vietoje.

Smulkių raukšlelių priežiūra

1. Pritvirtinkite ovalų antgalį.
2. Naudokite tokiose srityse kaip akių kampučiai, nosies šonai ir aplink burną.
3. Pakartotinai atlikite greitus ir švelnius siurbimo judesius iki 5 minučių.

Pastaba: Nesusitelkite nuolat į tą pačią sritį, nes tai gali sukelti laikinų mėlynių ar paraudimą. Jei taip nutinka, nedelsdami uždėkite šaltą kompresą, o kitą dieną šiltą kompresą. Jei reikia, kreipkitės į gydytoją.

SVARBIOS SAUGOS INSTRUKCIJOS

1. **Oda turi būti sausa:** Prieš naudojimą įsitikinkite, kad veidas yra visiškai sausas, kad skysčiai nepatektų į prietaisą per oro angas, nes tai gali sukelti pažeidimus.
2. **Patikrinkite filtro kempinę:** Prieš naudojimą visada įsitikinkite, kad filtro kempinė tinkamai įdėta ir sausa. Drėgmė ar nešvarumai, patekę į prietaisą, gali sukelti užsikimšimą arba gedimą.
3. **Naudojimas prižiūrint:** Šis gaminys nėra skirtas naudoti vaikams ar asmenims su sumažėjusiais fiziniiais, jutiminių ar protiniais gebėjimais be priežiūros. Atsakingas suaugęs asmuo turi užtikrinti saugų naudojimą.
4. **Sveikatos būklės:** Nenaudokite prietaiso ant sričių, kuriose buvo atlikta kosmetinė operacija, pavyzdžiui, rinoplastika, arba esant jautrioms medicininėms būklėms. Nerekomenduojama nėščioms moterims ar asmenims, sergantiems širdies ligomis.
5. **Įspėjimas dėl vandens saugos:** Nemerkite prietaiso į vandenį ir neleiskite skysčiams patekti į prietaisą. Neplaukite prietaiso po tekančiu vandeniu.

INSTRUKCIJOS DĖL PERDIRBIMO IR IŠMETIMO:



Ši žymė reiškia, kad produktas negali būti išmestas kaip įprastos namų ūkio atliekos visoje ES. Norint išvengti galimų žalos aplinkai ar žmonių sveikatai dėl nekontroliuojamo atliekų šalinimo. Perdirbkite atsakingai skatinant tvarų medžiagų išteklių naudojimą. Norėdami grąžinti naudotą įrenginį, naudokite atidavimo ir rinkimo sistemą arba susisiekite su pardavėju, iš kurio įsigijote produktą. Pardavėjas gali priimti produktą aplinkai saugiam perdirbimui.



Gamintojo deklaracija, kad produktas atitinka taikomus ES direktyvų reikalavimus.