

ET: KILPOR 2.0 – KASUTUSJUHEND

Täname, et valisite selle toote. Palun lugege see kasutusjuhend enne kasutamist hoolikalt läbi, et mõista õiget kasutamist ja ohutusabinõusid. Õige kasutamine aitab saavutada parimaid tulemusi ning vältida seadme või naha võimalikku kahjustamist. Hoidke see kasutusjuhend alles edaspidiseks kasutamiseks.

TOOTE TUTVUSTUS

Negatiivse rõhuga vaakum-pooripuhastaja akne jaoks on multifunktsionaalne iluseade, mis on mõeldud naha koorimiseks, pooride puhastamiseks ning mustpeade ja liigse rasu eemaldamiseks. See kasutab imusüsteemi koos kunstlike teemantiosakestega kaetud otsikuga, et õrnalt koorida naha välimist kihti ja samal ajal eemaldada pooridest mustus.

See protsess aitab poore vähendada ja parandab naha tekstuuri, jättes naha siledamaks, ühtlasemaks ja säravamaks. Seade on mitteinvasiivne ning võimaldab kontrollida koorimise intensiivsust erinevate otsikute ja imutasemetega abil.

Seadmel on neli vahetatavat otsikut, millest igaüks on loodud kindlateks nahahooldusfunktsioonideks, sealhulgas koorimiseks, sügavpuhastuseks ja sihipäraseks hoolduseks.

PAKENDI SISU

1. Põhiseade × 1
 2. Imuotsikud × 4
 3. Kasutusjuhend × 1
-

OTSIKUTE ÜLEVAADE

Neli tüüpi vahetatavaid hooldusotsikuid:



1. Mikrokristalliline otsik (koorimine)

Mikrokristalliline otsik on kaetud peente kunstkristallidega, mis tagavad õrna koorimise. See aitab eemaldada surnud naharakke, parandab naha tekstuuri ning soodustab siledamat ja tervema välimusega nahka kahjustusi põhjustamata.

2. Suur ümar otsik (tugev imemine)

See otsik tagab tugeva imemise ja sobib mustpeade, liigse rasu, mustuse ja meigijääkide eemaldamiseks.

Kasutage ettevaatlikult tundlikul või õhukesel nahal. Soovitatav kasutamine on üks kord nädalas umbes 5 minutit, sõltuvalt naha seisundist.

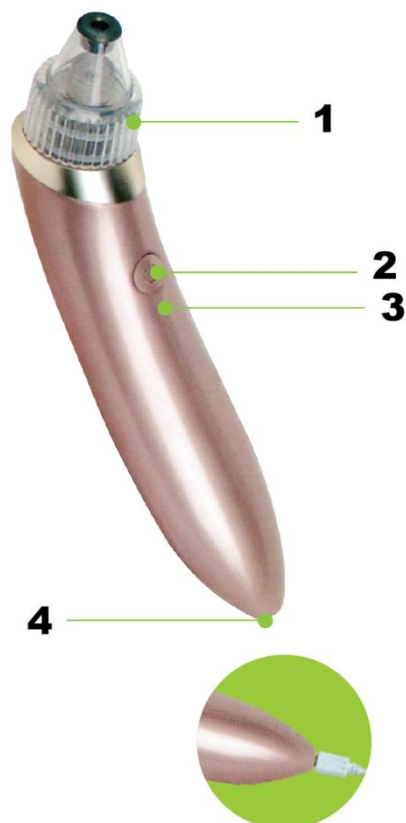
3. Väike ümar otsik (õrn imemine)

See otsik pakub õrnemat imemist, mistõttu sobib see tundlikule või õrnale nahale. See eemaldab tõhusalt kerged ebapuhtused, nagu rasu, tolm ja kosmeetikatoodete jäägid.

4. Ovaalne otsik (sihipärane hooldus)

Ovaalne otsik on mõeldud piirkondadele, mis on aldis peentele joontele, näiteks silmade ja suu ümbrus. See aitab parandada naha elastsust õrna imemise ja stimulatsiooni abil. Parimate tulemuste saavutamiseks kasutage lühikesi ja kiireid liigutusi.

PÕHISEADME ÜLEVAADE

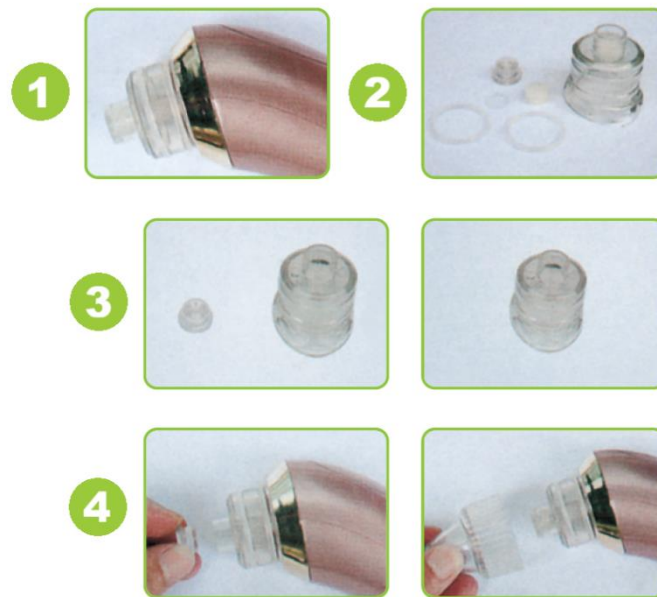


1. Hooldusotsik (vahetatav)
2. Toitenupp (5 reguleeritavat imutaset)
3. LED-laadimisindikaator
4. Laadimisport

Laadimisjuhised: Ühendage seade USB-kaabli abil toiteallikaga.

- Punane tuli: laadimine käib
- Roheline tuli: täielikult laetud

HOOLDUSOTSIKU PAIGALDAMINE



1. Sisestage filtrikäsn filtritopsi, nagu diagrammil näidatud.
2. Kinnitage filtri kate, keerates seda päripäeva või vastupäeva. Veenduge, et see oleks õigesti joondatud ja kindlalt kinnitatud.
3. Kinnitage filtritops imukorpuse külge, keerates seda, kuni see on kindlalt paigas. Veenduge, et see oleks õigesti joondatud. Seejärel kinnitage soovitud hooldusotsik imukorpuse külge, keerates seda, kuni see on kindlalt paigas.
4. Kui silikoonist tihendusrõngas või filtrikäsn on kahjustatud või määrdunud, vahetage see välja, järgides samu samme.

KASUTAMISVIIS

Näo koorimine

1. Kinnitage mikrokristalliline otsik. Veenduge, et nägu oleks puhas ja kuiv.
 2. Liigutage seadet lõuast ülespoole lõualuu joone suunas.
 3. Libistage seadet põskede keskelt väljapoole.
 4. Liigutage seadet otsmiku keskelt külgede suunas.
 5. Kasutage kõigil piirkondadel ülespoole suunatud liigutusi, et soodustada tõstvat efekti.
-

Mustpeade eemaldamine ja sügavpuhastus

1. Kinnitage suur või väike ümar otsik (valige imutase vastavalt naha tundlikkusele).
2. Asetage otsik hooldatavale piirkonnale.
3. Liigutage seadet ainult ühes suunas, mitte edasi-tagasi.
4. Ärge hoidke seadet liiga kaua ühes kohas.

Peente joonte hooldus

1. Kinnitage ovaalne otsik.
2. Kasutage seda piirkondades, nagu silmanurgad, nina küljed ja suu ümbrus.
3. Tehke korduvalt kiireid ja õrnu imemisliigutusi kuni 5 minutit.

Märkus: Ärge keskenduge pidevalt samale piirkonnale, sest see võib põhjustada ajutisi sinikaid või punetust. Kui see juhtub, asetage kohe külm kompress ja järgmisel päeval soe kompress. Vajadusel pidage nõu arstiga.

OLULISED OHUTUSJUHISED

1. **Hoidke nahk kuiv:** Enne kasutamist veenduge, et nägu oleks täiesti kuiv, et vältida vedelike sattumist seadmesse õhuavade kaudu, mis võib põhjustada kahjustusi.
2. **Kontrollige filtrikäsna:** Enne kasutamist veenduge alati, et filtrikäsna oleks õigesti paigaldatud ja kuiv. Niiskus või mustus, mis satub seadmesse, võib põhjustada ummistuse või rikke.
3. **Kasutamine järelevalve all:** See toode ei ole mõeldud kasutamiseks lastele ega isikutele, kellel on vähenenud füüsilised, sensoorsed või vaimsed võimed, ilma järelevalveta. Vastutav täiskasvanu peab tagama ohutu kasutamise.
4. **Meditsiinilised seisundid:** Ärge kasutage seadet piirkondadel, millele on tehtud kosmeetiline operatsioon, näiteks rinoplastika, ega tundlike meditsiiniliste seisundite korral. Ei ole soovitatav rasedatele ega südamehaigustega inimestele.
5. **Veeohutuse hoiatus:** Ärge kastke seadet vette ega laske vedelikel seadmesse sattuda. Ärge loputage seadet jooksva vee all.

JUHISED RINGLUSSEVÕTU JA KÕRVALDAMISE KOHTA:



See märgis tähendab, et toodet ei tohi kogu ELis kõrvaldada muude olmejäätmetena. Et vältida võimalikku kahju keskkonnale või inimeste tervisele kontrollimatust jäätmete kõrvaldamisest. Taaskasutage vastutustundlikult, et edendada materiaalsete ressursside säästvat kasutamist. Kui soovite kasutatud seadme tagastada, kasutage araviimis- ja kogumissüsteemi või võtke ühendust jaemüüjaga, kellelt te toote ostsite. Jaemüüja võib toote vastu võtta keskkonnasõbralikuks ringlussevõtuks.



Tootja deklaratsioon selle kohta, et toode vastab kohaldatavate ELi direktiivide nõuetele.