

DA: KILPOR 2.0 – BRUGERVEJLEDNING

Tak, fordi du har valgt dette produkt. Læs venligst denne vejledning grundigt før brug for at forstå korrekt betjening og sikkerhedsforanstaltninger. Korrekt brug hjælper dig med at opnå optimale resultater og undgå mulig skade på enheden eller huden. Gem denne vejledning til fremtidig brug.

PRODUKTINTRODUKTION

Den vakuumbaserede porerenser med negativt tryk til akne er en multifunktionel skønhedsenhed, designet til eksfoliering af huden, rensning af porer samt fjernelse af hudorme og overskydende olie.

Den bruger et sugesystem kombineret med et behandlingshoved belagt med kunstige diamantpartikler for skånsomt at eksfoliere hudens yderste lag og samtidig trække urenheder ud af porerne.

Denne proces hjælper med at forfine porerne og forbedre hudens tekstur, så huden efterlades glattere, mere ensartet og strålende. Enheden er ikke-invasiv og gør det muligt at kontrollere eksfolieringsintensiteten gennem forskellige hoveder og sugeniveauer.

Enheden indeholder fire udskiftelige hoveder, som hver især er designet til specifikke hudplejefunktioner, herunder eksfoliering, dybderens og målrettet behandling.

PAKKENS INDHOLD

1. Hovedenhed × 1
 2. Sughoveder × 4
 3. Brugervejledning × 1
-

OVERSIGT OVER HOVEDER

Fire typer udskiftelige behandlingshoveder:



1. Mikrokrystallinsk hoved (eksfoliering)

Det mikrokrystallinske hoved er belagt med fine kunstige krystaller, som giver en skånsom eksfoliering. Det hjælper med at fjerne døde hudceller, forbedrer hudens tekstur og fremmer et glattere og sundere udseende uden at forårsage skade.

2. Stort rundt hoved (kraftig sugning)

Dette hoved giver kraftig sugning og er egnet til fjernelse af hudorme, overskydende olie, snavs og makeuprester.

Brug det med forsigtighed på følsom eller tynd hud. Anbefalet brug er én gang om ugen i cirka 5 minutter, afhængigt af hudens tilstand.

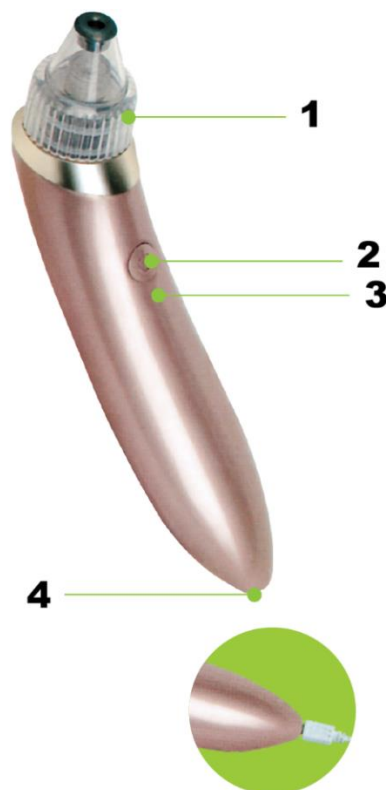
3. Lille rundt hoved (mild sugning)

Dette hoved giver en mere skånsom sugning og er derfor egnet til følsom eller sart hud. Det fjerner effektivt lette urenheder såsom olie, støv og kosmetikrester.

4. Ovalt hoved (målrettet pleje)

Det ovale hoved er designet til områder, der er tilbøjelige til fine linjer, såsom omkring øjne og mund. Det hjælper med at forbedre hudens elasticitet gennem skånsom sugning og stimulering. Brug korte, hurtige bevægelser for de bedste resultater.

OVERSIGT OVER HOVEDENHEDEN

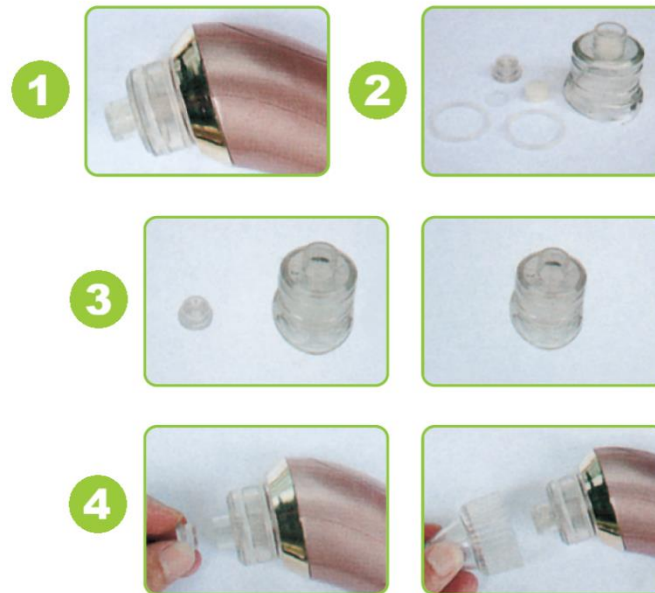


1. Behandlingshoved (udskifteligt)
2. Tænd/sluk-knap (5 justerbare sugeniveauer)
3. LED-opladningsindikator
4. Opladningsport

Opladningsinstruktioner: Tilslut enheden til en strømkilde med USB-kablet.

- Rødt lys: opladning i gang
 - Grønt lys: fuldt opladet
-

INSTALLATION AF BEHANDLINGSHOVEDET



1. Indsæt filtersvampen i filterkoppen som vist på diagrammet.
 2. Fastgør filterdækslet ved at dreje det med eller mod uret. Sørg for, at det er korrekt justeret og sikkert fastgjort.
 3. Fastgør filterkoppen til sugekroppen ved at dreje den, indtil den sidder sikkert fast. Sørg for, at den er korrekt justeret. Fastgør derefter det ønskede behandlingshoved ved at dreje det på sugekroppen, indtil det sidder fast.
 4. Udskift silikoneforseglingsringen eller filtersvampen, hvis de er beskadigede eller snavsede, ved at følge de samme trin ovenfor.
-

BRUGSMETODE

Ansigtseksfoliering

1. Fastgør det mikrokrySTALLINSKE hoved. Sørg for, at ansigtet er rent og tørt.
 2. Bevæg enheden fra hagen opad mod kæbelinjen.
 3. Glid fra midten af kinderne og udad.
 4. Bevæg fra midten af panden mod siderne.
 5. Brug opadgående bevægelser på alle områder for at fremme en løftende effekt.
-

Fjernelse af hudorme og dybderens

1. Fastgør det store eller lille runde hoved (vælg sugeniveau efter hudens følsomhed).
2. Placer hovedet på behandlingsområdet.
3. Bevæg kun enheden i én retning, ikke frem og tilbage.
4. Hold ikke enheden for længe på samme sted.

Pleje af fine linjer

1. Fastgør det ovale hoved.
2. Brug det på områder som øjenkroge, næsens sider og omkring munden.
3. Anvend gentagne hurtige og skånsomme sugebevægelser i op til 5 minutter.

Bemærk: Fokuser ikke konstant på det samme område, da dette kan forårsage midlertidige blå mærker eller rødme. Hvis dette sker, påfør straks et koldt omslag og dagen efter et varmt omslag. Kontakt læge ved behov.

VIGTIGE SIKKERHEDSINSTRUKTIONER

1. **Hold huden tør:** Sørg for, at ansigtet er helt tørt før brug for at forhindre væsker i at trænge ind i enheden gennem luftåbningerne, hvilket kan forårsage skade.
2. **Kontrollér filtersvampen:** Sørg altid for, at filtersvampen er korrekt installeret og tør før brug. Fugt eller snavs, der trænger ind i enheden, kan forårsage blokering eller funktionsfejl.
3. **Brug under opsyn:** Dette produkt er ikke beregnet til brug af børn eller personer med nedsatte fysiske, sensoriske eller mentale evner uden opsyn. En ansvarlig voksen skal sikre sikker brug.
4. **Medicinske tilstande:** Brug ikke enheden på områder, der har gennemgået kosmetisk kirurgi, såsom næseoperation, eller ved følsomme medicinske tilstande. anbefales ikke til gravide kvinder eller personer med hjertesygdomme.
5. **Advarsel om vandsikkerhed:** Nedsenk ikke enheden i vand, og lad ikke væsker trænge ind i enheden. Skyl ikke enheden under rindende vand.

INSTRUKTIONER FOR GENBRUG OG BORTSKAFFELSE:



Denne mærkning betyder, at produktet ikke må bortskaffes sammen med almindeligt husholdningsaffald i hele EU. For at forhindre potentiel skade på miljøet eller menneskers sundhed som følge af ukontrolleret affaldsbortskaffelse skal produktet genbruges på ansvarlig vis for at fremme bæredygtig anvendelse af materialer. Hvis du ønsker at returnere en brugt enhed, skal du benytte indsamlings- og afleveringssystemet eller kontakte den forhandler, hvor du har købt produktet. Forhandleren kan modtage produktet med henblik på miljømæssigt forsvarlig genbrug.



En erklæring fra producenten om, at produktet overholder kravene i de gældende EU-direktiver.