

## SK: HANDYHUNT - UŽÍVATEĽSKÁ PRÍRUČKA

Gratulujeme vám k výberu detektora kovov HANDYHUNT. HANDYHUNT je ručný detektor kovov určený na presné určenie kovových (železných a neželezných) predmetov počas hľadania pokladov.

Detektor HANDYHUNT je určený na použitie v spojení s detektorom kovov na vyhľadávanie v zemi, ktorý pomáha pri vyhľadávaní kovových cieľov. HANDYHUNT má zvukový aj vibračný alarm na indikáciu prítomnosti kovových predmetov. Intenzita poplašných signálov sa zvyšuje, keď sa prístroj HANDYHUNT približuje ku kovovému cieľu. Vďaka presnému hrotu a škrabaciemu hrotu so schopnosťou bočného skenovania je HANDYHUNT veľmi účinný pri jednoduchom zisťovaní aj tých najmenších kovových predmetov. Svetidlo LED pomáha v tmavých a slabých svetelných podmienkach.

HANDYHUNT má vodotesnosť podľa normy IP 66, ktorá ho plne chráni pred vplyvom prostredia a umožňuje umývanie pod tečúcou vodou alebo prevádzku v daždi. Odolnosť svetidla HANDYHUNT založená na norme MIL STD 810 F zabezpečí roky spoľahlivej prevádzky aj v náročných podmienkach.

Mikroprocesorové obvody umožňujú, aby HANDYHUNT pracoval s maximálnou citlivosťou bez potreby akéhokoľvek nastavovania.

HANDYHUNT je ideálny na vyhľadávanie drobných predmetov v najrôznejších poľovníckych podmienkach, od vysoko mineralizovanej pôdy až po piesok nasýtený slanou vodou.

HANDYHUNT sa stane nepostrádateľným nástrojom na:

- zrýchliť vyhľadávanie cieľov;
- presné vyhľadávanie malých predmetov;
- predchádzanie kopaniu veľkých dier;
- identifikovať viacero objektov v tesnej blízkosti;
- vyhľadávanie v stiesnených vnútorných priestoroch, ako sú steny a stropy;
- Slúži ako nástroj na vyhľadávanie kovových potrubí, káblov, výstuh a ovládacích skriniek a
- Lokalizovať klince a kovové stenové trne v domoch.

### ŠPECIFIKÁCIE

Názov modelu: HANDYHUNT

Číslo modelu: S001

Prevádzkové teploty: -35°F (-37°C) až 158°F (70°C)

Pracovná frekvencia: 12 kHz

Odolnosť voči vode a prachu: Spĺňa normy IEC 60529 IP 66

Ladenie: Automatické ladenie:

Indicators: Proporcionálny zvuk / frekvencia vibračných impulzov

Ovládacie prvky: Vypínač napájania

Rozmery: Dĺžka: 9" (22,9 cm) Hrúbka: 1,5" (3,8 cm) zúžená na 0,875" (2,2 cm)

Hmotnosť: 7 oz (0,2 kg s batériou vo vnútri)

Batéria: jedna 9V (je súčasťou dodávky)

Životnosť batérie: 9V: Uhlíková batéria: 16 hodín, alkalická batéria: 30 hodín, nabíjacia batéria: 8 hodín

## KOMPONENTY



1. Kryt batérie
2. Vibrating Alarms
3. Zvukové alarmy
4. Vypínač napájania
5. LED svietidlo
6. 360° detekčná oblasť bočného skenovania
7. Exkluzívna škrabacia čepeľ
8. Hrot na presné určovanie polohy

## FUNKCIE VÝROBKU

### Vypínač napájania

Ak chcete detektor zapnúť, stlačte a uvoľnite tlačidlo napájania, pričom držte HANDYHUNT ďalej od kovových predmetov. Rozsvieti sa biela LED dióda a zaznejú dve krátke zvukové znamenia, čo znamená, že HANDYHUNT je pripravený na použitie.

### Zvukové a vibračné upozornenia

Reproduktor poskytuje jasný zvukový signál vždy, keď je detekovaný kov. Vibračný motor HANDYHUNT sa tiež aktivuje, keď sa zistí kovový cieľ. Keď sa zariadenie HANDYHUNT priblíži ku kovovému cieľu, rýchlosť pulzovania zvuku a vibrácií sa úmerne zvýši. Keď sa GP-POINTER vzdáľuje od kovového cieľa, rýchlosť pulzujúceho zvuku a vibrácií sa zníži. Táto jedinečná funkcia HANDYHUNT pomáha používateľovi určiť presnú polohu cieľa.

### Škrabacia čepeľ

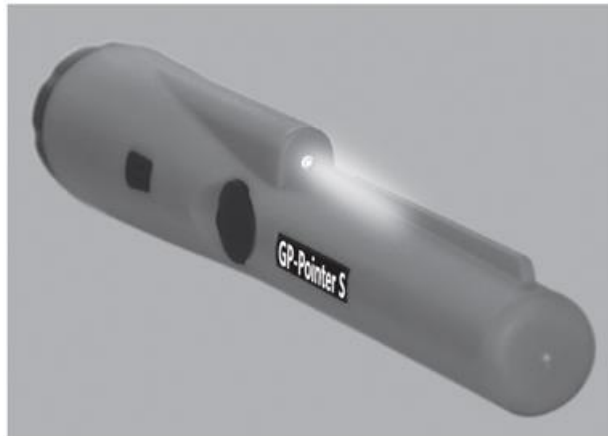
Súčasťou zariadenia HANDYHUNT je aj 3,75" škrabacia čepeľ, ktorá pomáha pri vyhľadávaní cieľa. Táto robustná čepeľ je ideálna na preosievanie nečistôt pri hľadaní cieľa. Detektor HANDYHUNT s 360° bočným skenovaním kovov umožňuje detektoru upozorniť na kovový cieľ.

### **Zvukové upozornenie**

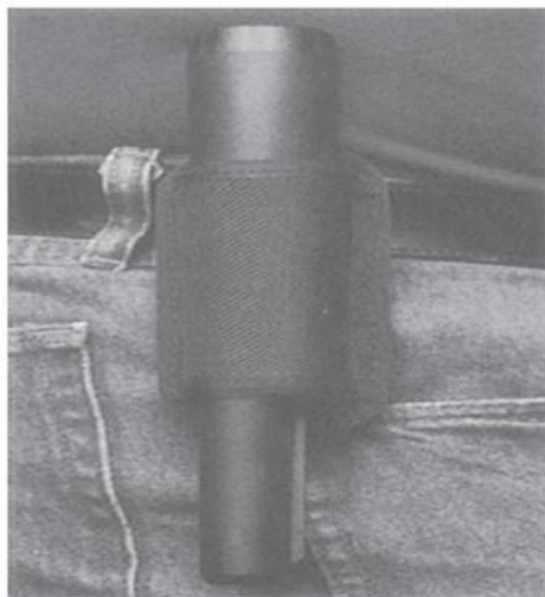
Keď batéria dosiahne nízku úroveň, zvukový alarm vydá zvuky, ktoré upozornia na nízku úroveň nabitia batérie.

### **LED svetlo**

Biela LED dióda (umiestnená vedľa vypínača) zostane rozsvietená, pričom poskytuje indikáciu zapnutia a v prípade potreby koná. Svetlo LED HANDYHUNT pomáha osvetľovať ciele pri slabom osvetlení.



Svietidlo HANDYHUNT môžete upevniť na opasok akejkoľvek štandardnej veľkosti.



### **NÁVOD NA OBSLUHU**

Detektor zapnite stlačením tlačidla napájania, pričom ho držte mimo akýchkoľvek kovových predmetov. Aby nedošlo k zrušeniu cieľa, nezapínajte detektor HANDYHUNT, keď sa nachádza v blízkosti cieľa.

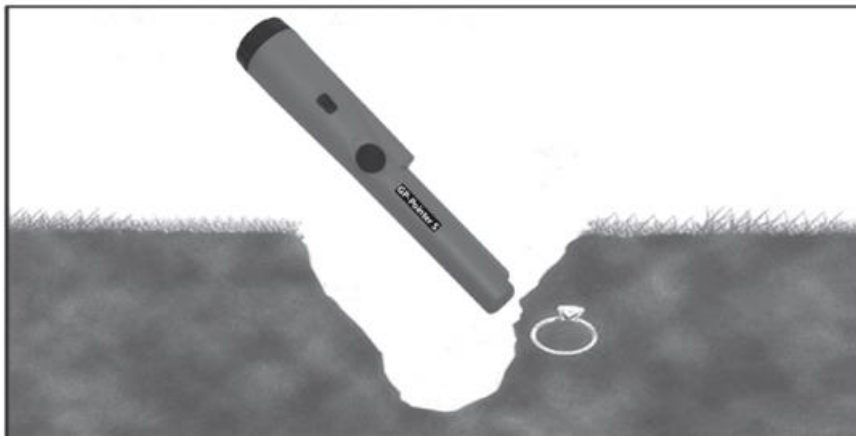
Keď je detektor HANDYHUNT zapnutý, rozsvieti sa biela kontrolka LED a táto kontrolka zostane svietiť, kým sa opätovným stlačením tlačidla napájania prístroj nevypne. Táto funkcia mini baterky je užitočná pri práci v situáciách so slabým osvetlením.

HANDYHUNT je celokovový detektor bez pohybu. To umožňuje zostať nehybne stáť nad cieľom s nepretržitou zvukovou a vibračnou odozvou. Keď sa HANDYHUNT priblíži ku kovovému cieľu, rýchlosť pulzovania zvuku a vibrácií sa úmerne zvýši - čo umožňuje presné určenie cieľa. Prevádzka je úplne automatická. Zistia sa všetky kovy vrátane železných a neželezných kovov.

#### **Základná metóda vyhľadávania:**

Po lokalizácii cieľa pomocou detektora kovov na vyhľadávanie v zemi vykopte jamu na vyhľadávanie alebo odstráňte zátku zeme.

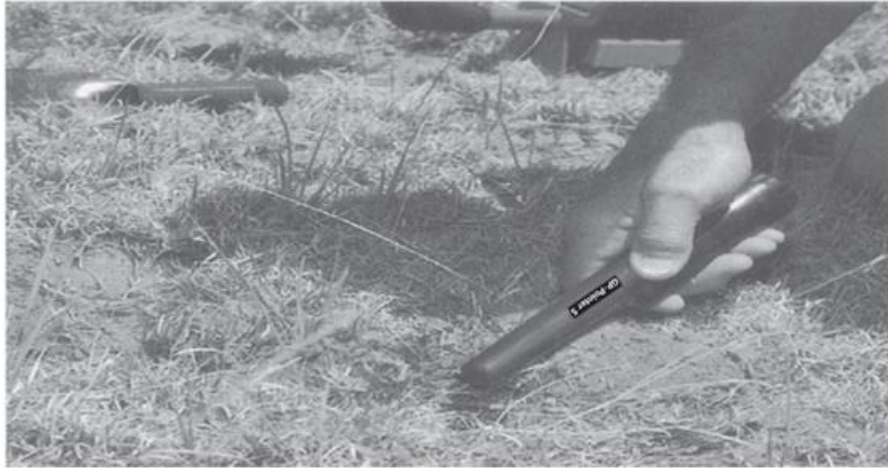
Potom by ste mali použiť HANDYHUNT na presnú lokalizáciu kovového cieľa. Najprv prehľadajte zemnú zátku alebo hromadu zeminy, aby ste zistili, či váš cieľ už nebol objavený v zemine, ktorú ste odstránili alebo prevrátili. Ak prístroj HANDYHUNT nesignalizuje cieľ, mali by ste ďalej skenovať vo vnútri diery, pričom špičku prístroja HANDYHUNT nasmerujte na bočné steny diery. Keď budete hrot HANDYHUNT posúvať bližšie k cieľovému predmetu, vibrácie detektora a zvukové signály sa budú postupne zvyšovať.



Ak nedostanete odozvu z vnútra diery alebo z odstránenej zeminy/zápichu, predmet je pravdepodobne hlbšie v zemi alebo hlboko v zátku - mimo dosahu presného určenia. Opätovne prehľadajte detektorom na vyhľadávanie v zemi, aby ste si overili, kde sa predmet nachádza.

#### **Vyhľadávanie bočným skenovaním:**

Jednou z kľúčových funkcií detektora HANDYHUNT je jeho schopnosť bočného skenovania. Táto funkcia vám umožňuje rýchlo prehľadávať veľkú oblasť. Držte detektor HANDYHUNT na boku, rovno pri zemi a rýchlo skenujte dopredu a dozadu. Keď je známa všeobecná poloha cieľa, použite hrot detektora HANDYHUNT na presnú lokalizáciu cieľa. Okrem toho môžete počas skenovania z boku použiť škrabací nôž na hrabanie, škrabanie alebo vyrovnávanie pôdy.



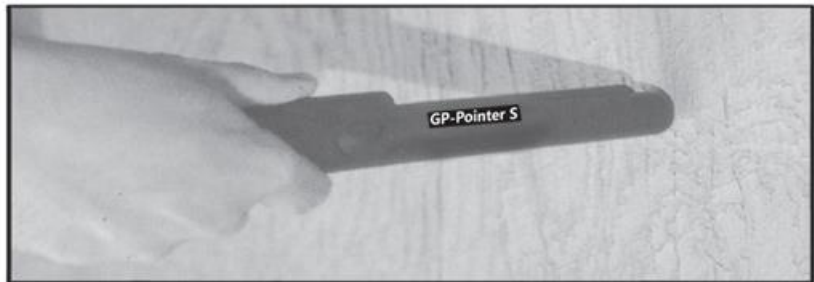
Vyhľadávajte cieľ, keď škrabete pôdu škrabacou čepeľou.

#### **Vyhľadávanie na stene:**

Vďaka režimu je to vynikajúca technika bočného skenovania svorníkov a potrubí v stenách, pri ktorej môžete použiť hrot na vyhľadávanie statického vyhľadávača úžitkových predmetov HANDYHUNT na vyhľadávanie kovu alebo klinec v sadrokartónových doskách. Pomocou rýchlo pokryjete veľké plochy a presne lokalizujete cieľ.



**1**



**2**

1. Na vyhľadávanie v stenách pomocou prístroja HANDYHUNT použite techniku bočného skenovania na rýchle pokrytie veľkých plôch.

2. Ak chcete presne lokalizovať kovový cieľ, použite hrot na presné zameranie HANDYHUNT.

Cieľ vyhľadávajte počas toho, ako škrabete pôdu škrabacím hrotom.

#### **Presné určovanie veľkých objektov:**

Pri lokalizácii veľkých kovových predmetov - či už v zemi alebo v stene - môžete zlepšiť schopnosť presného určenia "rozladením" HANDYHUNT, aby ste zúžili detekčné pole, a to nasledujúcim spôsobom.

Pomaly skenujte smerom k predmetu, kým sa odozva detektora nezvýši na plný/konštantný alarm. Potom bez pohybu detektora vypnite a znova zapnite napájanie, aby ste zrušili cieľ a zúžili detekčné

pole. Teraz pokračujte v skenovaní smerom k objektu, aby ste zistili jeho presnú polohu. Opakujte cyklus vypnutia/zapnutia napájania, aby ste podľa potreby ďalej zúžili detekčné pole.

Po skončení môžete zariadenie HANDYHUNT vrátiť do normálneho detekčného poľa jednoduchým vypnutím a opätovným zapnutím napájania, pričom ho budete držať mimo všetkého kovu.

### VÝMENA BATÉRIE

Stav batérie prístroja HANDYHUNT sa neustále automaticky monitoruje. Keď sa batéria vybíja, detektor vydá striedavý dvojtónový alarm. Vymeňte 9V batériu čo najskôr odskrutkovaním krytu batérie a naklonením detektora tak, aby sa batéria vysunula. Vymeňte ju za novú 9V batériu a ručne utiahnite kryt batérie.

Priehradka na batériu je vybavená kľúčom, ktorý prijíma kontakt s batériou len v správnej polohe. Ak je 9V batéria nesprávne nainštalovaná, nedôjde k poškodeniu obvodov. Je však dôležité dodržiavať polaritu batérie a priehradky na batérie HANDYHUNT, aby sa zabezpečila funkčnosť. Kryt nikdy nezatvárajte silou. Ak sa má zariadenie HANDYHUNT skladovať dlhšie ako 30 dní, vyberte batériu.

**Poznámka:** Na detekčnú oblasť zariadenia HANDYHUNT nepripevňujte kovové štítky (alebo akýkoľvek materiál, ktorý by mohol spôsobiť poplach detektora). Mohlo by to spôsobiť nerovnováhu v detekčnom poli, a tým znížiť účinnosť skenovania.

### POKYNY NA RECYKLÁCIU A LIKVIDÁCIU:



Toto označenie znamená, že výrobok nemožno likvidovať ako iný domový odpad v celej EÚ. Aby sa zabránilo možnému poškodeniu životného prostredia alebo ľudského zdravia v dôsledku nekontrolovanej likvidácie odpadu. Recyklujte zodpovedne, aby ste podporili udržateľné využívanie materiálových zdrojov. Ak chcete použité zariadenie vrátiť, využite systém odovzdávania a zberu alebo sa obráťte na predajcu, u ktorého ste výrobok kúpili. Predajca môže výrobok prijať na ekologicky bezpečnú recykláciu.



Vyhlasenie výrobcu, že výrobok spĺňa požiadavky platných smerníc EÚ.