

## EE: HANDYHUNT - KASUTUSJUHEND

Palju õnne HANDYHUNT metalliotsija valimise puhul. HANDYHUNT on käeshoitav metallidetektor, mis on mõeldud metallist (raud- ja mitteraudmetallist) esemete täpseks leidmiseks aardeotsingu ajal.

HANDYHUNT on mõeldud kasutamiseks koos maapealse otsinguga metallidetektoriga, et aidata metalliliste objektide leidmisel. HANDYHUNTil on nii helisignaal kui ka vibreeriv alarm, mis näitab metallobjektide olemasolu. HANDYHUNTI liikumisel metallsihikule lähemale suureneb helisignaali intensiivsus. HANDYHUNTil on täpne ots ja külgsuunalise skaneerimisvõimega kraapimislapp, mis võimaldab väga tõhusalt ja hõlpsasti tuvastada isegi kõige väiksemaid metallobjekte. LED-tulelatern aitab pimedas ja vähese valguse korral.

HANDYHUNTil on IP 66 standardi kohane veekindlus, mis kaitseb seda täielikult keskkonna eest ja võimaldab seda pesta voolava vee all või kasutada vihma käes. HANDYHUNTI vastupidavus, mis põhineb MIL STD 810 F standardil, tagab aastatepikkuse usaldusväärse töö isegi karmides tingimustes.

Mikroprotsessor-ahelad võimaldavad HANDYHUNTil töötada maksimaalse tundlikkusega ilma reguleerimise vajaduseta.

HANDYHUNT sobib ideaalselt väikeste esemete leidmiseks mitmesugustes jahitingimustes, alates tugevalt mineraliseeritud pinnasest kuni soolase veega küllastunud liivani.

HANDYHUNT on teie jaoks asendamatu tööriist:

- Kiirendada sihtmärgi taastamist;
- Väikeste esemete täpne leidmine;
- Suurte aukude kaevamise vältimiseks;
- Mitme objekti tuvastamiseks läheduses;
- Otsida kitsastes siseruumides, näiteks seintel ja lagedel;
- toimida kommunaalteenuste otsijana metallitorude, torustike, armatuurraudade ja juhtimiskarpide asukoha määramiseks; ja
- leida naelad ja metallseinapostid kodudes.

### SPETSIFIKATSIOONID

Mudeli nimi: HANDYHUNT

Mudeli number: S001

Töötemperatuurid: (-37°C) kuni 70°C (158°F): -35°F (-37°C) kuni 70°F (158°F)

Töösagedus: 12 kHz

Vee- ja tolmukindlus: Vastab standardile IEC 60529 IP 66

Timmimine: Automaatne

Indikaatorid: Sagedusnäidikud: Sagedusnäidikud: Sagedusnäidikud: Proportsionaalne heli / vibratsiooni impulsskiirus

Juhtseadmed: Toitelüliti

Mõõdud: Pikkus: 22,9 cm (9") Paksus: 3,8 cm (1,5") koonusena 2,2 cm (0,875").

Kaal: 7 oz (0,2 kg koos sisemise patareiga)

Patarei: ühekordne 9 V (kaasas)

Patarei kasutusiga: 9,9 V (9,5 V): Sõepatarei: 16 tundi, leelispatarei: 30 tundi, laetav patarei: 8 tundi.

## KOMPONENTID



1. Patarei kate
2. Vibrating Alarms
3. Helisignaaliid
4. Toitelüliti
5. LED taskulamp
6. 360° külgpildi tuvastamisala
7. Eksklusiivne kraapimislapp
8. Täppisotsik

## TOOTE FUNKTSIOONID

### Toitelüliti

Detektori sisselülitamiseks vajutage ja vabastage toitenupp, hoides HANDYHUNTI metallist objektidest eemal. Valge LED süttib ja kostub kaks lühikest helisignaali, mis näitab, et HANDYHUNT on kasutusvalmis.

### Heli- ja vibratsioonihoiatused

Kõlar annab selge helisignaali, kui tuvastatakse metall. HANDYHUNTI vibratsioonimootor aktiveerub samuti, kui on tuvastatud metallist sihtmärk. Kui HANDYHUNT liigub metallilisele sihtmärgile lähemale, suureneb proportsionaalselt pulseeriva heli ja vibratsiooni kiirus. Kui GP-POINTER liigub metallist objektist eemale, väheneb pulseeriva heli ja vibratsiooni kiirus. See ainulaadne HANDYHUNT-funktsioon aitab kasutajal määrata sihtmärgi täpse asukoha.

### Kraapiv tera

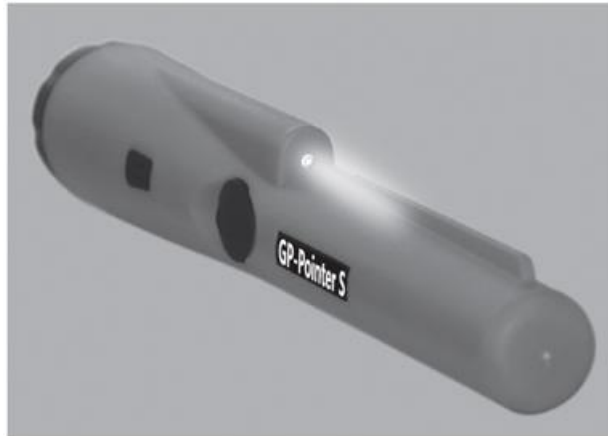
HANDYHUNT sisaldab ka 3,75-tollist kraapimistera, mis aitab sihtmärgi leidmisel. See vastupidav tera on ideaalne sihtmärgi otsimise ajal mustuse söelamiseks. HANDYHUNT 360°- külgsuunaline metalli tuvastamine võimaldab detektoril anda häireid, kui metallist sihtmärk.

## Helisignaali

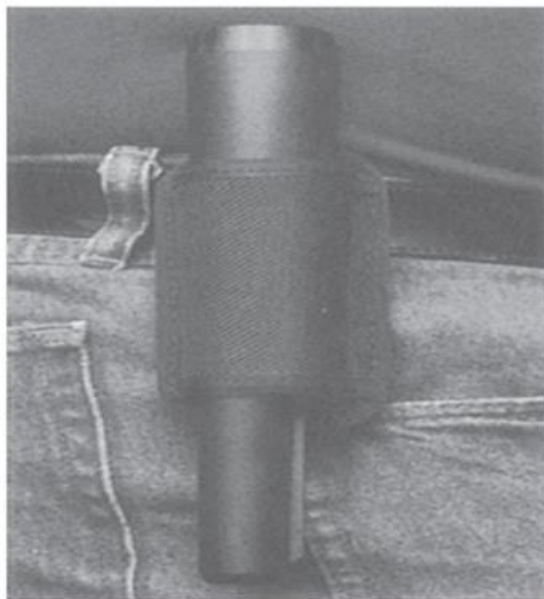
Kui aku jõuab madalale tasemele, kostab aku madalast tasemest hoiatamiseks helisignaali.

## LED-tuli

Valge LED (asub lüliti kõrval) jääb sisselülitamise ajal põlema ja tegutseb vajaduse korral. HANDYHUNTI LED-valgus aitab valgustada sihtmärke hämarates valgusoludes.



HANDYHUNTI saab kinnitada mis tahes standardsuuruses vööle.



## KASUTUSJUHEND

Lülitage detektor sisse, vajutades toitenuppu, hoides samal ajal detektorit eemal mis tahes metallist objektidest. Et vältida sihtmärgi kustutamist, ärge lülitage HANDYHUNT sisse, kui see on sihtmärgi kõrval.

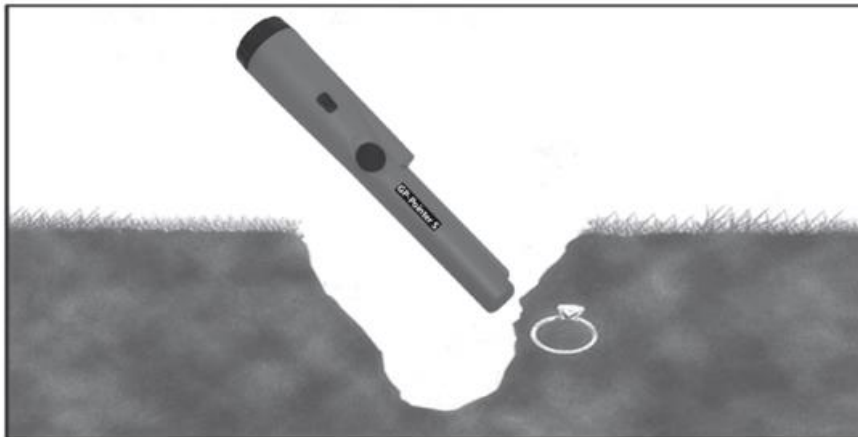
HANDYHUNTI sisselülitamisel süttib valge LED-tuli ja see tuli jääb põlema, kuni seadme väljalülitamiseks vajutatakse uuesti toitenuppu. See minutilede funktsioon on kasulik, kui töötate vähese valguse tingimustes.

HANDYHUNT on mitteliikuv, täismetallist detektor. See võimaldab teil püsida sihtmärgi kohal paigal pideva heli- ja vibratsioonivastusega. Kui HANDYHUNT liigub metallist sihtmärgile lähemale, suureneb pulseeriva heli ja vibratsiooni kiirus proportsionaalselt, mis võimaldab sihtmärgi täpset lokaliseerimist. Töötamine on täiesti automaatne. Avastatakse kõik metallid, sealhulgas mustad ja värvilised metallid.

### **Põhiline taastamismeetod:**

Kui olete maapealse otsingumetallidetektoriga sihtmärgi üles leidnud, kaevake taastamisauk või eemaldage muldkeha.

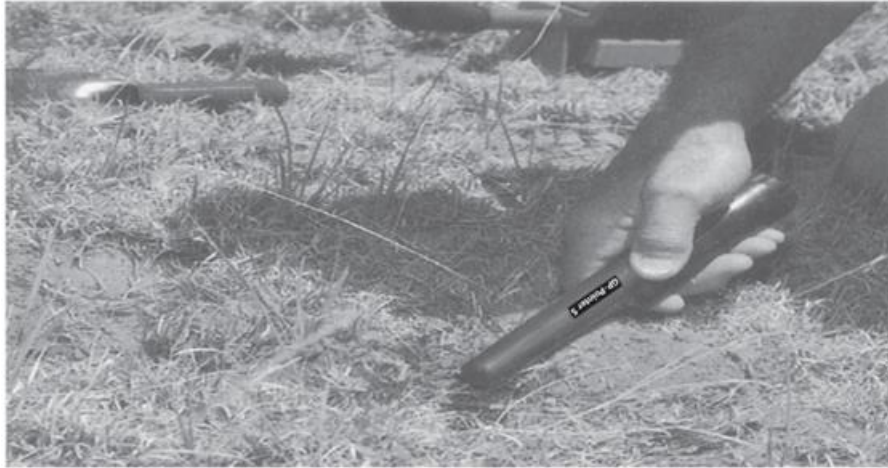
Seejärel peaksite kasutama HANDYHUNTI metallilise sihtmärgi täpseks lokaliseerimiseks. Esmalt uurige üle muldkeha või mullakuhja, et näha, kas teie sihtmärk on juba eemaldatud või ümberpööratud pinnases välja kaevatud. Kui HANDYHUNT ei anna märku sihtmärgist, siis peaksite järgmisena skaneerima augu sisemust, suunates HANDYHUNTI otsa augu külgsuuna. Kui liigutate HANDYHUNTI otsa sihtobjektile lähemale, suurenevad detektori vibratsioonid ja helisignaalid pidevalt.



Kui te ei saa vastust augu või eemaldatud pinnase/tüübi seest, siis on objekt tõenäoliselt sügavamal maa sees või sügavamal tüübi sees - väljaspool täpse asukoha määramise ulatust. Puurige uuesti oma maapinna otsingunduriga, et kinnitada, kus objekt on.

### **Külgmine otsing:**

HANDYHUNT detektori üks peamisi omadusi on selle külgpildi tuvastamise võime. See funktsioon võimaldab teil kiiresti otsida suurt ala. Hoidke HANDYHUNTI küljele asetatuna, lamedalt vastu maad, ja skannige kiiresti edasi-tagasi. Kui sihtmärgi üldine asukoht on teada, kasutage HANDYHUNTI otsa sihtmärgi täpseks lokaliseerimiseks. Lisaks võite kasutada kraapimisnuppu, et harutada, kraapida või tasandada pinnast külgsirutusel.



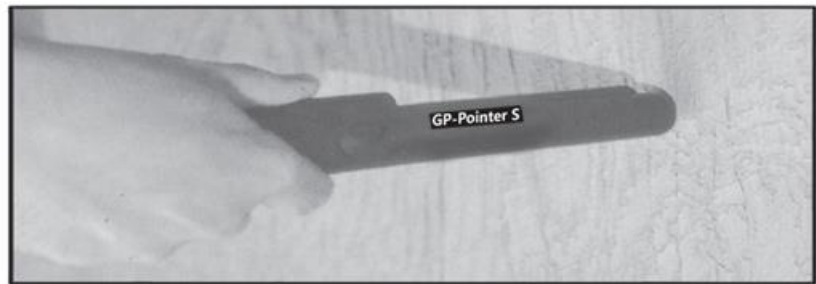
Skaneerige sihtmärki, kui kraapimisteraga pinnast kraapima hakkate.

### **Seinaotsingud:**

Režiim teeb sellest suurepärase nõopide ja torude seinte külgsirvimise tehnika, et kasutada täpse otsaga The HANDYHUNT staatiline kommunaalotsingusseade metalli või naelte leidmiseks kipsplaanis. Kasutage kiiresti suurte alade katmiseks ja sihtmärgi täpseks leidmiseks.



**1**



**2**

1. HANDYHUNTiga seina skaneerimiseks kasutage suurte alade kiireks katmiseks side-scan-tehnikat.

2. Metallist sihtmärgi täpseks lokaliseerimiseks kasutage HANDYHUNTI täpse kohaotsingu otsikut.

Skaneerige sihtmärki, kui kraapite pinnast kraapimisnupuga.

### **Suurte objektide täpne positsioneerimine:**

Suurte metallobjektide - kas maapinnal või seinas - leidmisel saate parandada täpse asukoha määramise võimekust, kui " häälestate" HANDYHUNTI, et kitsendada avastamisvälja järgmiselt.

Skaneerige aeglaselt objekti suunas, kuni detektori reaktsioon suureneb kuni täieliku/konstantse häiresignaali. Seejärel, ilma detektorit liigutamata lülitage seade välja ja seejärel uuesti sisse, et tühistada sihtmärk ja kitsendada avastamisvälja. Nüüd jätkake skannimist objekti suunas, et leida selle täpne asukoht. Kordage väljalülitamise/ sisselülitamise tsüklit, et tuvastusvälja veelgi kitsendada, kui see on vajalik.

Kui olete lõpetanud, saate HANDYHUNTI tagasi tavalisele avastamisväljale, lülitades lihtsalt toite välja ja uuesti sisse, hoides seda eemal kõigest metallist.

### **PATAREI VAHETAMINE**

HANDYHUNTI aku seisundit jälgitakse pidevalt automaatselt. Kui patarei hakkab tühjaks saama, annab detektor vaheldumisi kahetoonilise helisignaali. Vahetage 9V patarei niipea kui võimalik välja, keerates patarei kaane lahti ja kallutades detektorit nii, et patarei libiseb välja. Asendage uus 9 V patarei ja pingutage patareikatet käsitsi kinni.

Patareipesa on klahvidega varustatud, et patarei saaks kontakteeruda ainult õiges asendis. Kui 9 V patarei on valesti paigaldatud, ei teki vooluahela kahjustusi. Siiski on oluline jälgida patarei ja HANDYHUNTI patareipesa polaarsust, et tagada töö. Ärge kunagi sulgege kaane jõuga. Eemaldage patarei, kui HANDYHUNTI hoitakse kauem kui 30 päeva.

**Märkus:** Ärge kinnitage HANDYHUNTI avastamisalale metallist sildid (või mis tahes materjali, mis võib põhjustada detektori häireid). See võib põhjustada tasakaalustamatust avastamisväljas ja seega vähendada skaneerimise tõhusust.

### **JUHISED RINGLUSSEVÕTU JA KÕRVALDAMISE KOHTA:**



See märgis tähendab, et toodet ei tohi kogu ELis kõrvaldada muude olmejäätmetena. Et vältida võimalikku kahju keskkonnale või inimeste tervisele kontrollimatust jäätmete kõrvaldamisest. Taaskasutage vastutustundlikult, et edendada materiaalse ressursside säästvat kasutamist. Kui soovite kasutatud seadme tagastada, kasutage äraviimis- ja kogumissüsteemi või võtke ühendust jaemüüjaga, kellelt te toote ostsite. Jaemüüja võib toote vastu võtta keskkonnasõbralikuks ringlussevõtuks.



Tootja deklaratsioon selle kohta, et toode vastab kohaldatavate ELi direktiivide nõuetele.