

MD: ENDUCAM – MANUAL DE UTILIZARE

Cameră endoscopică conectabilă la telefon

PREZENTARE GENERALĂ A PRODUSULUI ȘI CONȚINUTUL PACHETULUI

CONȚINUTUL PACHETULUI



1. 1 × Endoscop mini USB cu LED integrat
2. 1 × Accesoriu cârlig (pentru recuperarea materialelor blocate)
3. 1 × Suport pentru accesorii
4. 1 × Accesoriu cu oglindă laterală (asigură un unghi de vizualizare de 90°)
5. 1 × Accesoriu magnetic (pentru preluarea obiectelor metalice)
6. 1 × Cablu Micro USB – USB
7. 1 × Manual de utilizare

SPECIFICAȚII PRODUS

- **Rezoluție:** 640 × 480 / 1280 × 720 (lentilă 8,0 mm)
- **Diametru lentilă:** 8,0 / 7,0 / 5,5 mm
- **Diametru sondă:** 5,08 mm
- **Unghi de vizualizare:** 67°
- **Grad de impermeabilitate:** IP67
- **Alimentare:** 5V DC prin USB
- **Sisteme compatibile:** Windows XP, 7, 8, Vista; Android; **iOS nu este suportat**
- **Format fotografie:** JPEG
- **Format video:** AVI

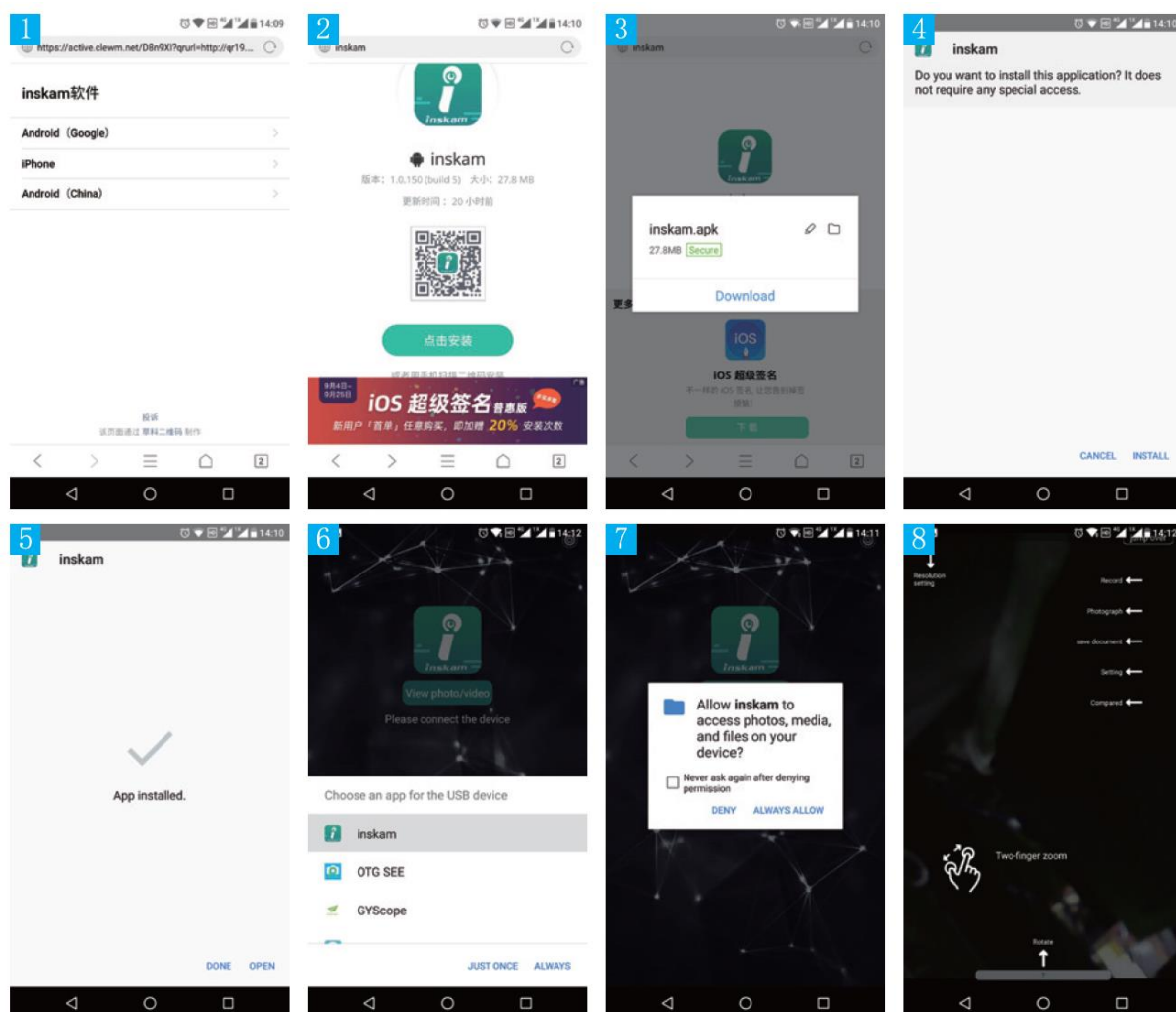
IMPORTANT: Endoscopul funcționează numai cu telefoane Android care suportă funcția OTG și conectarea unei camere externe. Dispozitivele iOS **nu sunt compatibile**.

DESCĂRCAREA APLICAȚIEI



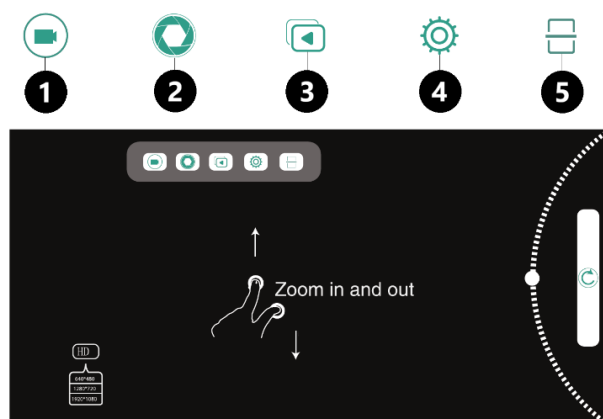
Scanați codul QR pentru a descărca aplicația direct pe telefon. Alternativ, aplicația poate fi descărcată astfel:

1. Căutați **“inskam”** pe Google Play și descărcați, apoi instalați aplicația.
2. Introduceți URL-ul: www.inskam.com/download/inskaml.apk pentru descărcare și instalare manuală.



PREZENTARE GENERALĂ A INTERFEȚEI SOFTWARE

După conectarea camerei, software-ul va afișa automat fereastra de control:



1. **Video** – Apăsați pentru a înregistra video.
2. **Poză** – Apăsați pentru a captura o fotografie.
3. **Salvare** – Apăsați pentru a captura și salva înregistrarea.
4. **Setări** – Apăsați pentru configurarea opțiunilor de afișare a camerei.
5. **Comparare** – Apăsați pentru a intra în modul ecran divizat.

FIXAREA ACCESORIILOR

- **Accesorii cârlig și magnet:** Plasați accesoriul cu fir lângă cameră. Agățați firul sub baza camerei și glisați suportul peste cameră până când firul este fixat.
- **Accesoriu cu oglindă laterală:** Glisați accesoriul direct peste partea frontală a camerei.

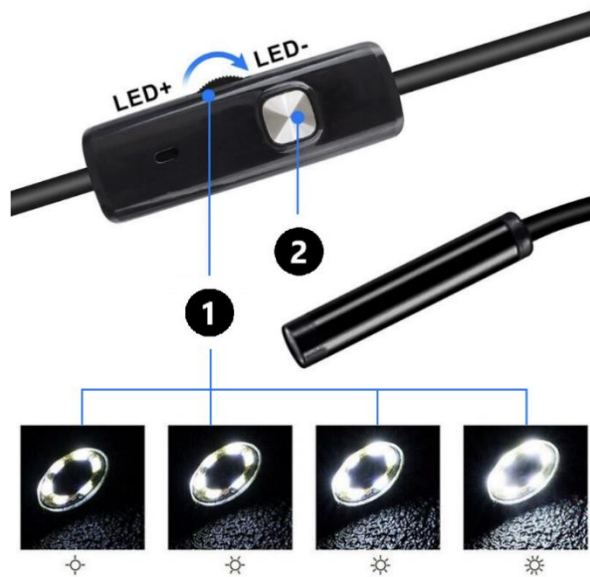
Consultați figura alăturată pentru poziționarea corectă:



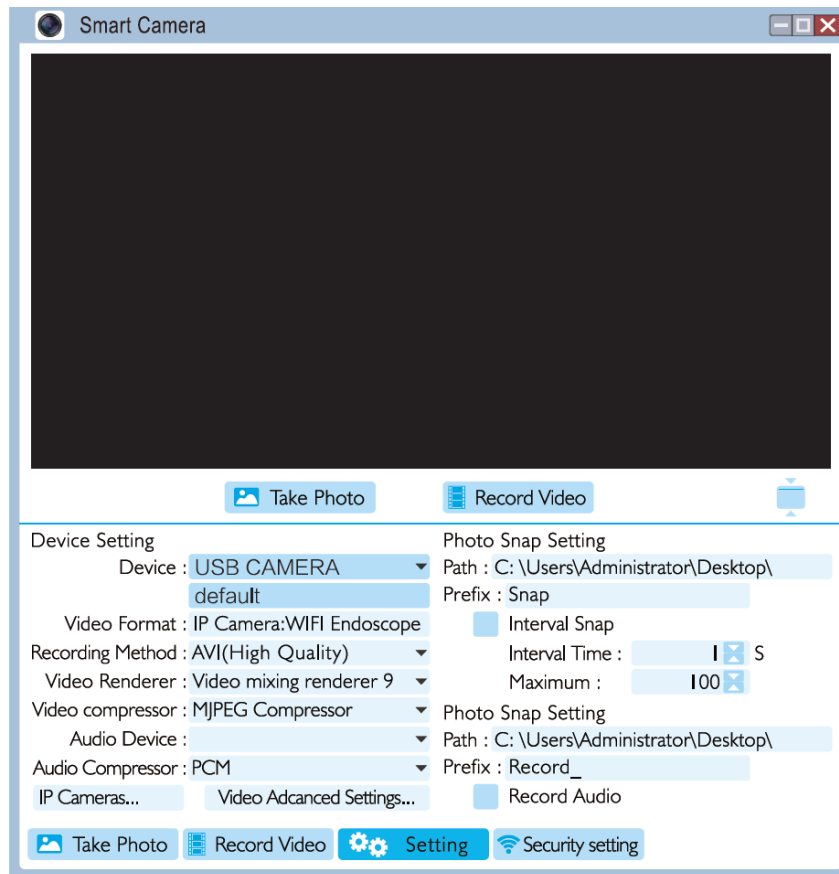
1. **Accesoriu cârlig** – Plasați conform figurii.
 2. **Accesoriu magnetic** – Plasați conform figurii.
 3. **Accesoriu cu oglindă laterală** – Plasați conform figurii.
-

PREZENTARE GENERALĂ CONTROL MANUAL

1. Rotiți roțița de pe modulul de control pentru a regla luminozitatea LED-urilor din jurul lentilei.
2. Apăsați butonul modulului de control pentru a captura o imagine a vizualizării curente.



CONEXIUNE LA CALCULATOR



1. Descărcați software-ul de la: www.inskam.com/download/camera.zip
2. Deschideți fișierul Camera.zip, selectați **Camera.exe** și instalați **Smart Camera**.
3. Conectați adaptorul camerei la dispozitiv, apoi adaptorul la calculator.
4. Deschideți software-ul Smart Camera și selectați camera din lista de dispozitive.

Software alternativ: Dacă software-ul de mai sus nu funcționează, folosiți **Amcap2a.exe**.



Pentru utilizatorii de MacBook: Folosiți **Photo Booth**, **QuickTime Player** sau **VLC (VideoLan Client)** pentru capturarea video.

INSTRUCȚIUNI PENTRU RECICLARE ȘI ELIMINARE:



Această etichetă înseamnă că produsul nu poate fi eliminat ca și alte deșeuri menajere pe întreg teritoriul UE. Pentru a preveni posibilele daune aduse mediului sau sănătății umane în urma eliminării necontrolate a deșeurilor. Reciclați în mod responsabil pentru a promova utilizarea durabilă a resurselor materiale. Dacă doriți să returnați un dispozitiv uzat, utilizați sistemul de depunere și colectare sau contactați comerciantul de la care ați cumpărat produsul. Retailerul poate accepta produsul pentru o reciclare sigură din punct de vedere ecologic.



O declarație a producătorului care să ateste că produsul respectă cerințele directivelor UE aplicabile.