

FR : CUBELINK – MANUEL D'UTILISATION

PRÉSENTATION DU PRODUIT

Cette boîte de conversion intelligente CUBELINK pour voiture est conçue pour permettre une connectivité sans fil entre les téléphones mobiles et les systèmes du véhicule. Elle intègre les fonctions de votre smartphone avec l'écran du véhicule, transformant les connexions filaires traditionnelles en une expérience sans fil. Cet appareil permet d'accéder à la musique et à un divertissement amélioré à bord, tout en réduisant la nécessité d'utiliser votre téléphone pendant la conduite, contribuant ainsi à une expérience de conduite plus sûre et plus agréable.

SPÉCIFICATIONS DU PRODUIT

Nom du produit : CUBELINK

Modèle du produit : M4

Tension d'entrée : 5V

Température de fonctionnement : -20°C ~ +70°C

Spectre de fréquence :

- Bluetooth : 2.402 – 2.480 GHz
- Wi-Fi : 2.412 – 2.472 GHz

Puissance maximale de la radiofréquence :

- Bluetooth : 1.56 dBm
- Wi-Fi : 8.79 dBm

Exigences du système du téléphone :

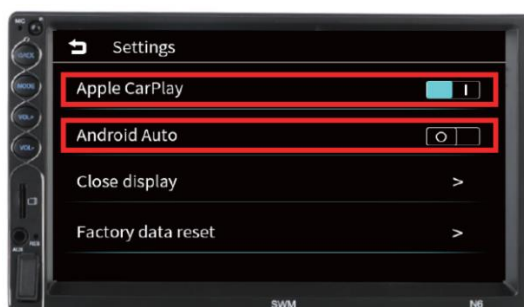
- CarPlay sans fil : iOS 12.1 ou version ultérieure
 - Android Auto sans fil : Android 10.0 ou version ultérieure
-

REMARQUES DE COMPATIBILITÉ

Si votre véhicule est équipé de CarPlay filaire et/ou d'Android Auto filaire, cet appareil peut convertir le système pris en charge en connectivité sans fil.

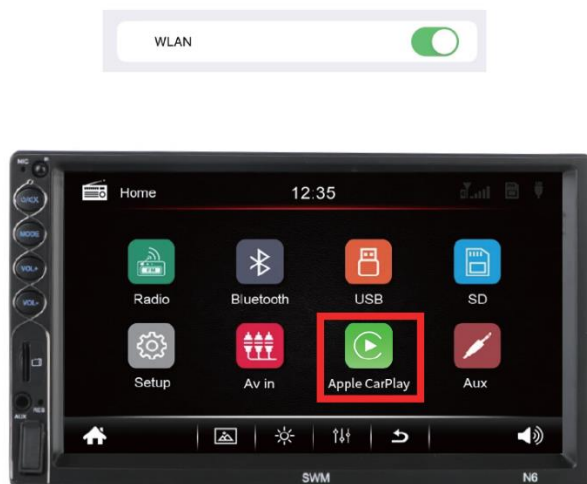
Vous devrez peut-être activer l'option correspondante dans les paramètres du système du véhicule (certains véhicules ne nécessitent pas de configuration manuelle) :

- Utilisateurs d'iPhone : activez CarPlay via Bluetooth
- Utilisateurs Android : activez Android Auto via Bluetooth

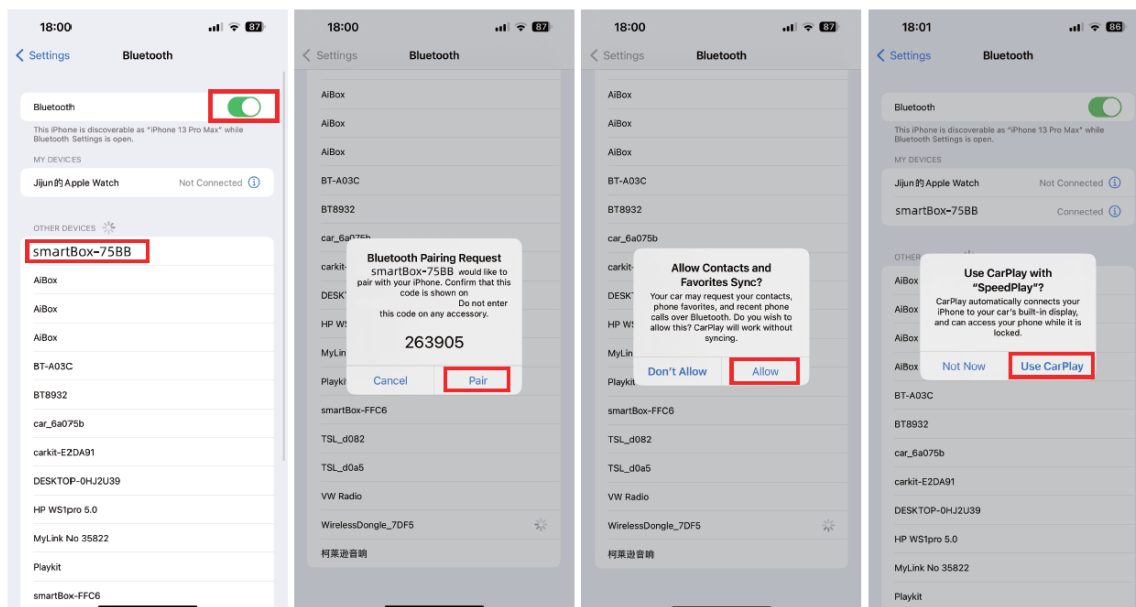


CARPLAY SANS FIL – UTILISATEURS iOS

1. Connectez l'appareil au port USB ou Type-C d'origine du véhicule.
Le système lira les données de l'appareil et lancera le processus de connexion.
2. Activez le WLAN (Wi-Fi) sur votre iPhone.



3. Activez le Bluetooth sur votre iPhone et recherchez un appareil Bluetooth nommé :
"WirelessDongle_", "smartBox-" ou "AIBox-BT_****".
Associez l'appareil, autorisez la synchronisation et sélectionnez "Use CarPlay" lorsque vous y êtes invité.



4. Après l'établissement de la connexion, veuillez patienter quelques secondes.
L'interface CarPlay apparaîtra sur l'écran du véhicule.

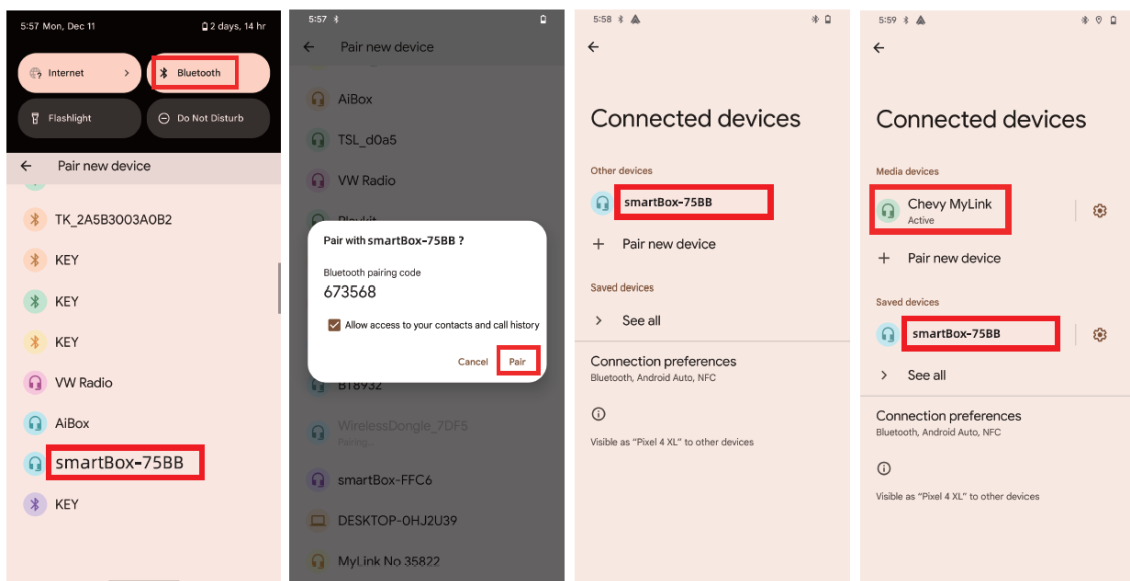


ANDROID AUTO SANS FIL – UTILISATEURS ANDROID

1. Connectez l'appareil au port USB ou Type-C d'origine du véhicule.
Le système lira les données de l'appareil et attendra une connexion.
2. Activez le Wi-Fi sur votre téléphone Android.



3. Activez le Bluetooth sur votre téléphone et recherchez un appareil Bluetooth nommé :
"WirelessDongle_", "smartBox-" ou "AiBox-BT_****".
Une fois la connexion réussie, le nom de l'appareil changera en "Your Car MyLink".



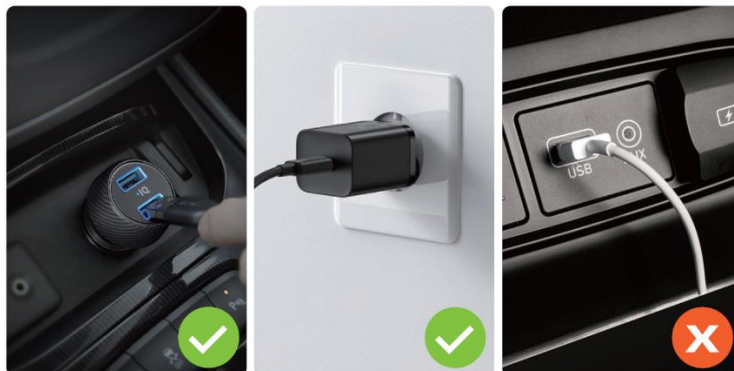
4. Après une brève période de connexion, l'interface Android Auto s'affichera.



QUESTIONS/RÉPONSES

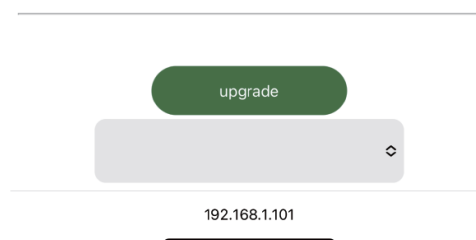
1. Comment mettre à jour le produit

- Connectez l'appareil à une alimentation USB 5V, comme un chargeur de téléphone ou un port USB de voiture.
(Ne pas utiliser le port USB d'origine du véhicule pour la mise à jour, car cela peut entraîner un échec de la mise à jour.)



- Sur votre téléphone, connectez-vous au réseau Wi-Fi nommé :
"WirelessDongle_", "smartBox-" ou "AIBox-BT_****"
Mot de passe : 12345678
- Ouvrez votre navigateur Web et saisissez l'adresse IP :
192.168.1.101
- Cliquez sur Upgrade et attendez quelques minutes que le processus se termine.

Online updates



Remarque : après une mise à jour réussie, veuillez oublier/supprimer le réseau Wi-Fi de votre téléphone.

2. Comment vérifier si l'AI Box est compatible avec votre voiture

- Si votre véhicule ne prend en charge que CarPlay filaire, l'appareil peut uniquement le convertir en CarPlay sans fil.
- Si votre véhicule ne prend en charge que Android Auto filaire, l'appareil peut uniquement le convertir en Android Auto sans fil.
- Si votre véhicule prend en charge à la fois CarPlay filaire et Android Auto filaire, l'appareil peut convertir les deux en versions sans fil.

Remarque : l'appareil ne convertit que la fonctionnalité filaire existante en sans fil ; il n'ajoute pas de fonctionnalités non prises en charge.

3. Dois-je reconnecter l'AI Box à chaque démarrage de la voiture ?

Non. Après la configuration initiale, l'adaptateur CarPlay ou Android Auto sans fil se connectera automatiquement à votre téléphone via Bluetooth et Wi-Fi à chaque démarrage du véhicule.

4. Comment télécharger les données de journal si l'appareil ne fonctionne pas correctement

- Ouvrez la page de l'adresse IP dans votre navigateur.
 - Remplissez les informations du véhicule dans le formulaire de description du problème.
 - Cliquez sur Submit pour télécharger les données de journal pour le dépannage.
-

INSTRUCTIONS POUR LE RECYCLAGE ET LA MISE AU REBUT :



Ce label signifie que le produit ne peut pas être éliminé avec les autres déchets ménagers dans l'UE. Afin d'éviter tout dommage potentiel à l'environnement ou à la santé humaine dû à une élimination incontrôlée des déchets, il convient de recycler le produit de manière responsable afin de promouvoir le développement durable. Recyclez de manière responsable afin de promouvoir l'utilisation durable des ressources matérielles. Si vous souhaitez retourner un appareil usagé, utilisez le système de dépôt et de collecte ou contactez le détaillant chez qui vous avez acheté le produit. Le détaillant peut accepter le produit en vue d'un recyclage respectueux de l'environnement.



Une déclaration du fabricant attestant que le produit est conforme aux exigences des directives européennes applicables.

EU DECLARATION OF CONFORMITY

Manufacturer: Dongguan KWD Technology Co., Ltd
Address: 9F, Building B, Caiqiao Industrial Park, Puxinhu, Tangxia Town, Dongguan City, Guangdong Province, P.R.C
Phone: 18505815587
Email: emmy@keepselected.cn

This declaration of conformity is issued under the sole responsibility of the manufacturer.

Product name: CUBELINK (Carplay)
Model no.: M4

The object of the declaration described above is in conformity with the relevant Union harmonization legislation:

Directive 2014/53/EU on radio equipment and telecommunications equipment
RoHS Directive 2011/65/EU and amendment Commission Delegated Directive (EU) 2015/863

References to the relevant harmonized standards used or references to the other technical specifications in relation to which conformity is declared:

EN 62479:2010

EN IEC 62368-1:2020+A11:2020

EN 55032:2015 + A1:2020 + A11:2020

EN 55035:2017 + A11:2020

EN IEC 61000-3-2:2019+A1:2021

EN 61000-3-3:2013 + A2:2021

ETSI EN 301 489-1 V2.2.3(2019-11)

ETSI EN 301 489-17 V3.2.6(2023-01)

ETSI EN 300 328 V2.2.2 (2019-07)

ETSI EN 300 328 V2.2.2 (2019-07)

IEC62321-3-1:2013

IEC 62321-5:2013

IEC62321-4:2013+A1:2017

IEC62321-7-1:2015

IEC62321-7-2:2017

IEC62321-6:2015

IEC62321-8:2017

Imported by: HS PLUS D.O.O., Gmajna 8, 1236 Trzin, Slovenia

Signed for and on behalf of (company name): Dongguan KWD Technology Co., Ltd

Place and date of issue: Dongguan, 2025.12.18

Name, function: Huizongli, General manager

Signature:

Stamp:



DÉCLARATION UE DE CONFORMITÉ

Fabricant : Dongguan KWD Technology Co., Ltd

Adresse : 9F, Bâtiment B, Parc industriel de Caiqiao, Puxinhu, ville de Tangxia, ville de Dongguan, province du Guangdong, R.P. Chine

Téléphone : 18505815587

E-mail : emmy@keepselected.cn

La présente déclaration de conformité est établie sous la seule responsabilité du fabricant.

Nom du produit : CUBELINK (Carplay)

Numéro de modèle : M4

L'objet de la déclaration décrite ci-dessus est conforme à la législation d'harmonisation pertinente de l'Union :

Directive 2014/53/UE relative aux équipements radioélectriques et aux équipements de télécommunications

Directive RoHS 2011/65/UE et modification Directive déléguée de la Commission (UE) 2015/863

Références aux normes harmonisées pertinentes utilisées ou références à d'autres spécifications techniques par rapport auxquelles la conformité est déclarée :

EN 62479:2010

EN IEC 62368-1:2020+A11:2020

EN 55032:2015 + A1:2020 + A11:2020

EN 55035:2017 + A11:2020

EN IEC 61000-3-2:2019+A1:2021

EN 61000-3-3:2013 + A2:2021

ETSI EN 301 489-1 V2.2.3(2019-11)

ETSI EN 301 489-17 V3.2.6(2023-01)

ETSI EN 300 328 V2.2.2 (2019-07)

ETSI EN 300 328 V2.2.2 (2019-07)

IEC62321-3-1:2013

IEC 62321-5:2013

IEC62321-4:2013+A1:2017

IEC62321-7-1:2015

IEC62321-7-2:2017

IEC62321-6:2015

IEC62321-8:2017

Importé par : HS PLUS D.O.O., Gmajna 8, 1236 Trzin, Slovénie

Signé pour et au nom de (nom de la société) : Dongguan KWD Technology Co., Ltd

Lieu et date d'émission : Dongguan, 18.12.2025.

Nom, fonction : Huizong Li, directeur général

Signature :

Cachet :