

# HU: CASTLITE - FELHASZNÁLÓI KÉZIKÖNYV

**Modellszám: YT200**

**Tápfeszültség bemenet: DC 5V 2A**

**Távirányító elem: 1x 3V CR2025 (tartozék)**

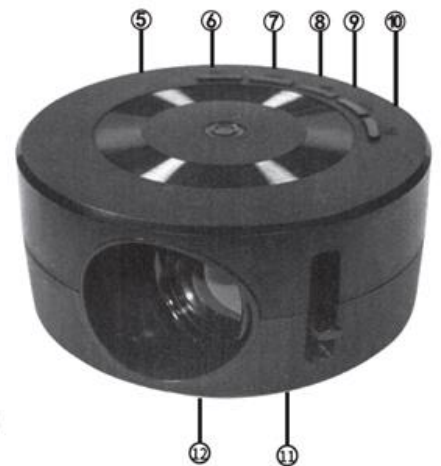
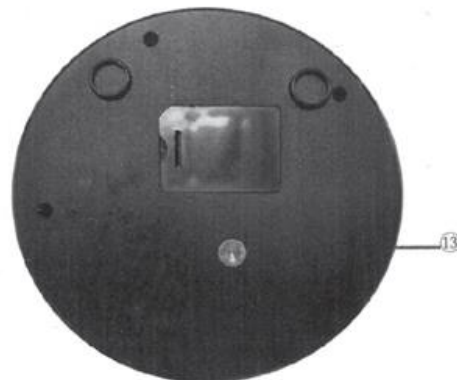
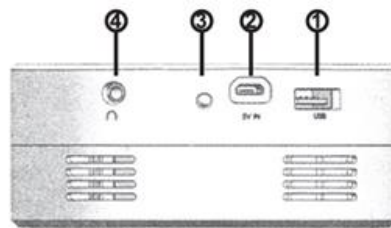
## BIZTONSÁGI UTASÍTÁSOK

1. Kérjük, hogy a projektor használata előtt figyelmesen olvassa el ezt a kézikönyvet.
2. A stabil áramellátás érdekében használjon a nemzeti szabványoknak megfelelő, földeléssel ellátott hálózati kábelt és tápkábelt.
3. Ha a kivetítő meghibásodik, ne próbálja meg saját maga megjavítani. Forduljon a forgalmazóhoz vagy a gyártóhoz segítségért.
4. A kivetítő működése közben ne nézzen közvetlenül a lencsébe.
5. A javításokat csak szakképzett műszaki szakember végezheti.
6. Győződjön meg róla, hogy a szellőzőnyílásokat nem zárják el ruhák, takarók vagy más anyagok.
7. Ez a kivetítő nem vízálló. Ne helyezzen a közelébe olyan tárgyakat, mint például vázák vagy poharak.
8. Ha a kivetítőt hosszabb ideig nem használja, kapcsolja ki, és húzza ki a tápegységet. A szállításhoz használja az eredeti hab- és ütészálló anyagokat.
9. Normális, hogy működés közben meleg levegő vagy enyhe szag árad a szellőzőnyílásból.
10. Ne próbálja meg saját maga megjavítani a kivetítőt. Forduljon a forgalmazóhoz vagy a gyártóhoz támogatásért.
11. Használja az eredeti mobil adatkábelt a vezetékes csatlakozásokhoz és az eredeti mobil töltőt a töltéshez.

## TERMÉK ÁTTEKINTÉS

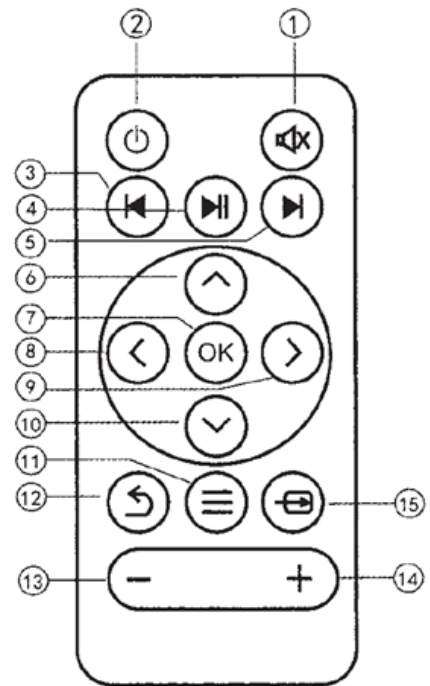
### Interfészek és funkciók

1. USB-bemenet
2. USB-C bemenet
3. IR bemenet
4. Fülhallgató-port
5. Bekapcsoló gomb
6. Vissza/ESC gomb
7. Jobb gomb
8. OK gomb
9. Bal gomb
10. Bemenet gomb
11. Fókuszbeállító fogantyú
12. Objektív
13. Szerelőnyílás



## Távírányító áttekintése

1. **Néma:** Elnémítja a hangkimenetet.
2. **Power On/Off:** A projektor be- vagy kikapcsolása.
3. **Előző sáv/FB:** Az előző sávra navigál vagy visszateker.
4. **Lejátszás/szünet:** Lejátssza vagy szünetelteti a médiát.
5. **Következő sáv/FF:** A következő sávra navigál vagy gyors előreteker.
6. **Fel gomb:** Felfelé mozog a menükben.
7. **OK gomb:** A kiválasztás megerősítése.
8. **Bal gomb:** Balra mozog a menükben.
9. **Jobb gomb:** Jobbra mozog a menükben.
10. **Lefelé gomb:** Lefelé mozog a menükben.
11. **Menü:** Megnyitja a beállítások menüt.
12. **Vissza/ESC:** Kilépés az előző menübe.
13. **Hangerő -:** Csökkenti a hangerőt.
14. **Hangerő +:** Növeli a hangerőt.
15. **Bemenet:** A bemeneti forrás megváltoztatása.



**Megjegyzés:** A megfelelő működés érdekében célozza a távirányítót az IR-vevőre.

## TÖLTÉS ÉS BEKAPCSOLÁS

1. A Micro USB-kábel csatlakoztatásához használjon power bankot vagy mobiltelefon tápegység csatlakozóaljzatát. Kapcsolja be a tápegységet, és a kivetítő készenléti üzemmódba lép.
2. Csatlakoztassa a kábel USB-C oldalát a projektorhoz, a hagyományos USB végét pedig egy megfelelő adapterhez, mielőtt a hálózatra csatlakoztatja.
3. **Gombos vezérlés:** Nyomja meg hosszan a bekapcsológombot a projektor be- vagy kikapcsolásához, miközben készenléti üzemmódban van.
4. **Távírányító:** Nyomja meg a távirányítón lévő bekapcsoló gombot a projektor be- vagy kikapcsolásához, miközben készenléti üzemmódban van.



## TERMÉKJELLEMZŐK

### Fókusz beállítása

Helyezze a kivetítőt úgy, hogy a lencse merőlegesen álljon a falra vagy a képernyőre. Kapcsolja be a projektort, majd állítsa be a fókuszfogantyút, amíg a kép tiszta nem lesz.

### Bemeneti illusztráció

Helyezzen be egy USB-kártyát a kijelölt nyílásba. Válassza ki a megfelelő ikont, és lépjen be az almenübe:

- **Film** a videofájlokhoz
- **Photo** a képfájlokhoz
- **Zene** a hangfájlokhoz
- **E-book** a TXT-fájlokhoz

Nyomja meg az **OK** gombot a kiválasztott tartalom megjelenítéséhez.

### Támogatott formátumok

- **Hang:** AAC / FLAC / AMR
- **Fénykép:** / BMP / PNG / GIF / TIFF
- **Videó:** MKV / AVI / MOV / MP4 / TS / FLV / TPM / MPG / VOB / WMV
- **E-book:** TXT

### Fülhallgató csatlakozás

Csatlakoztassa a 3,5 mm-es fülhallgató-portot külső audioeszközökhöz a mellékelt ábra szerint.

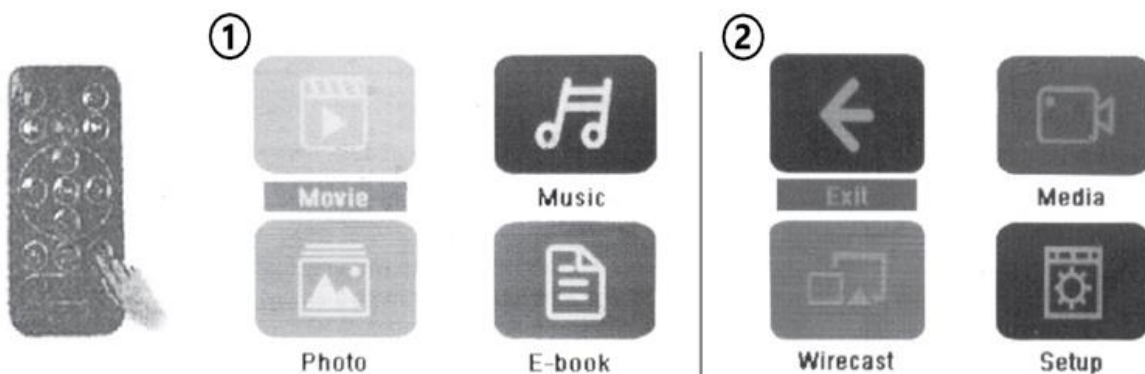


## Android vezetékes csatlakozás

Csatlakoztassa okoseszközét a kivetítőhöz. A csatlakozáshoz ajánlott az eredeti töltőkábelt használni; ellenkező esetben a CASTLITE nem biztos, hogy érzékeli az eszközt. Ha nem észleli az eszközt, a képernyőn egy felszólítás jelenik meg.



A bekapcsolást követően állítsa be a kivetítő fókuszát a tiszta kép érdekében. A képernyőn megjelenik az alapértelmezett menü. Navigáljon a menüképernyőn a **Wirecast** opcióhoz a projektoron vagy a távirányítón lévő **Input** gomb megnyomásával.



1. Menü 1. oldal
2. Menü 2. oldal

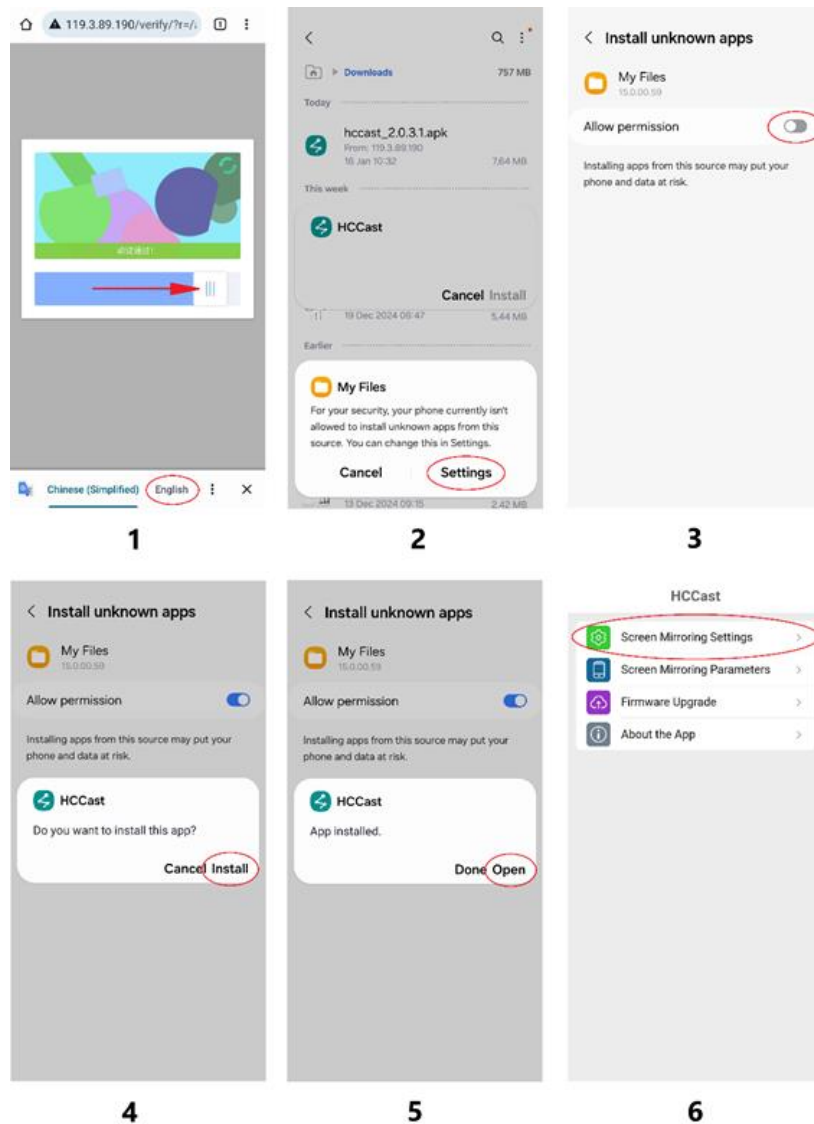
## Alkalmazás telepítése vezetékes csatlakozáshoz

A képernyőn megjelenik a **HCCast** alkalmazás QR-kódja. Ez az alkalmazás szükséges a vezetékes csatlakozási funkciók eléréséhez. Szkennelje be a képernyőn megjelenő QR-kódot, vagy használja az alábbi linket az alkalmazás letöltéséhez:

[http://119.3.89.190/verify/?r=/apk/hccast\\_2.0.3.1.apk](http://119.3.89.190/verify/?r=/apk/hccast_2.0.3.1.apk)



Kövesse az alábbi lépéseket az alkalmazás telepítéséhez:



1. Az alkalmazás letöltésének elindításához húzza a képernyőn lévő puzzle-darabot az üres helyre. (Választható: Ha megjelenik a Google Translate felugró ablak, akkor lefordíthatja a felszólítást az Ön által preferált nyelvre).
2. A letöltés befejezése után egy figyelmeztetés jelenik meg. A folytatáshoz kattintson a **Letöltés** gombra.
3. Nyissa meg a letöltött alkalmazást a telepítés megkezdéséhez. Megjelenik egy felugró ablak. Kattintson a **Beállítások** gombra az ismeretlen forrásból származó alkalmazások telepítésének engedélyezéséhez.
4. A telepítés engedélyezéséhez koppintson az **Engedélyezés engedélyezése** lehetőségre.
5. Kattintson a **Telepítés** gombra a HCCast alkalmazás felugró ablakában.
6. A telepítés után nyissa meg az alkalmazást. Az alkalmazásban válassza a **Képernyőtükörzés beállításai** menüpontot, és válassza ki a **Függőleges mód**, a **Függőleges automatikus feloldás** vagy a **Teljes képernyő módot**. A CASTLITE automatikusan kivetíti a képet a kiválasztott mód alapján.

## iOS vezetékcsatlakozás

1. Kattintson a **Bemenet** gombra a kivetítő gombján vagy a távirányítón a **Wirecast** kiválasztásához.
2. Az eredeti mobil adatkábel segítségével csatlakoztassa az iOS-eszközt a kivetítő USB-portjához.
3. Érintse meg a **Trust (Megbízhatóság)** elemet a készüléken, amikor erre felszólítják.
4. A kapcsolat engedélyezéséhez adja meg az iPhone jelszavát.



## Tipppek a képernyőtükörzés funkcióhoz:

1. Ha mobiltelefont vagy Apple táblagépet szeretne csatlakoztatni a kivetítőhöz képernyőtükörzés céljából, egyszerűen használja a mobil adatkábelt, és kövesse a telefonon megjelenő utasításokat és felszólításokat.
2. Az iPhone vagy Apple tablet csatlakoztatásakor a hangjelzés az adatkábelen keresztül kerül a kivetítőre, és a kivetítő beépített hangszóróján keresztül szólal meg.
3. Androidos telefon csatlakoztatásakor a hangjelzés lejátszása magán a telefonon keresztül történik.

## UTASÍTÁSOK A SZEMÉTLÉADÁS ÉS HULLADÉKKEZELÉSHEZ:



Ez a címke azt jelenti, hogy a terméket nem szabad háztartási hulladékként eldobni az EU egész területén. Az esetleges környezeti vagy emberi egészségre káros hatások megelőzése érdekében. Felelősségteljesen használja újra, hogy elősegítse a materialitás fenntartható felhasználását. Ha vissza szeretné adni a használt eszközt, használja az eldobási és gyűjtési rendszert, vagy lépjen kapcsolatba azokkal a kiskereskedőkkel, akiknél a terméket megvásárolta. A kiskereskedő elfogadhatja a terméket környezetbarát újrahasznosításra.



A gyártó nyilatkozata arról, hogy a termék megfelel az érvényes EU irányelveknek.