

HASZNÁLATI UTASÍTÁS - BRENCHIE INSTRUCTION MANUAL – MINI CHAINSAW



**Kérjük, használat előtt figyelmesen olvassa el a
használati utasítást.**

Termék modellszáma: LTCS-2102 / JZS-4EC

MŰSZAKI JELLEMZŐK

Feszültség: 24 V

Akkumulátor: 1500 mAh 5,55 Wh

FONTOS! 5 perc folyamatos használatot követően, hagyja 15 percig állni. A termék nem alkalmas keményfa vagy nagyméretű (6 cm-nél nagyobb átmérőjű) fadarabok átvágására.

A CSOMAG TARTALMA

1 x Főegység	1 x Csavarhúzó
1 x Akkumulátor	1 x Csőkulcs
1 x Töltőkábel	1 x Használati utasítás
1 x Lánc	1 x Védőborítás
1 x Lánctartó	

BIZTONSÁGI UTASÍTÁSOK

FIGYELEM: Olvassa el az összes biztonsági figyelmeztetést és utasítást. A figyelmeztetések és utasítások figyelmen kívül hagyása áramütéshez, tűzhez és/vagy súlyos sérüléshez vezethet. Minden figyelmeztetést és utasítást tegyen el későbbi használatra. A figyelmeztetésekben szereplő „szerszám gép” kifejezés a hálózatról üzemeltetett (vezetékes) szerszámokra vonatkozik.

- A munkaterület legyen rendezett és megvilágított. A rendetlenség vagy sötétség balesethez vezethet.
- Ne használja a szerszám gépet robbanásveszélyes környezetben, például gyúlékony folyadékok, gázok vagy por jelenlétében. Az szerszám gépek szikrákat keltenek, amelyek lángra lobbanthatják a port vagy a gőzöket.
- A szerszám gép használata közben tartsa távol a gyermekeket és másokat. Balesethez vezethet, ha munka közben megzavarják.
- Ne tegye ki a szerszám gépet esőnek vagy nedves környezetnek.
- Legyen éber és figyeljen arra, amit csinál, és használja a józan esztét a szerszám gépek használata során. Ne használja a szerszám gépet fáradtan vagy kábítószer, alkohol vagy gyógyszer hatása alatt. Az szerszám gépek működtetése közben egy pillanatnyi figyelmetlenség súlyos személyi sérüléshez vezethet.
- Viseljen egyéni védőfelszerelést. Mindig viseljen szemvédőt. A megfelelő körülmények között használt védőfelszerelések, például porvédő maszk, csúszásmentes biztonsági cipő, munkavédelmi sisak vagy a hallásvédelem, csökkentik a személyi sérüléseket.
- A véletlen elindítás elkerülése. Győződjön meg arról, hogy a szerszám gép kapcsolója kikapcsolt állásban legyen, mielőtt áramforráshoz és/vagy az akkumulátorhoz csatlakoztatná, felemelné vagy magával vinné. Balesethez vezethet, ha hordozás közben ujját a kapcsolón tartja vagy bekapcsolt állapotban dugja be a konnektorba a szerszám gépet.
- A szerszám gép bekapcsolása előtt távolítsa el a beállításához használt kulcsot vagy csavarkulcsot. A szerszám gép forgó részébe rögzített csavarkulcs vagy beállítókulcs személyi sérüléshez vezethet.
- Ne nyúljon túl messzire. Mindig álljon szilárd talajon és ügyeljen az egyensúlyára. Ez a váratlan helyzetekben is lehetővé teszi a szerszám gép jobb kezelését.
- Öltözzön megfelelően. Ne viseljen bő ruházatot vagy ékszereket. Tartsa távol haját, ruházatát és kesztyűjét a mozgó alkatrészekről. A bő ruházat, az ékszerek vagy a hosszú haj beakadhatnak a mozgó alkatrészekbe.
- Ne erőltesse a szerszám gépet. Mindig megfelelő szerszám gépet válasszon a munkához. A megfelelő szerszám géppel jobban és biztonságosabban végezheti el a munkát.
- Ne használja a szerszám gépet, ha a kapcsolója nem kapcsolja be vagy ki. Minden olyan szerszám gép, amelyet nem lehet a kapcsolóval kezelni, veszélyes, és javításra szorul.

- Húzza ki a dugót az áramforrásból és/vagy az akkumulátort, mielőtt bármilyen beállítást elvégezne, tartozékot cserélne, vagy elrakná a szerszámgépet. Ezek a megelőző biztonsági intézkedések csökkentik a szerszám véletlenszerű beindításának kockázatát.
- A használaton kívüli szerszámgépeket gyermekek elől elzárva kell tárolni, és ne hagyja, hogy az szerszámgépet olyan személyek kezeljék, akik nem ismerik a szerszámgépet vagy olvasták a használati utasítását. A szerszámgép tapasztalatlan felhasználók kezében veszélyes.
- A szerszámgép karbantartása. Ellenőrizze a mozgó alkatrészek helytelen beállítását vagy rögzítését, alkatrészek épségét és minden más olyan állapotot, amely befolyásolhatja a szerszámgép működését. Ha megsérült a szerszámgép, használat előtt javíttassa meg. Egy rosszul karbantartott szerszámgép balesetet okozhat.
- Tartsa a vágószerszámot élesen és tisztán. A megfelelően karbantartott, éles vágóélel rendelkező vágószerszámok kisebb valószínűséggel akadnak el, és könnyebben irányíthatók.
- Használja az szerszámgépet, a tartozékokat és a szerszámait stb. a jelen használati utasításnak megfelelően, és vegye figyelembe a munkakörülményeket és az elvégzendő munkát. A szerszámgép rendeltetésétől eltérő műveletekhez történő használata veszélyes helyzetet eredményezhet.
- A szerszámgépet csak azonos cserealkatrészek használatával és szakképzett szakemberrel javíttassa. Ez biztosítja, a szerszámgép biztonságos használatát.
- Kövesse a tartozékok kenésére és cseréjére vonatkozó utasításokat.
- Tartsa a fogantyúkat szárazon, tisztán, olaj- és zsírmentesen.
- A láncfűrész működése közben tartsa távol a testét a fűrész láncától. Mielőtt elindítja a láncfűrészt, győződjön meg arról, hogy a fűrész lánc nem érintkezik semmivel. A láncfűrész üzemeltetése közbeni figyelmetlenség miatt a fűrész lánc bekaphatja a ruháját vagy akár a testét.
- A láncfűrészt használata közben tartsa a jobb kezét a hátsó, a bal kezét pedig az első markolaton. A láncfűrész fordított kézzel történő használata tilos, ugyanis növeli a személyi sérülés kockázatát.
- A szerszámgépet csak a szigetelt fogófelületeken fogja meg, ugyanis a fűrész lánc érinthet rejtett vezetékeket vagy akár a saját vezetékét is elvághatja vele. A feszültség alatt álló vezetékkel érintkező fűrészlánc miatt a szerszámgép szabadon lévő fémrészei feszültség alá kerülhetnek és áramütést okozhatnak.
- Viseljen védőszemüveget és hallásvédelmet. További védőfelszerelés ajánlott a fej, a kezek, a lábak és a lábfej számára. A megfelelő védőöltözet csökkenti a repülő törmelék vagy a fűrészláncal való véletlen érintkezés okozta személyi sérüléseket.
- Ne működtesse a láncfűrészt fára mászva. A láncfűrész fán történő működtetése személyi sérülést okozhat.
- Mindig álljon szilárd talajon, és csak biztonságos és vízszintes felületen állva működtesse a láncfűrészt. A csúszós vagy instabil felületek, például létra az egyensúly elvesztéséhez vagy a láncfűrész feletti uralom elvesztéséhez vezethetnek.
- A terhelés alatt álló ágak vágásakor ügyeljen az ág visszahajlására. A fa rostjainak felszabaduló feszültsége és a visszacsapódó ág megütheti a szerszámgép kezelőjét és/vagy a láncfűrészt irányíthatatlanná teheti.
- A láncfűrészt az elülső markolatánál fogva, kikapcsolt állapotban és a testétől távol tartva viheti magával. A láncfűrész megfelelő kezelése csökkenti a mozgó láncsal való véletlen érintkezés esélyét.
- Kövesse a kenésre, a láncfeszítésre és a tartozékok cseréjére vonatkozó utasításokat. A nem megfelelő kenőolajjal kezelt lánc elszakadhat, vagy nagyobb eséllyel rúg vissza.
- Kizárólag fa vágására használható. Kizárólag rendeltetésszerű célokra használja a láncfűrészt. Például: ne használjon láncfűrészt műanyag, kövek vagy más nem fa anyagok vágására. A láncfűrész rendeltetésétől eltérő műveletekhez történő használata veszélyes helyzetet okozhat.
- A visszarúgás okai és megelőzés: Visszarúgás akkor fordulhat elő, ha a vezetőrúd hegye hozzáér egy tárgyhoz, vagy ha a fa rászorul a láncra. Ha a vezetőrúd hegye hozzáér egy tárgyhoz bizonyos esetekben

- hirtelen fordított reakciót okozhat, amellyel a vezetőt felfelé és a kezelő felé rúgja vissza. A lánc vezetőrúd teteje mentén történő becsípődése a vezetőrudat hirtelen a kezelő felé rúghatja vissza. Ezek az események a fűrész feletti uralma elvesztéséhez és súlyos személyi sérülésekhez vezethetnek. Ne hagyatkozzon kizárólag a fűrészbe épített biztonsági eszközökre. Láncfűrész használójaként több lépésről is gondoskodnia kell, hogy a vágással járó munkák baleset- és sérülésmentesek lehessenek. A visszarúgás a szerszám helytelen használatának és/vagy a helytelen üzemeltetési eljárásoknak vagy körülményeknek az eredménye, és az alábbiakban ismertetett megfelelő óvintézkedések megtételével elkerülhető:
- Tartsa határozottan a láncfűrész markolatait a hüvelykujjával és ujjával körülölelve, mindkét kezével. A testét és karját úgy tartsa, hogy ellen tudjon tartani az esetleges visszarúgás erejének. A visszarúgások ereje a megfelelő óvintézkedések betartása mellett a kezelő által kézben tarthatók. Ne engedje el a láncfűrész.
 - Ne nyúljon túl messzire, és ne vágjon vállmagasság felett. Ezzel megelőzhető a hegy önkéntelen érintkezése, és lehetővé teszi a láncfűrész jobb irányítását a váratlan helyzetekben.
 - Csak a gyártó által meghatározott csere vezetőket és láncokat használjon. A nem megfelelő csere vezetők és láncok lánctöréshez és/vagy visszarúgáshoz vezethetnek. Kövesse a gyártó fűrészláncra vonatkozó élezési és karbantartási utasításait.
 - Soha ne kezdje a vágást a vezetőrúd hegyével.
 - Soha ne használja a vezetőrúd hegyét vágásra. Különösen óvatosan járjon el, amikor a már megkezdett vágások folytatása során.
 - A vágást járó láncsal kezdje.
 - Mindig megfelelően élezze meg a láncot. Állítsa a mélységmérőt a megfelelő magasságba.
 - Soha ne fűrészseljen át egyszerre több ágat.
 - Az ágak levágása során ügyeljen rá, hogy a vezetőrúd ne érintkezzen más ágakkal.
- Csak szilárd talajon és megfelelő lábtartással dolgozzon. Különösen ügyeljen a munkaterületen lévő akadályokra (pl. a kábelre). Különös óvatossággal járjon el, ha nedves, jeges, havas vagy a frissen vágott fától, fakeregtől csúszóssá vált felületen kell dolgoznia. A fűrész használata közben ne álljon létrára vagy fára.
 - Ne üzemeltesse a láncfűrész gyúlékony por vagy gázok közelében, mivel a motor szikrákat generál és robbanásveszélyes.
 - Soha ne vágjon vállmagasság felett.
 - A lejtős talajon végzett munka során különösen óvatosan járjon el; a guruló fatörzsek és ágak potenciális veszélyt jelentenek.
 - A láncfűrész bekapcsoláskor és használatakor mindkét kezével tartsa. Tartsa a hátsó fogantyút a jobb, az első fogantyút pedig a bal kezével. A hüvelykujjával szorosan tartsa a fogantyúkat. A fűrész bekapcsolásakor a vezető és a lánc nem érintkezhet semmilyen tárggyal.
 - Tisztítsa meg a vágandó területet az idegen tárgyaktól, például homoktól, kövektől, szögektől, drótoktól stb. Az idegen tárgyak károsítják a vezetőt és a láncot, és veszélyes visszarúgáshoz vezethetnek.
 - Különösen óvatosan vágjon drótkerítések közelében. Ne vágjon a kerítésbe, mert a fűrész visszarúghat.
 - Ne vágjon a talajba.
 - A fadarabokat egyesével vágja, ne kötegekben vagy halmokban.
 - Kerülje a fűrész használatát vékony ágak és gyökerek vágásához, mivel ezek belegabalyodhatnak a láncfűrészbe. Az egyensúlyvesztés veszélyt jelent.
 - Ne használja a láncfűrész fadarabok és egyéb tárgyak lesöprésére.
 - Úgy vezesse a láncfűrész, hogy testének egyetlen része se kerüljön a lánc meghosszabbított útjába.
 - Olvassa el a használati útmutatót, hogy megismerkedjen a láncfűrész működésével.
 - A láncfűrész első használata előtt a kezelőjének meg kell ismernie a kezelését. Ha ez nem kivitelezhető, legalább állványra helyezett kerek faanyagok vágását kell gyakorolnia a munka megkezdése előtt.

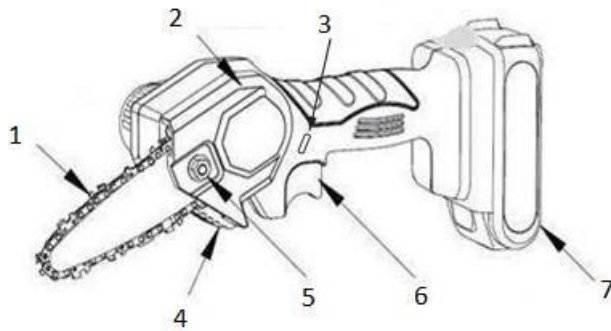
- A láncfűrész nem használható 18 év alatti gyermekek vagy fiatalok. A 16 éven felüli fiatalok mentesülhetnek e korlátozás alól, ha szakértő felügyelete mellett és képzése során használják.
- A láncfűrészrel végzett munka nagyfokú koncentrációt igényel. Ne dolgozzon a fűrészrel, ha nem érzi jól magát. Minden munkát nyugodtan és gondosan végezzen.
- Soha ne dolgozzon alkohol, kábítószer vagy gyógyszer hatása alatt.
- A láncfűrész kizárólag fa vágására használható. Ne használja például műanyag vagy porózus beton vágására.
- A láncfűrész csak a jelen használati útmutatóban leírt műveletekhez használja.
- Ne használja például sövénynyírásra vagy hasonló célokra.
- A láncfűrész nem használható erdészeti munkákhoz, azaz fák kivágásához és gallyazásához.
- A láncfűrész kábele nem biztosít megfelelő mobilitást és biztonságot az ilyen munkákhoz.
- A láncfűrész nem kereskedelmi használatra készült.
- Ne terhelje túl a láncfűrész.

VISELJEN EGYÉNI VÉDŐESZKÖZÖKET

A szerszám gép használata során erősen ajánlott az alábbi egyéni védőfelszerelések használata:

- A ruházatnak testhezállónak kell lennie, de nem akadályozhatja a mozgást.
- A munka során a következő védőruházatot viselje.
- Bevizsgált védősisak, a leeső ágak vagy hasonló veszélyek ellen.
- Arcmaszk vagy védőszemüveg.
- Megfelelő hallásvédelem (fülvédő, egyedi vagy formázható fül dugó).
- Erős bőrből készült biztonsági kesztyű.
- Erős anyagból készült hosszú nadrág.
- Csúszásmentes talpú acélbetétes biztonsági cipő vagy csizma, vágásálló szövetbéléssel.
- Légzőmaszk, ha porral járó munkát végez (pl. száraz fa fűrészélése).

TERMÉKLEÍRÁS

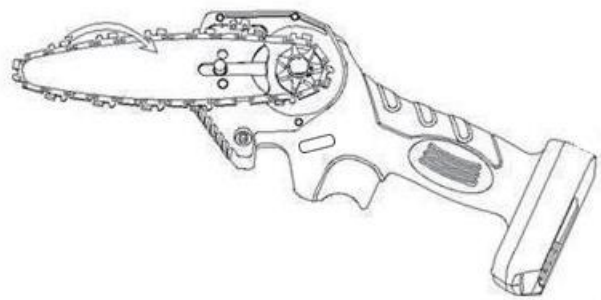


1 vezetőrúd
2 oldalsó borítás
3 biztonsági kapcsoló
4 ágvezető

5 csavaranya
6 kapcsoló
7 akkumulátor

A LÁNC ELTÁVOLÍTÁSA

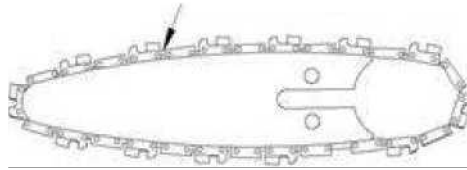
1. Lazítsa meg a szorító gombot az óramutató járásával ellentétes irányba tekerve.



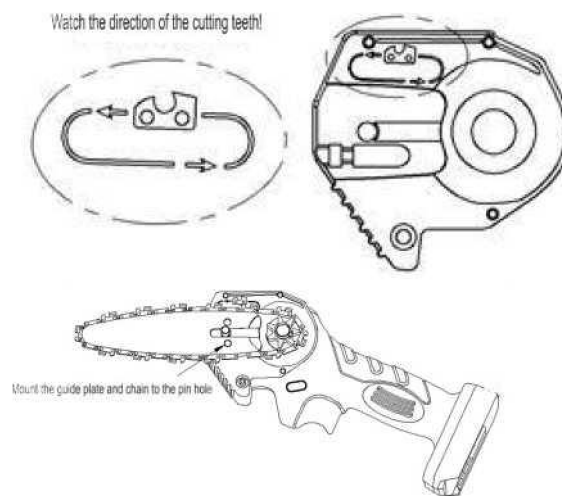
2. Lazítsa meg az anyát az óramutató járásával ellentétes irányba csavarva, és vegye le az oldalsó burkolatot.

LÁNC FELSZERELÉSE

Helyezze a láncot a vezetőlemezbe



1. Először helyezze a láncot a vezetőtárcsába, középső vezetőfog éppen beleakad a vezetőtárcsa vezetőnyílásába. Megjegyzés: a lánc pengéinek előrefelé kell állniuk. Megjegyzés: A láncfűrész a lánc feszességének beállítására szolgáló eszközzel rendelkezik. A vezetőlemez felszerelésekor ügyeljen rá, hogy a beállítóomb a vezetőlemez végén lévő pozícionáló furatba akadjon!



2. Igazítsa a csapfurathoz és szerelje fel a fordított furatot és a láncot.





Vegye le az oldalsó borítást a képen látható módon, a vezetőlemez átmérője kisebb lehet

3. Szerelje fel az oldalsó burkolatot, és húzza meg a csavaranyát.

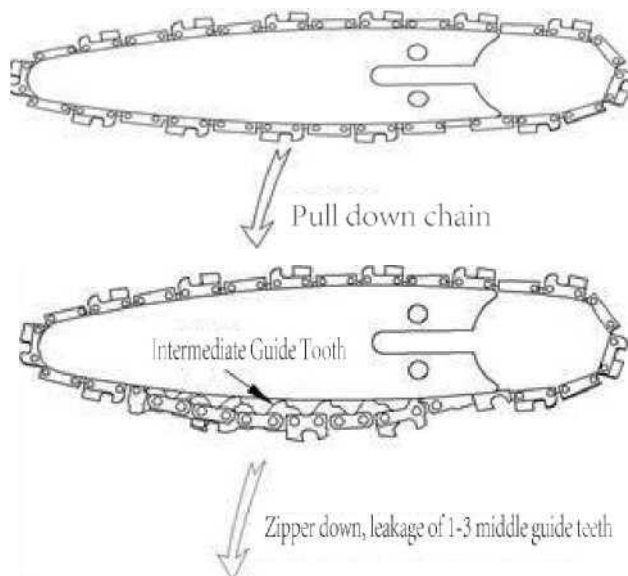
A LÁNC FESZESSÉGÉNEK BEÁLLÍTÁSA



1. A beállítási sztenderd szerint a láncot a vezetőlemez közepén kézzel kell elhúzni, és 1-3 középső vezetőfogat kell látnia.

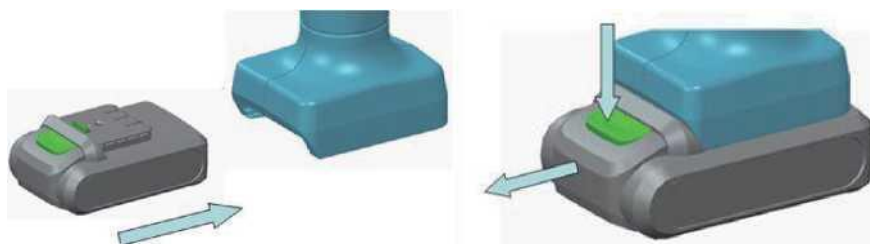


2. Lazítsa meg a feszítőanyát. A lánc megfeszítéséhez csavarja a beállítócsavart az óramutató járásával megegyező irányba, a lánc meglazításához pedig az óramutató járásával ellentétes irányba a képen látható módon.

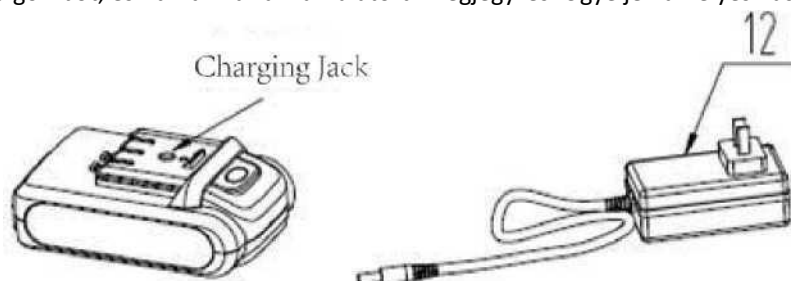


3. Az új lánc a használat korai szakaszában feszes lesz. Kérjük, gyakran ellenőrizze és állítsa be a megfelelő feszességet, mert a laza lánc könnyen kisiklik, ami a lánc és a vezető gyors kopásához vezethet.
4. A láncnak a lánckeréken kell futnia. Felszerelést követően is ellenőrizze.

AZ AKKUMULÁTOR TÖLTÉSE



1. Nyomja meg a gombot, és **húzza** ki az akkumulátort. Megjegyzés: Ügyeljen a helyes használatára.



2. Csatlakoztassa az konnektorba dugott töltőhöz az akkumulátort. Megjegyzés: Ügyeljen a töltőn feltüntetett feszültségre.

3. Ha a töltőn a piros fény az akkumulátor töltését, a zöld pedig a töltés befejezését jelzi. Az átlagos töltési idő 2 óra.
4. Ha a töltés befejeződött, vegye le az adaptert az áramforrásról, majd húzza ki a csatlakozót az akkumulátorból.
5. Az akkumulátort legalább háromhavonta egyszer fel kell tölteni.

TOVÁBBI BIZTONSÁGI UTASÍTÁSOK

Ne tegye ki az akkumulátort szélsőséges körülményeknek, például magas hőmérsékletnek vagy fizikai sérülésnek. Ellenkező esetben az elektrolitikus oldat szivárgása személyi sérülést okozhat.

Töltés előtt ellenőrizze, hogy az akkumulátor felülete tiszta és száraz legyen.

Kézhez vételkor a termék akkumulátora nincs teljesen feltöltve. Ezért az első használat előtt teljesen fel kell tölteni.

Ne töltse az akkumulátort hosszú ideig.

Ha az akkumulátor élettartama teljes feltöltés mellett is nagyon rövid, ki kell cserélni.

Kizárólag a szerszámgép gyártójának akkumulátorát használja.

Az elektromos akkumulátorok legjobb élettartamának biztosítása érdekében ne terhelje túl a szerszámgépet nedves és 60 mm-nél nagyobb átmérőjű száraz ágak vágásával.

Ha úgy érzi, hogy a szerszámgép teljesítménye nem elegendő, vagy a vágás egyenletes, ellenőrizze az akkumulátor töltöttségi szintjét és a lánc élességét.

TISZTÍTÁS ÉS KARBANTARTÁS

Az itt nem említett javításokat kizárólag megfelelően képzett szakember végezheti el. A biztonságos használat érdekében csak eredeti alkatrészek használhatók.

A szerszámgép karbantartása vagy tisztítása előtt vegye ki az akkumulátort az szerszámgépből, az akkumulátort tárolja biztonságos helyen.

A biztonsági pengék érintésekor viseljen kézvédőt. A pengék pusztán kézzel történő érintése sérüléshez vezethet. A tisztítást és karbantartást rendszeresen el kell végezni. Ez biztosítja az szerszámgép hosszú távú és megbízható működését.

Minden használat után gondosan tisztítsa meg a láncot. Törölje át a láncot kenőolajjal, és fújja be fémvédő spray-vel.

Folyamatos működtetés után tisztítsa meg a készüléket minden törmeléktől és szennyeződéstől.

TÁROLÁS

1. Az akkumulátor rendkívül meleg vagy hideg környezetben nem tölthető fel teljesen.
2. Ha a szerszámgépet hosszabb ideig nem használja, tárolás előtt vegye ki belőle az akkumulátort.
3. Tárolja az akkumulátorokat és a töltőket a dobozukban és óvja a hőtől, a portól és a nedvességtől.
4. Ellenőrizze, a kapcsoló kikapcsolt állapotát.
5. Az akkumulátor száraz környezetben, 0°-20°C tárolási hőmérsékleten tárolandó.
6. Az akkumulátor 1,5 m-nél távolabb tartandó minden éghető tárgytól.
7. Az akkumulátor élettartamának biztosítása és a károsodás megelőzése érdekében tárolja teljesen

feltöltött állapotban. Ha nem használja tölts fel teljesen az akkumulátort. Mindig kikapcsolt állapotban tárolja.

Jelzőfény:

PIROS	TÖLTÉS
ZÖLT	TÖLTÉS KÉSZ

Újrahasznosítási és ártalmatlanítási utasítások

Ez a jelölés azt jelzi, hogy ezt a terméket az EU-n belül nem szabad más háztartási hulladékkal együtt megsemmisíteni. A hulladék felügyelet nélküli ártalmatlanítása következtében a környezetre vagy az emberi egészségre gyakorolt esetleges káros hatások megelőzése érdekében; gondoskodjon a felelősségteljes újrahasznosításról az anyagi erőforrások fenntartható újrahasználatának támogatása érdekében. Az eszköz kidobásakor keresse fel az erre szolgáló gyűjtőhelyeket vagy vegye fel a kapcsolatot a termék eladójával. Az eladó biztosíthatja a termék biztonságos újrahasznosítását.

A gyártó nyilatkozata arról, hogy a termék megfelel az alkalmazandó EK irányelvek követelményeinek.

EU DECLARATION OF CONFORMITY
According to EC Directive - CE

Manufacturer: Spatz Global Limited

Address: Unit 3A-8, 12/F, Kaiser Centre, No. 18 Centre Street, Sai Ying Pun, Hong Kong

Phone: 0086 18505815587

Email: emmy@keepselected.cn

This declaration of conformity is issued under the sole responsibility of the manufacturer.

Product name: **BRENCHIE (CHAINSAW)**

Model no.: LTCS-2102

The object of the declaration described above is in conformity with the relevant Union harmonization legislation:

EMC directive 2014/30/EU

LVD directive 2014/35/EU

ROHS directive 2011/65/EU and 2015/863

Machinery directive 2006/42/EC

Noise emission directive 2000/14/EC

References to the relevant harmonized standards used or references to the other technical specifications in relation to which conformity is declared:

EN 55014-1:2017+A11:2020

EN IEC 61000-3-2:2019

EN 61000-3-3:2013+A1:2019

EN 55014-2:2015

EN 60745-2-13:2009+A1:2010

EN 60204-1:2018

EN ISO 12100:2010

IEC 62321-3-1:2013

IEC 62321-5:2013

IEC 62321-4:2013

IEC 62321-7-1:2015

IEC 62321-7-2:2017

IEC 62321-6:2015

EN 62841-1:2015

EN ISO 3744:1995

The products were produced according to the European Union directive and standards.

Measured noise level: 107 dB

Notified body that has undergone EC type-examination:

**Ente Certificazione Macchine Srl, Via Ca` Bella, 243 - Loc. Castello di Serravalle – 40053,
Valsamoggia**

(BO) - Italy

Notified body no.: 1282

The authorized person for compilation of the technical file is:

Rok Slapar, HS Plus d.o.o., Gmajna 8, 1236 Trzin, SI 15553442

Imported by: HS PLUS D.O.O., Gmajna 8, 1236 Trzin, Slovenia, EU

Signed for and on behalf of (company name): Spatz Global Limited

Place and date of issue: Hong Kong 2024.08.23

Name, function: Yannan Wang

Signature: *For and on behalf of*
Spatz Global Limited
施帕茨全球有限公司
(insert signature here)

Stamp:

Yannan Wang
.....
Authorized Signature(s)

EU MEGFELELŐSÉGI NYILATKOZAT
Az EU irányelv – CE szerint

Gyártó: Spatz Global Limited
Cím: Unit 3A-8, 12/F, Kaiser Centre, No. 18 Centre Street, Sai Ying Pun, Hongkong
Telefon: 0086 18505815587
E-mail: emmy@keepselect

Ez a megfelelőségi nyilatkozat a gyártó kizárólagos felelősségére van kiállítva.

Termék neve: **BRENCHIE (FŰRÉSZ)**
Modell száma: LTCS-2102

A nyilatkozat tárgya összhangban van az Európai Unió vonatkozó harmonizációs jogszabályaival.

EMC irányelv 2014/30/EU

LVD irányelv 2014/35/EU

ROHS irányelv 2011/65/EU és 2015/863

Gépek irányelve 2006/42/EK

Zaj emisszió irányelv 2000/14/EK

Hivatkozás az alkalmazott releváns harmonizált szabványokra vagy más technikai specifikációkra, amelyek alapján a megfelelőséget nyilvánítják:

EN 55014-1:2017+A11:2020

EN IEC 61000-3-2:2019

EN 61000-3-3:2013+A1:2019

EN 55014-2:2015

EN 60745-2-13:2009+A1:2010

EN 60204-1:2018

EN ISO 12100:2010

IEC 62321-3-1:2013

IEC 62321-5:2013

IEC 62321-4:2013

IEC 62321-7-1:2015

IEC 62321-7-2:2017

IEC 62321-6:2015

EN 62841-1:2015

EN ISO 3744:1995

A termékek az Európai Unió irányelveivel és szabványjaival összhangban készültek.

Mért zajszint: 107 dB

A bejelentett hatóság, amely elvégezte az EC ellenőrzést:

Ente Certificazione Macchine Srl, Via Ca` Bella, 243 - Loc. Castello di Serravalle – 40053, Valsamoggia

(BO) – Olaszország

Bejelentett hatóság száma: 1282

A műszaki dokumentáció összeállítására jogosult személy:

Rok Slapar, HS Plus d.o.o., Gmajna 8, 1236 Trzin, SI 15553442

Forgalmazó: HS PLUS D.O.O., Gmajna 8, 1236 Trzin, Szlovénia, EU

Aláírta: Spatz Global Limited nevében

Hely és dátum: Hongkong, 2024.08.23

Név, beosztás: Yannan Wang

Aláírás:

Bélyegző: