

LIETOTĀJA ROKASGRĀMATA -
BRENCHIE



**Pirms šī izstrādājuma lietošanas uzmanīgi izlasiet
lietošanas instrukciju.**

Modeļa numurs: LTCS-2102

TEHNISKĀS SPECIFIKĀCIJAS

Modelis Nr.: LTC-2102

Jauda: 180 W

Spriegums: 24 V

Trokšņa emisija: 107 dB

Ražošanas datums: 2021/23

Ražotājs:

Spatz Global Limited

Unit 3a-8, 12/F, Kaiser Centre, No. 18

Centre Street, Sai Ying Pun, Hong Kong



Importētājs HS Plus d.o.o., Gmajna 8, 1236 Trzin, Slovenia

Ražots Ķīnā

SVARĪGI!

Lai saglabātu izstrādājuma, dzinēja un akumulatora kalpošanas laiku, izstrādājumā ir iebūvēta aizsardzība pret pārkaršanu. Nepārtraukti lietojiet ierīci ne ilgāk kā 5 minūtes un pirms nākamās lietošanas atstājiet to izslēgtu vismaz uz 5 minūtēm. Pārkaršanas gadījumā izstrādājums automātiski pārtrauks darbību un sāks darboties, kad tas būs pietiekami atdzisis (atkarībā no apkārtējās vides temperatūras). Šis izstrādājums nav piemērots cietas koksnes vai lielu koka gabalu (ar diametru lielāku par 6 cm) griešanai.

IEPAKOJUMĀ IETILPST:

1 x galvenā vienība

1 x akumulators

1 x uzlādes kabelis

1 x ķēde

1 x ķēdes turētājs

1 x skrūvgriezis

1 x uzgriežņu atslēga

1 x lietotāja rokasgrāmata

1 x aizsargvāciņš

DROŠĪBAS INSTRUKCIJAS



BRĪDINĀJUMS: izlasiet visus drošības brīdinājumus un visas instrukcijas. Brīdinājumu un instrukciju neievērošana var izraisīt elektriskās strāvas triecienu, ugunsgrēku un/vai nopietnus ķermeņa ievainojumus. Saglabājiet visus brīdinājumus un instrukcijas turpmākai atsaucei. Termins "elektroinstrumenti" brīdinājumos attiecas uz elektroinstrumentu, kas tiek darbināts no galvenā barošanas avota (ar strāvas vadu), vai uz elektroinstrumentu, kas tiek darbināts ar akumulatoru (bez strāvas vada).

- Uzturiet darba vietu tīru un gaišu. Pārblīvētas vai tumšas vietas veicina nelaimes gadījumus.
- Nelietojiet elektroinstrumentus sprādzienbīstamā vidē, piemēram, uzliesmojošu šķidrumu, gāzu vai putekļu klātbūtnē. Elektroinstrumenti rada dzirksteles, kas var aizdedzināt putekļus vai izgarojumus.
- Strādājot ar elektroinstrumentu, turiet tālāk bērņus un apkārtējos cilvēkus. Traucējumi var izraisīt kontroles zaudēšanu.
- Nepakļaujiet elektroinstrumentus lietus vai mitruma iedarbībai.
- Pievērsiet uzmanību, vērojiet un apzinieties, ko darāt, un izmantojiet elektroinstrumentus saprātīgi. Nelietojiet instrumentu, ja esat noguris, narkotisko vielu, alkohola vai medikamentu iespaidā. Neuzmanības mirklis, lietojot elektroinstrumentu, var izraisīt nopietnas traumas.
- Lietojiet individuālos aizsardzības līdzekļus. Vienmēr lietojiet acu aizsardzības līdzekļus.

Aizsargaprīkojums, piemēram, putekļu maska, aizsargapavi ar neslīdošām zolēm, aizsargķivere vai ausu aizsargi, kas tiek izmantoti piemērotos apstākļos, samazinās traumu skaitu.

- Novērsiet nejaušas iedarbināšanas iespēju. Pirms elektroinstrumenta pieslēgšanas galvenajam barošanas avotam un/vai akumulatoram, pacelšanas vai pārnēsāšanas pārliecinieties, ka tas ir izslēgts. Elektrisko instrumentu pārnēsāšana ar pirkstu uz slēdža vai strāvas padeve elektriskajiem instrumentiem, kuriem ir ieslēgšanas slēdzis, veicina nelaimes gadījumus.
- Pirms elektroinstrumenta ieslēgšanas noņemiet no tā visus iestatīšanas instrumentus vai skrūvgriezi. Rīki vai uzgriežņu atslēga, kas atrodas uz rotējošās instrumenta daļas, var radīt traumas.
- Nepārstiepieties. Vienmēr pareizi turieties uz kājām un saglabājiet līdzsvaru. Tas ļauj labāk kontrolēt elektroinstrumentu neparedzētās situācijās.
- Atbilstoši ģērbieties. Nevelciet brīvu apģērbu vai rotaslietas. Sargājiet matus, apģērbu un cimdus no kustīgām detaļām. Brīvs apģērbs, rotaslietas vai gari mati var tajās iesprūst.
- Nepārslogojiet ierīci. Izmantojiet savam darbam piemērotu elektroinstrumentu. Izmantojot pareizo elektroinstrumentu, jūs strādāsiet labāk un drošāk paredzētajā veikspējas diapazonā.
- Nelietojiet elektroinstrumentu, ja slēdzis to neieslēdz un neizslēdz. Jebkurš elektroinstrumenti, kuru nevar kontrolēt ar slēdzi, ir bīstams un ir jālabo.

- Pirms jebkādu regulēšanas darbu veikšanas, piederumu maiņas vai elektroinstrumentu glabāšanas atvienojiet kontaktdakšu no strāvas avota un/vai akumulatoru no elektroinstrumenta. Šādi preventīvi drošības pasākumi samazina risku nejauši iedarbināt elektroinstrumentu.
- Glabājiet elektroinstrumentus bērniem nepieejamā vietā, kad tie netiek lietoti. Darbarīku nedrīkst lietot personas, kas nav iepazinušās ar darbarīka darbību vai nav izlasījušas šo lietošanas pamācību. Elektroinstrumenti ir bīstami neapmācītu lietotāju rokās.
- Veiciet elektroinstrumentu apkopi. Pārbaudiet, vai kustīgās daļas nav nepareizi noregulētas, vai nav salūzušas, vai nav bojātas detaļas un vai nav citu apstākļu, kas var ietekmēt elektroinstrumenta darbību. Ja ierīce ir bojāta, pirms lietošanas elektroinstrumentu salabojiet. Daudzus nelaimes gadījumus izraisa slikti uzturēti elektroinstrumenti.
- Uzturiet griešanas rīku asu un tīru. Pareizi uzturēti griešanas rīki ar asām griešanas malām retāk ķeras un ir vieglāk vadāmi.
- Lietojiet elektroinstrumentus, piederumus, papildierīces u.c. saskaņā ar šiem norādījumiem. Nemiet vērā darba apstākļus un veicamo darbu veidu. Motorzāģa izmantošana darbiem, kas atšķiras no paredzētajiem, var radīt bīstamu situāciju.
- Elektroinstrumenta apkopi uzticiet kvalificētam tehnikam, izmantojot tikai identiskas rezerves daļas. Tādējādi tiks nodrošināta elektroinstrumenta drošība.
- Ievērojiet norādījumus par piederumu eļļošanu un maiņu.
- Uzturiet rokturus sausus, tīrus un tīrus no eļļas un netīrumiem.
- Strādājot ar zāģi, netuviniet ķermeņa daļas ķēdei. Pirms zāģa iedarbināšanas pārliecinieties, ka zāģa ķēde ar neko nesaskaras. Neuzmanības mirklis, strādājot ar zāģi, var izraisīt jūsu apģērba vai ķermeņa iesprūšanu zāģa ķēdē.
- Vienmēr turiet motorzāģi ar labo roku uz aizmugurējā roktura un ar kreiso roku uz priekšējā roktura. Zāģa turēšana ar apgrieztu roku novietojumu palielina traumu gūšanas risku, un to nekādā gadījumā nedrīkst darīt.
- Elektroinstrumentu turiet tikai aiz izolētajiem rokturiem, jo zāģa ķēde var saskarties ar slēptiem vadiem vai savu vadu. Ja motorzāģis saskaras ar spriegumam pieslēgtiem vadiem, zāģa metāliskās daļas var izraisīt elektrošoku.
- Lietojiet aizsargbrilles un dzirdes aizsardzību. Ieteicams izmantot papildu aizsarglīdzekļus galvai, rokām, kājām un pēdām. Atbilstošs aizsargapģērbs samazinās personisko traumu gūšanu, ko izraisa lidojošas atlūzas vai nejauša saskare ar zāģa ķēdi.
- Nestrādājiet ar motorzāģi kokā. Strādājot ar motorzāģi kokā, var gūt miesas bojājumus.
- Vienmēr pareizi nostāieties uz zemes un darbiniet zāģi tikai tad, ja stāvat uz nostiprinātas, drošas un līdzenas virsmas. Slidenas vai nestabilas virsmas, piemēram, kāpnes, var izraisīt līdzsvara zudumu vai zāģa kontroles zudumu.
- Griežot nospriegotu zaru, jāuzmanās, lai tas neatlektu atpakaļ. Kad zara spriegums ir atbrīvojies, nospriegotais zars var atsisties pret operatoru un/vai izsist zāģi no kontroles.
- Pārvietojiet zāģi ar priekšējo rokturi, zāģim esot izslēgtam un atstatus no ķermeņa. Pareiza zāģa pārvietošana samazinās nejaušas saskares iespējamību ar kustīgo zāģa ķēdi.
- Ievērojiet norādījumus par eļļošanu, ķēdes nospriegošanu un piederumu nomaiņu. Nepietiekami ieeļļota ķēde var pārtrūkt vai palielināt atsietiena iespēju.
- Zāģējiet tikai koku. Neizmantojiet zāģi neparedzētiem mērķiem. Piemēram: nelietojiet zāģi plastmasas, mūra vai citu būvmateriālu, kas nav no koka, griešanai. Zāģa izmantošana darbībām, kas nav paredzētas, var radīt bīstamu situāciju.
- Atsietiena cēloņi un to novēršana: Atsietiens var rasties, kad vadotnes priekšgals vai gals pieskaras kādam priekšmetam vai kad koksne aizveras un saspiež zāģa ķēdi. Dažos gadījumos kontakts ar galu var izraisīt

pēkšņu reverso reakciju, kas vadotni atsviež uz augšu un atpakaļ pret operatoru. Zāga ķēdes saspiešana gar vadotnes augšējo daļu var strauji virzīt vadotni atpakaļ uz operatoru. Jebkura no šīm situācijām var izraisīt zāga kontroles zaudēšanu, kas var izraisīt nopietnus miesas bojājumus. Nepaļaujieties tikai uz zāģi iebūvētajām drošības ierīcēm. Jums kā zāga lietotājam ir jāveic vairāki pasākumi, lai izvairītos no nelaimes gadījumiem vai traumām, veicot zāģēšanas darbus. Atsitiens ir instrumenta nepareizas lietošanas un/vai nepareizu darba procedūru vai apstākļu rezultāts, un to var novērst, veicot pareizus piesardzības pasākumus, kā norādīts turpmāk:

-Uzturiet stingru satvērienu, ar īkšķiem un pirkstiem aptverot zāga rokturus, abām rokām turoties pie zāga, un novietojiet ķermeni un roku tā, lai jūs varētu pretoties atsitienu spēkam. Ja tiek veikti atbilstoši piesardzības pasākumi, operators var kontrolēt atsitienu spēku. Nepalaidiet zāģi vaļā.

-Nepārstiepieties un nezāģējiet augstāk par plecu augstumu. Tas palīdz novērst netīšu galu saskari un ļauj labāk kontrolēt zāģi neparedzētās situācijās.

-Izmantojiet tikai ražotāja norādītos rezerves stienus un ķēdes. Nepareizi nomainīti stieņi un ķēdes var izraisīt ķēdes pārrāvumu un/vai atsitienu. Ievērojiet ražotāja norādījumus par zāga ķēdes asināšanu un apkopi.

-Nekad nesāciet griešanu ar galu.

-Nekad neizmantojiet galu griešanai. Esiet īpaši uzmanīgi, atsākot jau iesāktus griezumus.

-Uzsāciet griezumu, ķēdei darbojoties.

-Vienmēr pareizi uzasiniet ķēdi. Iestatiet dziļuma mērītāju pareizā augstumā.

-Nekad vienlaicīgi nezāģējiet vairākus zarus.

-Veicot zaru apgriešanu, rūpējieties, lai stienis nesaskartos ar citiem zariem.

- Strādājiet tikai uz stingras zemes un ar labu pamatni. Īpašu uzmanību pievēršiet šķēršļiem (piemēram, kabelim) darba zonā. Esiet īpaši uzmanīgi vietās, kur mitrums, ledus, sniegs, svaigi sagriezta koksne vai miza var padarīt virsmu slidenu. Strādājot ar zāģi, nestāviet uz kāpnēm vai kokiem.
- Nelietojiet motorzāģi uzliesmojošu putekļu vai izgarojumu tuvumā, jo motors rada dzirksteles un sprādziena risku.
- Nekad nezāģējiet virs plecu augstuma.
- Esiet īpaši uzmanīgi, strādājot slīpās vietās; potenciālu apdraudējumu var radīt ripojoši stumbri un zari.
- Ieslēdzot un lietojot zāģi, turiet to abām rokām. Ar labo roku turiet aizmugurējo rokturi, bet ar kreiso roku - priekšējo rokturi. Rokturus stingri turiet ar īkšķiem. Kad zāģis ir ieslēgts, stienis un ķēde nedrīkst saskarties ar nekādiem priekšmetiem.
- Notīriet zāģējamo vietu no svešķermeņiem, piemēram, smiltīm, akmeņiem, stieplēm u.c. Svešķermeņi bojā stieni un ķēdi un var izraisīt bīstamu atsitienu.
- Īpašu uzmanību pievēršiet griešanai stieplu žogu tuvumā. Neiezāģējiet žogā, jo zāģis var atsisties.
- Nezāģējiet zemē.
- Koku zāģējiet atsevišķi, nevis kaudzēs.
- Izvairieties ar zāģi griezt plānus zarus un saknes, jo tie var iesprūst zāģī. Bīstamību rada līdzsvara zudums.
- Neizmantojiet zāģi, lai notīrītu koka gabalus un citus priekšmetus.
- Virziet zāģi tā, lai neviena jūsu ķermeņa daļa neatrastos zāga ķēdes ceļā.
- Izlasiet lietošanas instrukciju, lai iepazītos ar zāga darbību.
- Pirms zāga pirmās lietošanas reizes nodrošiniet instruktāžu par tā darbību. Ja tas nav iespējams, pirms darba uzsākšanas vismaz izmēģiniet apaļo kokmateriālu griešanu uz paliktņa.
- Zāģi nedrīkst lietot bērni vai jaunieši, kas jaunāki par 18 gadiem. Izņēmums ir jaunieši, kas vecāki par 16 gadiem, kuri tiek apmācīti profesionāļa uzraudzībā.
- Darbs ar zāģi prasa augstu koncentrēšanās līmeni. Nedarbojieties ar zāģi, ja nejutaties labi sagatavojies. Veiciet visus darbus mierīgi un uzmanīgi.

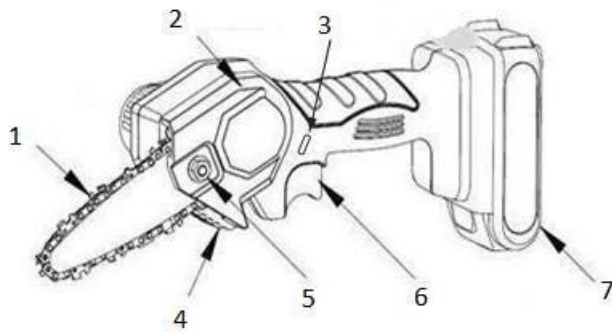
- Nekad nelietojiet zāģi alkohola, narkotiku vai medikamentu iespaidā.
- Zāģis ir paredzēts tikai koka griešanai. Nelietojiet to, piemēram, plastmasas vai poraina betona griešanai.
- Lietojiet zāģi tikai darbiem, kas aprakstīti šajā lietošanas instrukcijā.
- Nelietojiet to, piemēram, dzīvžogu apgriešanai vai līdzīgiem mērķiem.
- Zāģi nedrīkst izmantot mežsaimniecības darbiem, t. i., stāvošu koku ciršanai un apzāģēšanai.
- Zāģa kabelis nenodrošina operatoram mobilitāti un drošību, kas nepieciešama šādam darbam.
- Zāģis nav paredzēts komerciālai lietošanai.
- Nepārslogojiet zāģi.

INDIVIDUĀLIE AIZSARDZĪBAS LĪDZEKĻI

Lietojot elektroinstrumentu, ir ļoti ieteicams lietot šādus individuālos aizsardzības līdzekļus:

- Apģērbam jābūt cieši pieguļošam, bet tas nedrīkst traucēt pārvietošanos.
- Darba laikā valkājiet šādu aizsargapģērbu:
 - Pārbaudīta aizsargķivere, ja apdraudējumu rada krītoši zari vai tamlīdzīgi;
 - Sejas maska vai aizsargbrilles;
 - Piemērota ausu aizsardzība (austiņas, pielāgoti vai formējami ausu aizbāžņi);
 - Stingras ādas aizsargcimdi;
 - Garas bikses, kas izgatavotas no izturīga auduma;
 - Drošības apavi vai zābaki ar neslīdošām zolēm, tērauda pirkstiem un pret sagriešanu izturīgu auduma oderējumu;
 - Elpošanas maska, ja veicat darbus, kas rada putekļus (piemēram, zāģējot sausu koksni).

PRODUKTA APRAKSTS



1 Sliede

2 Sānu vāks

3 Drošības slēdzis

4 Ciršanas detaļa

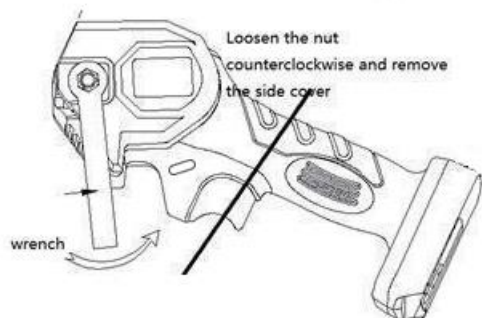
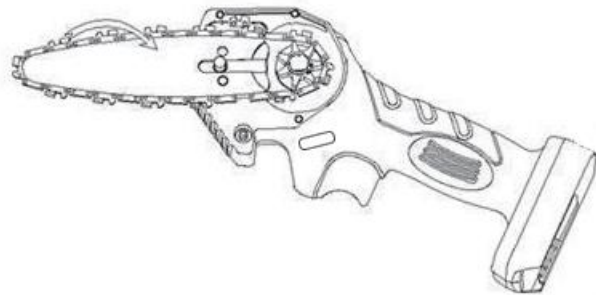
5 Uzgrieznis

6 Slēdzis

7 Akumulators

KĀ NOŅEMT ĶĒDI

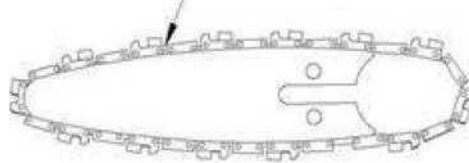
1. Atbrīvojiet saspiešanas pogu pretēji pulksteņrādītāja virzienam.



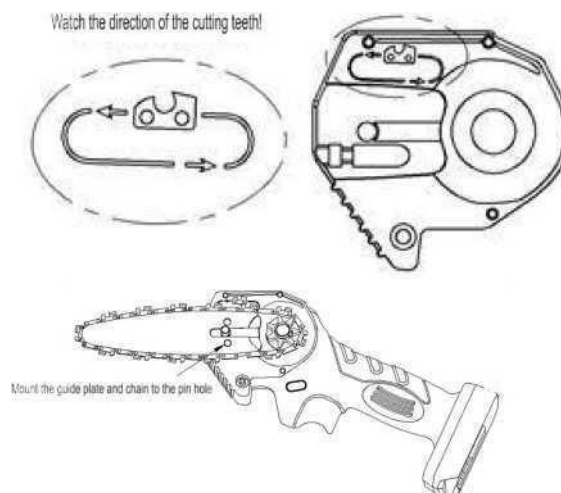
2. Atbrīvojiet uzgriezni pretēji pulksteņrādītāja virzienam un noņemiet sānu vāku.

KĀ UZSTĀDĪT ĶĒDI

Uzlieciet ķēdi uz vadotnes plāksnes

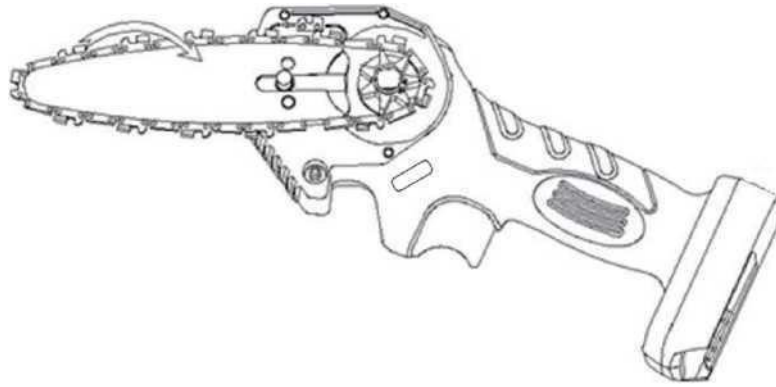


1. Ievietojiet ķēdi vadotnes plāksnē, un vidējais vadotnes zobs vienkārši iestiprinās vadotnes plāksnes atverē. Piezīme: ķēdes asmenim jābūt uz priekšu. Piezīme: uzlādējamajam zāģim ir sistēma ķēdes spriegojuma regulēšanai. Uzstādot vadotnes plāksni, pārliecinieties, vai regulēšanas bloks iestiprinās pozicionēšanas regulēšanas atverē vadotnes plāksnes galā!



2. Izlīdziniet tapas caurumu un uzstādiet reverso caurumu un ķēdi.



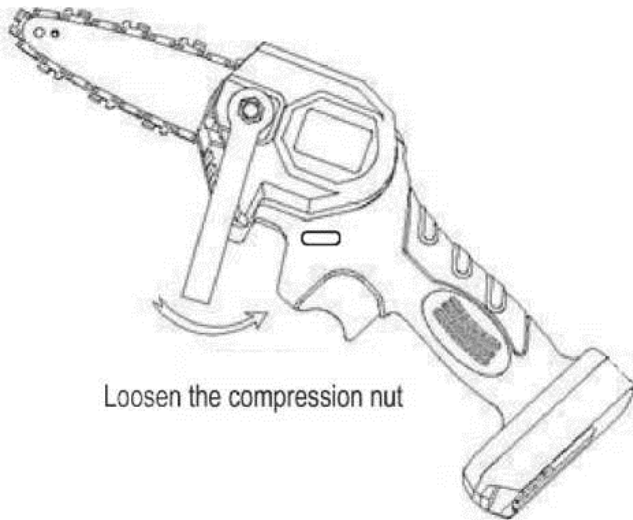


3. Uztādiet sānu vāku un pievelciet uzgriez

4. Zāga rotācijas virziens.

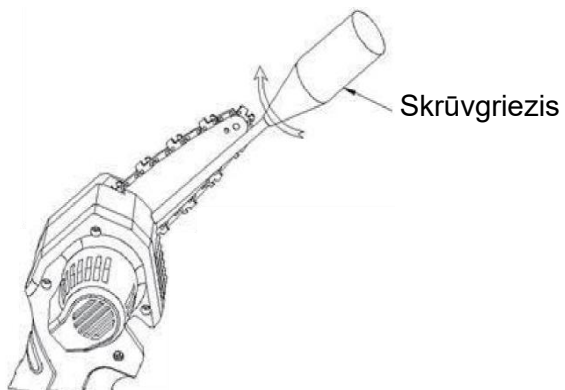


KĀ REGULĒT ĶĒDES STINGRĪBU



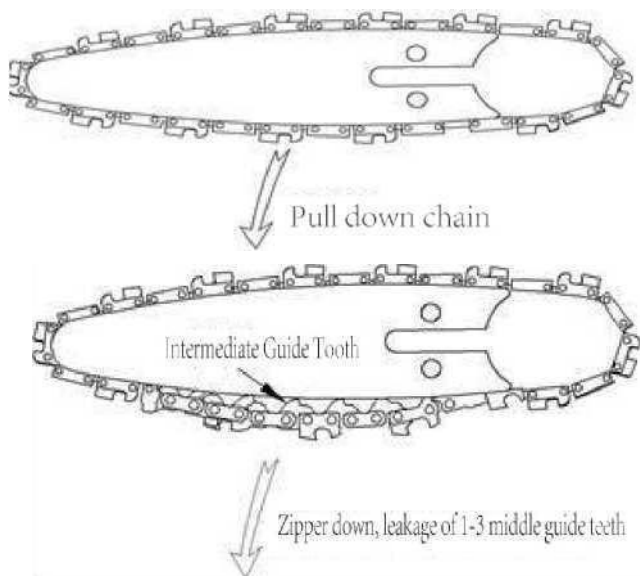
Loosen the compression nut

1. Regulēšanas standarts ir ar rokām pacelt ķēdi vadotnes plāksnes vidū un atklāt 1-3 vidējos vadotnes zobus.



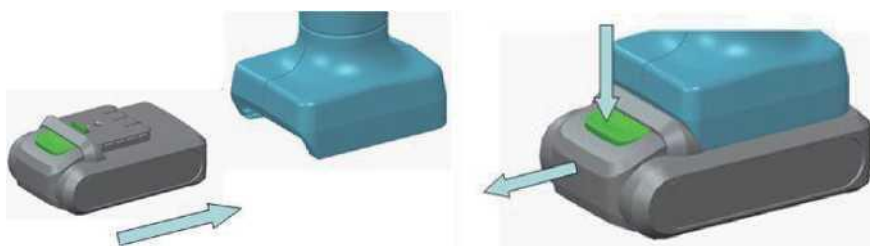
Kā parādīts, pagrieziet regulēšanas skrūvi pulksteņrādītāja kustības virzienā, lai pievilktu ķēdi, un pretēji pulksteņrādītāja kustības virzienam, lai atbrīvotu.

2. Atskrūvējiet kompresijas uzgriezni. Kā parādīts attēlā, grieziet regulēšanas skrūvi pulksteņrādītāja kustības virzienā, lai ķēdi sasprindzinātu, pretēji pulksteņrādītāja kustības virzienam, lai ķēdi atbrīvotu.



3. Jaunā ķēde tiks izstiepta lietošanas sākumposmā. Bieži pārbaudiet un regulējiet atbilstošu spriegojumu, jo vaļīga ķēde var viegli izslīdēt, kas var izraisīt ātru ķēdes un vadotnes nodilumu.
4. Ķēdē ir jābūt piestiprinātai pie ķēdes zobratiņa. Pēc uzstādīšanas vēlreiz to pārbaudiet.

AKUMULATORA UZLĀDE



1. Nospiediet pogu un izvelciet akumulatoru. Piezīme: Pievērsiet uzmanību novietojumam.



2. Pievienojiet akumulatoru lādētājam, kas ir pieslēgts strāvas padevei. Piezīme: Pārliecinieties, ka galvenais barošanas avota spriegums ir saderīgs ar spriegumu uz tipa plāksnītes. Ja lādētājā iedegas sarkanā lampiņa, akumulators tiek uzlādēts, un zaļā lampiņa nozīmē, ka uzlāde ir pabeigta. Vidējais uzlādes laiks ir 2 stundas.
3. Kad uzlāde ir pabeigta, atvienojiet adapteri no barošanas avota un pēc tam atvienojiet savienotāju no akumulatora.
4. Akumulators ir jāuzlādē vismaz reizi trijos mēnešos.

PAPILDU DROŠĪBAS NORĀDĪJUMI

Akumulatoru nedrīkst pakļaut ekstremāliem apstākļiem, piemēram, augstai temperatūrai vai triecieniem. Pretējā gadījumā elektrolītiskā šķīduma noplūdes dēļ var tikt nodarīti miesas bojājumi.

Pirms uzlādes pārbaudiet, vai akumulatora virsma ir tīra un sausa.

Pirms piegādes šī produkta akumulators nav pilnībā uzlādēts. Tāpēc pirms pirmās lietošanas reizes tas ir pilnībā jāuzlādē.

Neuzlādējiet akumulatoru ilgstoši.

Ja akumulatora darbības laiks ar pietiekamu elektroenerģijas padevi ir ievērojami īsāks, tas ir jānomaina.

Lietotājs var izmantot tikai elektroinstrumenta ražotāja akumulatoru komplektu.

Lai taupītu elektriskās baterijas un nodrošinātu labāko akumulatora darbības laiku, nepārslogojiet elektroinstrumentu, griežot mitrus un sausus zarus, kuru diametrs pārsniedz 60mm.

Ja lietotājam šķiet, ka instrumenta jauda nav pietiekama vai griešana nav pietiekami vienmērīga, pārbaudiet, vai baterija nav zema vai asmens nav truls.

TĪRĪŠANA UN APKOPE

Remonta funkcijas, kas šeit nav minētas, jāveic atbilstoši kvalificētam tehnikam. Lai nodrošinātu lietošanas drošību, drīkst izmantot tikai oriģinālās detaļas.

Pirms elektroinstrumenta apkopes vai tīrīšanas izņemiet akumulatoru no elektroinstrumenta un uzglabājiet to drošā vietā.

Lietojiet roku aizsarglīdzekļus, kad pieskarities drošības asmeņiem. Pieskaršanās asmeņiem ar kailām rokām palielina traumu risku. Regulāri jāveic tīrīšana un apkope. Tas nodrošina ilgstošu un uzticamu elektroinstrumenta darbību.

Pēc katras lietošanas reizes rūpīgi notīriet ķēdi. Noslaukiet ķēdi ar smērēļļu un apsmidziniet ar metāla aizsardzības aerosolu.

Pēc nepārtrauktas darbības no iekārtas priekšējās turbulētās vāka plāksnes noņemiet gružus, piemēram, putekļus.

UZGLABĀŠANA

1. Lai nodrošinātu pilnīgu akumulatora uzlādi, izvairieties no uzlādes ļoti karstā vai aukstā vidē.
2. Ja elektroinstrumentu ilgu laiku netiks lietots, pirms glabāšanas izņemiet akumulatoru.
3. Akumulatori un lādētāji jānovieto instrumentu kastē, lai novērstu karstuma, putekļu un mitruma iekļūšanu.
4. Pārbaudiet, vai slēdzis ir izslēgts.
5. Akumulators jāuzglabā sausā vidē 0°-20°C temperatūrā.

6. Attālumam starp akumulatoru un jebkādiem degošiem priekšmetiem jābūt vairāk nekā 1,5 m.
7. Lai nodrošinātu iekārtas kalpošanas laiku un novērstu tās nolietošanos, uzglabājiet to pilnībā uzlādētu. Kad akumulatoru nelietojat, uzlādējiet un atvienojiet to. Uzglabāšanas laikā neieslēdziet barošanas slēdzi.

Indikatora gaismas:

SARKANA	UZLĀDE
ZAĻA	UZLĀDE PABEIGTA

Otrreizējās pārstrādes un iznīcināšanas instrukcijas



Šis marķējums norāda, ka šo produktu nedrīkst izmest kopā ar citiem sadzīves atkritumiem visā ES. Lai novērstu iespējamu kaitējumu videi vai cilvēku veselībai nekontrolētas atkritumu izmešanas dēļ; pārstrādājiet to atbildīgi, lai veicinātu ilgtspējīgu materiālu resursu atkārtotu izmantošanu. Lai nodotu lietotu ierīci atpakaļ, lūdzu, izmantojiet atgriešanas un savākšanas sistēmas vai sazinieties ar mazumtirgotāju, pie kura iegādāts izstrādājums. Viņi var pieņemt šo produktu videi drošai pārstrādei.



Ražotāja deklarācija, ka izstrādājums atbilst piemērojamo EK direktīvu prasībām.

Marķējuma interpretācija



Valkājiet aizsargbrilles



Izmantojiet aizsardzību pret troksni



Nepakļaujiet lietus iedarbībai



Skatīt lietošanas instrukciju



II aizsardzības klase; dubultā izolācija



Motorzāģa rotācijas virziens



BRĪDINĀJUMS: Neskatieties darba gaismā.

Produkta etiķete: Maks. 130 mm (norāda maksimālo vadotnes plāksnes garumu)

ES ATBILSTĪBAS DEKLARĀCIJA
Saskaņā ar EK direktīvu - CE

Ražotājs: Spatz Global Limited
Adrese: Unit 3A-8, 12/F, Kaiser Centre, No. 18 Centre Street, Sai Ying Pun, Hong Kong
Tālr.: 0086 18505815587
E-pasts: emmy@keepselected.cn

Par šīs atbilstības deklarācijas izdošanu ir atbildīgs vienīgi ražotājs.

Produkta nosaukums: **BRENCHIE (CHAINSAW)**
Modeļa Nr.: LTCS-2102

Ir izstrādāts un ražots saskaņā ar šādiem tehniskajiem noteikumiem:

EMC directive 2014/30/EU

LVD directive 2014/35/EU

ROHS directive 2011/65/EU and 2015/863

Machinery directive 2006/42/EC

Noise emission directive 2000/14/EC

Deklarācijas priekšmets atbilst attiecīgajiem Savienības saskaņošanas tiesību aktiem.

EN 55014-1:2017+A11:2020

EN IEC 61000-3-2:2019

EN 61000-3-3:2013+A1:2019

EN 55014-2:2015

EN 60745-2-13:2009+A1:2010

EN 60204-1:2018

EN ISO 12100:2010

IEC 62321-3-1:2013

IEC 62321-5:2013

IEC 62321-4:2013

IEC 62321-7-1:2015

IEC 62321-7-2:2017

IEC

62321-6:2015

EN

62841-1:2015

EN ISO 3744:1995

Produkti tika ražoti saskaņā ar Eiropas Savienības direktīvu un standartiem.

Izmērītais trokšņa līmenis: 107 dB

Tehniskās dokumentācijas sastādīšanas pilnvarotā persona ir:

Rok Slapar, HS Plus d.o.o., Gmajna 10, 1236 Trzin, SI 15553442.

Ražotājs: Spatz Global Limited

Zīmogs/paraksts: *For and on behalf of*
Spatz Global Limited
施帕茨全球有限公司
(insert signature here)

Vārds/uzvārds: Yannan Wang

Tituls: Direktors *Yannan Wang*
Authorized Signature(s)

Vieta un datums: Hong Kong 2021.07.22

EU DECLARATION OF CONFORMITY
According to EC Directive - CE

Producer: Spatz Global Limited

Address: Unit 3A-8, 12/F, Kaiser Centre, No. 18 Centre Street, Sai Ying Pun, Hong Kong

Phone: 0086 18505815587

Email: emmy@keepselected.cn

This declaration of conformity is issued under the sole responsibility of the manufacturer.

Product name: **BRENCHIE (CHAINSAW)**

Model no.: LTCS-2102

Has been designed and manufactured in accordance to the following technical regulation:

EMC directive 2014/30/EU

LVD directive 2014/35/EU

ROHS directive 2011/65/EU and 2015/863

Machinery directive 2006/42/EC

Noise emission directive 2000/14/EC

The object of the declaration is in conformity with relevant Union harmonization legislation.

EN 55014-1:2017+A11:2020

EN IEC 61000-3-2:2019

EN 61000-3-3:2013+A1:2019

EN 55014-2:2015

EN 60745-2-13:2009+A1:2010

EN 60204-1:2018

EN ISO 12100:2010

IEC 62321-3-1:2013

IEC 62321-5:2013

IEC 62321-4:2013

IEC 62321-7-1:2015

IEC 62321-7-2:2017

IEC 62321-6:2015

EN 62841-1:2015

EN ISO 3744:1995

The products were produced according to the European Union directive and standards.

Measured noise level: 107 dB

The authorized person for compilation of the technical file is:

Rok Slapar, HS Plus d.o.o., Gmajna 10, 1236 Trzin, SI 15553442

Manufacturer: Spatz Global Limited
Stamp/signature: 
Name/surname: Yannan Wang
Title: Director
Place and Date: Hong Kong 2021.07.22

For and on behalf of
Spatz Global Limited
施帕茨全球有限公司
(insert signature here)
Yannan Wang
.....
Authorized Signature(s)