

**INSTRUKCJA OBSŁUGI - BRENCHIE**  
**INSTRUCTION MANUAL – MINI CHAINSAW**



**Przed użyciem należy dokładnie przeczytać  
instrukcję.**

Numer modelu: LTCS-2102 / JZS-4EC

## SPECYFIKACJA TECHNICZNA

Napięcie: 24 V

Zasilanie: 1500 mAh 5,55 Wh

**WAŻNE!** Stosować w sposób ciągły przez 5 min, następnie wyłączyć na 15 min. Produkt nie jest przeznaczony do cięcia twardego drewna lub dużych kawałków drewna (o średnicy większej niż 6 cm).

## OPAKOWANIE ZAWIERA

1 x jednostka główna

1 x bateria

1x kabel do ładowania

1 x łańcuch

1 x uchwyt do łańcucha

1 x śrubokręt

1 x klucz nasadowy

1 x instrukcja obsługi

1 x pokrowiec ochronny

## INSTRUKCJE DOTYCZĄCE BEZPIECZEŃSTWA

**OSTRZEŻENIE:** Należy przeczytać wszystkie ostrzeżenia dotyczące bezpieczeństwa i wszystkie instrukcje. Nieprzestrzeganie ostrzeżeń i instrukcji może spowodować porażenie prądem elektrycznym, pożar i/lub poważne obrażenia ciała. Należy zachować wszystkie ostrzeżenia i instrukcje do wglądu w przyszłości. Termin „elektronarzędzie” w ostrzeżeniach odnosi się do elektronarzędzia zasilanego sieciowo (przewodowo) lub z akumulatora (beprzewodowo).

- Miejsce pracy powinno być czyste i dobrze oświetlone. Zagraczone lub ciemne miejsca sprzyjają wypadkom.
- Nie wolno używać elektronarzędzi w strefach zagrożonych wybuchem, np. w pobliżu łatwopalnych cieczy, gazów lub pyłów. Elektronarzędzia wytwarzają iskry, które mogą spowodować zapłon pyłu lub oparów.
- Elektronarzędzia należy obsługiwać z dala od dzieci i osób postronnych. Rozproszenie uwagi może spowodować utratę kontroli.
- Nie należy wystawiać elektronarzędzi na działanie deszczu lub wilgoci.
- Podczas obsługi elektronarzędzia należy zachować ostrożność, uwagę, świadomość własnych działań oraz zdrowy rozsądek. Nie używać elektronarzędzia w stanie zmęczenia, pod wpływem substancji odurzających, alkoholu lub leków. Chwila nieuwagi podczas obsługi elektronarzędzia może spowodować poważne obrażenia ciała.
- Należy nosić środki ochrony indywidualnej. Należy zawsze nosić okulary ochronne. Sprzęt ochronny, taki jak maska przeciwpyłowa, obuwie antypoślizgowe, kask lub ochrona słuchu, dostosowane do warunków pracy, ograniczają obrażenia ciała.
- Zapobiegać niezamierzonemu uruchomieniu. Przed podłączeniem do źródła zasilania i/lub akumulatora, podniesieniem lub przenoszeniem narzędzia należy upewnić się, że wyłącznik jest w pozycji wyłączonej. Przenoszenie narzędzi z palcem na przełączniku lub podłączanie włączonych narzędzi może prowadzić do wypadków.
- Przed włączeniem elektronarzędzia należy usunąć klucz nastawczy oraz klucz płaski. Klucz pozostawiony w obracającej się części narzędzia może spowodować obrażenia ciała.
- Nie wychylać się zbyt mocno. Zawsze stać na całych stopach, zachowując równowagę. Umożliwi to lepszą kontrolę nad elektronarzędziem w nieoczekiwanych sytuacjach.
- Należy ubrać się odpowiednio. Nie zakładać luźnej odzieży ani biżuterii. Włosy, elementy odzieży oraz kończyny należy utrzymywać z dala od ruchomych części narzędzia. Luźne ubranie, biżuteria lub długie włosy mogą wkręcić się w ruchome części narzędzia.
- Nienależy wywierać nacisku na elektronarzędzie. Używać odpowiedniego elektronarzędzia do danej pracy. Odpowiednio dobrane elektronarzędzie sprawdzi się lepiej i zapewni większe bezpieczeństwo.

pracy, a także pozwoli ją wykonać w zaplanowanym tempie.

- Nie używać elektronarzędzia, jeśli przełącznik nie włącza go lub nie wyłącza. Każde narzędzie, którego nie można kontrolować za pomocą przełącznika, jest niebezpieczne i musi zostać poddane naprawie.

- Przed dokonywaniem jakichkolwiek regulacji, wymianą akcesoriów lub przechowywaniem elektronarzędzia odłączyć wtyczkę od źródła zasilania. Stosowanie takich środków zapobiegawczych zmniejszają ryzyko przypadkowego uruchomienia elektronarzędzia.
- Nieużywane elektronarzędzia należy przechowywać w miejscu niedostępnym dla dzieci. Nie dopuszczać do obsługi elektronarzędzia przez osoby nieobeznane z elektronarzędziem lub niniejszą instrukcją. Elektronarzędzia stosowane przez osoby niemające odpowiedniego przeszkolenia są niebezpieczne.
- Dbać o właściwą konserwację elektronarzędzi. Należy sprawdzać, czy w narzędziu nie występuje problem niewspółosiowości, zablokowania ruchomych części, zużycia części bądź inny, który może mieć wpływ na działanie elektronarzędzia. Jeśli narzędzie jest uszkodzone, należy je naprawić przed użyciem. Brak odpowiedniej konserwacji jest przyczyną wielu wypadków.
- Narzędzia powinny być zawsze naostrzone i czyste. Właściwie konserwowane narzędzia z ostrymi krawędziami tnącymi rzadziej się zakleszczają i łatwiej poddają się kontroli.
- Elektronarzędzi, osprzętu, końcówek narzędzi itp. należy używać zgodnie z niniejszą instrukcją, uwzględniając warunki pracy i wykonywaną pracę. Używanie elektronarzędzi do czynności niezgodnych z przeznaczeniem może powodować zagrożenia.
- Narzędzie elektryczne powinno być serwisowane przez wykwalifikowanego pracownika serwisu przy użyciu wyłącznie identycznych części zamiennych. Zapewni to utrzymanie bezpieczeństwa elektronarzędzia.
- Należy postępować zgodnie z instrukcjami dotyczącymi smarowania i wymiany akcesoriów.
- Uchwyty należy utrzymywać w stanie suchym, czystym i wolnym od oleju i smaru.
- Podczas pracy z pilarką łańcuchową wszystkie części ciała należy trzymać z dala od niej. Przed uruchomieniem pilarki należy upewnić się, że pilarka łańcuchowa nie dotyka żadnych przedmiotów, Chwila nieuwagi podczas pracy pilarką łańcuchową może spowodować zaplątanie się odzieży lub części ciała w pilarkę łańcuchową.
- Pilarkę łańcuchową należy zawsze trzymać prawą ręką na uchwycie tylnym, a lewą na uchwycie przednim. W przypadku trzymania pilarki w pozycji odwrotnej zwiększa się ryzyko odniesienia obrażeń ciała, dlatego nie należy tego robić.
- Należy trzymać elektronarzędzie wyłącznie za izolowane powierzchnie do chwytania, ponieważ pilarka łańcuchowa może zetknąć się z niewidocznymi przewodami lub własnym przewodem. Zetknięcie łańcucha pilarki z przewodem pod napięciem może spowodować, że odstąpięte metalowe części elektronarzędzia znajdują się pod napięciem, co może doprowadzić do porażenia prądem.
- Stosować okulary ochronne i ochronę słuchu. Zaleca się stosowanie dodatkowego wyposażenia ochronnego na głowę, ręce, nogi i stopy. Odpowiednia odzież ochronna ograniczy obrażenia ciała spowodowane przez odłamki lub przypadkowy kontakt z pilarką łańcuchową.
- Nie należy używać pilarki łańcuchowej na drzewie. Używanie pilarki łańcuchowej na drzewie może spowodować obrażenia ciała.
- Należy zawsze zachować prawidłową postawę ciała i obsługiwać pilarkę łańcuchową tylko wtedy, gdy stoi się na stałym, bezpiecznym i równym podłożu. Śliskie lub niestabilne powierzchnie, jak np. drabiny, mogą spowodować utratę równowagi lub kontroli nad pilarką łańcuchową.
- W przypadku cięcia naprężonej gałęzi należy uważać, aby nie odskoczyła. W momencie zwolnienia naprężenia włókien drewna, konar może uderzyć operatora i/lub spowodować utratę kontroli nad pilarką łańcuchową.
- Przenosić pilarkę za uchwyt przedni, w stanie wyłączonym i z dala od ciała. W celu uniknięcia przypadkowego kontaktu z uruchomioną pilarką łańcuchową należy postępować w sposób zgodny z instrukcją obsługi.
- Należy postępować zgodnie z instrukcjami dotyczącymi smarowania, zachowania odpowiedniego napięcia łańcucha i wymiany akcesoriów. Nieprawidłowo nasmarowany łańcuch może pęknąć.

- Stosować wyłącznie do cięcia drewna. Nie używać pilarki do celów niezgodnych z przeznaczeniem. Na przykład: nie należy używać pilarki łańcuchowej do cięcia plastiku, ścian lub niedrewnianych materiałów budowlanych. Używanie elektronarzędzi niezgodnie z przeznaczeniem może powodować zagrożenia.
- Przyczyny i zapobieganie odrzutom: Odbicie może wystąpić, gdy końcówka prowadnicy dotknie przedmiotu lub gdy drewno ściśnie pilarkę łańcuchową podczas cięcia. W niektórych przypadkach kontakt z końcówką może spowodować odrzut prowadnicy w górę i z powrotem w kierunku operatora. Przyciskanie pilarki łańcuchowej wzdłuż górnej części prowadnicy może spowodować gwałtowne cofnięcie się prowadnicy w kierunku operatora. Może to spowodować utratę kontroli nad pilarką, co może doprowadzić do poważnych obrażeń ciała. Nie należy polegać wyłącznie na urządzeniach zabezpieczających wbudowanych w pilarkę. Użytkownik pilarki łańcuchowej powinien podjąć odpowiednie kroki w celu uniknięcia wypadków i obrażeń podczas pracy. Odrzut jest wynikiem niewłaściwego użycia narzędzia i/lub nieodpowiednich warunków pracy i można go uniknąć stosując odpowiednie środki ostrożności:
  - Należy zachować pewny chwyt, kciukami i palcami obejmować rękojeści pilarki, obiema rękami trzymać pilarkę i tak ustawić ciało i ramię, aby nie dopuścić do powstania siły odrzutu. Operator może kontrolować siłę odrzutu, jeśli podejmie odpowiednie środki ostrożności. Nie należy puszczać pilarki łańcuchowej.
  - Nie sięgać zbyt daleko i nie ciąć powyżej wysokości ramion. Zapobiega to niezamierzonemu dotknięciu końcówki i umożliwia lepszą kontrolę nad pilarką w nieoczekiwanych sytuacjach.
  - Stosować wyłącznie prowadnice i łańcuchy zamiennie zalecane przez producenta. Niewłaściwa wymiana prowadnic i łańcuchów może spowodować zerwanie łańcucha i/lub odrzut. Należy przestrzegać wskazówek producenta dotyczących ostrzenia i konserwacji pilarki łańcuchowej.
  - Nigdy nie rozpoczynać cięcia od czubka prowadnicy.
  - Nigdy nie używać końcówki do cięcia. Zachować szczególną ostrożność przy wznawianiu rozpoczętych cięć.
  - Rozpocząć cięcie, gdy pilarka łańcuchowa jest włączona.
  - Pilarka łańcuchowa powinna być zawsze prawidłowo naostrzona. Należy ustawić ogranicznik głębokości na właściwą wysokość.
  - Nigdy nie należy przecinać kilku gałęzi jednocześnie.
  - Podczas okrzyszowania należy uważać, aby nie dopuścić do kontaktu pręta z innymi gałęziami.
- Pracować tylko na twardym podłożu i z zachowaniem prawidłowej postawy. Zwrócić szczególną uwagę na przeszkody (np. kable i przewody) w obszarze roboczym. Zachowaj szczególną ostrożność w miejscach, gdzie wilgoć, lód, śnieg, świeżo ścięte drewno lub kora mogą powodować śliskość powierzchni. Podczas pracy z pilarką nie należy wchodzić na drabiny lub drzewa.
- Nie należy uruchamiać pilarki w pobliżu łatwopalnych pyłów lub gazów, ponieważ silnik wytwarza iskry i stwarza zagrożenie wybuchem.
- Nigdy nie należy ciąć powyżej wysokości ramion.
- Należy zachować szczególną ostrożność podczas pracy na pochyłym terenie; walące się pnie i gałęzie stanowią potencjalne zagrożenie.
- Podczas włączania i użytkowania pilarki łańcuchowej należy trzymać ją obiema rękami. Prawą ręką chwycić za tylny uchwyt, a lewą za przedni. Mocno trzymać uchwyty z użyciem kciuków. Prowadnica i łańcuch nie mogą stykać się z żadnymi przedmiotami, gdy pilarka jest włączona.
- Oczyszczyć miejsce cięcia z ciał obcych, takich jak piasek, kamienie, gwoździe, druty itp. Ciała obce uszkadzają prowadnicę i łańcuch oraz mogą prowadzić do niebezpiecznego odbicia.
- Należy zachować szczególną ostrożność podczas cięcia w pobliżu ogrodzeń z drutu. Nie należy ciąć płotu, ponieważ może nastąpić odbicie pilarki.
- Nie należy wcinać się pilarką w ziemię.
- Kawałki drewna należy ciąć pojedynczo, a nie w wiązkach lub stosach.
- Należy unikać cięcia cienkich gałęzi i korzeni, ponieważ mogą one zaplątać się w pilarkę łańcuchową.

Utrata równowagi stanowi zagrożenie.

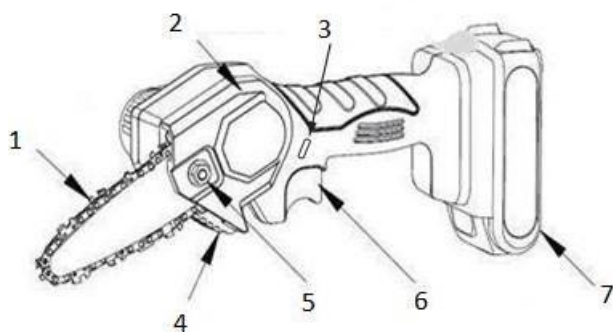
- Nie należy używać pilarki łańcuchowej do przesuwania kawałków drewna i innych przedmiotów.
- Należy prowadzić pilarkę w taki sposób, aby żadna część ciała operatora nie znalazła się w zasięgu działania łańcucha pilarki.
- Należy przeczytać instrukcję obsługi w celu zapoznania się ze sposobem obsługi pilarki.
- Przed pierwszym użyciem pilarki należy przeprowadzić instruktaż w zakresie jej obsługi. Jeżeli nie jest to możliwe, przed rozpoczęciem pracy należy przynajmniej przećwiczyć cięcie okrągłych kawałków drewna na koźlach.
- Pilarka łańcuchowa nie może być używana przez dzieci i młodzież poniżej 18 roku życia. Osoby młodociane powyżej 16 roku życia mogą być zwolnione z tego ograniczenia, jeżeli przechodzą szkolenie pod nadzorem eksperta.
- Praca z pilarką łańcuchową wymaga dużej koncentracji. Nie należy pracować z pilarką, jeżeli operator nie czuje się dobrze. Wszystkie prace należy wykonywać spokojnie i ostrożnie.
- Nigdy nie należy pracować pod wpływem alkoholu, narkotyków lub leków.
- Pilarka łańcuchowa przeznaczona jest wyłącznie do cięcia drewna. Nie należy używać jej np. do cięcia plastiku lub porowatego betonu.
- Pilarki łańcuchowej należy używać wyłącznie do prac opisanych w niniejszej instrukcji obsługi.
- Nie należy używać jej np. do przycinania żywoptotów lub do podobnych celów.
- Pilarka łańcuchowa nie może być używana do prac leśnych, tzn. do ścinki i okrzesywania drzew stojących.
- Kabel pilarki łańcuchowej nie zapewnia operatorowi mobilności i bezpieczeństwa wymaganego przy tego typu pracach.
- Pilarka łańcuchowa nie jest przeznaczona do użytku komercyjnego.
- Nie należy przeciążać pilarki łańcuchowej.

## ŚRODKI OCHRONY INDYWIDUALNEJ

Podczas pracy z elektronarzędziem zalecane jest stosowanie następujących środków ochrony osobistej:

- Ubranie musi być ściśle dopasowane, ale nie może utrudniać poruszania się.
- Podczas pracy należy nosić następującą odzież ochronną.
- Atestowany kask ochronny, jeżeli zagrożenie stanowią spadające gałęzie lub podobne przedmioty.
- Maski twarzowe lub okulary ochronne.
- Odpowiednia ochrona uszu (nauszniki, stopery do uszu).
- Mocne skórzane rękawice ochronne.
- Długie spodnie wyprodukowane z mocnej tkaniny.
- Buty ochronne z antypoślizgowymi podeszwami, stalowym wzmocnieniem nad palcami i odporną na przecięcia wyściółką z tkaniny.
- Maski do oddychania podczas wykonywania prac, podczas których powstaje pył (np. piłowanie suchego drewna).

## OPIS PRODUKTU

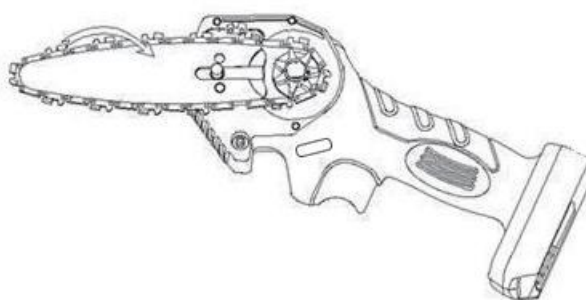


- 1 Prowadnica
- 2 Pokrywa boczna
- 3 Wyłącznik bezpieczeństwa
- 4 Zderzak obalający

- 5 Nakrętka uszczelniająca
- 6 Przełącznik
- 7 Akumulator

## JAK ZDJĄĆ ŁAŃCUCH

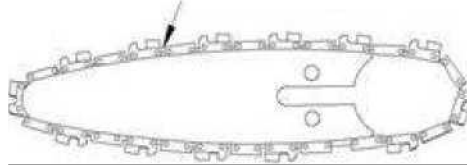
1. Poluzować przycisk dociskający w kierunku przeciwnym do ruchu wskazówek zegara.



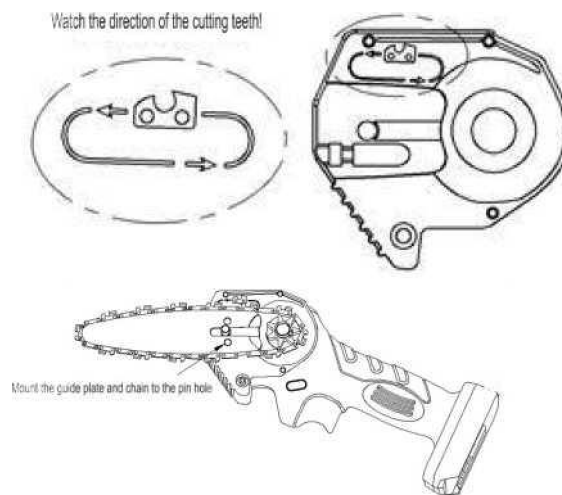
2. Poluzować nakrętkę w kierunku przeciwnym do ruchu wskazówek zegara i zdjąć pokrywę boczną.

## JAK ZAŁOŻYĆ ŁAŃCUCH

Nałożyć łańcuch na płytę prowadnicę



1. Najpierw nałożyć łańcuch na płytę prowadnicę, a środkowy ząb wsunąć w wycięcie płyty prowadnicy. Uwaga: ostrze łańcucha powinno być skierowane do przodu. Uwaga: Pilarka łańcuchowa posiada przyrząd do regulacji napięcia łańcucha. Podczas montażu płyty prowadnicy należy zwrócić uwagę na to, aby bloczek regulacyjny wsunął się w otwór regulacji położenia na końcu płyty prowadnicy!



2. Wyrównać położenie otworu, włożyć wypustkę i założyć łańcuch.



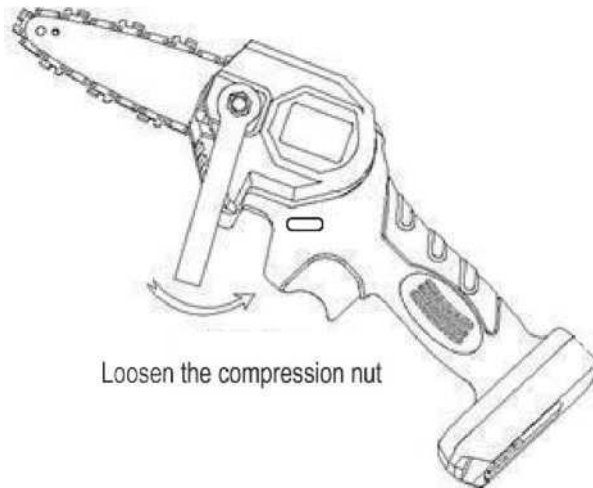




Zdjąć pokrywę boczną, jak pokazano na rysunku, średnica płyty prowadnicy może się

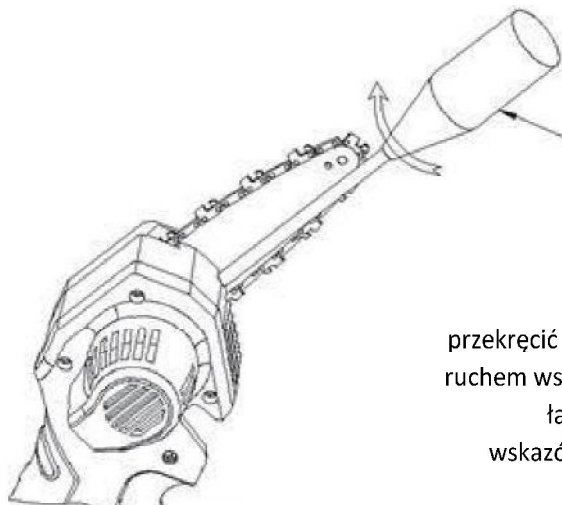
3. Zamontować pokrywę boczną i dokręcić nakrętkę.

#### JAK WYREGULOWAĆ NAPRĘŻENIE ŁAŃCUCHA



Loosen the compression nut

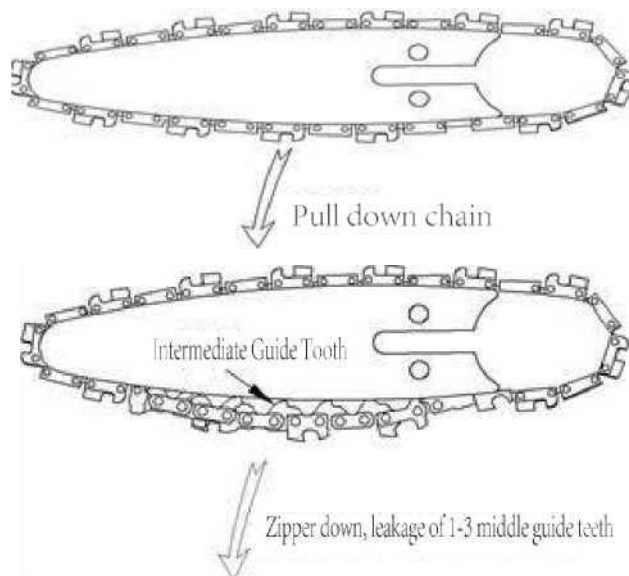
1. Standardowa regulacja polega na ręcznym podniesieniu łańcucha na środku płyty prowadnicy i odstąpieniu 1–3 środkowych zębów prowadzących.



Śrubokręt

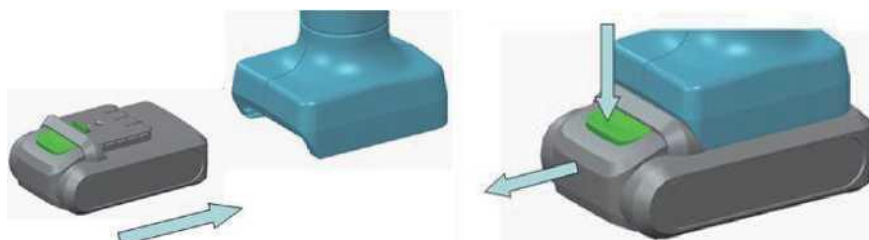
Jak pokazano na rysunku, przekręcić śrubę regulacyjną zgodnie z ruchem wskazówek zegara, aby napiąć łańcuch, przeciwnie do ruchu wskazówek zegara, aby poluzować

2. Poluzować nakrętkę dociskającą. Jak pokazano na rysunku, przekręcić śrubę regulacyjną zgodnie z ruchem wskazówek zegara, aby napiąć łańcuch, przeciwnie do ruchu wskazówek zegara, aby poluzować łańcuch.

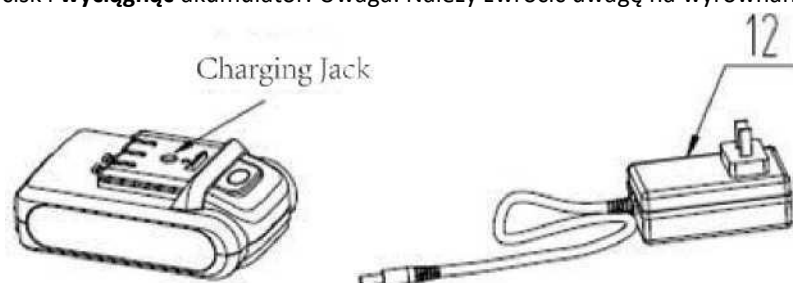


3. Nowy łańcuch rozciągnie się w początkowej fazie użytkowania. Należy często sprawdzać i odpowiednio regulować napięcie, ponieważ luźny łańcuch łatwo spada, co może prowadzić do szybkiego zużycia łańcucha i płyty prowadnicy.
4. Łańcuch musi przylegać do zębataki. Po założeniu należy sprawdzić to ponownie.

#### ŁADOWANIE AKUMULATORA



1. Nacisnąć przycisk i **wyciągnąć** akumulator. Uwaga: Należy zwrócić uwagę na wyrównanie.



2. Podłączyć akumulator do ładowarki, która została podłączona do zasilania. Uwaga: Należy upewnić się, że napięcie zasilacza jest zgodne z napięciem podanym na tabliczce znamionowej.

3. Gdy na ładowarce świeci się czerwona lampka, oznacza to, że trwa ładowanie akumulatora, a zielona lampka oznacza, że ładowanie zostało zakończone. Średni czas ładowania wynosi 2 godziny.
4. Po zakończeniu ładowania należy odłączyć zasilacz od źródła zasilania, a następnie od akumulatora.
5. Akumulator należy ładować co najmniej raz na trzy miesiące.

#### **DODATKOWE INSTRUKCJE DOTYCZĄCE BEZPIECZEŃSTWA**

Nie należy wystawiać akumulatora na działanie ekstremalnych warunków, takich jak wysoka temperatura lub wstrząsy. W przeciwnym razie mogą wystąpić obrażenia ciała z powodu wycieku elektrolitu.

Przed ładowaniem należy sprawdzić, czy powierzchnia akumulatora jest czysta i sucha.

Akumulator tego produktu nie jest w pełni naładowany przed dostawą. Dlatego przed pierwszym użyciem należy go w pełni naładować.

Nie należy ładować akumulatora zbyt długo.

Jeśli żywotność akumulatora przy wystarczającym naładowaniu jest znacznie krótsza, należy go wymienić.

Użytkownik może używać wyłącznie akumulatorów dostarczanych przez producenta elektronarzędzia.

Aby ograniczyć zużycie akumulatorów i zapewnić ich optymalną żywotność, nie należy przeciążać elektronarzędzia, tnąc mokre i suche gałęzie o średnicy powyżej 60 mm.

Jeżeli użytkownik ma wrażenie, że moc narzędzia jest niewystarczająca lub cięcie nie jest wystarczająco płynne, należy sprawdzić, czy poziom naładowania akumulatora nie jest niski oraz czy ostrze nie jest tępe.

---

#### **CZYSZCZENIE I KONSERWACJA**

---

Czynności naprawcze nie wymienione w niniejszym dokumencie powinny być wykonywane przez odpowiednio wykwalifikowanego technika. Aby zapewnić bezpieczeństwo użytkownika, należy stosować wyłącznie oryginalne części.

Przed przystąpieniem do konserwacji lub czyszczenia elektronarzędzia należy wyjąć z niego akumulator i przechować go w bezpiecznym miejscu.

Podczas dotykania ostrzy należy stosować ochronę rąk. Dotykanie ostrza gołymi rękami zwiększa ryzyko obrażeń. Czyszczenie i konserwacja muszą być przeprowadzane regularnie. Zapewnia to długotrwałą i niezawodną pracę elektronarzędzia.

Po każdym użyciu należy dokładnie wyczyścić łańcuch. Przetrzeć łańcuch olejem smarującym i spryskać sprayem ochronnym do metalu.

Po zakończeniu pracy ciągłej należy usunąć zanieczyszczenia, takie jak pył, z przedniej osłony urządzenia.

---

#### **PRZECHOWYWANIE**

---

1. Aby zapewnić pełne naładowanie akumulatora, należy unikać ładowania w bardzo gorącym lub zimnym otoczeniu.
2. Jeśli elektronarzędzie nie będzie używane przez dłuższy czas, należy wyjąć akumulator przed przechowywaniem.
3. Akumulatory i ładowarki muszą być umieszczone w skrzynce na narzędzia, aby zapobiec przedostawaniu się ciepła, kurzu i wilgoci.
4. Należy sprawdzić, czy przełącznik jest w pozycji wyłączenia.

5. Akumulator powinien być przechowywany w suchym środowisku w temperaturze od 0° do 20°C.
6. Odległość pomiędzy akumulatorem a wszelkimi łatwopalnymi przedmiotami musi wynosić ponad 1,5 m.
7. Aby zapewnić długą żywotność urządzenia i zapobiec jego degradacji, należy przechowywać je w stanie pełnego naładowania. Nieużywany akumulator należy naładować i rozładować. Podczas przechowywania nie należy włączać przełącznika zasilania.

Dioda sygnalizacyjna:

CZERWONA	ŁADOWANIE
ZIELONA	ŁADOWANIE ZAKOŃCZONE

#### **Instrukcje dotyczące recyklingu i utylizacji**

Oznaczenie to informuje o tym, że dany produkt nie powinien być wyrzucany wraz z odpadami komunalnymi w całej UE. Aby zapobiec potencjalnemu zagrożeniu dla środowiska lub zdrowia ludzkiego na skutek niekontrolowanej utylizacji odpadów, należy przetwarzać je w sposób odpowiedzialny, wspierając w ten sposób zrównoważone metody ponownego wykorzystania surowców. Aby pozbyć się zużytego sprzętu, należy skorzystać z systemów zwrotu i odbioru lub skontaktować się ze sprzedawcą, u którego został zakupiony produkt. Może on przyjąć ten produkt i poddać go recyklingowi w sposób bezpieczny dla środowiska.

Oświadczenie producenta o spełnieniu przez produkt wymogów określonych w obowiązujących dyrektywach WE.

**EU DECLARATION OF CONFORMITY**  
**According to EC Directive - CE**

Manufacturer: Spatz Global Limited

Address: Unit 3A-8, 12/F, Kaiser Centre, No. 18 Centre Street, Sai Ying Pun, Hong Kong

Phone: 0086 18505815587

Email: emmy@keepselected.cn

This declaration of conformity is issued under the sole responsibility of the manufacturer.

Product name: **BRENCHIE (CHAINSAW)**

Model no.: LTCS-2102

The object of the declaration described above is in conformity with the relevant Union harmonization legislation:

**EMC directive 2014/30/EU**

**LVD directive 2014/35/EU**

**ROHS directive 2011/65/EU and 2015/863**

**Machinery directive 2006/42/EC**

**Noise emission directive 2000/14/EC**

References to the relevant harmonized standards used or references to the other technical specifications in relation to which conformity is declared:

**EN 55014-1:2017+A11:2020**

**EN IEC 61000-3-2:2019**

**EN 61000-3-3:2013+A1:2019**

**EN 55014-2:2015**

**EN 60745-2-13:2009+A1:2010**

**EN 60204-1:2018**

**EN ISO 12100:2010**

**IEC 62321-3-1:2013**

**IEC 62321-5:2013**

**IEC 62321-4:2013**

**IEC 62321-7-1:2015**

**IEC 62321-7-2:2017**

**IEC 62321-6:2015**

**EN 62841-1:2015**

**EN ISO 3744:1995**

**The products were produced according to the European Union directive and standards.**

**Measured noise level: 107 dB**

**Notified body that has undergone EC type-examination:**

**Ente Certificazione Macchine Srl, Via Ca` Bella, 243 - Loc. Castello di Serravalle – 40053,  
Valsamoggia**

**(BO) - Italy**

**Notified body no.: 1282**

**The authorized person for compilation of the technical file is:**

**Rok Slapar, HS Plus d.o.o., Gmajna 8, 1236 Trzin, SI 15553442**

**Imported by: HS PLUS D.O.O., Gmajna 8, 1236 Trzin, Slovenia, EU**

**Signed for and on behalf of (company name): Spatz Global Limited**

**Place and date of issue: Hong Kong 2024.08.23**

**Name, function: Yannan Wang**

**Signature:** *For and on behalf of*  
**Spatz Global Limited**  
**施帕茨全球有限公司**  
*(insert signature here)*

**Stamp:**

*Yannan Wang*  
.....  
*Authorized Signature(s)*

**DEKLARACJA ZGODNOŚCI UE**  
**Zgodnie z dyrektywą UE – CE**

Producent: Spatz Global Limited

Adres: Unit 3A-8, 12/F, Kaiser Centre, No. 18 Centre Street, Sai Ying Pun, Hongkong

Telefon: 0086 18505815587

E-mail: emmy@keepselect

Niniejsza deklaracja zgodności jest wydana na wyłączną odpowiedzialność producenta.

Nazwa produktu: **BRENCHIE (PIŁA)**

Numer modelu: LTCS-2102

Przedmiot deklaracji jest zgodny z odpowiednimi przepisami harmonizacji Unii Europejskiej.

**Dyrektywa EMC 2014/30/UE**

**Dyrektywa LVD 2014/35/UE**

**Dyrektywa ROHS 2011/65/UE i 2015/863**

**Dyrektywa Maszynowa 2006/42/WE**

**Dyrektywa dotycząca hałasu 2000/14/WE**

Odwołanie do zastosowanych odpowiednich zharmonizowanych norm lub innych specyfikacji technicznych, na podstawie których zgodność jest deklarowana:

**EN 55014-1:2017+A11:2020**

**EN IEC 61000-3-2:2019**

**EN 61000-3-3:2013+A1:2019**

**EN 55014-2:2015**

**EN 60745-2-13:2009+A1:2010**

**EN 60204-1:2018**

**EN ISO 12100:2010**

**IEC 62321-3-1:2013**

**IEC 62321-5:2013**

**IEC 62321-4:2013**

**IEC 62321-7-1:2015**

**IEC 62321-7-2:2017**

**IEC 62321-6:2015**

**EN 62841-1:2015**

**EN ISO 3744:1995**

Produkty zostały wyprodukowane zgodnie z dyrektywami i normami Unii Europejskiej.

Zmierzony poziom hałasu: 107 dB

Jednostka notyfikowana, która przeprowadziła przegląd EC:

Ente Certificazione Macchine Srl, Via Ca` Bella, 243 - Loc. Castello di Serravalle – 40053, Valsamoggia  
(BO) – Włochy

Jednostka notyfikowana nr: 1282

Osoba upoważniona do sporządzenia dokumentacji technicznej:

Rok Slapar, HS Plus d.o.o., Gmajna 8, 1236 Trzin, SI 15553442

Importer: HS PLUS D.O.O., Gmajna 8, 1236 Trzin, Słowenia, UE

Podpisano w imieniu i na rzecz (nazwa producenta): Spatz Global Limited

Miejsce i data wydania: Hongkong, 23.08.2024

Imię i nazwisko, funkcja: Yannan Wang

Podpis:

Pieczęć: