

NÁVOD NA POUŽITIE - BRENCHIE
INSTRUCTION MANUAL – MINI CHAINSAW



Pred použitím si pozorne prečítajte návod na použitie.

Číslo modelu: LTCS-2102 / JZS-4EC

TECHNICKÉ ŠPECIFIKÁCIE

Napätie: 24 V

Batéria: 1500 mAh 5,55 Wh

DÔLEŽITÉ! Zariadenie používajte nepretržite 5 minút, potom ho nechajte 15 minút nečinné. Výrobok nie je určený na rezanie tvrdého dreva alebo veľkých kusov dreva (s priemerom väčším ako 6 cm).

BALENIE OBSAHUJE:

1 x Hlavná jednotka	1 x Skrutkovač
1 x Batéria	1 x Zakladací kľúč
1 x Nabíjací kábel	1 x Užívateľská príručka
1 x Reťaz	1 x Ochranné puzdro
1 x Držiak reťaze	

BEZPEČNOSTNÉ INŠTRUKCIE

UPOZORNENIE: Prečítajte si všetky bezpečnostné upozornenia a všetky pokyny. Nedodržanie upozornení a pokynov môže spôsobiť úraz elektrickým prúdom ; požiar a/alebo vážne zranenie. Všetky upozornenia a pokyny si uložte pre budúce použitie. Pojem „elektrické náradie“ v týchto upozorneniach sa vzťahuje na vaše elektrické náradie napájané zo siete (so šnúrou) alebo na elektrické náradie napájané z batérie (akumulátorové).

- Udržujte pracovný priestor čistý a dobre osvetlený. Neporiadok alebo zle osvetlené priestory spôsobujú nehody.
- Nepracujte s elektrickým náradím vo výbušnom prostredí, napríklad v prítomnosti horľavých kvapalín, plynov alebo prachu. Elektrické náradie vytvára iskry, ktoré môžu zapáliť prach alebo výpary.
- Počas práce s elektrickým náradím udržiavajte deti a okolostojace osoby v dostatočnej vzdialenosti. Rozptýlenie môže spôsobiť stratu kontroly.
- Elektrické náradie nevystavujte dažďu alebo vlhkému prostrediu.
- Pri práci s elektrickým náradím buďte ostražití, sledujte, čo robíte, a používajte zdravý rozum. Nepoužívajte elektrické náradie, keď ste unavení alebo pod vplyvom drog, alkoholu alebo liekov. Chvíľa nepozornosti pri práci s elektrickým náradím môže mať za následok vážne poranenie osôb.
- Noste osobné ochranné prostriedky. Vždy noste ochranu očí. Ochranné vybavenie, ako je protiprachová maska, protišmyková bezpečnostná obuv, tvrdá čiapka alebo ochrana sluchu, ktoré sa používajú za vhodných podmienok, zníži počet osobných zranení.
- Zabráňte neúmyselnému spusteniu. Pred pripojením k zdroju napájania a/alebo akumulátoru, pred zdvihnutím alebo prenášaním náradia sa uistite, že je vypínač vo vypnutej polohe. Prenášanie elektrického náradia s prstom na spínači alebo nabíjanie elektrického náradia, ktoré má zapnutý spínač, nabáda k nehodám.
- Pred zapnutím elektrického náradia odstráňte nastavovací kľúč alebo maticu. Kľúč, ktorý zostane pripevnený k rotujúcej časti elektrického nástroja, môže mať za následok zranenie osôb.
- Zariadenie nepreťažujte. Stále udržiavajte správnu oporu a rovnováhu. To umožňuje lepšie ovládanie elektrického náradia v neočakávaných situáciách.
- Primerane sa oblečte. Nenoste voľné oblečenie ani šperky. Vlasy, oblečenie a rukavice udržiavajte mimo dosahu pohyblivých častí. Voľné oblečenie, šperky alebo dlhé vlasy sa môžu zachytiť v pohyblivých častiach.
- Pri používaní elektrického náradia nepoužívajte silu. Používajte správne elektrické náradie pre svoju prácu. Správny nástroj urobí prácu lepšie a bezpečnejšie pri rýchlosti, na ktorú bol navrhnutý.
- Náradie nepoužívajte, ak sa vypínačom nedá zapnúť alebo vypnúť. Akékoľvek elektrické náradie, ktoré nemožno ovládať vypínačom, je nebezpečné a musí byť opravené.

- Pred akýmkoľvek nastavovaním, výmenou príslušenstva alebo skladovaním elektrického náradia odpojte zástrčku od zdroja napájania a/alebo akumulátor od elektrického náradia. Takéto preventívne bezpečnostné opatrenia znižujú riziko náhodného spustenia elektrického náradia.
- Nečinné elektrické náradie skladujte mimo dosahu detí a nedovoľte, aby s elektrickým náradím pracovali osoby, ktoré nie sú oboznámené s elektrickým náradím alebo s týmito pokynmi. Elektrické nástroje sú v rukách neškolených používateľov nebezpečné.
- Údržba elektrického náradia. Skontrolujte, či nie sú pohyblivé časti nesprávne nastavené alebo spojené, či nedošlo k poškodeniu dielov a či sa nevyskytujú iné podmienky, ktoré môžu ovplyvniť činnosť elektrického náradia. V prípade poškodenia nechajte elektrické náradie pred použitím opraviť. Mnoho nehôd je zapríčinených nesprávne udržiavanými nástrojmi.
- Rezné nástroje udržiavajte ostré a čisté. Správne udržiavané nástroje s ostrými reznými hranami sú menej náchylné na zaseknutie sa a ľahšie sa ovládajú.
- Používajte elektrické náradie, príslušenstvo a dielce náradia atď. v súlade s týmito pokynmi, pričom zohľadnite pracovné podmienky a vykonávanú prácu. Používanie elektrického náradia na iné operácie, než na aké je určené, by mohlo viesť k nebezpečnej situácii.
- Servis elektrického náradia zverte kvalifikovanému opravárovi, ktorý používa iba identické náhradné diely. Tým sa zabezpečí zachovanie bezpečnosti elektrického náradia.
- Dodržiavajte pokyny na mazanie a výmenu príslušenstva.
- Udržujte rukoväte suché, čisté a zbavené oleja a mastnoty.
- Pri práci s reťazovou pilou udržiavajte všetky časti tela mimo dosahu reťaze. Pred spustením reťazovej pily sa uistite, že sa reťazová píla ničoho nedotýka. Chvíľa nepozornosti pri práci s reťazovou pilou môže spôsobiť zamotanie vášho odevu alebo tela do reťaze pily.
- Pravou rukou vždy držte zadnú rukoväť reťazovej pily a ľavou rukou prednú rukoväť. Držanie reťazovej pily s obrátenou konfiguráciou rúk zvyšuje riziko poranenia osôb a nikdy by sa nemalo takto vykonávať.
- Elektrické náradie držte len za izolované úchopové plochy, pretože reťazová píla sa môže dotknúť skrytého vedenia alebo vlastného kábla. Ak sa reťaze pily dotknú „živého“ drôtu, môžu sa obnažené kovové časti elektrického náradia dostať pod napätie¹¹ a obsluha môže utrpieť úraz elektrickým prúdom.
- Noste ochranné okuliare a ochranu sluchu. Odporúčajú sa ďalšie ochranné prostriedky na hlavu, ruky, nohy a chodidlá. Primeraný ochranný odev zníži počet zranení spôsobených odskakujúcimi úlomkami alebo náhodným kontaktom s reťazou pily.
- Nepracujte s reťazovou pilou na strome. Používanie reťazovej pily na strome môže mať za následok poranenie osôb.
- Vždy správne stojte a reťazovú pílu obsluhujte len vtedy, keď stojíte na pevnom, bezpečnom a rovnom povrchu. Klzké alebo nestabilné povrchy, napríklad rebríky, môžu spôsobiť stratu rovnováhy alebo kontroly nad reťazovou pilou.
- Pri rezaní konára, ktorý je pod istým pnutím, dávajte pozor na jeho spätné pruženie. Keď sa napätie vo vláknach dreva uvoľní, pružinou zaťažená vetva môže zasiahnuť obsluhu a/alebo vymknúť reťazovú pílu spod kontroly.
- Reťazovú pílu prenášajte za prednú rukoväť s vypnutou reťazovou pilou a v dostatočnej vzdialenosti od tela. Správna manipulácia s reťazovou pilou zníži pravdepodobnosť náhodného kontaktu s pohybujúcou sa reťazou pily.
- Pri mazaní, napínaní reťaze a výmene príslušenstva postupujte podľa pokynov. Nesprávne namazaná reťaz sa môže pretrhnúť alebo zvýšiť pravdepodobnosť spätného rázu.
- Len na rezanie dreva. Nepoužívajte reťazovú pílu na účely, na ktoré nie je určená. Napríklad: nepoužívajte reťazovú pílu na rezanie plastov, muriva alebo iných stavebných materiálov ako dreva. Používanie reťazovej pily na iné operácie, než na aké je určená, by mohlo viesť k nebezpečnej situácii.
- Príčiny a prevencia spätného rázu zo strany obsluhy: K spätnému rázu môže dôjsť, keď sa špička alebo hrot

vodiacej lišty dotkne predmetu alebo keď sa drevo priblíži a stlačí reťaz píly v mieste rezu. Kontakt s hrotom môže v niektorých prípadoch spôsobiť náhlu spätnú reakciu, ktorá vykopne vodiacu lištu nahor a späť smerom k obsluhu. Zovretie pílovej reťaze pozdĺž hornej časti vodiacej lišty môže vodiacu lištu rýchlo zatlačiť späť smerom k obsluhu. Každá z týchto reakcií môže spôsobiť stratu kontroly nad pilou, čo môže mať za následok vážne zranenie osôb. Nespoliehajte sa výlučne na bezpečnostné zariadenia zabudované v píle. Ako používateľ reťazovej píly by ste mali podniknúť niekoľko krokov, aby pri rezaní nedošlo k nehode alebo zraneniu. Spätný náraz je dôsledkom nesprávneho používania nástroja a/alebo nesprávnych pracovných postupov alebo podmienok a možno mu predísť prijatím vhodných bezpečnostných opatrení, ako je uvedené nižšie:

- Udržujte pevný úchop, pričom palce a prsty obopínajú rukoväť reťazovej píly, oboma rukami sa drzte píly a nastavte telo a rameno tak, aby ste mohli odolávať silám spätného rázu. - Sily spätného rázu môže obsluha kontrolovať, ak prijme vhodné bezpečnostné opatrenia. - Nepúšťajte reťazovú pílu.
- Nevystierajte sa a nestrihajte nad výškou ramien. To pomáha predchádzať neúmyselnému dotyku hrotu a umožňuje lepšie ovládanie reťazovej píly v neočakávaných situáciách.
- Používajte len náhradné tyče a reťaze určené výrobcom. Nesprávne vymenené lišty a reťaze môžu spôsobiť pretrhnutie reťaze a/alebo spätný ráz. Dodržiavajte pokyny výrobcu na ostrenie a údržbu reťaze píly.
- Nikdy nezačínajte rez špičkou tyče.
- Na rezanie nikdy nepoužívajte špičku tyče. - Pri obnovovaní už začatých rezov buďte obzvlášť opatrní.
- Rez začinite s reťazou v chode.
- Reťaz vždy správne nabrúste. Predovšetkým nastavte hĺbkomer na správnu výšku.
- Nikdy nepíľte cez niekoľko konárov naraz.
- Pri orezávaní dbajte na to, aby sa tyč nedostala do kontaktu s inými konármi.
- Pracujte len na pevnej pôde a s dobrým podkladom. Venujte zvýšenú pozornosť prekážkam (napr. káblu) v pracovnom priestore. Dávajte pozor najmä tam, kde vlhkosť, ľad, sneh, čerstvo pokosené drevo alebo kôra môžu spôsobiť klzkosť povrchu. Pri používaní píly nestojte na rebríkoch ani na stromoch.
- Reťazovú pílu nepoužívajte v blízkosti horľavých prachov alebo plynov, pretože motor vytvára iskry a predstavuje riziko výbuchu.
- Nikdy nerealizujte rezanie nad výškou ramien.
- Pri práci na svahovitom teréne buďte obzvlášť opatrní; valiace sa kmene a konáre predstavujú potenciálne nebezpečenstvo.
- Pri zapínaní a používaní reťazovej píly ju drzte oboma rukami. Zadnú rukoväť drzte pravou rukou a prednú rukoväť ľavou. Drzte rukoväť pevne palcami. Keď je píla zapnutá, lišta a reťaz sa nesmú dotýkať žiadnych predmetov.
- Očistite rezanú oblasť od cudzích predmetov, ako je piesok, kamene, klince, drôty atď. Cudzie predmety poškodzujú lištu a reťaz a môžu viesť k nebezpečnému spätnému rázu.
- Pri rezaní v blízkosti drôtených plotov buďte obzvlášť opatrní. Neorezávajte do plotu, pretože píla môže odskočiť.
- Neorezávajte do zeme.
- Kusy dreva režte jednotlivo, nie v zväzkoch alebo stohoch.
- Nepoužívajte pílu na rezanie tenkých konárov a koreňov, pretože sa môžu zamotať do reťazovej píly. Strata rovnováhy predstavuje nebezpečenstvo.
- Nepoužívajte reťazovú pílu na odstraňovanie kusov dreva a iných predmetov.
- Reťazovú pílu vedzte tak, aby sa žiadna časť vášho tela nenachádzala v predĺženej dráhe reťaze píly.
- Prečítajte si návod na obsluhu, aby ste sa oboznámili s obsluhou reťazovej píly.
- Pred prvým použitím reťazovej píly sa nechajte poučiť o jej obsluhu. Ak to nie je možné, pred začatím práce si aspoň nacvičte rezanie guľatiny na kozube.

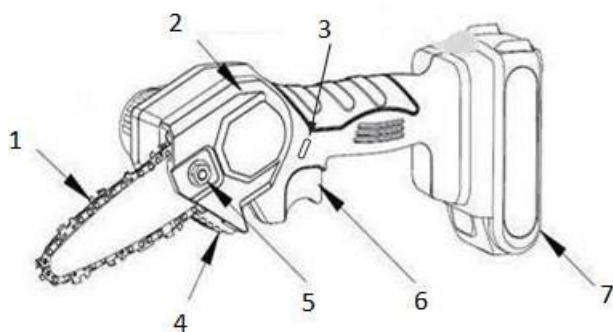
- Reťazovú pílu nesmú používať deti alebo mladiství do 18 rokov. Mladí ľudia starší ako 16 rokov môžu byť od tohto obmedzenia oslobodení, ak absolvujú odbornú prípravu pod dohľadom odborníka.
- Práca s reťazovou pílou si vyžaduje vysokú úroveň koncentrácie. Nepracujte s pílou, ak sa necítite fit a v poriadku. Všetky práce vykonávajte pokojne a opatrne.
- Nikdy nepracujte pod vplyvom alkoholu, drog alebo liekov.
- Reťazová píla je určená výlučne na rezanie dreva. Nepoužívajte ho napríklad na rezanie plastov alebo porézneho betónu.
- Reťazovú pílu používajte len na činnosti opísané v tomto návode na obsluhu.
- Nepoužívajte ju napríklad na orezávanie živých plotov alebo na podobné účely.
- Reťazová píla sa nesmie používať na lesnícke práce, t. j. na výrub a orezávanie stojaceho dreva.
- Kábel reťazovej píly neposkytuje obsluhu mobilitu a bezpečnosť potrebnú na takúto prácu.
- Reťazová píla nie je určená na komerčné použitie.
- Reťazovú pílu nepreťažujte.

OSOBNÉ OCHRANNÉ PROSTRIEDKY

Pri používaní elektrického náradia sa odporúča používať nasledujúce osobné ochranné prostriedky:

- Oblečenie musí byť priliehavé, ale nesmie brániť v pohybe.
- Počas práce noste nasledujúci ochranný odev.
- Otestovaná ochranná prilba, ak hrozí nebezpečenstvo v podobe padajúcich konárov alebo podobných predmetov.
- Masky na tvár alebo ochranné okuliare.
- Vhodná ochrana sluchu (chrániče sluchu, vlastné alebo tvarovateľné zátky do uší).
- Pevné kožené ochranné rukavice.
- Dlhé nohavice vyrobené z pevnej tkaniny.
- Bezpečnostná obuv alebo topánky s protišmykovou podrážkou s oceľovou špičkou a textilnou podšívkou odolnou proti prerezaniu.
- Dýchacia maska pri práci, pri ktorej vzniká prach (napr. pri pílení suchého dreva).

POPIS PRODUKTU

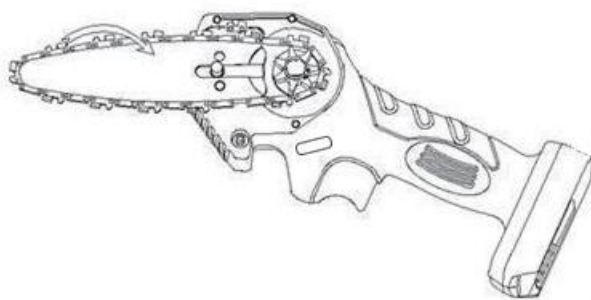


1 vodiaca lišta
2 bočné kryty
3 bezpečnostný spínač
4 oporné zuby

5 tesniaca matica
6 vypínač
7 akumulátor

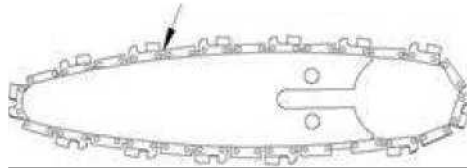
AKO ODSTRÁNIŤ REŤAZ

1. Uvoľnite kompresné tlačidlo v smere hodinových ručičiek.

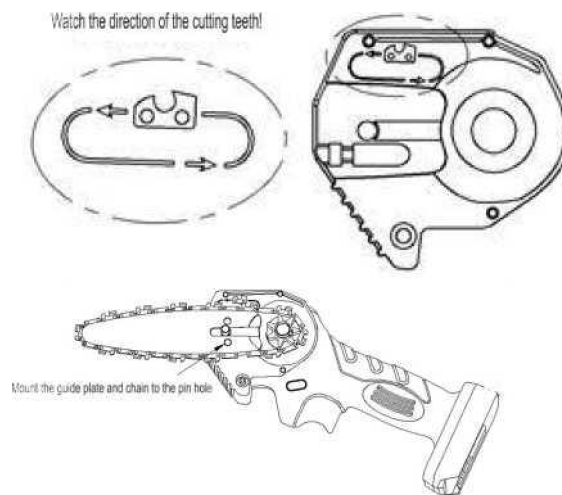


2. Uvoľnite maticu proti smeru hodinových ručičiek a odstráňte bočný kryt.

Vložte reťaz na vodiacu lištu



1. Najskôr vložte reťaz na vodiacu lištu a stredný vodiaci zub sa jednoducho zasunie do vodiaceho otvoru vodiacej lišty. Poznámka: reťazový kotúč by mal byť vpredu. Poznámka: Nabíjacia reťazová píla má zariadenie na nastavenie napnutia reťaze. Pri montáži vodiacej lišty dbajte na to, aby sa nastavovací blok zasunul do polohovacieho nastavovacieho otvoru na konci vodiacej lišty!



2. Zarovnajte otvor pre kolík a nainštalujte reverzný otvor a reťaz.

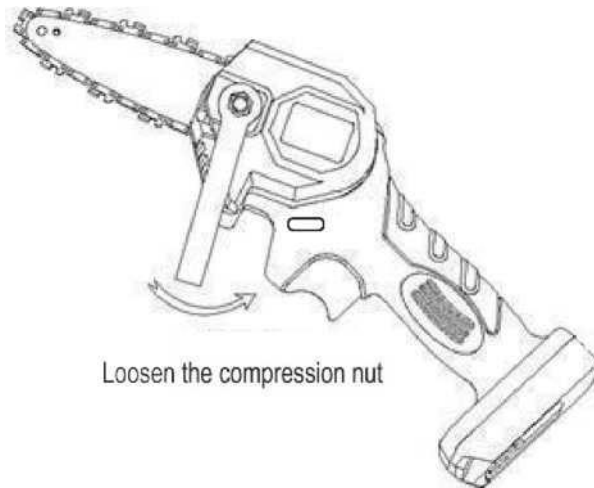




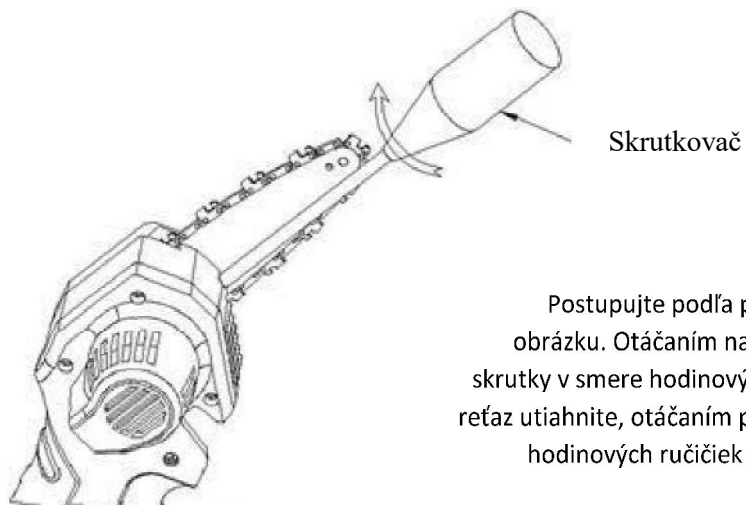
Odstráňte bočný kryt, ako je znázornené, priemer vodiacej lišty môže ísť dole

3. Nainštalujte bočný kryt a utiahnite maticu.

AKO NAPNÚŤ REŤAZ

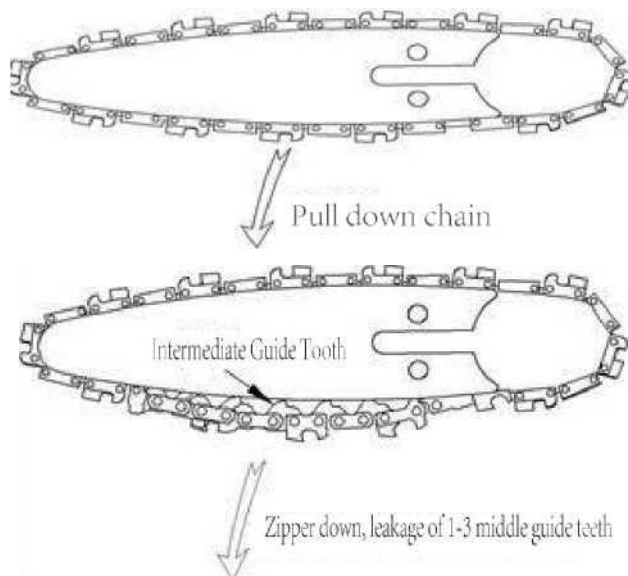


1. Štandardným nastavením je ručné zdvihnutie reťaze v strede vodiacej lišty a odhalenie 1 - 3 stredných vodiacich zubov.



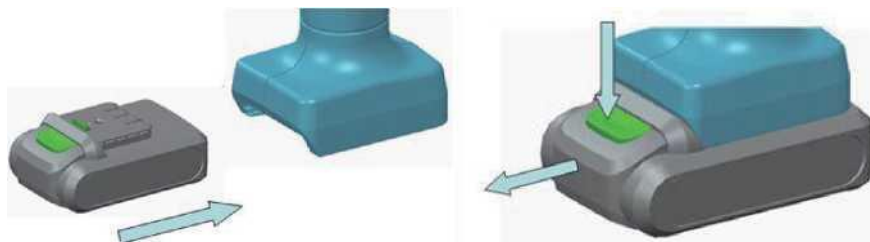
Postupujte podľa pokynov na obrázku. Otáčaním nastavovacej skrutky v smere hodinových ručičiek reťaz utiahnite, otáčaním proti smeru hodinových ručičiek ju uvoľníte

2. Uvoľnite kompresnú maticu. Ako je znázornené na obrázku, otáčaním nastavovacej skrutky v smere hodinových ručičiek reťaz napnete, otáčaním proti smeru hodinových ručičiek reťaz povolíte.

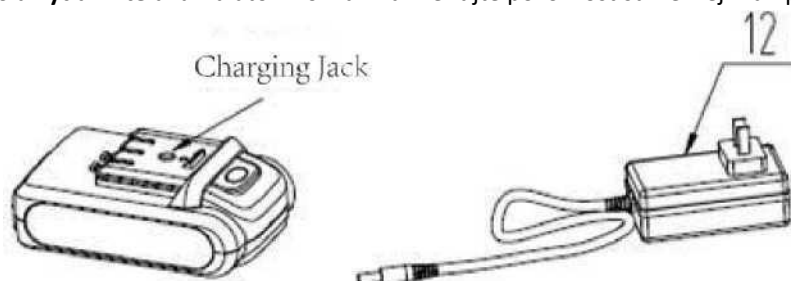


3. Nová reťaz bude v počiatočnej fáze používania natiahnutá. Často kontrolujte a nastavujte vhodné napnutie, pretože voľná reťaz sa ľahko zosunie, čo môže viesť k rýchlemu opotrebovaniu reťaze a vodiacej lišty.
4. Reťaz musí byť prilepená k reťazovému kolesu. Po inštalácii ju ešte raz skontrolujte.

NABÍJANIE BATÉRIE



1. Stlačte tlačidlo a **vytiahnite** akumulátor. Poznámka: Venujte pozornosť súmernej manipulácii.



2. Pripojte batériu k nabíjačke, ktorá bola zapojená do elektrickej siete. Poznámka: Uistite sa, že napätie napájacieho zdroja zodpovedá napätiu uvedenému na typovom štítku.

3. Keď na nabíjačke svieti červené svetlo, znamená to, že sa batéria nabíja, a zelené svetlo znamená, že nabíjanie je ukončené. Priemerný čas nabíjania je 2 hodiny.
4. Po dokončení nabíjania odpojte adaptér od zdroja napájania a potom odpojte konektor od batérie.
5. Batériu je potrebné dobíjať aspoň raz za tri mesiace.

DODATOČNÉ BEZPEČNOSTNÉ POKYNY

Nevystavujte batériu extrémnym podmienkam, ako sú vysoké teploty alebo nárazy. V opačnom prípade môže dôjsť k zraneniu osôb v dôsledku úniku elektrolytického roztoku.

Pred nabíjaním skontrolujte, či je povrch batérie čistý a suchý.

Pred dodaním nie je batéria tohto výrobku úplne nabitá. Pred prvým použitím sa preto musí úplne nabiť.

Nenabíjajte batériu dlhší čas.

Ak je životnosť batérie s dostatočným množstvom elektrickej energie výrazne kratšia, je potrebné ju vymeniť.

Používateľ môže používať iba akumulátor výrobcu elektrického náradia.

Aby ste ušetrili používanie elektrických batérií a zaistili čo najlepšiu životnosť batérie, nepreťažujte elektrické náradie rezaním mokrých a suchých konárov s priemerom nad 60 mm.

Ak má používateľ pocit, že výkon nástroja nie je dostatočný alebo rezanie nie je dostatočne plynulé, skontrolujte, či nie je vybitá batéria alebo či nie je ostrie tupé.

ČISTENIE A ÚDRŽBA

Opravy, ktoré nie sú uvedené v tomto dokumente, musí vykonávať primerane kvalifikovaný technik. Na zaistenie bezpečnosti používania sa môžu používať len originálne diely.

Pred akoukoľvek údržbou alebo čistením elektrického náradia vyberte akumulátor z elektrického náradia a uložte ho na bezpečné miesto.

Pri dotyku bezpečnostných nožov používajte ochranu rúk. Dotýkanie sa čepele holými rukami zvyšuje riziko poranenia. Čistenie a údržba sa musia vykonávať pravidelne. Tým sa zabezpečí dlhodobá a spoľahlivá prevádzka elektrického náradia.

Po každom použití reťaz starostlivo očistite. Reťaz utrite mazacím olejom a postriekajte sprejom na ochranu kovov.

Po nepretržitej prevádzke odstráňte nečistoty, napríklad prach, z prednej turbulentnej krycej dosky zariadenia.

USKLADNENIE:

1. Ak chcete zabezpečiť úplné nabitie batérie, vyhnite sa nabíjaniu v extrémne horúcom alebo chladnom prostredí.
2. Ak sa elektrické náradie nebude dlhší čas používať, pred uskladnením vyberte batériu.
3. Batérie a nabíjačky musia byť umiestnené v skrinke prístroja, aby sa zabránilo prenikaniu tepla, prachu a vlhkosti.
4. Skontrolujte, či je vypínač vypnutý.
5. Batéria by sa mala skladovať v suchom prostredí pri skladovacej teplote 0° - 20°C.
6. Vzdialenosť medzi batériou a horľavými predmetmi musí byť väčšia ako 1,5 m.

7. Ak chcete zabezpečiť životnosť zariadenia a zabrániť jeho znehodnoteniu, skladujte ho v plne nabitom stave. Ak sa batéria nepoužíva, nabíjajte ju a vybijajte. Pri skladovaní nezapínajte vypínač.

Kontrolka:

ČERVENÁ	NABÍJANIE
ZELENÁ	NABÍJANIE DOKONČENÉ

Pokyny na recykláciu a likvidáciu

Toto označenie znamená, že by sa tento výrobok nemal likvidovať spolu s ostatným domácim odpadom v rámci celej EÚ. Aby sa zabránilo možnému poškodeniu životného prostredia alebo zdravia ľudí nekontrolovanou likvidáciou odpadu, zodpovedne prístroj recyklujte, aby ste podporili udržateľné opätovné použitie materiálnych zdrojov. Ak chcete vrátiť použitý produkt, použite zberný systém alebo kontaktujte predajcu, u ktorého bol produkt zakúpený. Tento výrobok môžu odovzdať na ekologickú recykláciu.

Vyhlasenie výrobcu, že výrobok spĺňa požiadavky príslušných smerníc ES.

EU DECLARATION OF CONFORMITY
According to EC Directive - CE

Manufacturer: Spatz Global Limited

Address: Unit 3A-8, 12/F, Kaiser Centre, No. 18 Centre Street, Sai Ying Pun, Hong Kong

Phone: 0086 18505815587

Email: emmy@keepselected.cn

This declaration of conformity is issued under the sole responsibility of the manufacturer.

Product name: **BRENCHIE (CHAINSAW)**

Model no.: LTCS-2102

The object of the declaration described above is in conformity with the relevant Union harmonization legislation:

EMC directive 2014/30/EU

LVD directive 2014/35/EU

ROHS directive 2011/65/EU and 2015/863

Machinery directive 2006/42/EC

Noise emission directive 2000/14/EC

References to the relevant harmonized standards used or references to the other technical specifications in relation to which conformity is declared:

EN 55014-1:2017+A11:2020

EN IEC 61000-3-2:2019

EN 61000-3-3:2013+A1:2019

EN 55014-2:2015

EN 60745-2-13:2009+A1:2010

EN 60204-1:2018

EN ISO 12100:2010

IEC 62321-3-1:2013

IEC 62321-5:2013

IEC 62321-4:2013

IEC 62321-7-1:2015

IEC 62321-7-2:2017

IEC 62321-6:2015

EN 62841-1:2015

EN ISO 3744:1995

The products were produced according to the European Union directive and standards.

Measured noise level: 107 dB

Notified body that has undergone EC type-examination:

**Ente Certificazione Macchine Srl, Via Ca` Bella, 243 - Loc. Castello di Serravalle – 40053,
Valsamoggia**

(BO) - Italy

Notified body no.: 1282

The authorized person for compilation of the technical file is:

Rok Slapar, HS Plus d.o.o., Gmajna 8, 1236 Trzin, SI 15553442

Imported by: HS PLUS D.O.O., Gmajna 8, 1236 Trzin, Slovenia, EU

Signed for and on behalf of (company name): Spatz Global Limited

Place and date of issue: Hong Kong 2024.08.23

Name, function: Yannan Wang

Signature: *For and on behalf of*
Spatz Global Limited
施帕茨全球有限公司
(insert signature here)

Stamp:

Yannan Wang
.....
Authorized Signature(s)

EU VYHLÁSENIE O ZHODE
V súlade so smernicou EÚ – CE

Výrobca: Spatz Global Limited
Adresa: Unit 3A-8, 12/F, Kaiser Centre, No. 18 Centre Street, Sai Ying Pun, Hongkong
Telefón: 0086 18505815587
E-mail: emmy@keepselect

Toto vyhlásenie o zhode je vydané na výlučnú zodpovednosť výrobcu.

Názov produktu: **BRENCHIE (PÍLA)**
Číslo modelu: LTCS-2102

Predmet vyhlásenia je v súlade s príslušnou harmonizačnou legislatívou Európskej únie.

Smernica EMC 2014/30/EÚ

Smernica LVD 2014/35/EÚ

Smernica ROHS 2011/65/EÚ a 2015/863

Smernica o strojových zariadeniach 2006/42/ES

Smernica o emisii hluku 2000/14/ES

Odkaz na použité príslušné harmonizované normy alebo iné technické špecifikácie, na základe ktorých je zhoda deklarovaná:

EN 55014-1:2017+A11:2020

EN IEC 61000-3-2:2019

EN 61000-3-3:2013+A1:2019

EN 55014-2:2015

EN 60745-2-13:2009+A1:2010

EN 60204-1:2018

EN ISO 12100:2010

IEC 62321-3-1:2013

IEC 62321-5:2013

IEC 62321-4:2013

IEC 62321-7-1:2015

IEC 62321-7-2:2017

IEC 62321-6:2015

EN 62841-1:2015

EN ISO 3744:1995

Produkty boli vyrobené v súlade so smernicami a normami Európskej únie.

Naměřená hladina hluku: 107 dB

Oznámený orgán, ktorý vykonal kontrolu EC:

Ente Certificazione Macchine Srl, Via Ca` Bella, 243 - Loc. Castello di Serravalle – 40053, Valsamoggia

(BO) – Taliansko

Oznámený orgán č.: 1282

Oprávnená osoba pre zostavenie technickej dokumentácie:

Rok Slapar, HS Plus d.o.o., Gmajna 8, 1236 Trzin, SI 15553442

Dovozca: HS PLUS D.O.O., Gmajna 8, 1236 Trzin, Slovinsko, EÚ

Podpísané za a v mene (názov výrobcu): Spatz Global Limited

Miesto a dátum vydania: Hongkong, 23.08.2024

Meno, funkcia: Yannan Wang

Podpis:

Pečať: