

NAUDOTOJO VADOVAS – BRENCHIE

Prieš naudodami gaminį, atidžiai perskaitykite šią instrukciją.

Modelio numeris: LTCS-2102

TECHNINĖS SPECIFIKACIJOS

Modelio Nr: LTC-2102

Galia: 180 W

Įtampa: 24 V

Skleidžiamas triukšmas: 107 dB

Pagaminimo data: 2021 / 23

Gamintojas:

Spatz Global Limited

Unit 3a-8, 12/F, Kaiser Centre, No. 18

Centre Street, Sai Ying Pun, Hong Kong (Honkongas)



Importuotojas HS Plus d.o.o., Gmajna 10, 1236 Trzin, Slovenia (Slovėnija)

Pagaminta Kinijoje

SVARBU!

Siekiant užtikrinti ilgesnį gaminio, variklio ir akumulatoriaus tarnavimo laiką, gaminyje įmontuota apsauga nuo perkaitimo. Nepertraukiamai naudokite ne ilgiau kaip 5 minutes ir palikite išjungtą bent 5 minutes prieš sekantį naudojimą. Perkaitimo atveju gaminys automatiškai nustos veikti, o pakankamai atvėšęs (priklausomai nuo aplinkos temperatūros) vėl pradės veikti. Šis gaminys netinkamas kietos medienos ar didelių medžio gabalų (didesnių nei 6 cm skersmens) pjovimui.

PAKUOTĖJE YRA:

1 x pagrindinis įrenginys
1 x akumulatorius
1 x įkrovimo laidas
1 x grandinė
1 x grandinės laikiklis

1 x atsuktuvus
1 x veržliaraktis
1 x naudotojo vadovas
1 x apsauginis dėklas

SAUGOS NURODYMAI



ĮSPĖJIMAS: Perskaitykite visus saugos įspėjimus ir nurodymus. Nesilaikydami įspėjimų ir nurodymų, galite patirti elektros šoką, sukelti gaisrą ir (arba) sunkiai susižaloti. Išsaugokite naudotojo vadovą, kad prireikus galėtumėte jį vėl perskaityti. Įspėjimuose naudojama sąvoka „elektrinis įrankis“ apibrėžia laidinį elektrinį įrankį, kuris maitinimo laidu jungiamas į tinklą, arba belaidį akumuliatorinį elektrinį įrankį.

- Dirbkite šviesioje ir tvarkingoje darbo vietoje. Netvarkingos ar tamsios vietos sukelia nelaimingus atsitikimus.
- Nenaudokite elektrinių įrankių sprogiroje aplinkoje, pavyzdžiui, esant degiems skysčiams, dujoms ar dulkėms. Elektriniai įrankiai sukelia kibirkštis, nuo kurių gali užsidegti dulkės arba garai.
- Dirbdami su elektriniu įrankiu laikykitės atokiai nuo vaikų ir pašalinių asmenų. Sutrukdyti kitų asmenų, galite prarasti kontrolę.
- Elektrinius įrankius saugokite nuo lietaus ir drėgmės.
- Būkite budrūs, stebėkite, ką darote ir vadovaukitės sveika nuovoka, dirbdami su elektriniais įrankiais. Nenaudokite įrankio, jei esate pavargę, apsvaigę nuo narkotikų, alkoholio ar vaistų. Akimirka praradę budrumą, naudojant elektrinį įrankį, galite patirti rimtų sužalojimų.
- Naudokite asmenines apsaugos priemones. Visada dėvėkite akių apsaugos priemones. Apsauginės priemonės, tokios kaip kaukė nuo dulkių, apsauginiai batai su neslystančiais padais, apsauginis šalmas arba ausinės, naudojamos tinkamomis sąlygomis, sumažins sužeidimų skaičių.

- Užkirskite kelią netyčiniam įjungimui. Prieš keldami ar nešdami, prieš prijungdami prie pagrindinio maitinimo šaltinio arba prieš prijungdami akumuliatorių, įsitikinkite, kad elektrinis įrankis yra išjungtas. Jeigu nešite elektrinius įrankius, laikydami pirštą ant jungiklio arba įjungsite elektrinius įrankius į elektros tinklą tuomet, kai jungiklio mygtukas įjungtas, gali įvykti nelaimingas atsitikimas.
- Prieš įjungdami elektrinį įrankį, pašalinkite iš jo visus reguliavimo įrankius ir atsuktuvą. Besisukančioje elektrinio įrankio dalyje atsidūrę mechaniniai įrankiai arba veržliaraktis gali sužaloti.
- Nesiekite aukščiau ir toliau, nei pajėgiate. Dirbdami stovėkite tvirtai ir išlaikykite kūno pusiausvyrą. Tinkama kūno padėtis leidžia geriau valgyti elektrinį įrankį netikėtose situacijose.
- Tinkamai apsirenkite. Nedėvėkite laisvų drabužių, būkite be papuošalų. Saugokite plaukus, drabužius ir pirštines nuo besisukančių įrankio dalių. Į jas gali išsipainioti platūs drabužiai, papuošalai ar ilgi plaukai.
- Nenaudokite jėgos dirbdami elektriniu įrankiu. Darbui naudokite tinkamą elektrinį įrankį. Su tinkamu elektriniu įrankiu galėsite dirbti geriau ir saugiau, neviršydami numatyto našumo diapazono.
- Nenaudokite elektrinio įrankio, jei jungiklis sugedęs ir negali įjungti ar išjungti įrankio. Bet koks elektrinis įrankis, kurio negalima valdyti jungikliu, yra pavojingas ir turi būti taisomas.

- Prieš atlikdami bet kokius reguliavimus, prieš keisdami priedus ar prieš padėdami elektrinius įrankius, atjunkite kištuką iš elektros lizdo ir (arba) išimkite akumuliatorių iš elektrinio įrankio. Tokios prevencinės saugos priemonės sumažina elektrinio įrankio atsitiktinio įjungimo riziką.
- Nenaudojamus elektrinius įrankius laikykite vaikams nepasiekiamoje vietoje. Įrankiu negali naudotis asmenys, kurie nėra susipažinę su įrankio veikimu arba nėra perskaitę šio naudotojo vadovo. Elektriniai įrankiai yra pavojingi neapmokytų naudotojų rankose.
- Prižiūrėkite elektrinius įrankius. Patikrinkite, ar nėra neteisingai įdėtų judančių dalių, sulūžusių dalių arba kitų veiksnių, galinčių paveikti elektrinio įrankio naudojimą. Jei elektrinis įrankis sugadintas, prieš naudojimą jį būtina sutaisyti. Daug nelaimingų atsitikimų įvyksta dėl netinkamai prižiūrimų elektrinių įrankių.
- Užtikrinkite, kad pjovimo įrankis būtų aštrus ir švarus. Tinkamai prižiūrimi pjovimo įrankiai su aštriomis pjovimo briaunomis rečiau užsikerta ir yra lengviau valdomi.
- Elektrinius įrankius, priedus, keičiamąsias dalis ir kt. naudokite laikydamiesi šių instrukcijų. Atsižvelkite į ketinamo atlikti darbo sąlygas ir pobūdį. Naudojant grandininį pjūklą ne pagal paskirtį, gali susidaryti pavojinga situacija.
- Elektrinio įrankio techninę priežiūrą privalo atlikti tik kvalifikuotas asmuo, kuris taisydamas naudos tik identiškas atsargines dalis. Taip bus užtikrinta elektrinio įrankio sauga.
- Laikykitės sutepimo ir priedų keitimo instrukcijų.
- Užtikrinkite, kad rankenos būtų sausas, švarios ir nesuteptos alyva ar riebalais.
- Dirbdami grandininio pjūklą, laikykitės atokiau nuo pjūklo grandinės. Prieš įjungdami grandininį pjūklą, įsitikinkite, kad pjūklo grandinė prie nieko nesiliečia. Dirbant su grandininiais pjūklais ir akimirksniui praradus budrumą, į pjūklo grandinę gali įsipainioti drabužiai ar kūno dalys.
- Grandininį pjūklą visada laikykite dešine ranka už galinės rankenos, o kaire – už priekinės rankenos. Niekada nelaikykite grandininio pjūklo rankenų priešingomis rankomis, nes padidėja pavojus susižaloti.
- Elektrinį įrankį laikykite tik už izoliuotų laikymo paviršių, nes pjūklo grandinė gali liestis su paslėptais laidais arba paties įrankio laidu. Pjūklo grandinėms prisilietus prie laidų, kuriais teka elektros srovė, elektrinio įrankio metalinėse dalyse taip pat gali atsirasti įtampa, todėl pjūklo naudotoją gali ištikti elektros šokas.
- Dėvėkite apsauginius akinius ir ausines. Rekomenduojama naudoti papildomas galvos, rankų, kojų ir pėdų apsaugos priemones. Tinkama apsauginė apranga padės sumažinti sužalojimus nuo skeveldrų arba atsitiktinio kontakto su pjūklo grandine.
- Su grandininio pjūklą nedirbkite įlipę į medį. Naudodamiesi grandininio pjūklą įlipę į medį, galite susižaloti.
- Visada dirbkite ant tvirto pagrindo ir naudokite grandininį pjūklą tik stovėdami ant fiksuoto, saugaus ir lygaus paviršiaus. Stovėdami ant slidžių ar nestabilių paviršių, pavyzdžiui, kopėčių, galite prarasti pusiausvyrą arba prarasti grandininio pjūklo kontrolę.
- Pjaudami įtemptą šaką būkite atidūs, nes ji gali atsitiesti. Paleidus įtemptą medienos pluoštą, šaka gali atsitiesti ir visa jėga trenkti naudotojui ir (arba) grandininis pjūklas gali tapti nebesuvaldomas.
- Išjungtą grandininį pjūklą neškite paėmę už priekinės rankenos ir laikydami atokiai nuo savo kūno. Tinkamai elgdamiesi su grandininio pjūklą, sumažinsite netyčinio prisilietimo prie judančios pjūklo grandinės tikimybę.
- Laikykitės sutepimo, grandinės įtempimo ir priedų keitimo instrukcijų. Netinkamai sutepta grandinė gali nutrūkti arba dėl to gali padidėti atatrakos tikimybė.
- Pjaukite tik medieną. Nenaudokite grandininio pjūklo ne pagal paskirtį. Pavyzdžiui: nenaudokite grandininio pjūklo plastiko, mūro ar ne medinių statybinių medžiagų pjovimui. Naudojant grandininį pjūklą ne pagal paskirtį, gali susidaryti pavojinga situacija.
- Atatrakos priežastys ir priemonės, kaip to išvengti: Atatranka gali pasireikšti, kai kreipiamosios juostos priekis arba galas paliečia objektą arba, kai pjovimo metu medienoje suspaudžiama grandinė. Kai kuriais atvejais sąlytis su kreipiamosios juostos priekiu gali sukelti staigią atvirkštinę reakciją, išsviesdamas

kreipiamąją juostą aukštyn arba atgal link naudotojo. Dėl suspaustos grandinės pjūklo kreipiamosios juostos viršuje, kreipiamoji juosta gali būti staigiai pastumta atgal link naudotojo. Dėl bet kurios iš šių reakcijų galite prarasti pjūklo kontrolę, todėl galite patirti sunkių sužalojimų. Nepasikliaukite vien tik pjūkle įmontuotais saugos įtaisais. Kaip grandininio pjūklo naudotojas, turėtumėte atlikti keletą veiksmų, kad pjovimo darbuose išvengtumėte nelaimingų atsitikimų ar sužalojimų. Atatranka įvyksta dėl įrankio naudojimo ne pagal paskirtį ir (arba) nesilaikant naudojimo procedūrų ir sąlygų. To galima išvengti, laikantis toliau išvardytų atsargumo priemonių:

- Tvirtai laikykite grandininį pjūklą abiem rankomis, suimdami rankenas nykščiais ir pirštais. Išlaikykite kūną ir rankas tokioje padėtyje, kad galėtumėte pasipriešinti atatrankos jėgai. Jei imamasi tinkamų atsargumo priemonių, naudotojas gali kontroliuoti atatrankos jėgą. Nepaleiskite grandininio pjūklo iš rankų.

- Nebandykite pasiekti aukščiau ir (ar) toliau, nei pajėgiate ir nepjaukite aukščiau, nei pečių aukštyje. Tai padeda išvengti netyčinio sąlyčio su kreipiamosios juostos priekiu ir leidžia geriau valdyti grandininį pjūklą netikėtose situacijose.

- Naudokite tik gamintojo nurodytas pakaitines kreipiamąsias juostas ir grandines. Netinkamos pakaitinės kreipiamosios juostos ir grandinės gali nulemti grandinės nutrūkimą ir (arba) atatranką. Laikykites gamintojo pateiktų pjūklo grandinės galandimo ir priežiūros instrukcijų.

- Niekada nepradėkite pjauti kreipiamosios juostos galu.

- Niekada nenaudokite kreipiamosios juostos galo pjovimui. Ypač atsargiai pjaukite pjūvius, kurie jau anksčiau buvo pradėti pjauti.

- Pjovimą pradėkite grandinei veikiant.

- Visada galąskite grandinę teisingai. Nustatykite gylio matuoklį į reikiamą aukštį.

- Niekada nepjaukite kelių šakų tuo pačiu metu.

- Genėdami šakas, užtikrinkite, kad kreipiamoji juosta nesiliestų su kitomis šakomis.

- Dirbkite tik ant tvirto pagrindo ir tinkamo paviršiaus. Ypač atkreipkite dėmesį į kliūtis (pavyzdžiui, kabelį) darbo zonoje. Ypač atsargiai elkitės ten, kur paviršiai gali būti slidūs dėl drėgmės, ledo, sniego, šviežiai nupjautos medienos ar žievės. Nenaudokite pjūklo stovėdami ant kopėčių ar įlipę į medį.
- Nedirbkite su grandininio pjūkle šalia degių dulkių ar dujų, nes variklis gali kibirkščiuoti ir kelti sprogimo pavojų.
- Niekada nepjaukite aukščiau pečių lygio.
- Būkite itin atsargūs dirbdami ant šlaito – riedantys medžių kamienai ir šakos gali sukelti pavojų.
- Įjungdami ir naudodami grandininį pjūklą, laikykite jį abiem rankomis. Dešiniąją ranką laikykite galinę rankeną, o kairiąją – priekinę rankeną. Rankenas tvirtai laikykite nykščiais. Kai pjūklas įjungtas, kreipiamoji juosta ir grandinė negali liesti jokių objektų.
- Išvalykite pjovimo vietą nuo pašalinių daiktų, pavyzdžiui, smėlio, akmenų, vinių, vielos ir pan. Pašaliniai daiktai gadina kreipiamąją juostą ir grandinę bei gali sukelti atatranką.
- Būkite itin atsargūs pjaudami šalia vielinių tvorų. Nepjaukite į tvorą, nes gali įvykti atatranka.
- Nepjaukite į žemę.
- Medienos gabalus pjaukite po vieną, o ne po kelis ar krūvomis.
- Išvenkite plonų šakų ir šaknų pjovimo grandininio pjūkle, nes jos gali įsipainioti į grandinę. Pusiausvyros praradimas taip pat kelia pavojų.
- Nenaudokite grandininio pjūklo medienos gabalams ir kitiems daiktams nušluoti nuo paviršių.
- Valdykite grandininį pjūklą užtikrindami, kad jokia jūsų kūno dalis nepatektų į pjūklo grandinę.
- Perskaitykite naudotojo vadovą, kad susipažintumėte su grandininio pjūklo valdymu.
- Prieš naudodami grandininį pjūklą pirmą kartą, pasirūpinkite, kad būtumėte apmokyti, kaip juo naudotis. Jei tokios galimybės nėra, prieš pradėdami darbą bent pasipraktikuokite pjaudami apvaliąją medieną ant darbinės pakylės.
- Pjūklais draudžiama naudotis vaikams ir jaunesniems kaip 18 metų asmenims. Išimtis taikoma vyresniems kaip 16 metų jaunuoliams, kurie mokosi prižiūrėti specialisto.
- Darbas su grandininio pjūkle reikalauja didelio susikaupimo. Nedirbkite su pjūkle, jei nesijaučiate gerai

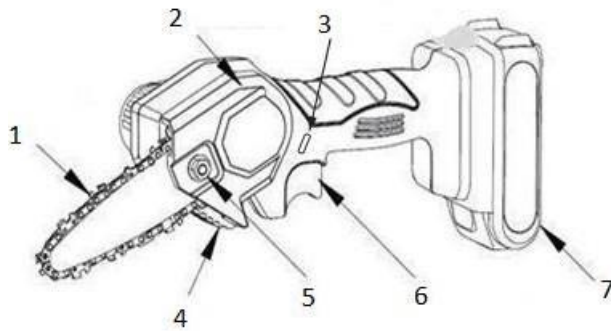
- ar nesate tam pasirengę. Visus darbus atlikite ramiai ir atsargiai.
- Niekada nenaudokite pjūklo būdami apsvaigę nuo alkoholio, narkotikų ar vaistų.
 - Grandininis pjūklas skirtas tik medienai pjauti. Nenaudokite jo, pavyzdžiui, plastiko ar akytojo betono pjovimui.
 - Grandininį pjūklą naudokite tik šiame vadove aprašytiems darbams atlikti.
 - Nenaudokite jo, pavyzdžiui, gyvatvorių karpymui ar panašioms darbams.
 - Grandininio pjūklo negalima naudoti miškininkystės darbams, t. y. stataus miško kirtimui ir genėjimui.
 - Grandininio pjūklo laidas naudotojui nesuteikia darbui reikalingo mobilumo ir saugumo.
 - Grandininis pjūklas nėra skirtas komerciniam naudojimui.
 - Užtikrinkite, kad grandininis pjūklas nepatirtų per didelės apkrovos.

ASMENS APSAUGOS PRIEMONĖS

Dirbant su elektriniu įrankiu primygtinai rekomenduojama naudoti šias asmenines apsaugos priemones:

- Priglundusius, bet nevaržančius judesių drabužius.
- Darbo metu naudokite žemiau išvardytas apsaugos priemones.
- Apsauginį šalną, jei kyla pavojus dėl krentančių šakų ar pan.
- Veido kaukę arba apsauginius akinius.
- Tinkamą apsaugą ausims (apsaugines ausines ar prie ausų prisitaikančius ausų kištukus).
- Tvirtas odines apsaugines pirštines.
- Iš tvirto audinio pagamintas ilgas kelnes.
- Iš pjūviams atsparios medžiagos pagamintus apsauginius batus su neslystančiais padais ir sutvirtintais priekiais.
- Kvėpavimo takus apsaugančią kaukę, kai atliekate darbus, kurių metu susidaro dulkės (pvz. pjaunant sausą medieną).

GAMINIO APRAŠAS

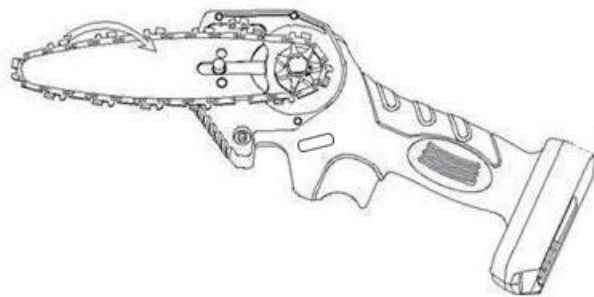
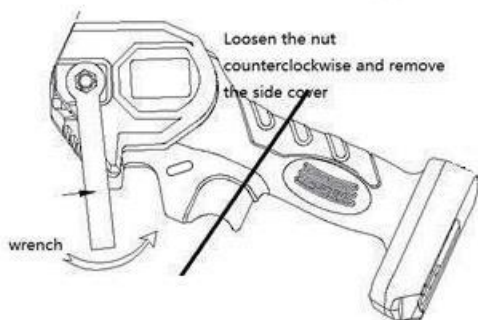


- 1 Kreipiamoji juosta
- 2 Sankabos / žvaigždutės gaubtas
- 3 Paleidimo jungiklio blokatorius
- 4 Grandinės gaudiklis

- 5 Grandinės įtempimo reguliatorius
- 6 Paleidimo jungiklis
- 7 Akumulatorius

KAIP NUIMTI GRANDINĘ

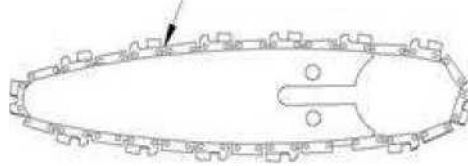
1. Atlaisvinkite įtempimo mygtuką prieš laikrodžio rodyklę.



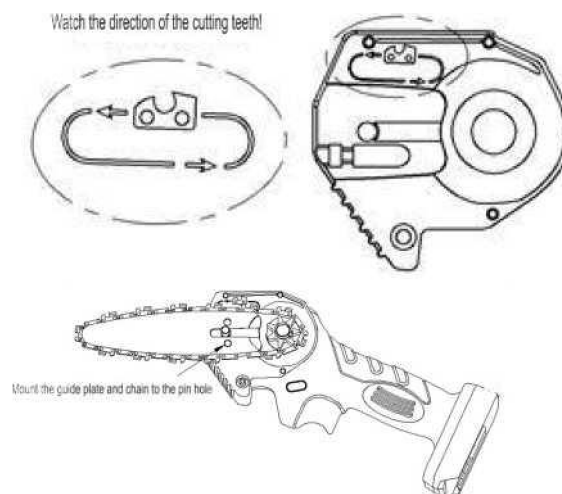
2. Atlaisvinkite įtempimo reguliatorių prieš laikrodžio rodyklę ir nuimkite sankabos / žvaigždutės gaubtą.

KAIP UŽDĖTI GRANDINĘ

Uždėkite grandinę ant kreipiamosios juostos



1. Uždėkite grandinę ant kreipiamosios juostos. Grandinės kreipiamasis narelis turi įsitvirtinti tam skirtoje kreipiamosios juostos vietoje. Pastaba: grandinės pjaunamieji dantukai turi būti nukreipti į priekį, kaip parodyta paveikslėlyje. Pastaba: Įkraunamame grandininame pjūkle yra grandinės įtempimo reguliavimo sistema. Ruošdami kreipiamąją juostą, įsitinkite, kad reguliatorius įsitvirtina į angą kreipiamosios juostos gale!



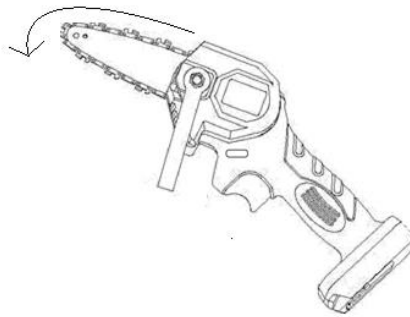
2. Sulygiuokite angą ir uždėję sankabos / žvaigždutės dangtelį, priveržkite įtempimo reguliatorių.





Kaip parodyta, nuimkite sankabos / žvaigždutės dangtelį, kad galėtumėte

3. Uždėkite sankabos / žvaigždutės gaubtą ir priveržkite reguliatoriaus varžtą.
4. Pjūklo sukimosi kryptis.

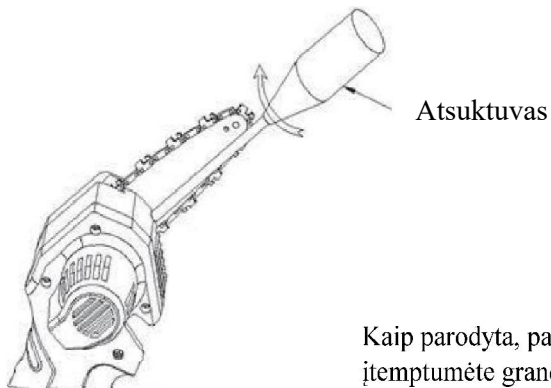


KAIP REGULIUOTI GRANDINĖS ĮTEMPIMĄ



Loosen the compression nut

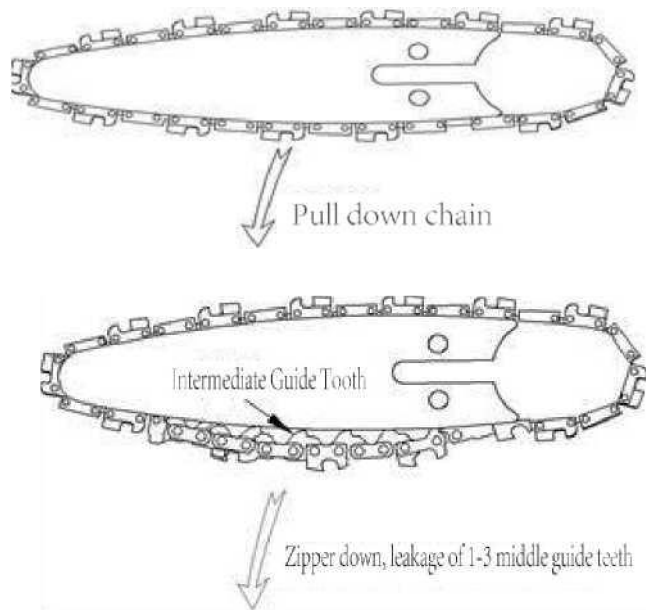
1. Reguliavimo standartas – ties kreipiamosios juostos viduriu ranka pakelti grandinę ir ištraukti 1-3 kreipiamuosius narelius.



Atsuktuvus

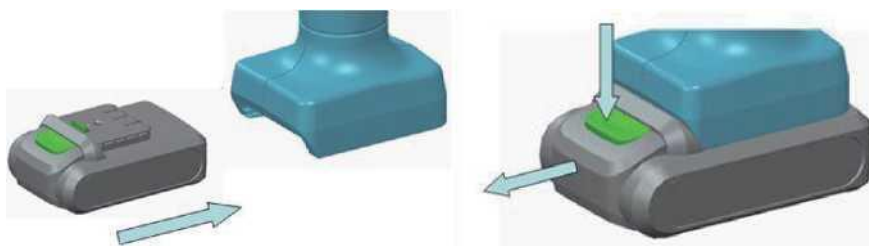
Kaip parodyta, pasukite reguliavimo varžtą pagal laikrodžio rodyklę, kad įtemptumėte grandinę, o prieš laikrodžio rodyklę, kad atlaisvintumėte grandinę.

2. Atlaisvinkite įtempimo varžtą. Kaip parodyta paveikslėlyje, pasukite reguliavimo varžtą pagal laikrodžio rodyklę, kad įtemptumėte grandinę, o prieš laikrodžio rodyklę, kad atlaisvintumėte grandinę.

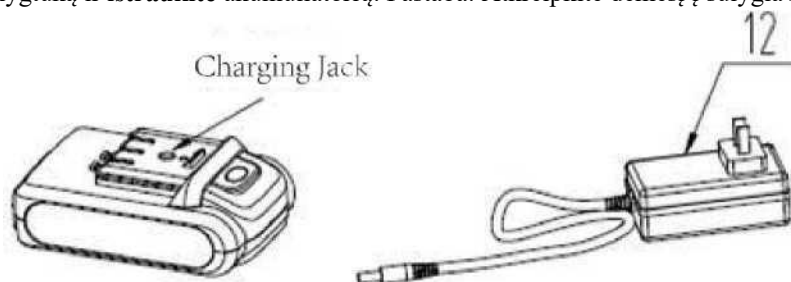


3. Nauja grandinė bus ištempta pirminiame naudojimo etape. Reguliariai tikrinkite ir sureguliuokite įtempimą, nes per daug atsilaisvinusi grandinė gali nuslysti nuo kreipiamosios juostos. Dėl to grandinė ir kreipiamoji juosta gali greitai nusidėvėti.
4. Grandinė turi būti uždėta ant žvaigždutės. Sumontavę, patikrinkite dar kartą.

AKUMULIATORIAUS ĮKROVIMAS



1. Paspauskite mygtuką ir **ištraukite** akumuliatorių. Pastaba: Atkreipkite dėmesį į sulygiavimą.



2. Prijunkite akumuliatorių prie įkroviklio, kuris įjungtas į maitinimo šaltinį. Pastaba: Įsitinkite, kad pagrindinio maitinimo šaltinio įtampa tokia, kokia nurodyta tipų lentelėje. Įkroviklyje dega raudona lemputė, kai vyksta įkrovimas, o žalia lemputė reiškia, kad akumuliatorius visiškai įkrautas. Vidutinė įkrovimo trukmė – 2h.
3. Kai įkrovimas baigtas, ištraukite adapterį iš maitinimo šaltinio ir tuomet ištraukite jungtį iš akumuliatoriaus.
4. Akumuliatorių reikia įkrauti bent kartą per tris mėnesius.

PAPILDOMI SAUGOS NURODYMAI

Saugokite akumuliatorių nuo ekstremalių sąlygų, pvz., aukštos temperatūros ar smūgių. Priešingu atveju elektrolitų nuotėkis gali sužaloti žmones.

Prieš įkraudami patikrinkite, ar akumuliatoriaus paviršius yra švarus ir sausas.

Prieš pristatant gaminį naudotojui, akumuliatorius nėra visiškai įkrautas. Todėl prieš pirmą kartą naudodami gaminį, jo akumuliatorių turite visiškai įkrauti.

Nepalikite akumuliatoriaus krauti ilgą laiką.

Jei esant pakankamam elektros energijos kiekiui, akumuliatoriaus veikimo laikas gerokai sutrumpėja, jį reikia pakeisti.

Naudotojas gali naudoti tik elektrinio įrankio gamintojo akumuliatorių bloką.

Kad tausotumėte akumuliatorių ir užtikrintumėte geriausią jo tarnavimo laiką, per daug neapkraukite elektrinio įrankio ir nepjaukite didesnių nei 60 mm skersmens šlapių ir sausų šakų.

Naudotojui pajutus, kad įrankio galios nepakanka arba pjovimas nėra pakankamai sklandus, būtina patikrinti, ar neišsikrovė akumuliatorius bei ar peilis nėra nusitrynęs.

VALYMAS IR PRIEŽIŪRA

Čia nepamirškite, kad remonto funkcijas turi atlikti atitinkamos kvalifikacijos specialistas. Siekiant užtikrinti naudojimo saugumą, galima naudoti tik originalias dalis.

Prieš atlikdami bet kokią elektrinio įrankio techninę priežiūrą ar valymą, išimkite akumuliatorių ir laikykite jį saugioje vietoje.

Mūvėkite apsaugines pirštines, kai liečiate apsauginius ašmenis. Liečiant ašmenis plikomis rankomis, padidėja susižalojimo rizika. Valymas ir priežiūra turi būti atliekami reguliariai. Taip užtikrinamas ilgalaikis ir patikimas elektrinio įrankio veikimas.

Po kiekvieno naudojimo kruopščiai nuvalykite grandinę. Sutepkite grandinę alyva ir apipurškite purškikliu, skirtu metalo apsaugai.

Po nepertraukiamo veikimo nuo pjovimo juostos apsaugos pašalinkite susikaupusias šiukšles, pvz., dulkes.

LAIKYMAS

1. Kad akumuliatorius būtų visiškai įkrautas, venkite įkrovimo itin karštoje ar šaltoje aplinkoje.
2. Jei elektrinis įrankis nebus naudojamas ilgą laiką, prieš padedant sandėliavimui, išimkite akumuliatorių.
3. Akumuliatoriai ir įkrovikliai turi būti įdėti į įrankių dėžę, siekiant išvengti šilumos, dulkių ir drėgmės poveikio.
4. Patikrinkite, ar jungiklis išjungtas.
5. Akumuliatorius turi būti laikomas sausoje aplinkoje, ne žemesnėje kaip 0°C ir ne aukštesnėje kaip 20°C temperatūroje.
6. Atstumas tarp akumuliatoriaus ir bet kokių degių daiktų turi būti didesnis nei 1,5 m.
7. Kad išvengtumėte įrangos gedimo ir užtikrintumėte tinkamą tarnavimo trukmę, padėkite ją sandėliuoti visiškai įkrautą. Kai nebenaudojate įrankio, įkraukite ir išimkite akumuliatorių. Kol įrankis padėtas sandėliavimui, nelaikykite jungiklio įjungto.

Kontrolinė lemputė:

RAUDONA	ĮKRAUNAMA
ŽALIA	VISIŠKAI ĮKRAUTA

Perdirbimo ir šalinimo instrukcijos



Šiuo ženklu nurodoma, kad ES teritorijoje šis gaminys neturėtų būti šalinamas kartu su kitomis buitinėmis atliekomis. Siekiant išvengti galimos žalos aplinkai ar žmonių sveikatai dėl nekontroliuojamo atliekų šalinimo, atsakingai atskirkite šį gaminį nuo kitų atliekų ir skatinkite tvarų pakartotinį materialinių išteklių naudojimą. Norėdami grąžinti naudotą prietaisą, naudokitės grąžinimo ir surinkimo sistemomis arba kreipkitės į pardavėją, iš kurio įsigijote gaminį. Pardavėjas gali priimti šį gaminį saugiam perdirbimui.



Gamintojas deklaruoja, kad gaminys atitinka taikomų EB direktyvų reikalavimus.

Ženklų reikšmės



Užsidėkite apsauginius akinius



Naudokite apsaugą nuo triukšmo



Saugokite nuo lietaus



Prieš naudojimą perskaitykite instrukciją



II apsaugos klasė; dviguba izoliacija



Grandininio pjūklo sukimosi kryptis



ĮSPĖJIMAS: Nežiūrėkite į darbinę šviesą

Gaminio ženklimas: Daugiausia 130 mm (nurodo didžiausią galimą kreipiamosios juostos plotį)

**ES ATITIKTIES
DEKLARACIJA
Pagal EB direktyvą – CE**

Gamintojas: Spatz Global Limited
Adresas: Unit 3A-8, 12/F, Kaiser Centre, No. 18 Centre Street, Sai Ying Pun, Hong Kong (Honkongas) Tel. nr: 0086 18505815587
El. paštas: emmy@keepselected.cn

Už šios atitikties deklaracijos išdavimą atsako tik gamintojas.

Gaminio pavadinimas: **BRENCHIE (GRANDININIS PJŪKLAS)**
Modelio Nr.: LTCS-2102

Suprojektuotas ir pagamintas pagal šį techninį reglamentą:

Elektromagnetinio

suderinamumo direktyva

2014/30/ES Žemų įtampų

direktyva 2014/35/ES

RoHS direktyva 2011/65/ES ir 2015/863

Mašinų direktyva 2006/42/EB

Direktyva 2000/14/EB dėl lauko sąlygomis naudojamos įrangos skleidžiamo triukšmo

Deklaracijos objektas atitinka susijusius derinamuosius Sąjungos teisės aktus.

EN 55014-

1:2017+A11:2020 EN IEC

61000-3-2:2019

EN 61000-3-

3:2013+A1:2019 EN 55014-

2:2015

EN 60745-2-

13:2009+A1:2010 EN 60204-

1:2018

EN ISO

12100:2010 IEC

62321-3-1:2013

IEC 62321-5:2013

IEC 62321-4:2013

IEC 62321-7-

1:2015 IEC 62321-

7-2:2017

IEC 62321-6:2015

EN 62841-1:2015

EN ISO 3744:1995

Produktai pagaminti pagal Europos Sąjungos direktyvą ir standartus. Išmatuotas triukšmo lygis: 107 dB

Įgaliotasis atstovas, kuriam patikėta sudaryti techninę bylą: Rok Slapar, HS Plus d.o.o., Gmajna 10, 1236 Trzin, SI 15553442

Gamintojas: Spatz Global Limited
Antspaudas / parašas: *For and on behalf of*
施帕茨全球有限公司 **Spatz Global Limited**
(insert signature here)
Vardas, pavardė: Yannan Wang
Pareigos: Direktorė *Yannan Wang*
.....
Authorized Signatures
Vieta ir data: Honkongas 2024-07-22

EU DECLARATION OF CONFORMITY
According to EC Directive - CE

Manufacturer: Spatz Global Limited

Address: Unit 3A-8, 12/F, Kaiser Centre, No. 18 Centre Street, Sai Ying Pun, Hong Kong

Phone: 0086 18505815587

Email: emmy@keepselected.cn

This declaration of conformity is issued under the sole responsibility of the manufacturer.

Product name: **BRENCHIE (CHAINSAW)**

Model no.: LTCS-2102

The object of the declaration described above is in conformity with the relevant Union harmonization legislation:

EMC directive 2014/30/EU

LVD directive 2014/35/EU

ROHS directive 2011/65/EU and 2015/863

Machinery directive 2006/42/EC

Noise emission directive 2000/14/EC

References to the relevant harmonized standards used or references to the other technical specifications in relation to which conformity is declared:

EN 55014-1:2017+A11:2020

EN IEC 61000-3-2:2019

EN 61000-3-3:2013+A1:2019

EN 55014-2:2015

EN 60745-2-13:2009+A1:2010

EN 60204-1:2018

EN ISO 12100:2010

IEC 62321-3-1:2013

IEC 62321-5:2013

IEC 62321-4:2013

IEC 62321-7-1:2015

IEC 62321-7-2:2017

IEC 62321-6:2015

EN 62841-1:2015

EN ISO 3744:1995

The products were produced according to the European Union directive and standards.

Measured noise level: 107 dB

Notified body that has undergone EC type-examination:

**Ente Certificazione Macchine Srl, Via Ca` Bella, 243 - Loc. Castello di Serravalle – 40053,
Valsamoggia**

(BO) - Italy

Notified body no.: 1282

The authorized person for compilation of the technical file is:

Rok Slapar, HS Plus d.o.o., Gmajna 8, 1236 Trzin, SI 15553442

Imported by: HS PLUS D.O.O., Gmajna 8, 1236 Trzin, Slovenia, EU

Signed for and on behalf of (company name): Spatz Global Limited

Place and date of issue: Hong Kong 2024.08.23

Name, function: Yannan Wang

Signature: *For and on behalf of*
Spatz Global Limited
施帕茨全球有限公司
(insert signature here)

Stamp:

Yannan Wang
.....
Authorized Signature(s)

ES ATITIKTIES DEKLARACIJA
Pagal ES direktyvą – CE

Gamintojas: Spatz Global Limited

Adresas: Unit 3A-8, 12/F, Kaiser Centre, No. 18 Centre Street, Sai Ying Pun, Honkongas

Telefonas: 0086 18505815587

El. paštas: emmy@keepselect

Ši atitikties deklaracija išduodama gamintojo atsakomybe.

Produkto pavadinimas: **BRENCHIE (PJOVIKLIS)**

Modelio numeris: LTCS-2102

Deklaracijos objektas atitinka Europos Sąjungos suderintos teisės aktus.

EMC direktyva 2014/30/ES

LVD direktyva 2014/35/ES

ROHS direktyva 2011/65/ES ir 2015/863

Mašinų direktyva 2006/42/EB

Triukšmo emisijų direktyva 2000/14/EB

Nuoroda į taikytinas harmonizuotas normas arba kitas technines specifikacijas, kurių pagrindu deklaruojama atitiktis:

EN 55014-1:2017+A11:2020

EN IEC 61000-3-2:2019

EN 61000-3-3:2013+A1:2019

EN 55014-2:2015

EN 60745-2-13:2009+A1:2010

EN 60204-1:2018

EN ISO 12100:2010

IEC 62321-3-1:2013

IEC 62321-5:2013

IEC 62321-4:2013

IEC 62321-7-1:2015

IEC 62321-7-2:2017

IEC 62321-6:2015

EN 62841-1:2015

EN ISO 3744:1995

Produktai buvo pagaminti pagal Europos Sąjungos direktyvas ir standartus.

Išmatuotas triukšmo lygis: 107 dB

Išgaliota institucija, atlikusi EC patikrinimą:

Ente Certificazione Macchine Srl, Via Ca` Bella, 243 - Loc. Castello di Serravalle – 40053, Valsamoggia

(BO) – Italija

Išgaliotos institucijos numeris: 1282

Techninės dokumentacijos sudarymo išgaliotas asmuo:

Rok Slapar, HS Plus d.o.o., Gmajna 8, 1236 Trzin, SI 15553442

Importuotojas: HS PLUS D.O.O., Gmajna 8, 1236 Trzin, Slovėnija, ES

Pasirašė: Spatz Global Limited vardu

Vieta ir data: Honkongas, 2024.08.23

Vardas, pareigos: Yannan Wang

Parašas:

Antspaudas: