

EN: BREASTIUP – USER MANUAL

PRODUCT STANDARDS

Product Name: BREASTIUP

Usage Mode: A-F (6 modes)

Frequency: 1-100Hz

Operation Time: 12 minutes (per session)

Output: Up to 9.8mA maximum

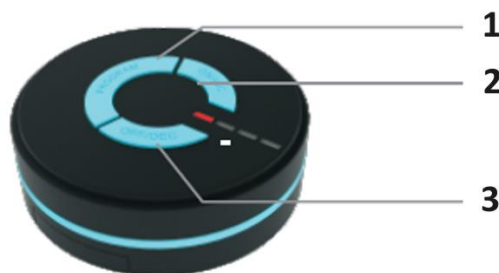
INSTALLATION STEPS

1. Open the battery compartment.
2. Insert the batteries correctly (2 AAA batteries), then close the compartment.
3. Attach the abdominal muscle pad (or arm pad) to the main unit.
4. Remove the adhesive stickers from the pad and affix them separately onto the abdomen (or arms).

PRODUCT FEATURES

1. Low-frequency treatment involves rhythmic and gentle impulses. The specialized low-frequency electricity emits a regular rhythm or pauses. This rhythmical stimulation provides a soft, massage-like effect, akin to human hand pressure, kneading, and tapping.
2. **Six modes are available for selection:**
 - Easily choose from 6 modes.
 - The device automatically powers off after 12 minutes of inactivity to prevent energy wastage.

OPERATING INSTRUCTIONS



1. ON: Power on / INC: Increase
2. OFF: Power off / DEC: Decrease
3. PROGRAM: Mode selection

When pressing the "power on" and "increase intensity" buttons, the indicator light gradually brightens. Conversely, pressing the "power off" and "decrease intensity" buttons dims the indicator light gradually.

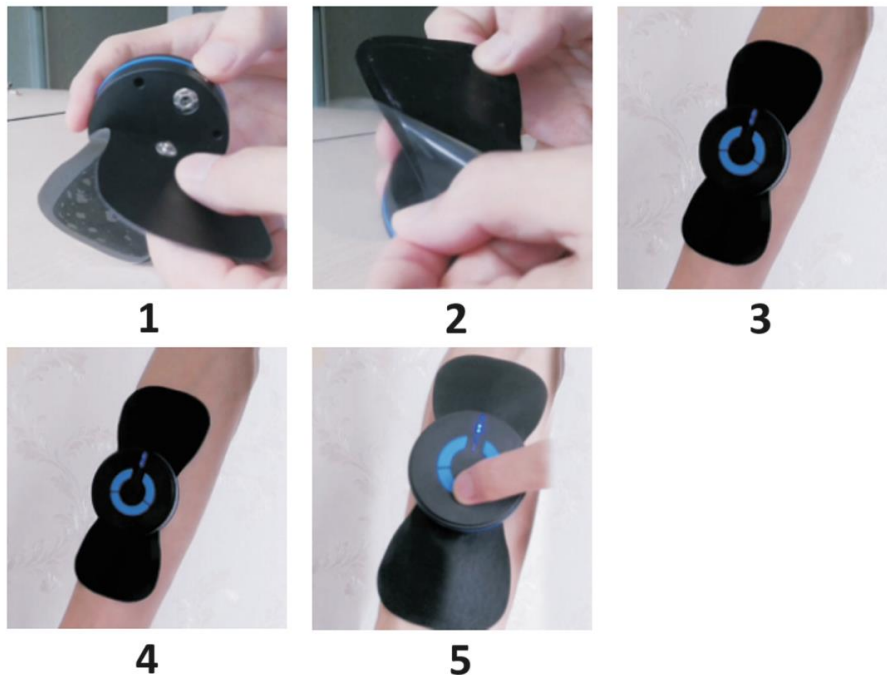
- Intensity adjustment buttons, for both "power on" and "increase intensity," and "power off" and "decrease intensity," offer 10 levels of adjustment.

- Mode selection button: Choose from 6 modes (A-F).
- Battery compartment: Located at the rear for easy access.
- Dry cell batteries.

Mode Indicator Light



PAD USAGE INSTRUCTIONS



1. Connect the main unit to the gel patch.
2. Remove the protective film from the gel patch.
3. Place the device on the desired massage area.
4. Press the "ON / INC" button to start the device; the light remains steady. Pressing the "ON / INC" button again makes the light flash.
5. Use the PROGRAM key to select the desired mode.
6. Adjust the massage intensity to your preference. Continue pressing the "ON / INC" button to increase intensity or press it to decrease intensity.

*Avoid direct contact with the adhesive patch immediately after activation.

MAINTENANCE

Main Unit:

Clean the unit's surface using a damp cloth and a neutral cleaning agent. Wipe dry with a clean cloth. Avoid storing the unit in high or low-temperature environments or areas with excessive humidity.

Adhesive Gel Pads:

If the adhesive side of the pad becomes dirty or loses its stickiness, it may cause discomfort. Use a damp towel to clean the dirty side for improved adhesion. Excessive moisture may affect adhesion. Replace adhesive gel pads (electrodes) with identical types and models.

BATTERY REPLACEMENT

1. Open the battery compartment.
2. Ensure correct insertion of batteries with regard to polarity (+ and -).
3. Close the battery compartment.
4. Turn on the switch and check the indicator light.

INSTRUCTIONS FOR RECYCLING AND DISPOSAL:



This label means that the product cannot be disposed of as other household waste throughout the EU. To prevent potential damage to the environment or human health from uncontrolled waste disposal. Recycle responsibly to promote the sustainable use of material resources. If you want to return a used device, use the drop-off and collection system, or contact the retailer from whom you bought the product. The retailer can accept the product for environmentally safe recycling.

A declaration by the manufacturer that the product complies with the requirements of the applicable EU Directives.



SI: BREASTIUP - NAVODILA ZA UPORABO

STANDARDI ZA IZDELKE

Ime izdelka: BREASTIUP
Način uporabe: (6 načinov)
Frekvenca: 1-100 Hz
Čas delovanja: 12 minut (na sejo)
Izhod: Do največ 9,8 mA

KORAKI ZA NAMESTITEV

1. Odprite predal za baterije.
2. Pravilno vstavite baterije (2 bateriji AAA), nato zaprite predalček.
3. Na glavno enoto pritrдите blazinico za trebušne mišice (ali blazinico za roke).
4. Z blazinice odstranite samolepilne nalepke in jih posebej pritrдите na trebuh (ali roke).

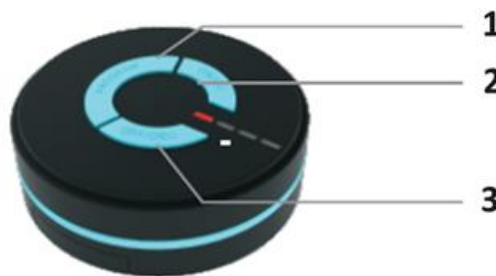
ZNAČILNOSTI IZDELKA

1. Nizkofrekvenčno zdravljenje vključuje ritmične in nežne impulze. Specializirana nizkofrekvenčna električna energija oddaja enakomeren ritem ali pavze. Ta ritmična stimulacija zagotavlja mehak učinek, podoben masaži, ki je podoben pritiskom človeške roke, gnetenju in tapkanju.

2. Za izbiro je na voljo šest načinov:

- Enostavno lahko izbirate med šestimi načini.
- Naprava se samodejno izklopi po 12 minutah neaktivnosti, da prepreči izgubo energije.

NAVODILA ZA UPORABO



1. VKLJUČITE: Vkllop / INC: Povečanje
2. OFF: izklop napajanja / DEC: zmanjšanje
3. PROGRAM: Izbira načina

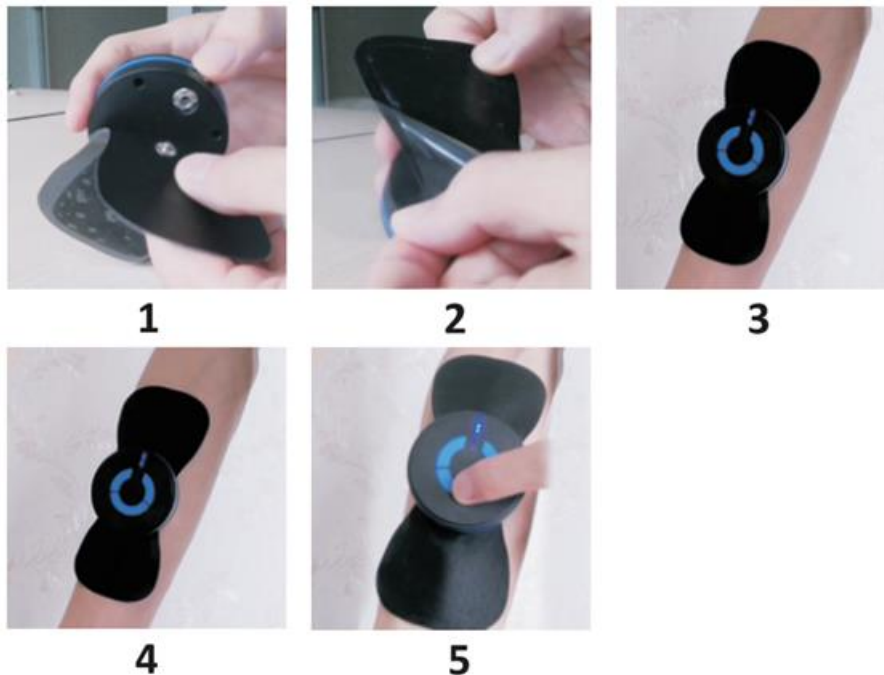
Ko pritisnete gumba "vklop" in "povečanje intenzivnosti", se indikatorska lučka postopoma posveti. Nasprotno pa s pritiskom na gumba "izklop" in "zmanjšanje intenzivnosti" indikatorska lučka postopoma zatemni.

- Gumbi za nastavitve intenzivnosti, tako za "vklop" in "povečanje intenzivnosti" kot za "izklop" in "zmanjšanje intenzivnosti", ponujajo 10 stopenj nastavitve.
- Gumb za izbiro načina: Izbirate lahko med 6 načini (A-F).
- Predal za baterije: Za lažji dostop se nahaja na zadnji strani.
- Suhe celične baterije.

Svetlobni indikator načina



NAVODILA ZA UPORABO BLAZINICE



1. Glavno enoto priključite na gelski oblič.
2. Z gelskega obliča odstranite zaščitno folijo.
3. Napravo namestite na zeleno območje za masažo.
4. Pritisnite gumb "ON / INC", da zaženete napravo; lučka ostane stalno prižgana. Ob ponovnem pritisku na gumb "ON / INC" začne lučka utripati.
5. S tipko PROGRAM izberite zeleni način delovanja.
6. Prilagodite intenzivnost masaže po svojih željah. Še naprej pritiskajte tipko "ON / INC", da povečate intenzivnost, ali jo pritisnite, da zmanjšate intenzivnost.

***Izogibajte se neposrednemu stiku z lepilnim obličem takoj po aktiviranju.**

VZDRŽEVANJE

Glavna enota:

Očistite površino enote z vlažno krpo in nevtralnimi čistilnimi sredstvi. Obrišite do suhega s čisto krpo. Enoto ne shranjujte v okoljih z visoko ali nizko temperaturo ali v prostorih s prekomerno vlažnostjo.

Lepilne gelske blazinice:

Če se lepilna stran blazinice umaže ali izgubi svojo lepljivost, lahko povzroči nelagodje. Umazano stran očistite z vlažno brisačo, da se izboljša oprijemljivost. Prekomerna vlaga lahko vpliva na oprijem.

Samolepilne gelske blazinice (elektrode) zamenjajte z enakimi tipi in modeli.

ZAMENJAVA BATERIJE

1. Odprite predal za baterije.
2. Poskrbite za pravilno vstavljanje baterij glede na polarnost (+ in -).
3. Zaprite prostor za baterije.
4. Vključite indikator in preverite indikatorsko lučko.

NAVODILA ZA RECIKLIRANJE IN ODLAGANJE:



Ta oznaka pomeni, da izdelka ni dovoljeno odvreči med gospodinjske odpadke po vsej EU. Da bi preprečili potencialno škodo okolju ali človeškemu zdravju zaradi nekontroliranega odlaganja odpadkov. Reciklirajte odgovorno za spodbujanje trajnostne rabe materialnih virov. Če želite vrniti uporabljen izdelek, uporabite sistem za oddajo in zbiranje, ali pa stopite v stik z trgovcem, pri katerem ste izdelek kupili. Trgovina lahko sprejme izdelek za okolju prijazno recikliranje.



Izjava proizvajalca, da izdelek izpolnjuje zahteve ustreznih direktiv EU.

HR: BREASTIUP – KORISNIČKI PRIRUČNIK

STANDARDI PROIZVODA

Naziv proizvoda: BREASTIUP

Način korištenja: A-F (6 načina)

Frekvencija: 1-100Hz

Vrijeme rada: 12 minuta (po sesiji)

Izlaz: Do maksimalnih 9.8mA

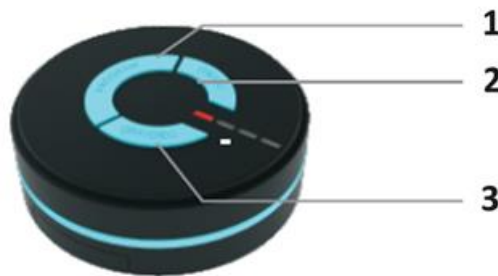
KORACI ZA INSTALACIJU

1. Otvorite pretinac za baterije.
2. Ispravno umetnite baterije (2 AAA baterije), zatim zatvorite pretinac.
3. Pričvrstite jastučić za trbušne mišiće (ili jastučić za ruke) na glavnu jedinicu.
4. Skinite ljepljive naljepnice s jastučića i posebno ih zalijepite na trbuh (ili ruke).

OSOBINE PROIZVODA

1. Tretman niskom frekvencijom uključuje ritmičke i blage impulse. Specijalizirana niska frekvencijska struja emitira redoviti ritam ili stanke. Ova ritmička stimulacija pruža mekani, masažni učinak, sličan pritisku, gnječenju i tapkanju ljudske ruke.
2. Na raspolaganju je šest načina odabira:
 - Jednostavno odaberite između 6 načina.
 - Uređaj se automatski isključuje nakon 12 minuta neaktivnosti kako bi se spriječio gubitak energije.

UPUTE ZA UPOTREBU



1. ON: Uključivanje / INC: Povećanje
2. OFF: Isključivanje / DEC: Smanjenje
3. PROGRAM: Odabir načina

Pritiskom na gumb "uključivanje" i "povećanje intenziteta", indikatorsko svjetlo postupno svijetli. Suprotno, pritiskom na gumb "isključivanje" i "smanjenje intenziteta", indikatorsko svjetlo postupno blijedi.

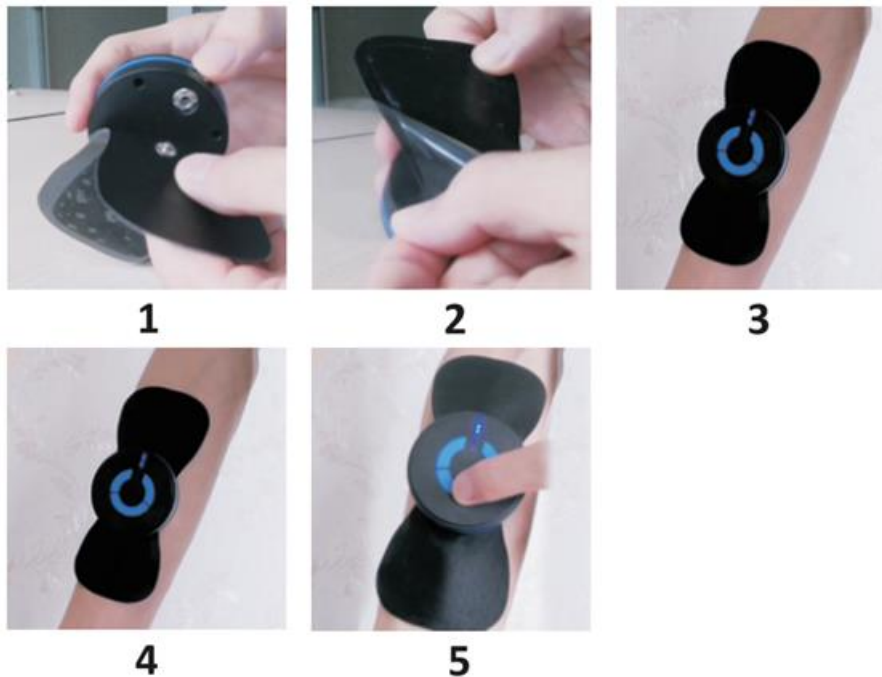
- Gumbi za podešavanje intenziteta, kako za "uključivanje" i "povećanje intenziteta", tako i za "isključivanje" i "smanjenje intenziteta", nude 10 razina podešavanja.
- Gumb za odabir načina: Odaberite između 6 načina (A-F).

- Pretinac za baterije: Nalazi se straga radi lakšeg pristupa.
- Suhe ćelijske baterije.

Indikatorsko svjetlo načina



UPUTE ZA KORIŠTENJE JASTUČIĆA



1. Povežite glavnu jedinicu s gel-patchem.
2. Uklonite zaštitnu foliju s gel-patcha.
3. Postavite uređaj na željeno područje masaže.
4. Pritisnite gumb "ON / INC" za pokretanje uređaja; svjetlo ostaje stalno uključeno. Ponovno pritisnite gumb "ON / INC" da biste pokrenuli uređaj, a svjetlo trepće.
5. Koristite tipku PROGRAM za odabir željenog načina.
6. Prilagodite intenzitet masaže prema svojim željama. Nastavite pritiskati gumb "ON / INC" za povećanje intenziteta ili pritisnite ga za smanjenje intenziteta.

*Izbjegavajte izravan kontakt s ljepljivim jastučićem neposredno nakon aktivacije.

ODRŽAVANJE

Glavna jedinica:

Očistite površinu uređaja vlažnom krpom i neutralnim sredstvom za čišćenje. Obrišite suhom krpom. Izbjegavajte skladištenje uređaja na visokim ili niskim temperaturama ili u područjima s visokom vlažnošću.

Ljepljivi gel jastučići:

Ako se ljepljiva strana jastučića zaprlja ili izgubi svoju ljepljivost, može uzrokovati nelagodu. Upotrijebite vlažnu krpu za čišćenje prljave strane radi poboljšanja prianjanja. Pretjerana vlaga može utjecati na prianjanje. Zamijenite ljepljive gel jastučiće (elektrode) istog tipa i modela.

ZAMJENA BATERIJE

1. Otvorite pretinac za baterije.
2. Provjerite ispravno umetanje baterija u skladu s polaritetom (+ i -).
3. Zatvorite pretinac za baterije.
4. Uključite prekidač i provjerite indikatorsko svjetlo.

UPUTE ZA RECIKLAŽU I ODLAGANJE:



Ova oznaka znači da se proizvod ne smije odbaciti kao ostatak kućanstva u cijeloj EU. Kako biste spriječili moguću štetu okolišu ili ljudskom zdravlju od nekontroliranog odlaganja otpada. Reciklirajte odgovorno kako biste potaknuli održivu uporabu materijalnih resursa. Ako želite vratiti korišteni uređaj, koristite sustav za predaju i prikupljanje, ili kontaktirajte prodavača od kojeg ste kupili proizvod. Prodavač može prihvatiti proizvod za ekološki sigurno recikliranje.



Izjava proizvođača da proizvod zadovoljava zahtjeve odgovarajućih direktiva EU.

IT: BREASTIUP - MANUALE D'USO

STANDARD DI PRODOTTO

Nome del prodotto: BREASTIUP

Modalità di utilizzo: A-F (6 modalità)

Frequenza: 1-100Hz

Tempo di funzionamento: 12 minuti (per sessione)

Uscita: Fino a 9,8mA massimo

FASI DI INSTALLAZIONE

1. Aprire il vano batterie.
2. Inserire correttamente le batterie (2 batterie AAA), quindi chiudere il vano.
3. Collegare il cuscinetto per i muscoli addominali (o il cuscinetto per le braccia) all'unità principale.
4. Rimuovere gli adesivi dal cuscinetto e applicarli separatamente sull'addome (o sulle braccia).

CARATTERISTICHE DEL PRODOTTO

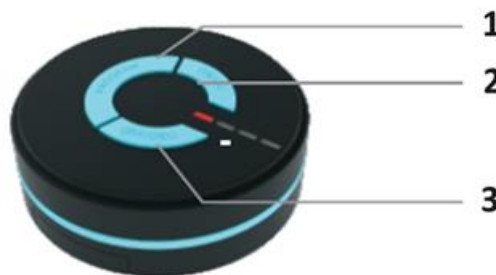
1. Il trattamento a bassa frequenza prevede impulsi ritmici e delicati. L'elettricità specializzata a bassa frequenza emette un ritmo regolare o delle pause. Questa stimolazione ritmica fornisce un effetto morbido e massaggiante, simile alla pressione, all'impastamento e al picchiettamento della mano umana.

2. Sono disponibili sei modalità di selezione:

- È possibile scegliere facilmente tra 6 modalità.

- Il dispositivo si spegne automaticamente dopo 12 minuti di inattività per evitare sprechi di energia.

ISTRUZIONI PER L'USO



1.ON: Accensione / INC: Aumento

2.OFF: Spegnimento / DEC: Diminuzione

3.PROGRAM: Selezione della modalità

Premendo i pulsanti "accensione" e "aumento dell'intensità", l'indicatore luminoso si illumina gradualmente. Viceversa, premendo i pulsanti "spegnimento" e "diminuzione dell'intensità" la spia si attenua gradualmente.

- I pulsanti di regolazione dell'intensità, sia per "accensione" e "aumento dell'intensità" che per "spegnimento" e "diminuzione dell'intensità", offrono 10 livelli di regolazione.

- Pulsante di selezione della modalità: Sceglie tra 6 modalità (A-F).

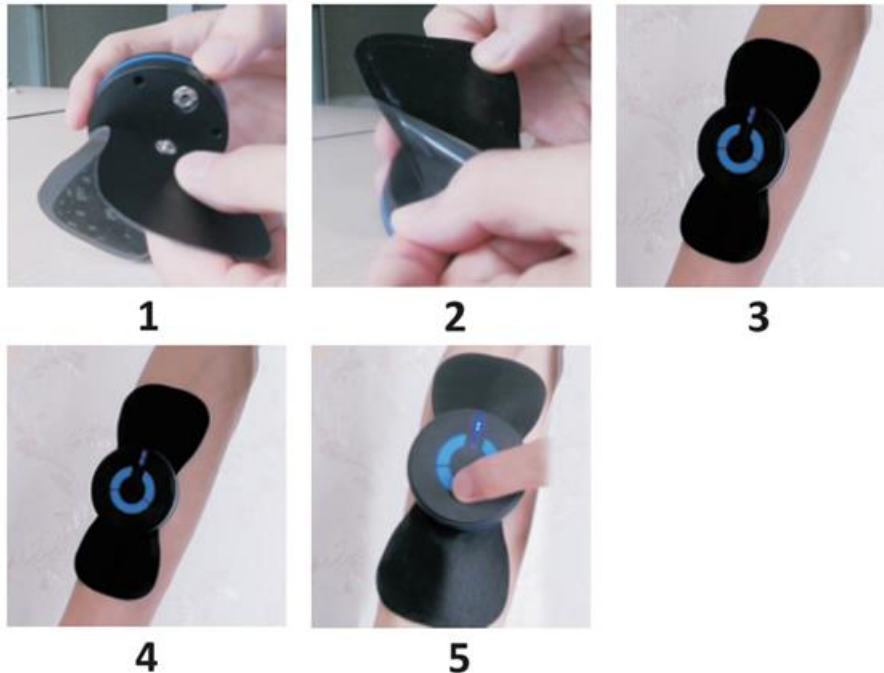
- Vano batteria: Situato sul retro per un facile accesso.

- Batterie a secco.

Indicatore luminoso della modalità



ISTRUZIONI PER L'USO DEL PAD



1. Collegare l'unità principale al gel patch.
2. Rimuovere la pellicola protettiva dal gel patch.
3. Posizionare il dispositivo sulla zona di massaggio desiderata.
4. Premere il pulsante "ON / INC" per avviare il dispositivo; la luce rimane fissa. Premendo nuovamente il tasto "ON / INC" la luce lampeggia.
5. Utilizzare il tasto PROGRAM per selezionare la modalità desiderata.
6. Regolare l'intensità del massaggio in base alle proprie preferenze. Continuare a premere il tasto "ON / INC" per aumentare l'intensità o premerlo per diminuirla.

***Evitare il contatto diretto con il cerotto adesivo subito dopo l'attivazione.**

MANUTENZIONE

Unità principale:

Pulire la superficie dell'unità con un panno umido e un detergente neutro. Asciugare con un panno pulito.
Evitare di conservare l'unità in ambienti ad alta o bassa temperatura o in aree con eccessiva umidità.

Cuscinetti di gel adesivo:

Se il lato adesivo del cuscinetto si sporca o perde la sua adesività, può causare fastidi. Per migliorare

l'adesione, utilizzare un asciugamano umido per pulire il lato sporco. L'umidità eccessiva può compromettere l'adesione. Sostituire i gel pad adesivi (elettrodi) con tipi e modelli identici.

SOSTITUZIONE DELLA BATTERIA

1. Aprire il vano batterie.
2. Inserire correttamente le batterie rispettando la polarità (+ e -).
3. Chiudere il vano batterie.
4. Accendere l'interruttore e controllare la spia luminosa.

ISTRUZIONI PER IL RICICLAGGIO E LO SMALTIMENTO:



Questa etichetta indica che il prodotto non può essere smaltito come altri rifiuti domestici in tutta l'Unione Europea. Per prevenire possibili danni all'ambiente o alla salute umana derivanti da uno smaltimento non controllato dei rifiuti. Ricicla responsabilmente per promuovere l'uso sostenibile delle risorse materiali. Se desideri restituire un dispositivo usato, utilizza il sistema di raccolta o contatta il rivenditore presso il quale hai acquistato il prodotto. Il rivenditore può accettare il prodotto per un riciclaggio ecologicamente sicuro.



Una dichiarazione del produttore che attesta che il prodotto è conforme ai requisiti delle direttive dell'UE applicabili.

DE/AT: BREASTIUP – BENUTZERHANDBUCH

PRODUKTNORMEN

Produktname: BREASTIUP
Verwendungsmodus: A-F (6 Modi)
Frequenz: 1-100Hz
Betriebszeit: 12 Minuten (pro Sitzung)
Ausgang: Bis zu 9,8 mA maximal

INSTALLATIONSSCHRITTE

1. Öffnen Sie das Batteriefach.
2. Legen Sie die Batterien richtig ein (2 AAA-Batterien) und schließen Sie dann das Fach.
3. Bringen Sie das Bauchmuskelpolster (oder das Armpolster) am Hauptgerät an.
4. Entfernen Sie die Klebestreifen von der Pelotte und kleben Sie sie separat auf den Bauch (oder die Arme).

PRODUKTMERKMALE

1. Bei der Niederfrequenzbehandlung werden rhythmische und sanfte Impulse abgegeben. Der spezielle Niederfrequenz-Strom gibt einen regelmäßigen Rhythmus oder Pausen ab. Diese rhythmische Stimulation sorgt für eine sanfte, massageähnliche Wirkung, die dem Druck der menschlichen Hand, dem Kneten und Klopfen ähnelt.

2. Es stehen sechs Modi zur Auswahl:

- Wählen Sie ganz einfach aus 6 Modi.
- Das Gerät schaltet sich nach 12 Minuten Inaktivität automatisch ab, um Energieverschwendung zu vermeiden.

BETRIEBSANLEITUNG



1. ON: Einschalten / INC: Erhöhen
2. OFF: Ausschalten / DEC: Verringern
3. PROGRAMM: Auswahl des Modus

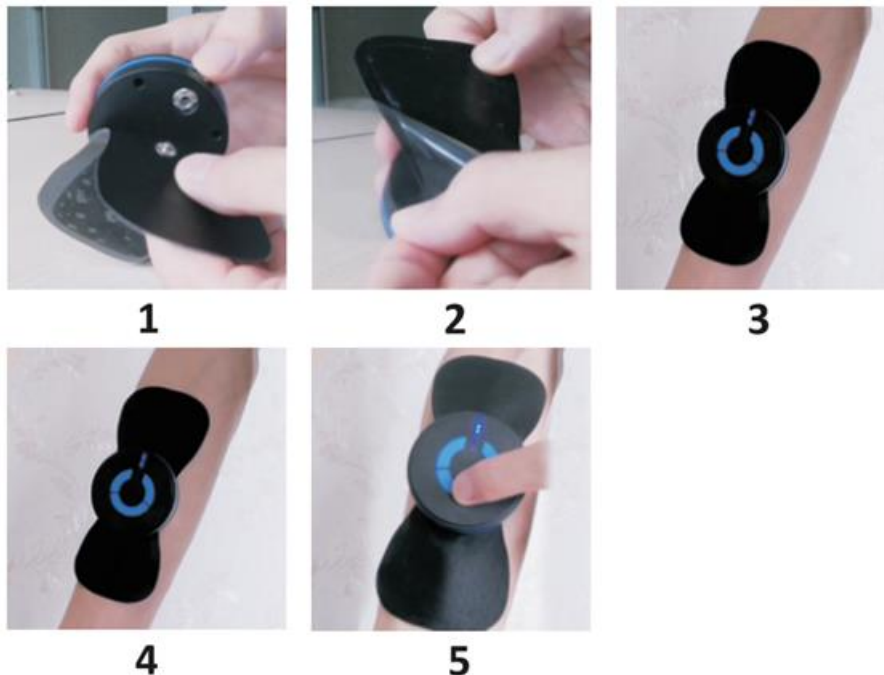
Wenn Sie die Tasten "Einschalten" und "Intensität erhöhen" drücken, wird die Kontrollleuchte allmählich heller. Umgekehrt wird durch Drücken der Tasten "Ausschalten" und "Intensität verringern" die Anzeige allmählich gedimmt.

- Die Tasten zur Einstellung der Intensität, sowohl für "Einschalten" und "Intensität erhöhen" als auch für "Ausschalten" und "Intensität verringern", bieten 10 Einstellstufen.
- Taste zur Auswahl des Modus: Wählen Sie aus 6 Modi (A-F).
- Batteriefach: Das Batteriefach befindet sich auf der Rückseite und ist leicht zugänglich.
- Trockenbatterien.

Modus-Anzeigeleuchte



ANWEISUNGEN ZUR VERWENDUNG DES PADS



1. Schließen Sie das Hauptgerät an das Gelpflaster an.
2. Entfernen Sie die Schutzfolie von dem Gelpflaster.
3. Legen Sie das Gerät auf den gewünschten Massagebereich.
4. Drücken Sie die Taste "ON / INC", um das Gerät zu starten; das Licht leuchtet konstant. Wenn Sie die Taste "ON / INC" erneut drücken, blinkt das Licht.
5. Wählen Sie mit der PROGRAMM-Taste den gewünschten Modus.
6. Stellen Sie die Massageintensität nach Ihren Wünschen ein. Drücken Sie die Taste "ON / INC" weiter, um die Intensität zu erhöhen, oder drücken Sie sie, um die Intensität zu verringern.

***Vermeiden Sie den direkten Kontakt mit dem Pflaster unmittelbar nach der Aktivierung.**

WARTUNG

Haupteinheit:

Reinigen Sie die Oberfläche des Geräts mit einem feuchten Tuch und einem neutralen Reinigungsmittel. Wischen Sie mit einem sauberen Tuch trocken.

Lagern Sie das Gerät nicht in Umgebungen mit hohen oder niedrigen Temperaturen oder in Bereichen mit hoher Luftfeuchtigkeit.

Selbstklebende Gel-Pads:

Wenn die Klebeseite des Pads schmutzig wird oder ihre Klebekraft verliert, kann dies zu Beschwerden führen. Verwenden Sie ein feuchtes Handtuch, um die verschmutzte Seite zu reinigen und die Haftung zu verbessern. Übermäßige Feuchtigkeit kann die Adhäsion beeinträchtigen. Ersetzen Sie die Klebegel-Pads (Elektroden) durch identische Typen und Modelle.

AUSTAUSCH DER BATTERIE

1. Öffnen Sie das Batteriefach.
2. Achten Sie beim Einlegen der Batterien auf die richtige Polarität (+ und -).
3. Schließen Sie das Batteriefach.
4. Schalten Sie den Schalter ein und kontrollieren Sie die Kontrollleuchte.

ANLEITUNGEN ZUR RECYCLING UND ENTSORGUNG:



Dieses Label bedeutet, dass das Produkt nicht wie üblicher Haushaltsmüll in der gesamten EU entsorgt werden darf. Um mögliche Schäden an der Umwelt oder der menschlichen Gesundheit durch unkontrollierte Abfallentsorgung zu verhindern. Recyceln Sie verantwortungsbewusst, um die nachhaltige Nutzung von Materialressourcen zu fördern. Wenn Sie ein gebrauchtes Gerät zurückgeben möchten, verwenden Sie das Abgabesystem oder wenden Sie sich an den Händler, bei dem Sie das Produkt gekauft haben. Der Händler kann das Produkt umweltfreundlich recyceln.



Eine Erklärung des Herstellers, dass das Produkt den Anforderungen der geltenden EU-Richtlinien entspricht.

ES: BREASTIUP - MANUAL DEL USUARIO

NORMAS DEL PRODUCTO

Nombre del producto: BREASTIUP

Modo de uso: A-F (6 modos)

Frecuencia: 1-100Hz

Tiempo de funcionamiento: 12 minutos (por sesión)

Salida: Hasta 9,8 mA máximo

PASOS DE INSTALACIÓN

1. Abra el compartimento de las pilas.
2. Inserte correctamente las pilas (2 pilas AAA) y, a continuación, cierre el compartimento.
3. Coloque la almohadilla para el músculo abdominal (o la almohadilla para el brazo) en la unidad principal.
4. Retire los adhesivos de la almohadilla y fíjelos por separado en el abdomen (o los brazos).

CARACTERÍSTICAS DEL PRODUCTO

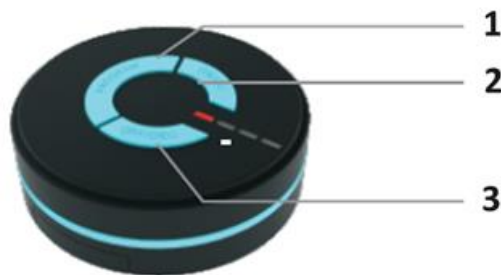
1. El tratamiento de baja frecuencia consiste en impulsos rítmicos y suaves. La electricidad especializada de baja frecuencia emite un ritmo regular o pausas. Esta estimulación rítmica proporciona un efecto suave, similar a un masaje, parecido a la presión, el amasado y el golpeteo de la mano humana.

2. Se pueden seleccionar seis modos:

-Elija fácilmente entre 6 modos.

-El aparato se apaga automáticamente tras 12 minutos de inactividad para evitar el derroche de energía.

INSTRUCCIONES DE USO



1. ON: Encendido / INC: Aumento

2. OFF: Apagado / DEC: Disminución

3. PROGRAM: Selección de modo

Al pulsar los botones "power on" y "increase intensity", la luz indicadora se ilumina gradualmente. Por el contrario, al pulsar los botones "apagar" y "disminuir la intensidad", la luz indicadora se atenúa gradualmente.

-Los botones de ajuste de la intensidad, tanto para "encender" y "aumentar la intensidad" como para "apagar" y "disminuir la intensidad", ofrecen 10 niveles de ajuste.

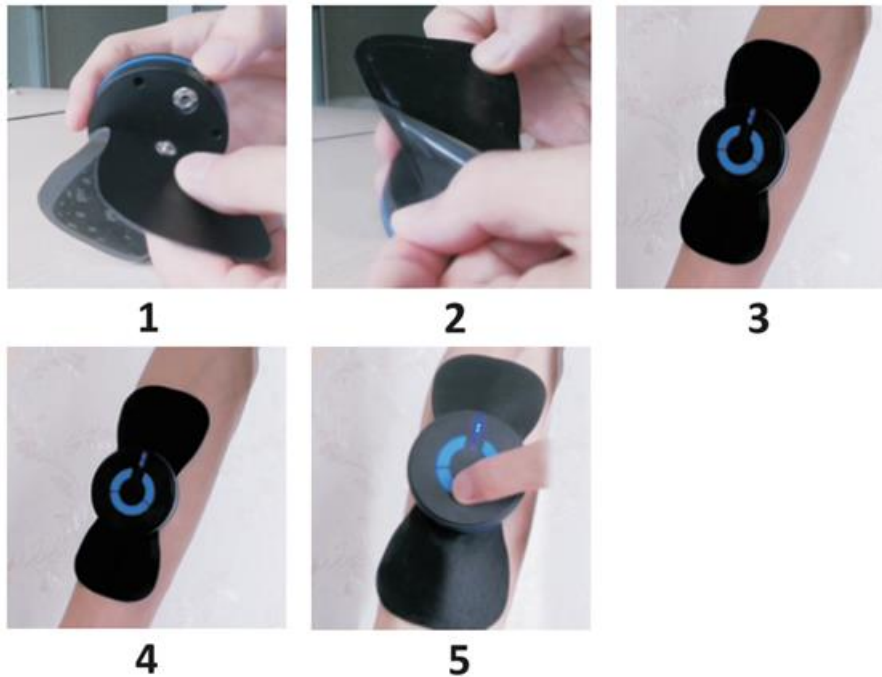
-Botón de selección de modo: Elige entre 6 modos (A-F).

- Compartimento de las pilas: Situado en la parte trasera para facilitar el acceso.
- Pilas secas.

Indicador luminoso de modo



INSTRUCCIONES DE USO DEL PAD



1. Conectela unidad principal al parche de gel.
2. Retire la película protectora del parche de gel.
3. Coloque el aparato sobre la zona de masaje deseada.
4. Pulse el botón "ON / INC" para encender el aparato; la luz permanece fija. Si pulsa de nuevo el botón "ON / INC", la luz parpadeará.
5. Utilice la tecla PROGRAM para seleccionar el modo deseado.
6. Ajuste la intensidad del masaje según sus preferencias. Siga pulsando el botón "ON / INC" para aumentar la intensidad o púselo para disminuirla.

***Evite el contacto directo con el parche adhesivo inmediatamente después de la activación.**

MANTENIMIENTO

Unidad principal:

Limpie la superficie de la unidad con un paño húmedo y un producto de limpieza neutro. Seque con un paño limpio.

Evite guardar la unidad en entornos con altas o bajas temperaturas o en zonas con excesiva humedad.

Almohadillas adhesivas de gel:

Si el lado adhesivo de la almohadilla se ensucia o pierde su adherencia, puede causar molestias. Utilice una toalla húmeda para limpiar la cara sucia y mejorar la adherencia. La humedad excesiva puede afectar a la adherencia.

Sustituya las almohadillas de gel adhesivo (electrodos) por otras de idéntico tipo y modelo.

SUSTITUCIÓN DE LA PILA

1. Abra el compartimento de las pilas.
2. Asegúrese de insertar correctamente las pilas respetando la polaridad (+ y -).
3. Cierre el compartimento de las pilas.
4. Encienda el interruptor y compruebe el indicador luminoso.

INSTRUCCIONES PARA EL RECICLAJE Y LA ELIMINACIÓN:



Esta etiqueta significa que el producto no puede eliminarse como otros residuos domésticos en toda la UE. Para evitar posibles daños al medio ambiente o a la salud humana derivados de la eliminación incontrolada de residuos. Recicle de forma responsable para promover el uso sostenible de los recursos materiales. Si desea devolver un aparato usado, utilice el sistema de entrega y recogida o póngase en contacto con el minorista al que compró el producto. El minorista puede aceptar el producto para reciclarlo de forma segura para el medio ambiente.



Una declaración del fabricante de que el producto cumple los requisitos de las Directivas de la UE aplicables.

PT: BREASTIUP - MANUAL DO UTILIZADOR

NORMAS DO PRODUTO

Nome do produto: BREASTIUP

Modo de utilização: A-F (6 modos)

Frequência: 1-100Hz

Tempo de funcionamento: 12 minutos (por sessão)

Saída: Até 9,8mA máximo

PASSOS DE INSTALAÇÃO

1. Abrir o compartimento das pilhas.
2. Insira as pilhas corretamente (2 pilhas AAA) e, em seguida, feche o compartimento.
3. Fixe a almofada para músculos abdominais (ou a almofada para o braço) à unidade principal.
4. Retire os autocolantes da almofada e fixe-os separadamente no abdómen (ou nos braços).

CARACTERÍSTICAS DO PRODUTO

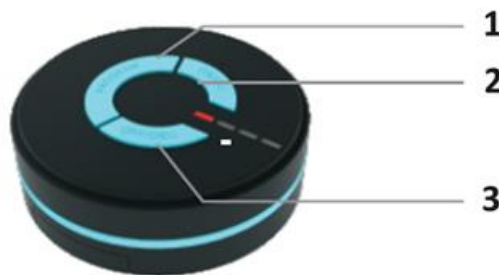
1. O tratamento de baixa frequência envolve impulsos rítmicos e suaves. A eletricidade especializada de baixa frequência emite um ritmo regular ou pausas. Esta estimulação rítmica proporciona um efeito suave, semelhante a uma massagem, semelhante à pressão da mão humana, ao amassar e ao bater.

2. Estão disponíveis seis modos para seleção:

- Escolha facilmente entre 6 modos.

- O dispositivo desliga-se automaticamente após 12 minutos de inatividade para evitar o desperdício de energia.

INSTRUÇÕES DE FUNCIONAMENTO



1.ON: Ligar / INC: Aumentar

2.OFF: Desligar / DEC: Diminuir

3.PROGRAM: Seleção de modo

Ao premir os botões "ligar" e "aumentar a intensidade", a luz indicadora torna-se gradualmente mais clara. Inversamente, ao premir os botões "desligar" e "diminuir a intensidade", a luz indicadora escurece gradualmente.

- Os botões de ajuste da intensidade, tanto para "ligar" e "aumentar a intensidade", como para "desligar" e "diminuir a intensidade", oferecem 10 níveis de ajuste.

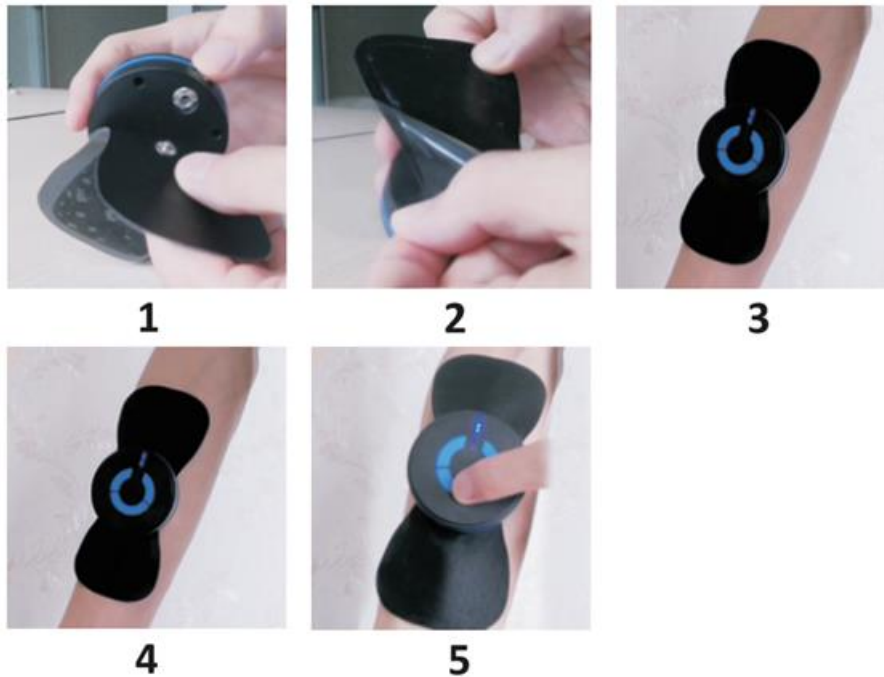
- Botão de seleção de modo: Escolha entre 6 modos (A-F).

- Compartimento da pilha: Localizado na parte de trás para fácil acesso.
- Pilhas de célula seca.

Luz indicadora de modo



INSTRUÇÕES DE UTILIZAÇÃO DA ALMOFADA



- 1.Ligar a unidade principal ao penso de gel.
 - 2.Retirar a película protetora do penso de gel.
 - 3.Colocar o aparelho na zona de massagem pretendida.
 4. Premir o botão "ON / INC" para ligar o aparelho; a luz permanece fixa. Premir novamente o botão "ON / INC" faz com que a luz pisque.
 - 5.Utilize a tecla PROGRAM para selecionar o modo desejado.
 - 6.Ajuste a intensidade da massagem de acordo com a sua preferência. Continue a premir o botão "ON / INC" para aumentar a intensidade ou prima-o para diminuir a intensidade.
- *Evitar o contacto direto com o adesivo imediatamente após a ativação.

MANUTENÇÃO

Unidade principal:

Limpar a superfície da unidade com um pano húmido e um agente de limpeza neutro. Secar com um pano limpo.

Evite armazenar a unidade em ambientes com temperaturas altas ou baixas ou em áreas com humidade excessiva.

Almofadas de gel adesivo:

Se o lado adesivo da almofada ficar sujo ou perder a aderência, pode causar desconforto. Utilizar um pano húmido para limpar o lado sujo para melhorar a aderência. A humidade excessiva pode afetar a aderência.

Substitua as almofadas de gel adesivo (eléctrodos) por tipos e modelos idênticos.

SUBSTITUIÇÃO DA PILHA

1. Abra o compartimento das pilhas.
2. Assegurar a inserção correcta das pilhas no que respeita à polaridade (+ e -).
3. Feche o compartimento das pilhas.
4. Ligue o interruptor e verifique a luz indicadora.

INSTRUÇÕES PARA RECICLAGEM E ELIMINAÇÃO:



Este rótulo significa que o produto não pode ser eliminado como outro lixo doméstico em toda a UE. Para evitar potenciais danos para o ambiente ou para a saúde humana decorrentes da eliminação não controlada de resíduos. Recicle de forma responsável para promover a utilização sustentável dos recursos materiais. Se quiser devolver um aparelho usado, utilize o sistema de entrega e recolha ou contacte o retalhista a quem comprou o produto. O retalhista pode aceitar o produto para reciclagem ambientalmente segura.



Uma declaração do fabricante de que o produto está em conformidade com os requisitos das directivas da UE aplicáveis.

FR : BREASTIUP - MANUEL D'UTILISATION

NORMES DU PRODUIT

Nom du produit : BREASTIUP
Mode d'utilisation : A-F (6 modes)
Fréquence : 1-100Hz
Durée d'utilisation : 12 minutes (par session)
Sortie : Jusqu'à 9,8 mA maximum

ÉTAPES D'INSTALLATION

1. Ouvrez le compartiment à piles.
2. Insérez correctement les piles (2 piles AAA), puis refermez le compartiment.
3. Fixez le coussin de muscles abdominaux (ou le coussin de bras) à l'unité principale.
4. Retirez les autocollants du coussin et collez-les séparément sur l'abdomen (ou les bras).

CARACTÉRISTIQUES DU PRODUIT

1. Le traitement à basse fréquence implique des impulsions rythmiques et douces. L'électricité basse fréquence spécialisée émet un rythme régulier ou des pauses. Cette stimulation rythmique produit un effet de massage doux, semblable à la pression de la main humaine, au pétrissage et au tapotement.

2. Six modes sont disponibles :

- Choisissez facilement parmi 6 modes.
- L'appareil s'éteint automatiquement après 12 minutes d'inactivité pour éviter tout gaspillage d'énergie.

MODE D'EMPLOI



1. ON : Mise sous tension / INC : Augmentation
2. OFF : Mise hors tension / DEC : Diminution
3. PROGRAM : Sélection du mode

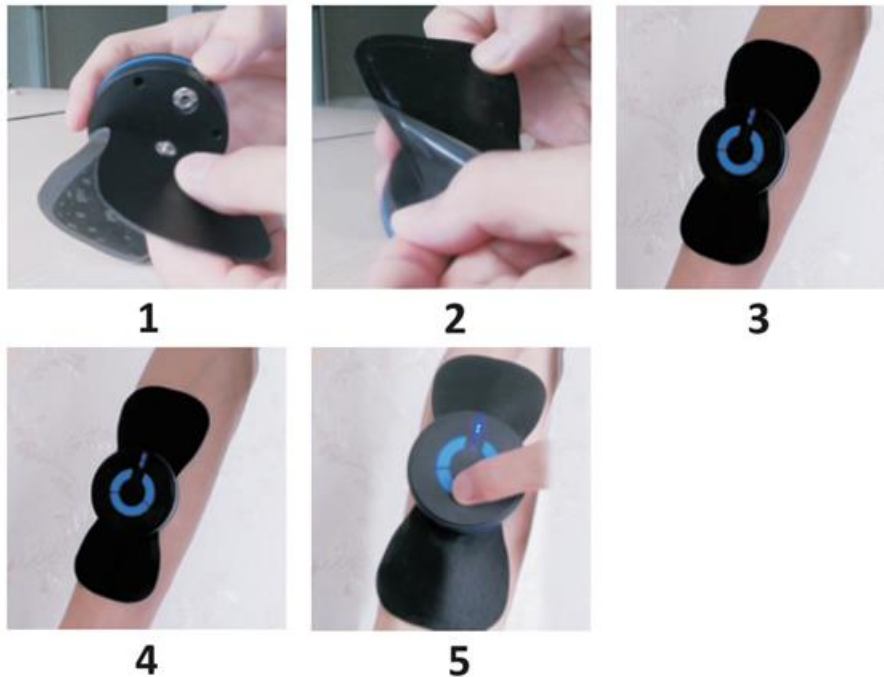
Lorsque vous appuyez sur les boutons "power on" et "increase intensity", le voyant lumineux s'éclaircit progressivement. Inversement, en appuyant sur les touches "power off" et "decrease intensity", l'indicateur lumineux s'assombrit progressivement.

- Les boutons de réglage de l'intensité, tant pour la mise en marche et l'augmentation de l'intensité que pour l'arrêt et la diminution de l'intensité, offrent 10 niveaux de réglage.
- Bouton de sélection du mode : Choix entre 6 modes (A-F).
- Compartiment à piles : Situé à l'arrière pour un accès facile.
- Piles sèches.

Témoin lumineux de mode



INSTRUCTIONS D'UTILISATION DU COUSSIN



1. Connecter l'unité principale au gel patch.
2. Retirez le film protecteur du patch de gel.
3. Placez l'appareil sur la zone de massage souhaitée.
4. Appuyer sur le bouton "ON / INC" pour démarrer l'appareil ; le voyant reste allumé. Une nouvelle pression sur la touche "ON / INC" fait clignoter le voyant.
5. Sélectionner le mode souhaité à l'aide de la touche PROGRAM.
6. Réglez l'intensité du massage selon vos préférences. Continuez à appuyer sur le bouton "ON / INC" pour augmenter l'intensité ou appuyez dessus pour la diminuer.

***Évitez le contact direct avec le patch adhésif immédiatement après l'activation.**

ENTRETIEN

Unité principale :

Nettoyez la surface de l'appareil à l'aide d'un chiffon humide et d'un produit de nettoyage neutre. Essuyez avec un chiffon propre.

Évitez de ranger l'appareil dans des environnements à haute ou basse température ou dans des endroits excessivement humides.

Coussinets de gel adhésif :

Si la face adhésive du coussin se salit ou perd de son adhérence, elle peut provoquer une gêne. Utilisez une serviette humide pour nettoyer la face sale afin d'améliorer l'adhérence. Une humidité excessive peut nuire à l'adhérence.

Remplacez les électrodes de gel adhésif par des électrodes de type et de modèle identiques.

REPLACEMENT DE LA BATTERIE

1. Ouvrez le compartiment des piles.
2. Veillez à insérer correctement les piles en respectant la polarité (+ et -).
3. Fermez le compartiment à piles.
4. Allumez l'interrupteur et vérifiez le témoin lumineux.

INSTRUCTIONS POUR LE RECYCLAGE ET LA MISE AU REBUT :



Ce label signifie que le produit ne peut pas être éliminé avec les autres déchets ménagers dans l'UE. Afin d'éviter tout dommage potentiel à l'environnement ou à la santé humaine dû à une élimination incontrôlée des déchets, il convient de recycler le produit de manière responsable afin de promouvoir le développement durable. Recyclez de manière responsable afin de promouvoir l'utilisation durable des ressources matérielles. Si vous souhaitez retourner un appareil usagé, utilisez le système de dépôt et de collecte ou contactez le détaillant chez qui vous avez acheté le produit. Le détaillant peut accepter le produit en vue d'un recyclage respectueux de l'environnement.



Une déclaration du fabricant attestant que le produit est conforme aux exigences des directives européennes applicables.

NL: BREASTIUP – GEBRUIKSAANWIJZING

PRODUCTNORMEN

Productnaam: BREASTIUP
Gebruikswijze: A-F (6 modi)
Frequentie: 1-100Hz
Gebruikstijd: 12 minuten (per sessie)
Uitgang: Maximaal 9,8mA

INSTALLATIESTAPPEN

1. Open het batterijvak.
2. Plaats de batterijen op de juiste manier (2 AAA batterijen) en sluit het compartiment.
3. Bevestig het buikspierkussen (of armkussen) aan de hoofdeenheid.
4. Verwijder de zelfklevende stickers van het kompres en bevestig ze afzonderlijk op de buik (of armen).

PRODUCTKENMERKEN

1. Laagfrequente behandeling bestaat uit ritmische en zachte impulsen. De gespecialiseerde laagfrequente elektriciteit geeft een regelmatig ritme of pauzes. Deze ritmische stimulatie zorgt voor een zacht, massage-achtig effect, vergelijkbaar met menselijke handdruk, kneden en tikken.

2. Je kunt uit zes standen kiezen:

- Kies eenvoudig uit 6 modi.
- Het apparaat schakelt automatisch uit na 12 minuten inactiviteit om energieverpilling te voorkomen.

GEBRUIKSAANWIJZING



1. ON: Inschakelen / INC: Verhogen
2. OFF: Uitschakelen / DEC: Verlagen
3. PROGRAM: Modusselectie

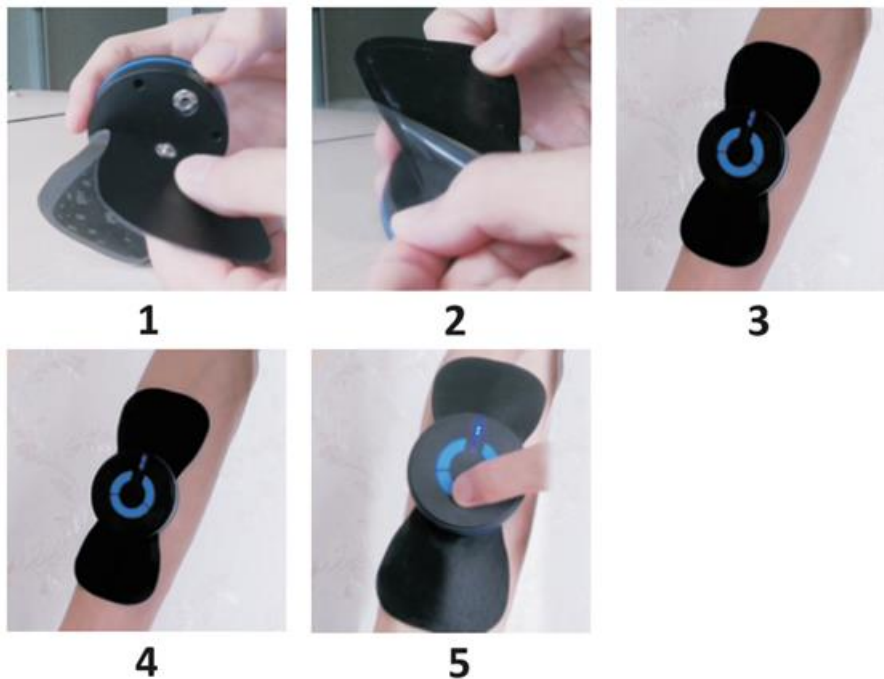
Als u op de knoppen "Power on" en "Increase intensity" drukt, wordt het indicatorlampje geleidelijk helderder. Als u daarentegen op de knoppen "power off" en "decrease intensity" drukt, wordt het indicatorlampje geleidelijk donkerder.

- De knoppen voor het aanpassen van de intensiteit, voor zowel "aanzetten" en "intensiteit verhogen" als "uitzetten" en "intensiteit verlagen", bieden 10 instelbare niveaus.
- Modusselectieknop: Keuze uit 6 modi (A-F).
- Batterijvak: Aan de achterkant voor gemakkelijke toegang.
- Droge batterijen.

Indicatielampje modus



GEBRUIKSAANWIJZING PAD



1. Sluit de hoofdeenheid aan op de gelpleister.
2. Verwijder de beschermfolie van de gelpleister.
3. Plaats het apparaat op het gewenste massagegebied.
4. Druk op de knop "ON / INC" om het apparaat te starten; het lampje blijft branden. Als je nogmaals op de toets "ON / INC" drukt, gaat het lampje knipperen.
5. Gebruik de PROGRAMMA toets om de gewenste modus te selecteren.
6. Pas de intensiteit van de massage aan je voorkeur aan. Blijf op de toets "ON / INC" drukken om de intensiteit te verhogen of druk erop om de intensiteit te verlagen.

***Vermijd direct contact met de zelfklevende patch na activering.**

ONDERHOUD

Hoofdeenheid:

Reinig het oppervlak van het apparaat met een vochtige doek en een neutraal schoonmaakmiddel. Droog met een schone doek.

Bewaar het apparaat niet in omgevingen met hoge of lage temperaturen of op plaatsen met een hoge vochtigheidsgraad.

Zelfklevende gelpads:

Als de kleefzijde van het kompres vuil wordt of zijn kleverigheid verliest, kan dit ongemak veroorzaken. Gebruik een vochtige handdoek om de vuile kant schoon te maken voor een betere hechting. Overmatig vocht kan de kleefkracht beïnvloeden.

Vervang de zelfklevende gelelektroden door identieke types en modellen.

VERVANGING VAN DE BATTERIJ

1. Open het batterijvak.
2. Zorg ervoor dat de batterijen correct geplaatst worden, rekening houdend met de polariteit (+ en -).
3. Sluit het batterijvak.
4. Zet de schakelaar aan en controleer het indicatielampje.

INSTRUCTIES VOOR RECYCLING EN VERWIJDERING:



Dit label betekent dat het product in de hele EU niet als ander huishoudelijk afval mag worden weggegooid. Om mogelijke schade aan het milieu of de volksgezondheid door ongecontroleerde afvalverwijdering te voorkomen. Recycle op verantwoorde wijze om duurzaam gebruik van materiële hulpbronnen te bevorderen. Als je een gebruikt apparaat wilt inleveren, gebruik dan het afgifte- en inzamelsysteem of neem contact op met de winkelier waar je het product hebt gekocht. De winkelier kan het product accepteren voor milieuveilige recycling.



Een verklaring van de fabrikant dat het product voldoet aan de vereisten van de toepasselijke EU-richtlijnen.

CZ: BREASTIUP - UŽIVATELSKÁ PŘÍRUČKA

NORMY VÝROBKU

Product Name: BREASTIUP

Způsob použití: A-F (6 režimů)

Frekvence: 1-100 Hz

Doba provozu: 12 minut (na jedno sezení)

Výstup: Maximální proud: až 9,8 mA

KROKY INSTALACE

1. Otevřete přihrádku na baterie.
2. Vložte správně baterie (2 baterie AAA) a poté přihrádku zavřete.
3. Připevněte podložku pro břišní svaly (nebo podložku pro ruce) k hlavní jednotce.
4. Odstraňte z podložky samolepky a nalepte je samostatně na břicho (nebo paže).

VLASTNOSTI VÝROBKU

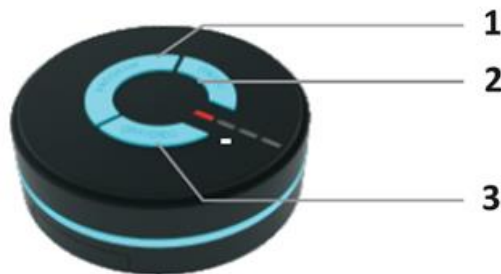
1. Nízkofrekvenční léčba zahrnuje rytmické a jemné impulzy. Specializovaná nízkofrekvenční elektřina vysílá pravidelný rytmus nebo pauzy. Tato rytmická stimulace poskytuje jemný, masážní účinek, podobný tlaku lidské ruky, hnětení a poklepávání.

2. Navýběr je šest režimů:

- Snadno si můžete vybrat ze 6 režimů.

- Zařízení se automaticky vypne po 12 minutách nečinnosti, aby se zabránilo plýtvání energií.

NÁVOD K OBSLUZE



1. ZAPNĚTE ZAŘÍZENÍ NAADRESE: Zapnutí / INC: Zvýšení

2. OFF: Vypnutí napájení / DEC: Snížení

3. PROGRAM: Volba režimu

Při stisknutí tlačítek "zapnutí" a "zvýšení intenzity" se kontrolka postupně rozjasňuje. Naopak při stisknutí tlačítek "vypnout" a "snížit intenzitu" se kontrolka postupně ztmavuje.

-Tlačítka nastavení intenzity, jak pro "zapnutí" a "zvýšení intenzity", tak pro "vypnutí" a "snížení intenzity", nabízejí 10 úrovní nastavení.

-Tlačítko pro výběr režimu: Volba jednoho ze 6 režimů (A-F).

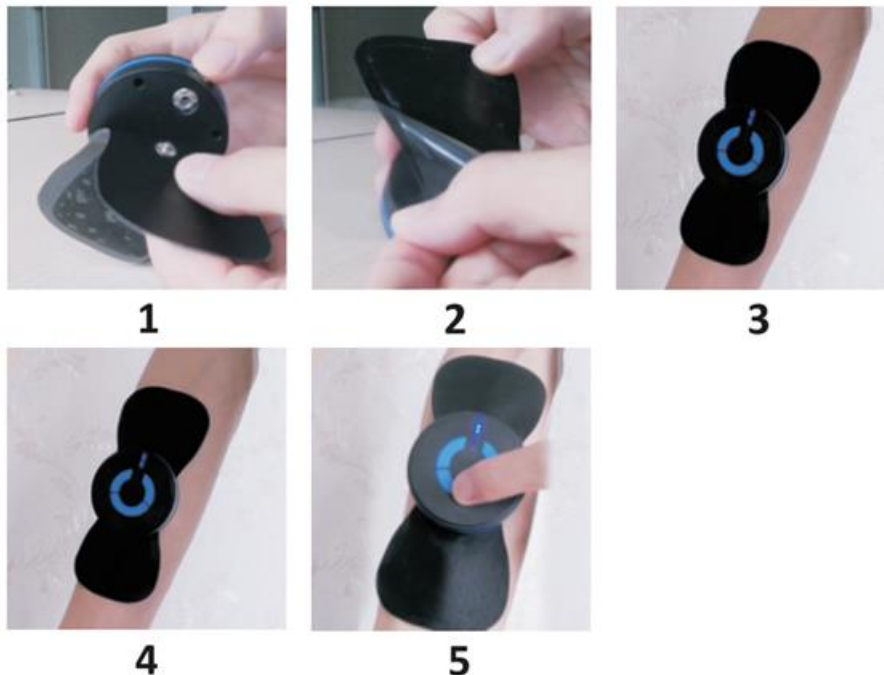
-Přihrádka na baterie: Umístěná v zadní části pro snadný přístup.

-Suché baterie.

Kontrolka režimu



NÁVOD K POUŽITÍ PODLOŽKY



1. Připojte hlavní jednotku ke gelové náplasti.
2. Naadrese odstraňte ochrannou fólii z gelové náplasti.
3. Umístěte přístroj na požadovanou masážní oblast.
4. Stisknutím tlačítka "ON / INC" přístroj spustíte; kontrolka zůstane trvale rozsvícená. Dalším stisknutím tlačítka "ON / INC" se kontrolka rozblíká.
5. Pomocí tlačítka PROGRAM zvolte požadovaný režim.
6. Nastavte intenzitu masáže podle svých preferencí. Pokračujte ve stisknutí tlačítka "ON / INC" pro zvýšení intenzity nebo jej stiskněte pro snížení intenzity.

***Bezprostředně po aktivaci se vyhněte přímému kontaktu s lepicí náplastí.**

ÚDRŽBA

Hlavní jednotka:

Hlavní jednotka: Povrch jednotky čistěte vlhkým hadříkem s neutrálním čisticím prostředkem. Otřete do sucha čistým hadříkem.

Jednotku neskladujte v prostředí s vysokou nebo nízkou teplotou nebo v místech s nadměrnou vlhkostí.

Lepicí gelové podložky:

Pokud se lepicí strana podložky znečistí nebo ztratí svou lepivost, může to způsobit nepohodlí. Pro zlepšení přilnavosti použijte k očištění znečištěné strany vlhký ručník. Nadměrná vlhkost může ovlivnit přilnavost.

Lepicí gelové podložky (elektrody) vyměňte za identické typy a modely.

VÝMĚNA BATERIE

1. Naadreseotevřete přihrádku na baterie.
2. Zajistěte správné vložení baterií s ohledem na polaritu (+ a -).
3. Zavřete přihrádku na baterie.
4. Zapněte vypínač a zkontrolujte kontrolku.

NÁVODY K RECYKLACI A ODSTRANĚNÍ:



Toto označení znamená, že výrobek nesmí být vyhozen jako běžný domácí odpad po celé EU. Abyste předešli možným škodám na životním prostředí nebo lidskému zdraví z nekontrolované likvidace odpadu. Recyklujte odpovědně k podpoře udržitelného využívání materiálních zdrojů. Chcete-li vrátit použitý zařízení, použijte systém odběru a sběru, nebo kontaktujte prodejce, od kterého jste produkt zakoupili. Prodejce může přijmout výrobek k ekologicky bezpečnému recyklování.



Prohlášení výrobce, že výrobek splňuje požadavky příslušných směrnic EU.

PL: BREASTIUP - INSTRUKCJA OBSŁUGI

STANDARDY PRODUKTU

Nazwa produktu: BREASTIUP
Tryb użytkowania: A-F (6 trybów)
Częstotliwość: 1-100 Hz
Czas działania: 12 minut (na sesję)
Wyjście: Maksymalnie do 9,8 mA

KROKI INSTALACJI

1. Otwórz komorę baterii.
2. Włóż prawidłowo baterie (2 baterie AAA), a następnie zamknij komorę.
3. Przymocuj nakładkę na mięśnie brzucha (lub nakładkę na ramię) do urządzenia głównego.
4. Usuń naklejki samoprzylepne z podkładki i przymocuj je oddzielnie do brzucha (lub ramion).

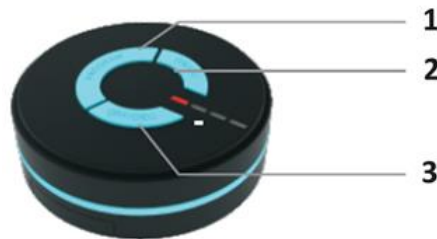
CECHY PRODUKTU

1. Zabieg o niskiej częstotliwości obejmuje rytmiczne i delikatne impulsy. Specjalistyczny prąd o niskiej częstotliwości emituje regularny rytm lub przerwy. Ta rytmiczna stymulacja zapewnia delikatny efekt przypominający masaż, podobny do ucisku ludzkiej dłoni, ugniatania i stukania.

2. Dostępnych jest sześć trybów do wyboru:

- Łatwy wybór jednego z 6 trybów.
- Urządzenie wyłącza się automatycznie po 12 minutach bezczynności, aby zapobiec marnowaniu energii.

INSTRUKCJA OBSŁUGI



1. ON: Włączanie zasilania / INC: Zwiększanie
2. OFF: Wyłączanie zasilania / DEC: Zmniejszanie
3. PROGRAM: Wybór trybu

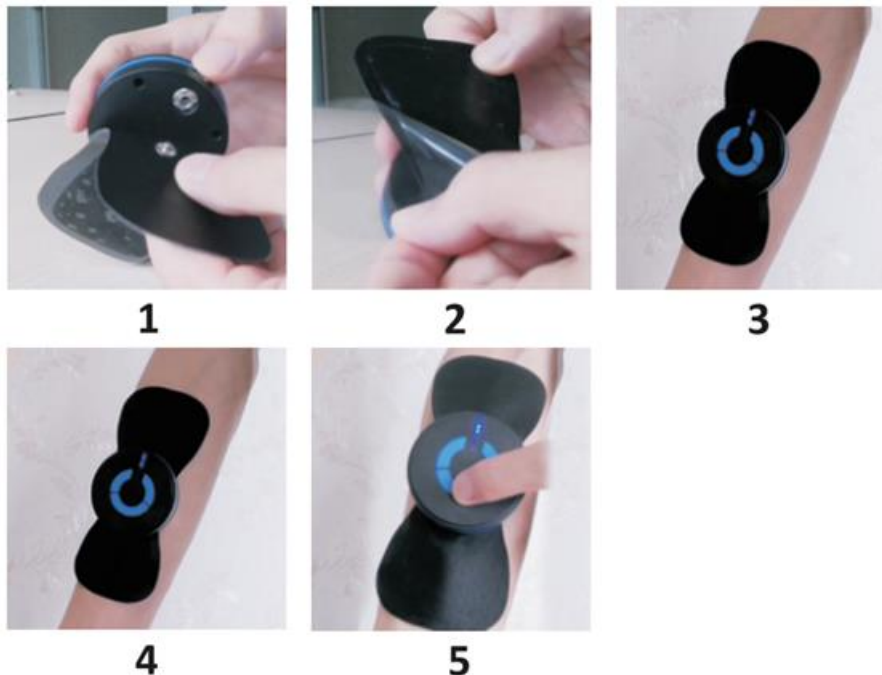
Po naciśnięciu przycisków "power on" (włączanie) i "increase intensity" (zwiększanie intensywności) wskaźnik świetlny stopniowo się rozjaśnia. I odwrotnie, naciśnięcie przycisków "wyłącz" i "zmniejsz intensywność" powoduje stopniowe przyciemnienie wskaźnika.

- Przyciski regulacji intensywności, zarówno dla "włączania" i "zwiększania intensywności", jak i "wyłączania" i "zmniejszania intensywności", oferują 10 poziomów regulacji.
- Przycisk wyboru trybu: Wybór jednego z 6 trybów (A-F).
- Komora baterii: Umieszczona z tyłu dla łatwego dostępu.
- Baterie z suchym ogniwem.

Wskaźnik trybu pracy



INSTRUKCJE UŻYTKOWANIA PADA



1. Podłącz jednostkę główną do plastra żelowego.
2. Zdejmij folię ochronną z plastra żelowego.
3. Umieść urządzenie na wybranym obszarze masażu.
4. Naciśnij przycisk "ON / INC", aby uruchomić urządzenie; kontrolka będzie świecić światłem ciągłym. Ponowne naciśnięcie przycisku "ON / INC" spowoduje miganie kontrolki.
5. Użyj przycisku PROGRAM, aby wybrać żądany tryb.
6. Dostosuj intensywność masażu do swoich preferencji. Kontynuuj naciskanie przycisku "ON / INC", aby zwiększyć intensywność lub naciśnij go, aby zmniejszyć intensywność.

***Unikaj bezpośredniego kontaktu z plastrem samoprzylepnym bezpośrednio po aktywacji.**

KONSERWACJA

Jednostka główna:

Wyczyść powierzchnię urządzenia za pomocą wilgotnej szmatki i neutralnego środka czyszczącego. Wytęrzyj do sucha czystą szmatką.
Należy unikać przechowywania urządzenia w środowisku o wysokiej lub niskiej temperaturze lub w miejscach o nadmiernej wilgotności.

Żelowe podkładki samoprzylepne:

Jeśli samoprzylepna strona nakładki zabrudzi się lub straci przyczepność, może to powodować dyskomfort. Użyj wilgotnego ręcznika do wyczyszczenia zabrudzonej strony, aby poprawić przyczepność. Nadmierna wilgoć może wpływać na przyczepność.

Wymień samoprzylepne podkładki żelowe (elektrody) na identyczne typy i modele.

WYMIANA BATERII

1. Otworzyć komorę baterii.
2. Upewnić się, że baterie zostały prawidłowo włożone z uwzględnieniem biegunowości (+ i -).
3. Zamknij komorę baterii.
4. Włącz przełącznik i sprawdź wskaźnik świetlny.

INSTRUKCJE DOTYCZĄCE RECYKLINGU I UTYLIZACJI:



Ta etykieta oznacza, że produkt nie może być usuwany jako zwykły odpad domowy w całej UE. Aby zapobiec potencjalnym szkodom dla środowiska lub zdrowia ludzkiego wynikającym z niekontrolowanego usuwania odpadów. Recykling prowadź odpowiedzialnie, aby promować zrównoważone korzystanie z zasobów materialnych. Jeśli chcesz zwrócić używane urządzenie, skorzystaj z systemu odbioru i kolekcji lub skontaktuj się z detalistą, od którego zakupiłeś produkt. Detalista może przyjąć produkt do ekologicznego recyklingu.



Oświadczenie producenta, że produkt spełnia wymagania odpowiednich dyrektyw UE.

SK: BREASTIUP - NÁVOD NA POUŽITIE

NORMY PRE VÝROBKU

Názov výrobku: BREASTIUP

Spôsob použitia: A-F (6 režimov)

Frekvencia: 1-100 Hz

Doba prevádzky: 12 minút (na jedno sedenie)

Výstup: Maximálne do 9,8 mA

KROKY INŠTALÁCIE

1. Otvorte priehradku na batérie.
2. Vložte správne batérie (2 batérie AAA) a potom priehradku zatvorte.
3. Pripevnite podložku na brušné svaly (alebo podložku na ruky) k hlavnej jednotke.
4. Z podložky odstráňte samolepky a pripevnite ich samostatne na brucho (alebo ramená).

VLASTNOSTI VÝROBKU

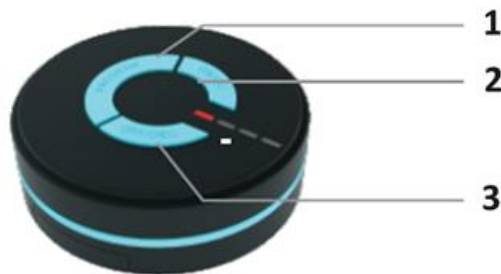
1. Nízkofrekvenčná liečba zahŕňa rytmické a jemné impulzy. Špecializovaná nízkofrekvenčná elektrina vysiela pravidelný rytmus alebo pauzy. Táto rytmická stimulácia poskytuje jemný, masážny účinok podobný tlaku ľudskej ruky, hneteniu a poklepávaníu.

2. Navýber je šesť režimov:

- Jednoduchosi vyberte zo 6 režimov.

- Zariadenie sa automaticky vypne po 12 minútach nečinnosti, aby sa zabránilo plytvaniu energiou.

NÁVOD NA OBSLUHU



1.ON (ZAPNUTIE): Zapnutie napájania / INC: Zvýšenie

2.OFF: Vypnutie napájania / DEC: Zníženie

3.PROGRAM: Výber režimu

Pri stlačení tlačidiel "zapnutie" a "zvýšenie intenzity" sa kontrolka postupne rozjasňuje. Naopak, pri stlačení tlačidiel "vypnúť" a "znížiť intenzitu" sa kontrolka postupne stlmuje.

-Tlačidlá na nastavenie intenzity, a to ako pre "zapnutie" a "zvýšenie intenzity", tak aj pre "vypnutie" a "zníženie intenzity", ponúkajú 10 úrovní nastavenia.

-Tlačidlo voľby režimu: Vyberte si zo 6 režimov (A-F).

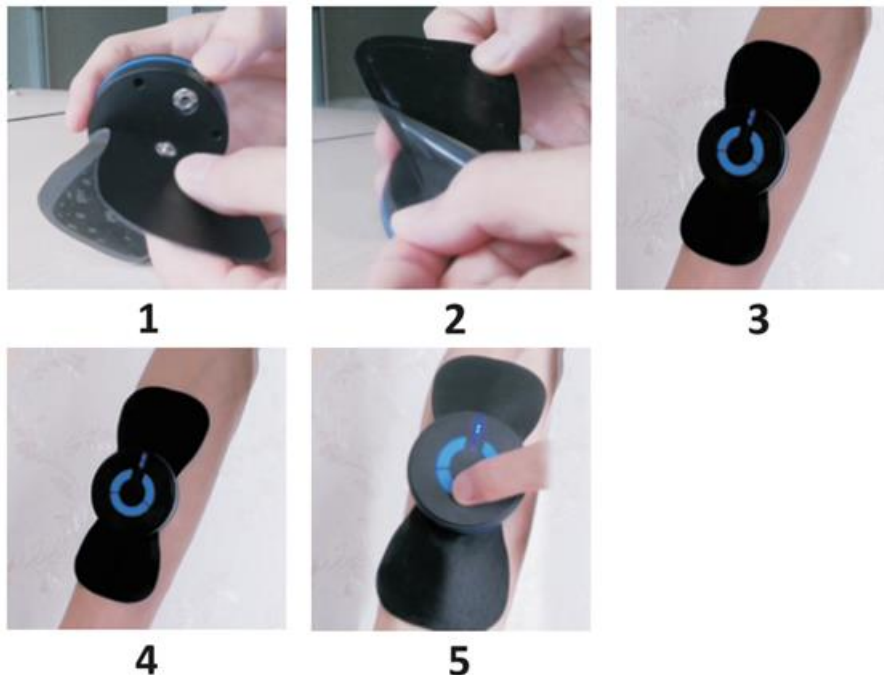
-Priehradka na batérie: Umiestnený vzadu pre ľahký prístup.

-Suché batérie.

Svetelný indikátor režimu



NÁVOD NA POUŽÍVANIE PODLOŽKY



- 1.Pripojte hlavnú jednotku ku gélovej náplasti.
- 2.Odstráňte ochrannú fóliu z gélovej náplasti.
- 3.Zariadenie umiestnite na požadovanú masážnu oblasť.
- 4.Stlačením tlačidla "ON / INC" spustíte zariadenie; kontrolka zostane stála. Opätovné stlačenie tlačidla "ON / INC" spôsobí, že kontrolka začne blikať.
- 5.Pomocou tlačidla PROGRAM vyberte požadovaný režim.
- 6.Nastavte intenzitu masáže podľa svojich preferencií. Pokračujte v stláčaní tlačidla "ON / INC" pre zvýšenie intenzity alebo ho stlačte pre zníženie intenzity.

***Bezprostredne po aktivácii sa vyhnite priamemu kontaktu s lepiacou náplastou.**

ÚDRŽBA

Hlavná jednotka:

Čistite povrch jednotky vlhkou handričkou a neutrálnym čistiacim prostriedkom. Utrite do sucha čistou handričkou.

Vyhnete sa skladovaniu jednotky v prostredí s vysokou alebo nízkou teplotou alebo v priestoroch s nadmernou vlhkosťou.

Lepiace gélové podložky:

Ak sa lepiaca strana podložky znečistí alebo stratí svoju lepivosť, môže spôsobiť nepohodlie. Na očistenie znečistenej strany použite vlhký uterák, aby sa zlepšila príľnavosť. Nadmerná vlhkosť môže ovplyvniť príľnavosť.

Lepiace gélové podložky (elektrody) vymeňte za identické typy a modely.

VÝMENA BATÉRIE

- 1.Otvorte priehradku na batérie.
- 2.Zabezpečte správne vloženie batérií s ohľadom na polaritu (+ a -).
- 3.Zatvorte priehradku na batérie.
- 4.Zapnite vypínač a skontrolujte kontrolku.

POKYNY NA RECYKLÁCIU A LIKVIDÁCIU:



Toto označenie znamená, že výrobok nemožno likvidovať ako iný domový odpad v celej EÚ. Aby sa zabránilo možnému poškodeniu životného prostredia alebo ľudského zdravia v dôsledku nekontrolovanej likvidácie odpadu. Recyklujte zodpovedne, aby ste podporili udržateľné využívanie materiálových zdrojov. Ak chcete použité zariadenie vrátiť, využite systém odovzdávania a zberu alebo sa obráťte na predajcu, u ktorého ste výrobok kúpili. Predajca môže výrobok prijať na ekologicky bezpečnú recykláciu.



Vyhlasenie výrobcu, že výrobok spĺňa požiadavky platných smerníc EÚ.

HU: BREASTIUP - FELHASZNÁLÓI KÉZIKÖNYV

TERMÉKSZABVÁNYOK

Termék neve: BREASTIUP
Felhasználási mód: (6 üzemmód)
Frekvencia: 1-100Hz
Működési idő: 12 perc (ülésként)
Kimenet: Legfeljebb 9,8mA

TELEPÍTÉSI LÉPÉSEK

- 1.Nyissa ki az elemtartót.
- 2.Helyezze be az elemeket megfelelően (2 db AAA elem), majd zárja be a rekeszt.
- 3.Csatlakoztassa a hasizompárnát (vagy a karpárnát) a főegységhez.
- 4.Távolítsa el a ragasztómatricákat a párnáról, és rögzítse külön-külön a hasizomra (vagy a karokra).

TERMÉKJELLEMZŐK

1. Az alacsony frekvenciájú kezelés ritmikus és gyengéd impulzusokat tartalmaz. A speciális alacsony frekvenciájú elektromosság szabályos ritmust vagy szüneteket bocsát ki. Ez a ritmikus stimuláció lágy, masszázsszerű hatást biztosít, amely az emberi kéz nyomására, gyúrására és kopogtatására hasonlít.

2.Hat üzemmód közül választhat:

- Könnyedén választhat a 6 üzemmód közül.
- A készülék 12 perc inaktivitás után automatikusan kikapcsol, hogy elkerülje az energiapazarlást.

HASZNÁLATI UTASÍTÁS



- 1.ON: Bekapcsolás / INC: Növelés
- 2.OFF: Kikapcsolás / DEC: Csökkentés
- 3.PROGRAM: Mód kiválasztása

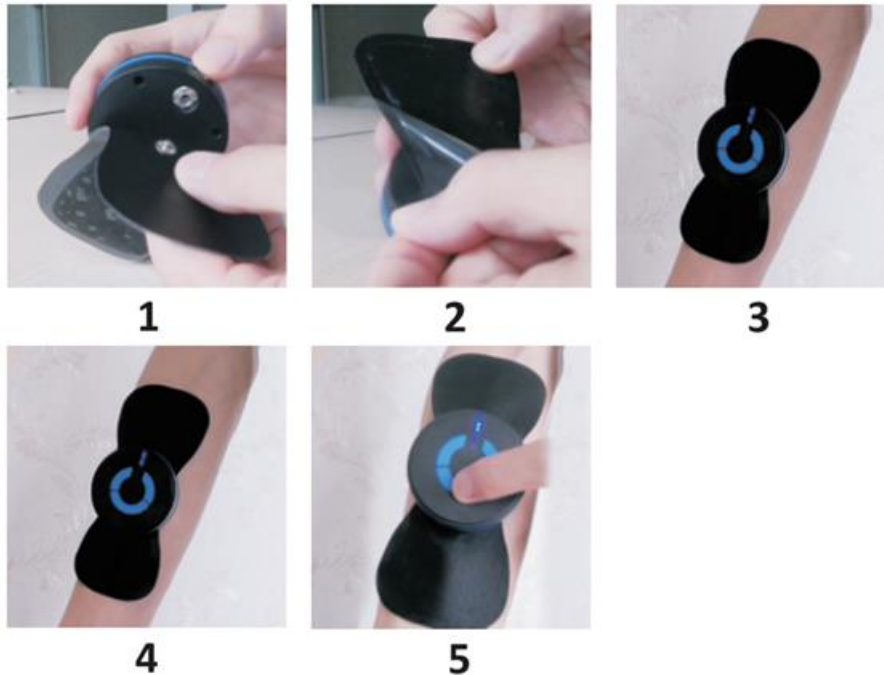
A "bekapcsolás" és az "intenzitás növelése" gombok megnyomásakor a jelzőfény fokozatosan kivilágosodik. Ezzel szemben a "kikapcsolás" és az "intenzitás csökkentése" gombok megnyomásakor a jelzőfény fokozatosan halványodik.

- Az intenzitás beállítására szolgáló gombok mind a "bekapcsolás" és az "intenzitás növelése", mind a "kikapcsolás" és az "intenzitás csökkentése" esetében 10 fokozatú beállítást kínálnak.
- Üzemmód kiválasztó gomb: Válasszon a 6 üzemmód (A-F) közül.
- Elemtartó: Hátul található a könnyű hozzáférés érdekében.
- Szárzelemek.

Üzemmódjelző lámpa



PAD HASZNÁLATI UTASÍTÁS



- 1.Csatlakoztassa a főegységet a géltapaszhoz.
- 2.Távolítsa el a védőfóliát a géltapaszról.
- 3.Helyezze a készüléket a kívánt masszázst területre.
- 4.Nyomja meg az "ON / INC" gombot a készülék elindításához; a lámpa folyamatosan világít.Az "ON / INC" gomb ismételt megnyomásával a fény villogni kezd.
5. APROGRAM gomb segítségével válassza ki a kívánt üzemmódot.
- 6.Állítsa be a masszázst intenzitását a saját ízlése szerint. Az "ON / INC" gombot továbbra is nyomja meg az intenzitás növeléséhez, vagy nyomja meg az intenzitás csökkentéséhez.

***Kerülje a közvetlen érintkezést a ragtappal közvetlenül az aktiválás után.**

KARBANTARTÁS

Főegység:

A készülék felületét nedves ruhával és semleges tisztítószerrel tisztítsa meg. Törölje szárazra tiszta ruhával.

Kerülje a készülék tárolását magas vagy alacsony hőmérsékletű környezetben, illetve túlzott páratartalmú helyeken.

Ragasztó gélpárnák:

Ha a párna ragasztó oldala szennyeződik vagy elveszíti ragadóságát, kellemetlenséget okozhat. A jobb tapadás érdekében nedves törülközővel tisztítsa meg a szennyezett oldalt. A túlzott nedvesség befolyásolhatja a tapadást.

Cserélje ki a tapadó gélpárnákat (elektródákat) azonos típusúakra és modellekre.

AKKUMULÁTORCSERE

1. Nyissa ki az elemtartót.
2. Ügyeljen az elemek helyes behelyezésére a polaritásra (+ és -) tekintettel.
3. Zárja be az elemtartót.
4. Kapcsoljabe a kapcsolót, és ellenőrizze a jelzőfényt.

UTASÍTÁSOK A SZEMÉLTEADÁS ÉS HULLADÉKKEZELÉSHEZ:



Ez a címke azt jelenti, hogy a terméket nem szabad háztartási hulladékként eldobni az EU egész területén. Az esetleges környezeti vagy emberi egészségre káros hatások megelőzése érdekében. Felelősségteljesen használja újra, hogy elősegítse a materialitás fenntartható felhasználását. Ha vissza szeretné adni a használt eszközt, használja az eldobási és gyűjtési rendszert, vagy lépjen kapcsolatba azokkal a kiskereskedőkkel, akiktől a terméket megvásárolta. A kiskereskedő elfogadhatja a terméket környezetbarát újrahasznosításra.



A gyártó nyilatkozata arról, hogy a termék megfelel az érvényes EU irányelveknek.

RO: BREASTIUP - MANUAL DE UTILIZARE

STANDARDE DE PRODUS

Denumirea produsului: BREASTIUP
Mod de utilizare: A-F (6 moduri)
Frecvență: 1-100Hz
Timp de funcționare: 12 minute (pe sesiune)
Ieșire: Până la 9,8mA maxim

PAȘI DE INSTALARE

- 1.Deschideți compartimentul pentru baterii.
- 2.Introduceți corect bateriile (2 baterii AAA), apoi închideți compartimentul.
- 3.Atașați plăcuța pentru mușchii abdominali (sau plăcuța pentru brațe) la unitatea principală.
- 4.Îndepărtați autocolantele adezive de pe tampon și fixați-le separat pe abdomen (sau pe brațe).

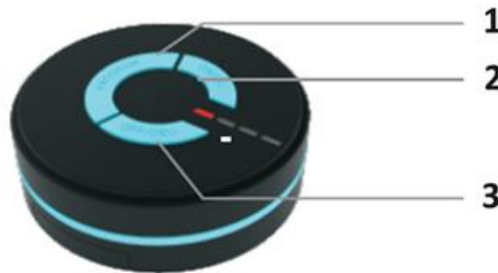
CARACTERISTICILE PRODUSULUI

1.Tratamentul cu frecvență joasă implică impulsuri ritmice și blânde. Electricitatea specializată de joasă frecvență emite un ritm regulat sau pauze. Această stimulare ritmică oferă un efect moale, asemănător masajului, asemănător presiunii mâinilor umane, frământării și bățăilor.

2.Sunt disponibile șase moduri pentru selecție:

- Alegeți cu ușurință dintre cele 6 moduri.
- Dispozitivul se oprește automat după 12 minute de inactivitate pentru a preveni risipa de energie.

INSTRUCȚIUNI DE UTILIZARE



- 1.ON: Pornire / INC: Creștere
- 2.OFF: Opreire / DEC: Diminuare
- 3.PROGRAM: Selectarea modului

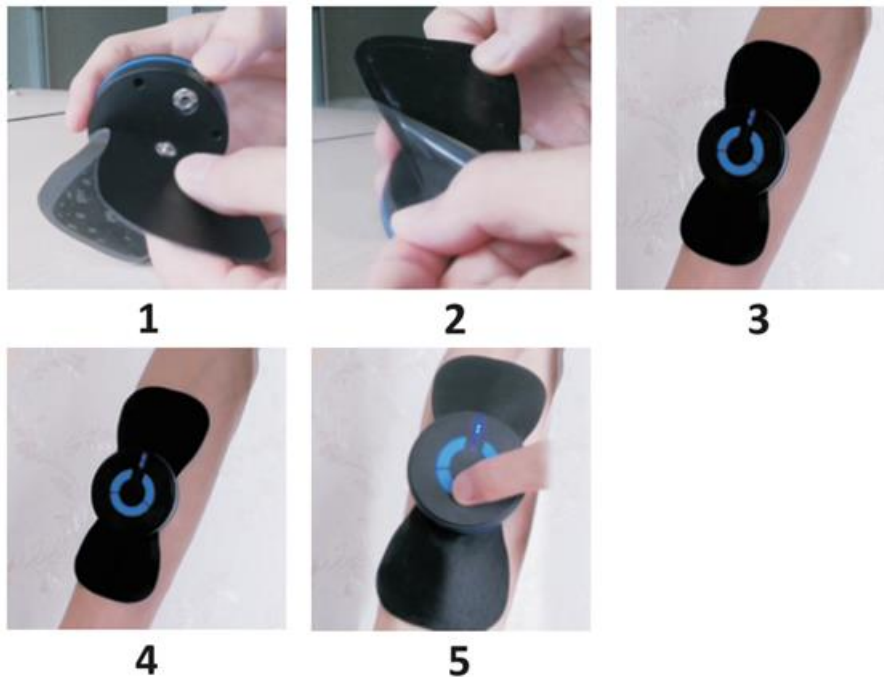
La apăsarea butoanelor "power on" și "increase intensity", indicatorul luminos se luminează treptat. În schimb, apăsarea butoanelor "power off" și "decrease intensity" (oprirea și scăderea intensității) diminuează treptat lumina indicatoare.

- Butoanele de reglare a intensității, atât pentru "power on" și "increase intensity", cât și pentru "power off" și "decrease intensity", oferă 10 niveluri de reglare.
- Buton de selectare a modului: Alegeți din 6 moduri (A-F).
- Compartimentul pentru baterii: Situat în partea din spate pentru acces ușor.
- Baterii cu celule uscate.

Indicator luminos de mod



INSTRUCȚIUNI DE UTILIZARE A PAD-ULUI



1. Conectați unitatea principală la plasturele cu gel.
2. Îndepărtați folia protectoare de pe plasturele de gel.
3. Așezați dispozitivul pe zona de masaj dorită.
4. Apăsați butonul "ON / INC" pentru a porni dispozitivul; lumina rămâne constantă. Apăsarea din nou a butonului "ON / INC" face ca lumina să clipească.
5. Folosiți tasta PROGRAM pentru a selecta modul dorit.
6. Reglați intensitatea masajului în funcție de preferințele dumneavoastră. Continuați să apăsați butonul "ON / INC" pentru a crește intensitatea sau apăsați-l pentru a o reduce.

***Evitați contactul direct cu plasturele adeziv imediat după activare.**

ÎNTREȚINERE

Unitatea principală:

Curățați suprafața unității folosind o cârpă umedă și un agent de curățare neutru. Ștergeți cu o cârpă curată.

Evitați să depozitați unitatea în medii cu temperaturi ridicate sau scăzute sau în zone cu umiditate excesivă.

Plăcuțe cu gel adeziv:

Dacă partea adezivă a plăcuței se murdărește sau își pierde aderența, aceasta poate provoca disconfort. Utilizați un prosop umed pentru a curăța partea murdară pentru o mai bună aderență. Umiditatea excesivă poate afecta aderența.

Înlocuiți plăcuțele cu gel adeziv (electrozi) cu tipuri și modele identice.

ÎNLOCUIREA BATERIEI

- 1.Deschideți compartimentul pentru baterii.
- 2.Asigurați-vă că bateriile sunt introduse corect în ceea ce privește polaritatea (+ și -).
- 3.Închideți compartimentul pentru baterii.
- 4.Porniți întrerupătorul și verificați indicatorul luminos.

INSTRUCȚIUNI PENTRU RECICLARE ȘI ELIMINARE:



Această etichetă înseamnă că produsul nu poate fi eliminat ca și alte deșeuri menajere pe întreg teritoriul UE. Pentru a preveni posibilele daune aduse mediului sau sănătății umane în urma eliminării necontrolate a deșeurilor. Reciclați în mod responsabil pentru a promova utilizarea durabilă a resurselor materiale. Dacă doriți să returnați un dispozitiv uzat, utilizați sistemul de depunere și colectare sau contactați comerciantul de la care ați cumpărat produsul. Retailerul poate accepta produsul pentru o reciclare sigură din punct de vedere ecologic.



O declarație a producătorului care să ateste că produsul respectă cerințele directivelor UE aplicabile.

BG: BREASTIUP - РЪКОВОДСТВО ЗА ПОТРЕБИТЕЛЯ

ПРОДУКТОВИ СТАНДАРТИ

Име на продукта: BREASTIUP

Режим на използване: A-F (6 режима)

Честота: 1-100Hz

Време за работа: 12 минути (за една сесия)

Изход: До 9,8 mA максимум

СТЪПКИ ЗА ИНСТАЛИРАНЕ

- 1.Отворете отделението за батерии.
- 2.Поставете правилно батериите (2 батерии AAA), след което затворете отделението.
- 3.Прикрепете подложката за коремни мускули (или подложката за ръце) към основното устройство.
- 4.Отстранете самозалепващите се стикери от подложката и ги залепете отделно върху корема (или ръцете).

ХАРАКТЕРИСТИКИ НА ПРОДУКТА

1.Нискочестотното лечение включва ритмични и нежни импулси. Специализираното нискочестотно електричество излъчва равномерен ритъм или паузи. Тази ритмична стимулация осигурява мек, подобен на масаж ефект, подобен на натиска на човешката ръка, месенето и потупването.

2.Налични са шест режима за избор:

- Лесен избор от 6 режима.

-Устройството се изключва автоматично след 12 минути бездействие, за да се предотврати разхищението на енергия.

ИНСТРУКЦИИ ЗА РАБОТА



1.ВКЛЮЧЕТЕ: Включване на захранването / INC: Увеличаване

2.OFF: Изключване на захранването / DEC: Намаляване

3.PROGRAM: Избор на режим

При натискане на бутоните "включване на захранването" и "увеличаване на интензивността" индикаторът постепенно се изсветлява. И обратно, при натискане на бутоните "изключване на захранването" и "намаляване на интензивността" индикаторната светлина постепенно изтънява.

-Бутоните за регулиране на интензивността, както за "включване" и "увеличаване на

интензивността", така и за "изключване" и "намаляване на интензивността", предлагат 10 нива на регулиране.

-Бутон за избор на режим: Изберете един от 6 режима (A-F).

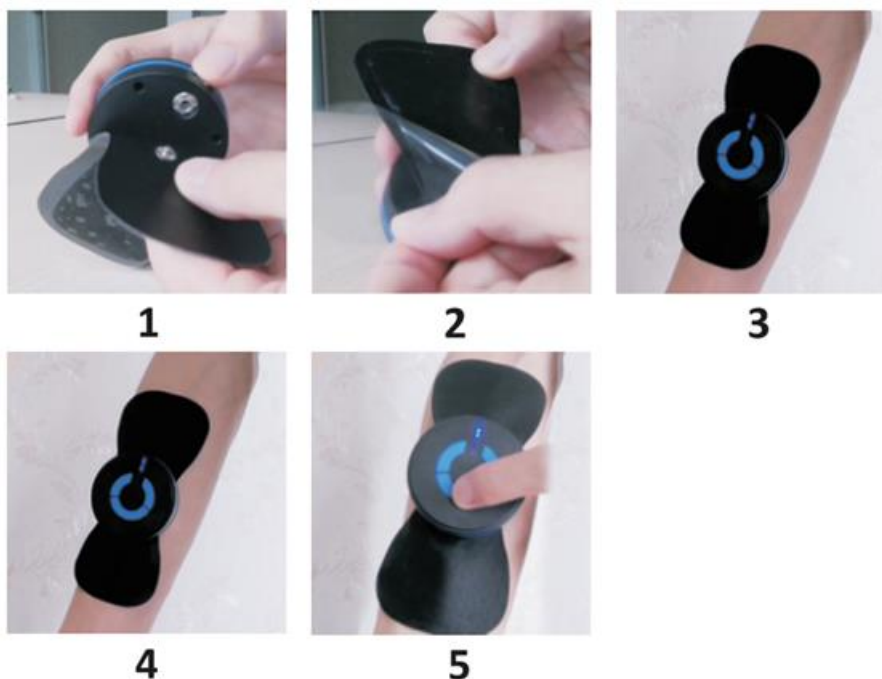
-Отделение за батерии: Разположено отзад за лесен достъп.

-Сухи клетъчни батерии.

Индикатор за режим



ИНСТРУКЦИИ ЗА ИЗПОЛЗВАНЕ НА ПОДЛОЖКАТА



1.Свържете основното устройство към гел пластира.

2.Отстранете защитното фолио от гел пластира.

3.Поставете устройството върху желаната зона за масаж.

4.Натиснете бутона "ON / INC", за да стартирате устройството; светлината остава постоянна.

Повторното натискане на бутона "ON / INC" кара светлината да мига.

5.Използвайте бутона "PROGRAM", за да изберете желания режим.

6.Настройте интензивността на масажа според предпочитанията си. Продължете да натискате бутона "ON / INC", за да увеличите интензивността, или го натиснете, за да я намалите.

***Избягвайте пряк контакт със залепващия пластир веднага след активиране.**

ПОДДЪРЖАНЕ

Основно устройство:

Почистете повърхността на устройството, като използвате влажна кърпа и неутрален почистващ

препарат. Избършете до сухо с чиста кърпа.

Избягвайте да съхранявате устройството в среда с висока или ниска температура или на места с прекомерна влажност.

Залепващи гел подложки:

Ако залепващата страна на подложката се замърси или загуби своята лепкавост, тя може да причини дискомфорт. Използвайте влажна кърпа, за да почистите замърсената страна за подобряване на адхезията. Прекомерната влага може да повлияе на залепването. Заменете самозалепващите се гел подложки (електроди) с идентични типове и модели.

ЗАМЯНА НА БАТЕРИЯТА

- 1.Отворете отделението за батерии.
- 2.Уверете се, че батериите са поставени правилно по отношение на полярността (+ и -).
- 3.Затворете отделението за батерии.
- 4.Включете превключвателя и проверете светлинния индикатор.

УКАЗАНИЯ ЗА РЕЦИКЛИРАНЕ И ИЗХВЪРЛЯНЕ:



Тази етикетка означава, че продуктът не може да се изхвърли като обикновен битов отпад в цялата ЕС. За предотвратяване на възможни вреди за околната среда или човешкото здраве от неконтролирано изхвърляне на отпадъци. Рециклирайте отговорно, за да се подпомогне устойчивата употреба на материални ресурси. Ако искате да върнете употребявано устройство, използвайте системата за събиране и събиране или се свържете с търговеца, от когото сте закупили продукта. Търговецът може да приеме продукта за екологично безопасно рециклиране.



Декларация от производителя, че продуктът отговаря на изискванията на съответните директиви на ЕС.

LV: BREASTIUP - LIETOTĀJA ROKASGRĀMATA

PRODUKTA STANDARTI

Produkta nosaukums: BREASTIUP

Lietošanas režīms: A-F (6 režīmi)

Frekvence: 1-100 Hz

Darbības laiks: 12 minūtes (vienam seansam)

Izejas jauda: 1,5 stundas: Līdz 9,8 mA maksimums

UZSTĀDĪŠANAS SOĻI

1. Atveriet akumulatora nodalījumu.
2. Ievietojiet pareizi baterijas (2 AAA baterijas), pēc tam aizveriet nodalījumu.
3. Piestipriniet vēdera muskuļu spilventiņu (vai roku spilventiņu) pie galvenās ierīces.
4. Noņemiet no spilventiņa līmlentes un uzlīmējiet tās atsevišķi uz vēdera (vai rokām).

IZSTRĀDĀJUMA ĪPAŠĪBAS

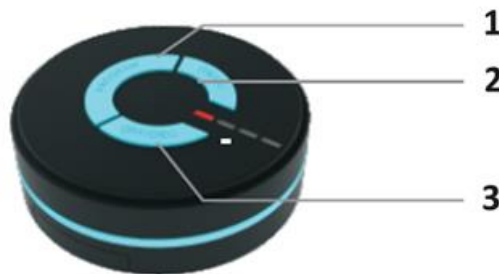
1. Zemas frekvences ārstēšana ietver ritmiskus un maigus impulsus. Specializētā zemas frekvences elektrība izstaro regulāru ritmu vai pauzes. Šī ritmiskā stimulācija nodrošina maigu, masāžai līdzīgu efektu, kas līdzinās cilvēka roku spiedienam, mīcīšanai un piesitieniem.

2. Ir pieejami seši režīmi, kurus var izvēlēties:

- Viegli izvēlēties vienu no 6 režīmiem.

- Ierīce automātiski izslēdzas pēc 12 neaktivitātes minūtēm, lai novērstu enerģijas zudumus.

LIETOŠANAS INSTRUKCIJA



1.ON: Ieslēgts / INC: Palielināt

2.OFF: Izslēgt / DEC: Samazināt

3.PROGRAM: Režīma izvēle

Nospiežot pogas "ieslēgt" un "palielināt intensitāti", indikatora gaisma pakāpeniski kļūst gaišāka. Un otrādi, nospiežot pogas "izslēgt" un "samazināt intensitāti", indikatora gaisma pakāpeniski izdziest.

-Intensitātes regulēšanas pogas gan "ieslēgt" un "palielināt intensitāti", gan "izslēgt" un "samazināt intensitāti" piedāvā 10 regulēšanas līmeņus.

-Režīma izvēles poga: Izvēlieties vienu no 6 režīmiem (A-F).

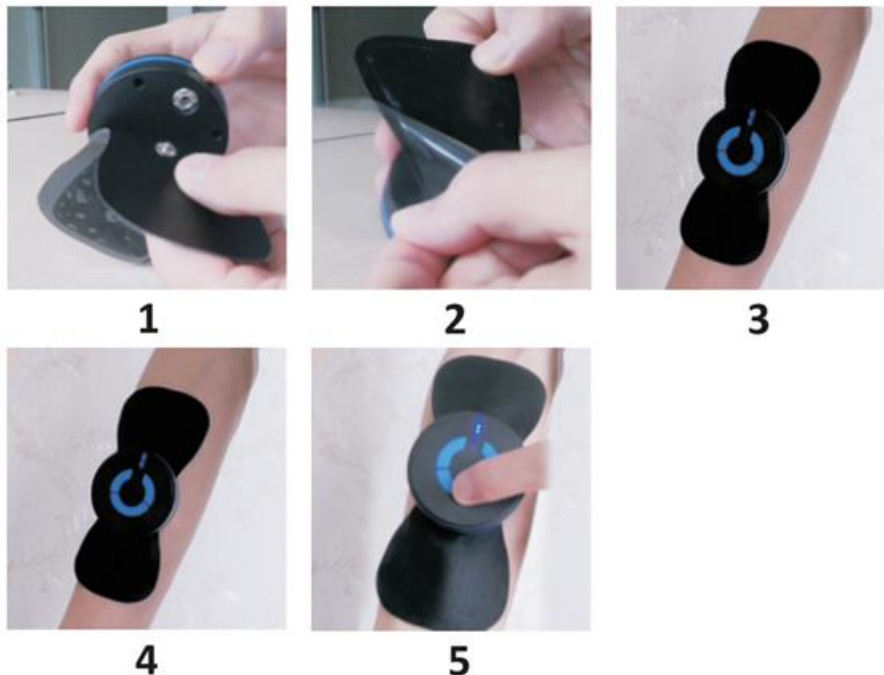
-Akumulatora nodalījums: Atrodas aizmugurē, lai būtu viegli pieejams.

-Sauso elementu baterijas.

Režīma indikatora gaisma



SPILVENTIŅA LIETOŠANAS INSTRUKCIJA



1. Pievienojiet galveno ierīci gēla plāksterim.
2. Noņemiet aizsargplēvi no gēla plāksterā.
3. Novietojiet ierīci uz vēlamās masāžas zonas.
4. Nospiediet pogu "ON / INC", lai iedarbinātu ierīci; indikators paliek vienmērīgs. Vēlreiz nospiežot pogu "ON / INC", gaisma mirgo.
5. Izmantojiet PROGRAM taustiņu, lai izvēlētos vēlamo režīmu.
6. Pielāgojiet masāžas intensitāti atbilstoši savām vēlmēm. Turpiniet spiest pogu "ON / INC", lai palielinātu intensitāti, vai nospiediet to, lai samazinātu intensitāti.

***Izvairieties no tiešas saskares ar līmlenti uzreiz pēc aktivizēšanas.**

UZTURĒŠANA

Galvenais bloks:

Tīriet ierīces virsmu, izmantojot mitru drānu un neitrālu tīrīšanas līdzekli. Noslaukiet līdz sausumam ar tīru drānu.

Neuzglabājiet ierīci vidē ar augstu vai zemu temperatūru vai vietās ar pārmērīgu mitrumu.

Līmes želejas spilventiņi:

Ja spilventiņa lipīgā puse kļūst netīra vai zaudē lipīgumu, tas var radīt diskomfortu. Lai uzlabotu saķeri,

netīro pusi notīriet ar mitru dvieli. Pārmērīgs mitrums var ietekmēt saķeri.
Nomainiet līmējošā gela spilventiņus (elektrodus) ar identiskiem tipiem un modeļiem.

BATERIJAS NOMAIŅA

1. Atveriet akumulatora nodalījumu.
2. Pārlicinieties, ka baterijas ir pareizi ievietotas, ievērojot polaritāti (+ un -).
3. Aizveriet bateriju nodalījumu.
4. Ieslēdziet slēdzi un pārbaudiet indikatora gaismīņu.

INSTRUKCIJAS PAR PĀRSTRĀDI UN IZMETIENU:



Šī etiķete nozīmē, ka produkts nedrīkst tikt izmesti kā parasts sadzīves atkritums visā ES. Lai novērstu iespējamus kaitējumus vides vai cilvēku veselībai no nekontrolētas atkritumu izgāšanas. Pārstrādājiet atbildīgi, lai veicinātu materiālu resursu ilgtspējīgu izmantošanu. Ja vēlaties atgriezt lietoto ierīci, izmantojiet atdevi un kolekcijas sistēmu vai sazinieties ar mazumtirgotāju, no kura iegādājāties produktu. Mazumtirgotājs var pieņemt produktu ekoloģiski drošai pārstrādei.



Ražotāja deklarācija, ka produkts atbilst attiecīgajām ES direktīvām.

LT: BREASTIUP - NAUDOTOJO VADOVAS

GAMINIO STANDARTAI

Produkto pavadinimas: BREASTIUP
Naudojimo režimas: A-F (6 režimai)
Dažnis: 1-100 Hz
Veikimo trukmė: 12 minučių (vienam seansui)
Išvestis: Iki 9,8 mA

MONTAVIMO VEIKSMAI

1. Atidarykite akumuliatoriaus skyrių.
2. Tinkamai įdėkite baterijas (2 AAA tipo baterijas), tada uždarykite skyrių.
3. Pritvirtinkite pilvo raumenų pagalvėlę (arba rankų pagalvėlę) prie pagrindinio įrenginio.
4. Nuimkite lipnius lipdukus nuo pagalvėlės ir pritvirtinkite juos atskirai prie pilvo (arba rankų).

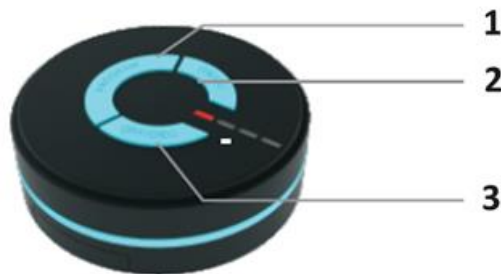
GAMINIO SAVYBĖS

1. Žemo dažnio gydymas apima ritmiškus ir švelnius impulsus. Specializuota žemo dažnio elektra skleidžia reguliary ritmą arba daro pauzes. Ši ritmiška stimuliacija suteikia švelnų, į masažą panašų poveikį, panašų į žmogaus rankų spaudimą, minkymą ir stuksenimą.

2. Galima pasirinkti šešis režimus:

- Lengvai pasirinkite vieną iš 6 režimų.
- Prietaisas automatiškai išsijungia po 12 minučių neveikimo, kad būtų išvengta energijos švaistymo.

NAUDOJIMO INSTRUKCIJOS



1. ĮJUNGTI: Įjungti / INC: padidinti
2. OFF: išjungti maitinimą / DEC: sumažinti
3. PROGRAM: Režimo pasirinkimas

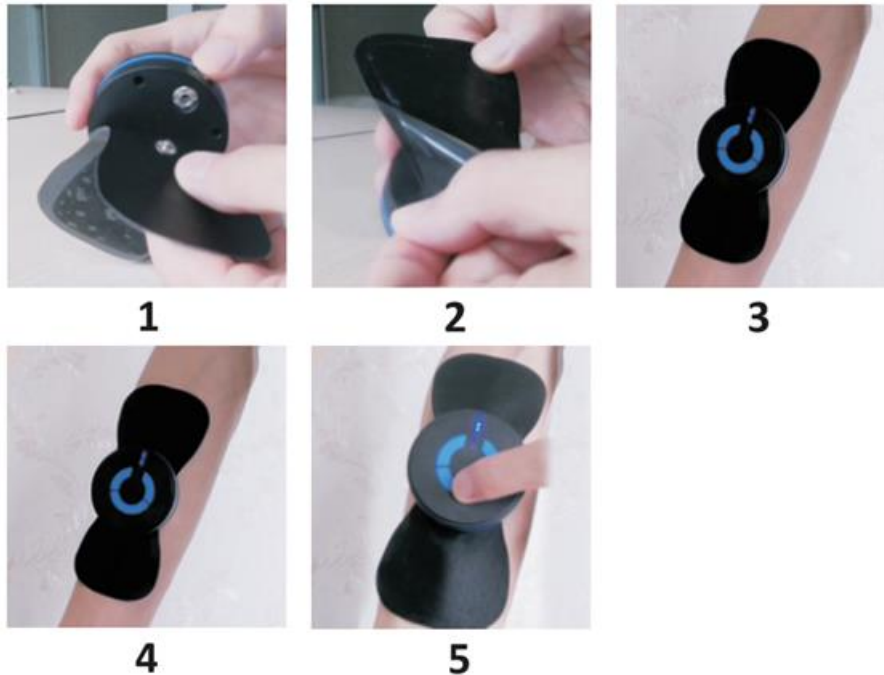
Spaudžiant mygtukus "Power on" (įjungti) ir "Increase intensity" (padidinti intensyvumą), indikacinė lemputė palaipsniui ryškėja. Ir atvirkščiai, spaudžiant mygtukus "Power off" (išjungti) ir "Reduce intensity" (sumažinti intensyvumą), indikatorius lemputė palaipsniui blanksta.

- Intensyvumo reguliavimo mygtukai, skirti tiek "įjungti" ir "padidinti intensyvumą", tiek "išjungti" ir "sumažinti intensyvumą", siūlo 10 reguliavimo lygių.
- Režimo pasirinkimo mygtukas: Pasirinkite vieną iš 6 režimų (A-F).
- Akumuliatoriaus skyrius: Akumuliatoriaus dėtuovė yra gale, kad būtų lengvai pasiekama.
- Sausų elementų baterijos.

Režimo indikatoriaus lemputė



PADĖKLIUKO NAUDOJIMO INSTRUKCIJOS



1. Prijunkite pagrindinį įrenginį prie gelinio pleistro.
2. Nuimkite apsauginę plėvelę nuo gelinio pleistro.
3. Uždėkite prietaisą ant norimos masažo srities.
4. Paspauskite mygtuką "ON / INC", kad įjungtumėte prietaisą; lemputė lieka pastovi. Dar kartą paspaudus mygtuką "ON / INC", lemputė ima mirksėti.
5. Programavimo mygtuku pasirinkite norimą režimą.
6. Nustatykite masažo intensyvumą pagal savo pageidavimus. Toliau spausdami mygtuką "ON / INC" didinkite intensyvumą arba spauskite jį norėdami sumažinti intensyvumą.

***Venkite tiesioginio kontakto su lipniu pleistru iš karto po įjungimo.**

PRIEŽIŪRA

Pagrindinis blokas:

valykite įrenginio paviršių drėgna šluoste ir neutraliu valikliu. Švaria šluoste nušluostykite sausiai. Venkite laikyti įrenginį aukštos ar žemos temperatūros aplinkoje arba vietose, kuriose yra per didelė drėgmė.

Lipnūs gelio pagalvėlės:

Jei lipnioji pagalvėlės pusė sutepama arba praranda lipnumą, tai gali sukelti nepatogumų. Kad

pagerėtų sukibimas, nešvariąją pusę nuvalykite drėgnu rankšluosčiu. Per didelė drėgmė gali turėti įtakos sukibimui.

Keiskite lipnius gelio padėkliukus (elektrodus) identiškais tipais ir modeliais.

AKUMULIATORIAUS KEITIMAS

1. Atidarykite akumulatoriaus skyrių.
2. Užtikrinkite, kad baterijos būtų įdėtos teisingai, atsižvelgiant į poliškumą (+ ir -).
3. Uždarykite baterijų skyrių.
4. Įjunkite jungiklį ir patikrinkite kontrolinę lemputę.

INSTRUKCIJOS DĖL PERDIRBIMO IR IŠMETIMO:



Ši žymė reiškia, kad produktas negali būti išmestas kaip įprastos namų ūkio atliekos visoje ES. Norint išvengti galimų žalos aplinkai ar žmonių sveikatai dėl nekontroliuojamo atliekų šalinimo. Perdirbkite atsakingai skatinant tvarų medžiagų išteklių naudojimą. Norėdami grąžinti naudotą įrenginį, naudokite atidavimo ir rinkimo sistemą arba susisiekite su pardavėju, iš kurio įsigijote produktą. Pardavėjas gali priimti produktą aplinkai saugiam perdirbimui.



Gamintojo deklaracija, kad produktas atitinka taikomus ES direktyvų reikalavimus.

EE: BREASTIUP – KASUTUSJUHEND

TOOTESTANDARDID

Toote nimetus: Toode: Bastiastiast, mis on mõeldud kasutamiseks, kui see ei ole vajalik: BREASTIUP

Kasutusrežiim: A-F (6 režiimi)

Sagedus: 1-100Hz

Tööaeg: 12 minutit (ühe seansi kohta)

Väljund: Kuni 9,8mA maksimaalselt

PAIGALDAMISE SAMMUD

1. Avage patareipesa.
2. Asetage patareid õigesti sisse (2 AAA patareid), seejärel sulgege patareipesa.
3. Kinnitage kõhulihase padi (või käepadi) põhiüksuse külge.
4. Eemaldage padilt kleebised ja kinnitage need eraldi kõhulihase (või käte) külge.

TOOTE OMADUSED

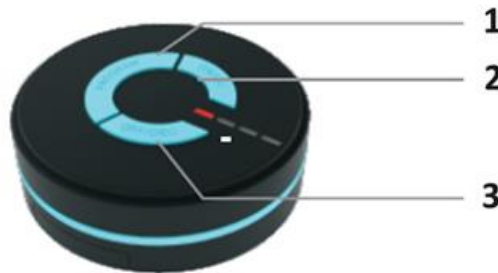
1. Madalsageduslik ravi hõlmab rütmilisi ja õrnu impulsse. Spetsiaalne madalsageduslik elekter kiirgab regulaarset rütmi või pausi. See rütmiline stimulatsioon annab pehme, massaažilaadse efekti, mis sarnaneb inimese käte survele, sõtkumisele ja koputamisele.

2. Valida saab kuue režiimi vahel:

-Valige hõlpsasti 6 režiimi vahel.

-Energiakulu vältimiseks lülitub seade automaatselt välja pärast 12-minutilist tegevusetust.

KASUTUSJUHEND



1.ON: Sisse lülitatud / INC: suurendamine

2.OFF: väljalülitamine / DEC: vähendamine

3.PROGRAM: Režiimi valik

Nuppude "power on" ja "increase intensity" (intensiivsuse suurendamine) vajutamisel helendab märgutuli järk-järgult. Seevastu nuppude "power off" ja "decrease intensity" (intensiivsuse vähendamine) vajutamisel hämardub märgutuli järk-järgult.

-Intensiivsuse reguleerimise nupud nii "sisselülitamise" ja "intensiivsuse suurendamise" kui ka "väljalülitamise" ja "intensiivsuse vähendamise" puhul pakuvad 10 reguleerimisastet.

-Režiimi valimise nupp: Valige 6 režiimi (A-F) vahel.

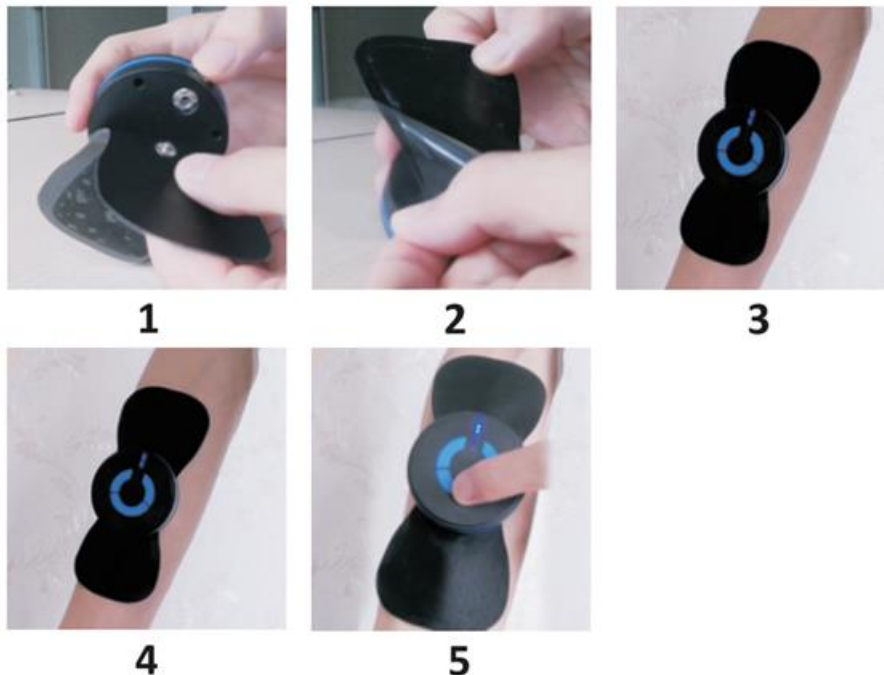
-Patareipesa: Asub tagaküljel, et sellele oleks lihtne ligi pääseda.

-Kuivpatareid.

Režiimi märgutuli



PAD KASUTAMISE JUHISED



1. Ühendage põhiseade geeliplaadiga.
2. Eemaldage kaitsekile geeliplaadilt.
3. Asetage seade soovitud massaaži piirkonnale.
4. Seadme käivitamiseks vajutage nuppu "ON / INC"; tuli jääb püsivalt põlema. Nupu "ON / INC" uuesti vajutamisel hakkab valgus vilkuma.
5. Kasutage PROGRAM-klahvi soovitud režiimi valimiseks.
6. Reguleerige massaaži intensiivsust vastavalt oma eelistustele. Vajutage jätkuvalt nuppu "ON / INC" intensiivsuse suurendamiseks või vajutage seda intensiivsuse vähendamiseks.

***Vältige otsest kokkupuudet kleelappidega kohe pärast aktiveerimist.**

HOOLDUS

Peaüksus:

Puhastage seadme pinda niiske lapiga ja neutraalse puhastusvahendiga. Pühkige puhta lapiga kuivaks. Vältige seadme hoidmist kõrge või madala temperatuuriga keskkonnas või liigse niiskusega ruumides.

Liimitavad geelipadjad:

Kui padja kleepuv pool määrdub või kaotab oma kleepuvuse, võib see põhjustada ebamugavustunnet. Kasutage määrdunud poole puhastamiseks niisket rätikut, et parandada kleepuvust. Ligne niiskus

võib mõjutada kleepumist.

Vahetage kleepuvad geelipadjad (elektroodid) välja identse tüübi ja mudeliga.

PATAREI VAHETAMINE

1. Avage patareipesa.
2. Veenduge, et patareid oleksid õigesti sisestatud, arvestades polaarsust (+ ja -).
3. Sulgege patareipesa.
4. Lülitage lüliti sisse ja kontrollige märgutuled.

JUHISED RINGLUSSEVÖTU JA KÕRVALDAMISE KOHTA:



See märgis tähendab, et toodet ei tohi kogu ELis kõrvaldada muude olmejäätmetena. Et vältida võimalikku kahju keskkonnale või inimeste tervisele kontrollimatust jäätmete kõrvaldamisest. Taaskasutage vastutustundlikult, et edendada materiaalsete ressursside säästvat kasutamist. Kui soovite kasutatud seadme tagastada, kasutage äraviimis- ja kogumissüsteemi või võtke ühendust jaemüüjaga, kellelt te toote ostsite. Jaemüüja võib toote vastu võtta keskkonnasõbralikuks ringlussevõtuks.



Tootja deklaratsioon selle kohta, et toode vastab kohaldatavate ELi direktiivide nõuetele.

GR: BREASTIUP - ΕΓΧΕΙΡΙΔΙΟ ΧΡΗΣΗΣ

ΠΡΟΤΥΠΑ ΠΡΟΪΟΝΤΩΝ

Όνομα προϊόντος: BREASTIUP
Τρόπος χρήσης: (6 λειτουργίες)
Συχνότητα: 1-100Hz
Χρόνος λειτουργίας: 12 λεπτά (ανά συνεδρία)
Έξοδος: Μέχρι 9,8mA μέγιστο

ΒΗΜΑΤΑ ΕΓΚΑΤΑΣΤΑΣΗΣ

1. Ανοίξτε τη θήκη των μπαταριών.
2. Τοποθετήστε σωστά τις μπαταρίες (2 μπαταρίες AAA) και, στη συνέχεια, κλείστε τη θήκη.
3. Συνδέστε το μαξιλάρι κοιλιακών μυών (ή το μαξιλάρι βραχιόνων) στην κύρια μονάδα.
4. Αφαιρέστε τα αυτοκόλλητα αυτοκόλλητα από το μαξιλάρι και στερεώστε τα ξεχωριστά στην κοιλιά (ή στους βραχίονες).

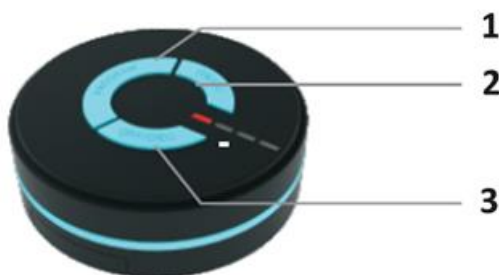
ΧΑΡΑΚΤΗΡΙΣΤΙΚΑ ΤΟΥ ΠΡΟΪΟΝΤΟΣ

1. Ηθεραπεία χαμηλής συχνότητας περιλαμβάνει ρυθμικά και ήπια ερεθίσματα. Ο εξειδικευμένος ηλεκτρισμός χαμηλών συχνοτήτων εκπέμπει έναν κανονικό ρυθμό ή παύσεις. Αυτή η ρυθμική διέγερση παρέχει ένα απαλό, παρόμοιο με το μασάζ αποτέλεσμα, παρόμοιο με την πίεση του ανθρώπινου χεριού, το ζύμωμα και το χτύπημα.

2. Έξι λειτουργίες είναι διαθέσιμες για επιλογή:

- Επιλέξτε εύκολα από 6 λειτουργίες.
- Η συσκευή απενεργοποιείται αυτόματα μετά από 12 λεπτά αδράνειας για να αποφευχθεί η σπατάλη ενέργειας.

ΟΔΗΓΙΕΣ ΛΕΙΤΟΥΡΓΙΑΣ



- 1.ON: Ενεργοποίηση / INC: Αύξηση
- 2.OFF: Απενεργοποίηση / DEC: Μείωση
- 3.PROGRAM: Επιλογή τρόπου λειτουργίας

Όταν πατάτε τα κουμπιά "ενεργοποίηση" και "αύξηση της έντασης", η ενδεικτική λυχνία φωτίζεται σταδιακά. Αντίθετα, πατώντας τα κουμπιά "απενεργοποίηση" και "μείωση της έντασης" η ενδεικτική λυχνία εξασθενεί σταδιακά.

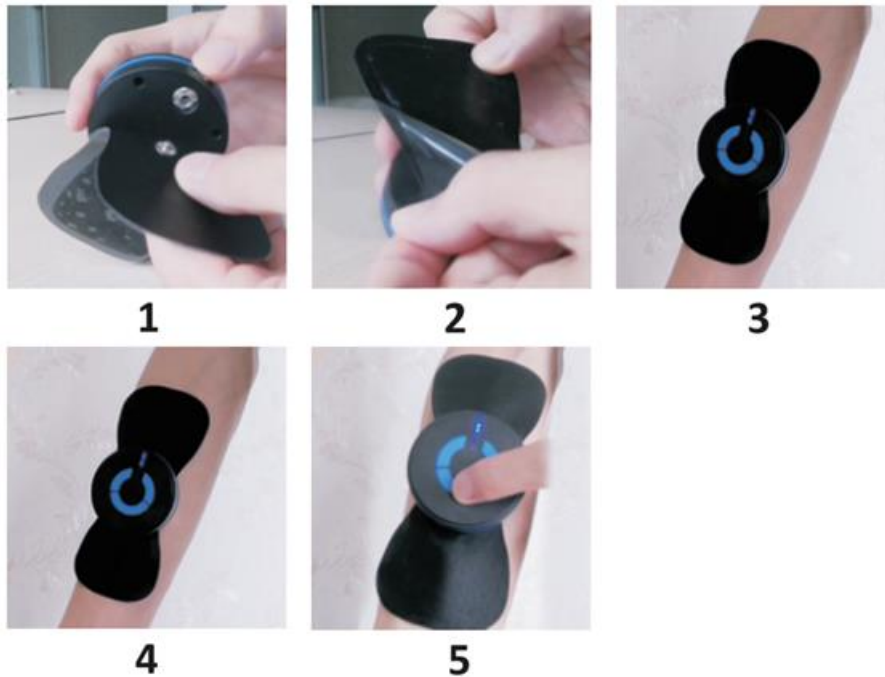
- Τακουμπιά ρύθμισης της έντασης, τόσο για την "ενεργοποίηση" και την "αύξηση της έντασης" όσο και για την "απενεργοποίηση" και τη "μείωση της έντασης", προσφέρουν 10 επίπεδα ρύθμισης.
- Κουμπί επιλογής λειτουργίας: Επιλέξτε από 6 λειτουργίες (A-F).

- Θήκη μπαταριών: Βρίσκεται στο πίσω μέρος για εύκολη πρόσβαση.
- Μπαταρίες ξηρών στοιχείων.

Ενδεικτική λυχνία λειτουργίας



ΟΔΗΓΙΕΣ ΧΡΗΣΗΣ ΜΑΞΙΛΑΡΙΟΥ



1. Συνδέστε την κύρια μονάδα με το επίθεμα γέλης.
2. Αφαιρέστε την προστατευτική μεμβράνη από το επίθεμα γέλης.
3. Τοποθετήστε τη συσκευή στην επιθυμητή περιοχή μασάζ.
4. Πατήστε το κουμπί "ON / INC" για να θέσετε σε λειτουργία τη συσκευή- η λυχνία παραμένει σταθερή. Πατώντας ξανά το κουμπί "ON / INC" η λυχνία αναβοσβήνει.
5. Χρησιμοποιήστε το πλήκτρο PROGRAM για να επιλέξετε την επιθυμητή λειτουργία.
6. Ρυθμίστε την ένταση του μασάζ ανάλογα με τις προτιμήσεις σας. Συνεχίστε να πατάτε το πλήκτρο "ON / INC" για να αυξήσετε την ένταση ή πατήστε το για να μειώσετε την ένταση.

***Αποφύγετε την άμεση επαφή με το αυτοκόλλητο επίθεμα αμέσως μετά την ενεργοποίηση.**

ΣΥΝΤΗΡΗΣΗ

Κύρια μονάδα:

Καθαρίστε την επιφάνεια της μονάδας χρησιμοποιώντας ένα υγρό πανί και ένα ουδέτερο καθαριστικό. Σκουπίστε την επιφάνεια με ένα καθαρό πανί. Αποφύγετε την αποθήκευση της μονάδας σε περιβάλλοντα με υψηλή ή χαμηλή θερμοκρασία ή σε χώρους με υπερβολική υγρασία.

Συγκολλητικά μαξιλάρια τζελ:

Εάν η κολλητική πλευρά του μαξιλαριού λερωθεί ή χάσει την κολλητικότητά της, μπορεί να προκαλέσει δυσφορία. Χρησιμοποιήστε μια υγρή πετσέτα για να καθαρίσετε τη βρώμικη πλευρά για καλύτερη πρόσφυση. Η υπερβολική υγρασία μπορεί να επηρεάσει την πρόσφυση. Αντικαταστήστε τα αυτοκόλλητα μαξιλάρια γέλης (ηλεκτρόδια) με πανομοιότυπους τύπους και μοντέλα.

ΑΝΤΙΚΑΤΑΣΤΑΣΗ ΜΠΑΤΑΡΙΑΣ

1. Ανοίξτε τη θήκη των μπαταριών.
2. Βεβαιωθείτε για τη σωστή τοποθέτηση των μπαταριών όσον αφορά την πολικότητα (+ και -).
3. Κλείστε τη θήκη των μπαταριών.
4. Ενεργοποιήστε το διακόπτη και ελέγξτε την ενδεικτική λυχνία.

ΟΔΗΓΙΕΣ ΓΙΑ ΑΝΑΚΥΚΛΩΣΗ ΚΑΙ ΑΠΟΡΡΙΨΗ:



Αυτή η ετικέτα σημαίνει ότι το προϊόν δεν πρέπει να απορρίπτεται ως συνηθισμένα οικιακά απορρίμματα σε ολόκληρη την ΕΕ. Για την πρόληψη πιθανών ζημιών στο περιβάλλον ή την ανθρώπινη υγεία από μη ελεγχόμενη απόρριψη αποβλήτων. Ανακυκλώστε υπεύθυνα για την προώθηση της βιώσιμης χρήσης των υλικών πόρων. Εάν θέλετε να επιστρέψετε ένα χρησιμοποιημένο προϊόν, χρησιμοποιήστε το σύστημα παράδοσης και συλλογής ή επικοινωνήστε με τον λιανοπωλητή από τον οποίο αγοράσατε το προϊόν. Ο λιανοπωλητής μπορεί να δεχτεί το προϊόν για οικολογική ανακύκλωση.



Δήλωση του κατασκευαστή ότι το προϊόν συμμορφώνεται με τις απαιτήσεις των ισχύουσων οδηγιών της ΕΕ.